



ANÁLISIS DE LA SITUACIÓN DE SALUD DE LA REGIÓN DE SALUD DE PANAMÁ ESTE

DRA YILANY BERNARDO
DIRECTORA REGIONAL A.I.
MINSA

DR. BOABDIL BERNAL
DIRECTOR INSTITUCIONAL
CSS

LICDA. JULIA SORIANO
PLANIFICADORA REGIONAL
MINSA

DRA. SARA BARRÍA
PLANIFICADORA INSTITUCIONAL
CSS





CONTEXTO GEOGRÁFICO Y POBLACIONAL DE LA REGIÓN DE SALUD DE PANAMÁ ESTE





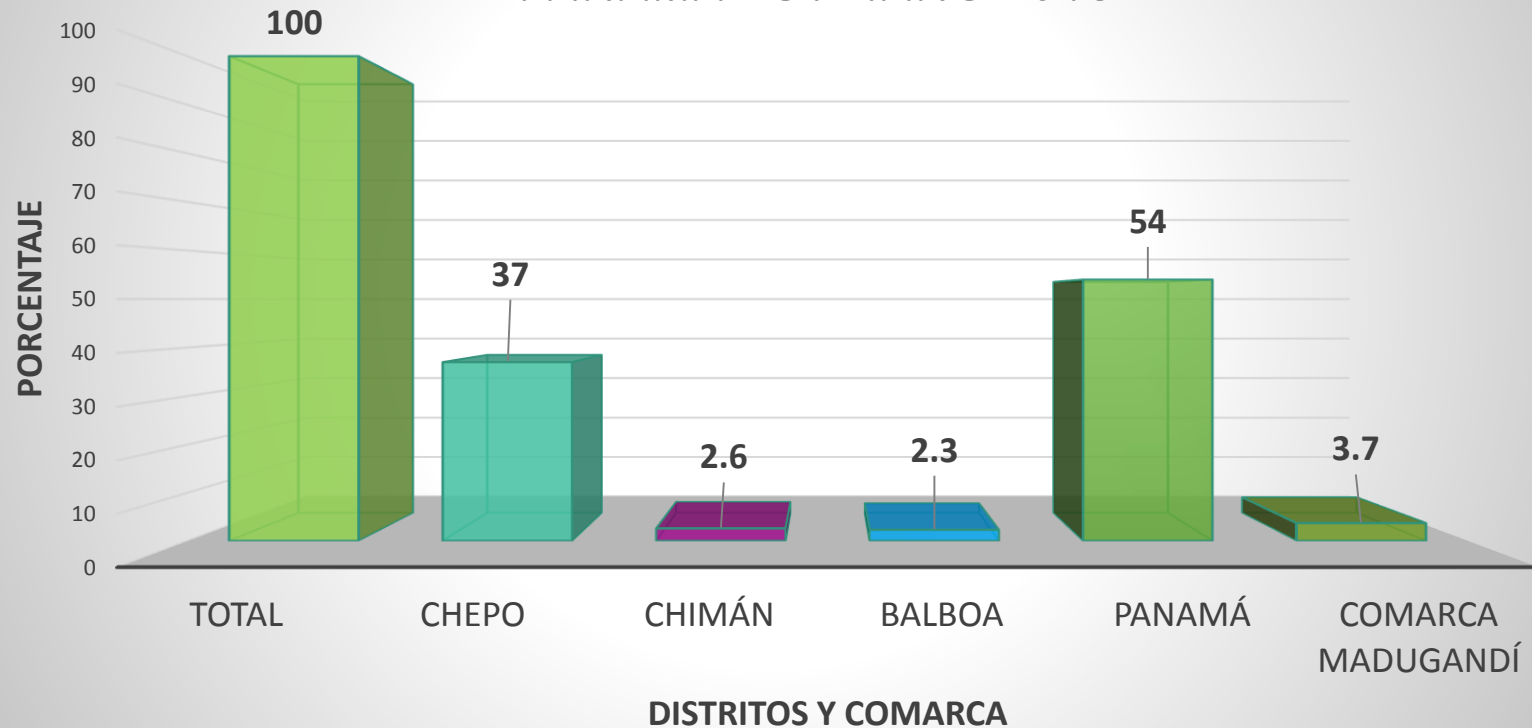
REGIÓN DE SALUD DE PANAMÁ ESTE



- **EXTENSIÓN TERRITORIAL DE 7,397.1 KM2**
- **135,000 HABITANTES MÁS 10,000 PRIVADOS DE LIBERTAD**
- **21 CORREGIMIENTOS**
- **405 COMUNIDADES Y UNA COMARCA**
- **CSS. 60,851 HABITANTES/ POB. NO RESP. 181,714 HAB. (KUNA YALA, DARÈN, SAN MARTIN Y PACORA**



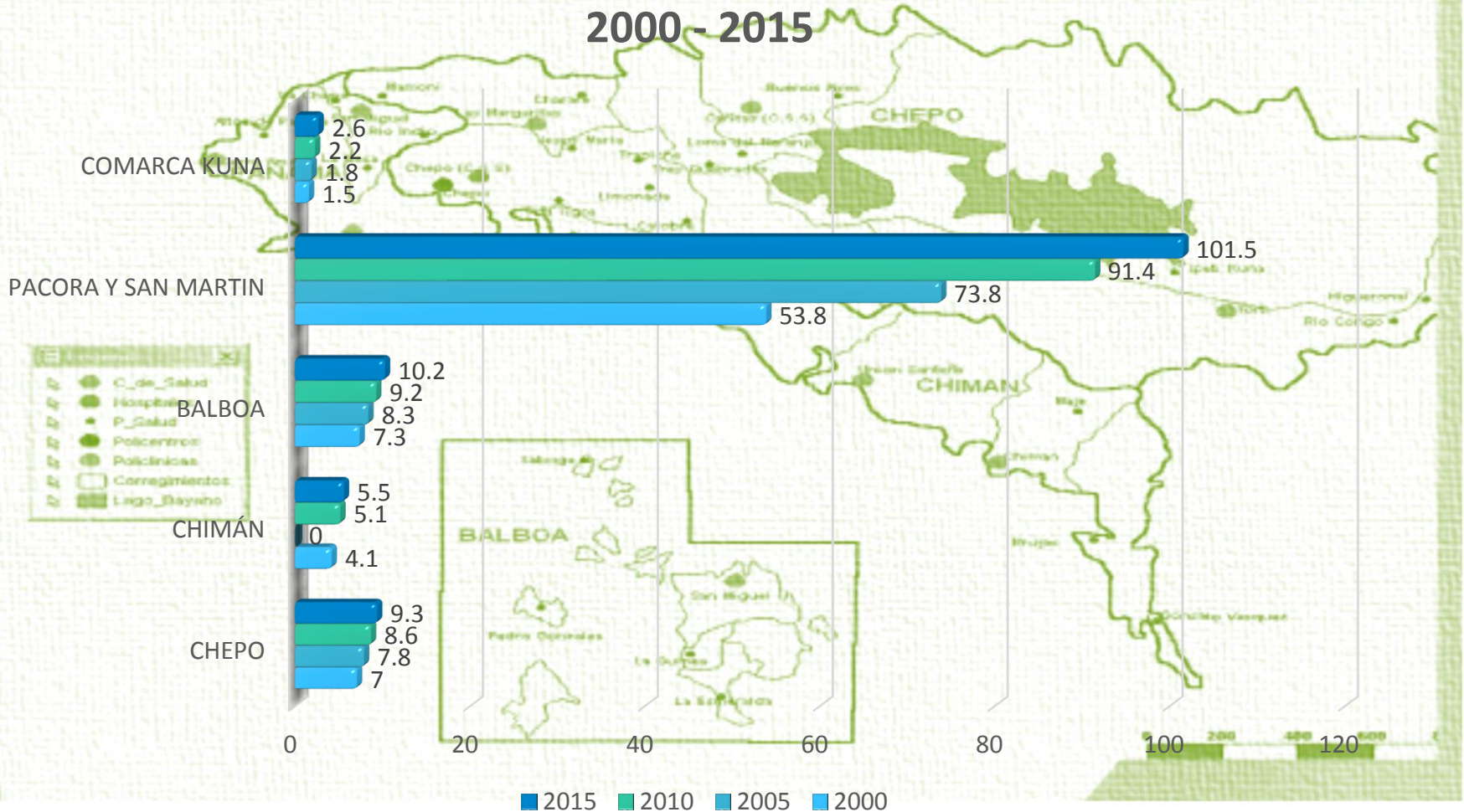
DISTRIBUCIÓN POR DISTRITO DE LA POBLACIÓN DE RESPONSABILIDAD DE LA REGIÓN DE SALUD DE PANAMÁ ESTE.AÑO 2015



66 % NO ASEGURADOS
34 % ASEGURADOS

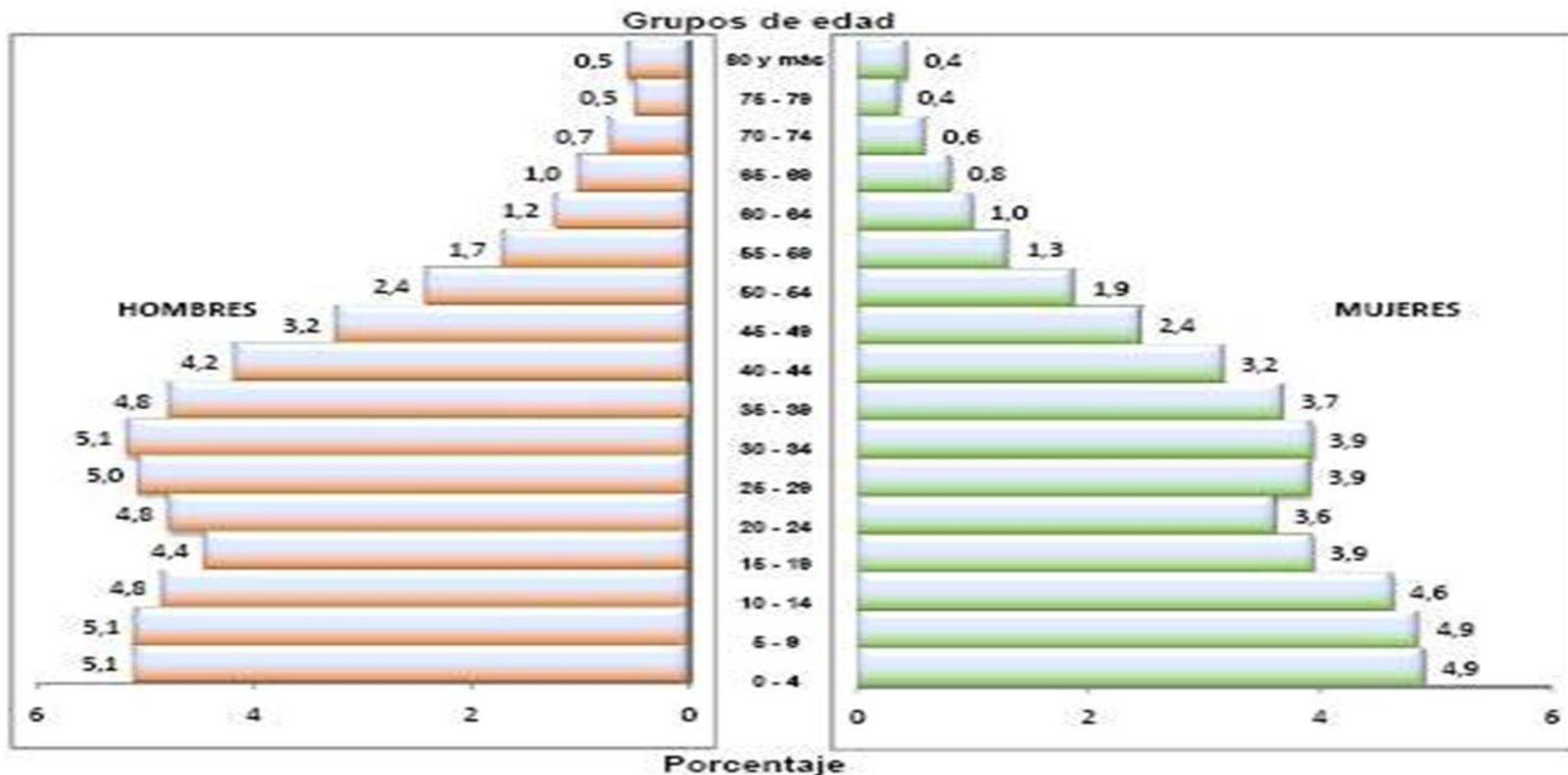


DENSIDAD DE POBLACIÓN POR DISTRITO SEGÚN AÑOS. 2000 - 2015





PIRÁMIDE DE POBLACIÓN DE LA REGIÓN DE PMA-ESTE, POR SEXO Y GRUPOS DE EDAD. AÑO: 2015

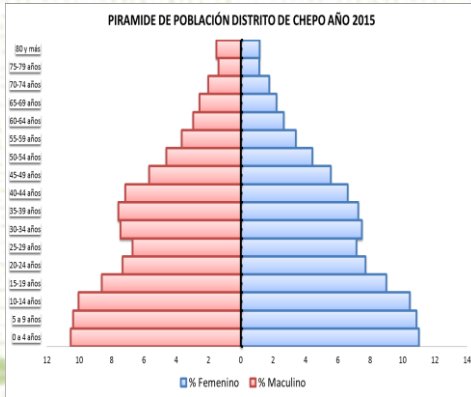


Fuente: Departamento de Registros y Estadísticas de Salud. - Minsa.

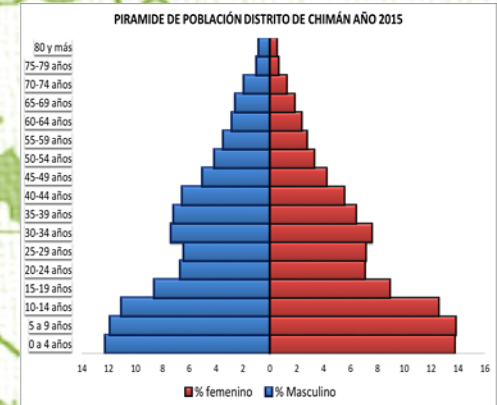
Proyección en base a Censo 2010.



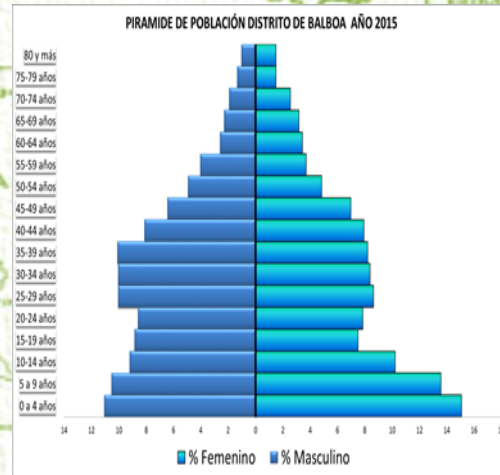
PIRÁMIDES DE POBLACIÓN POR DISTRITO EN LA REGIÓN PANAMÁ ESTE. AÑO 2015



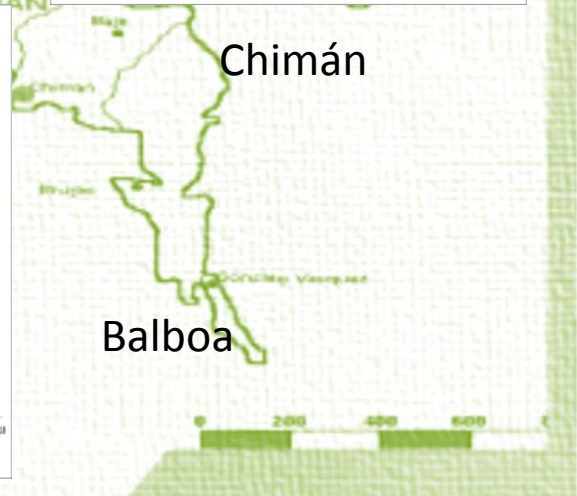
Chepo



Chimán

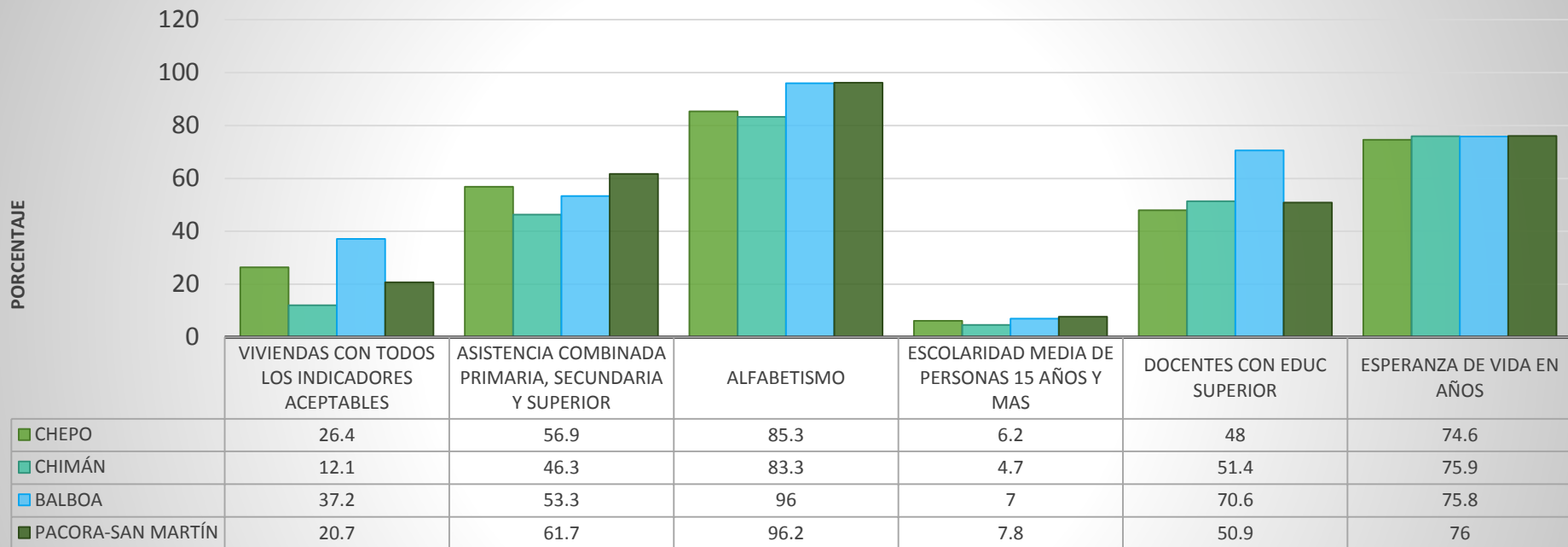


Balboa





INDICADORES DE DESARROLLO HUMANO POR DISTRITO EN R.S.P.E. AÑO 2000

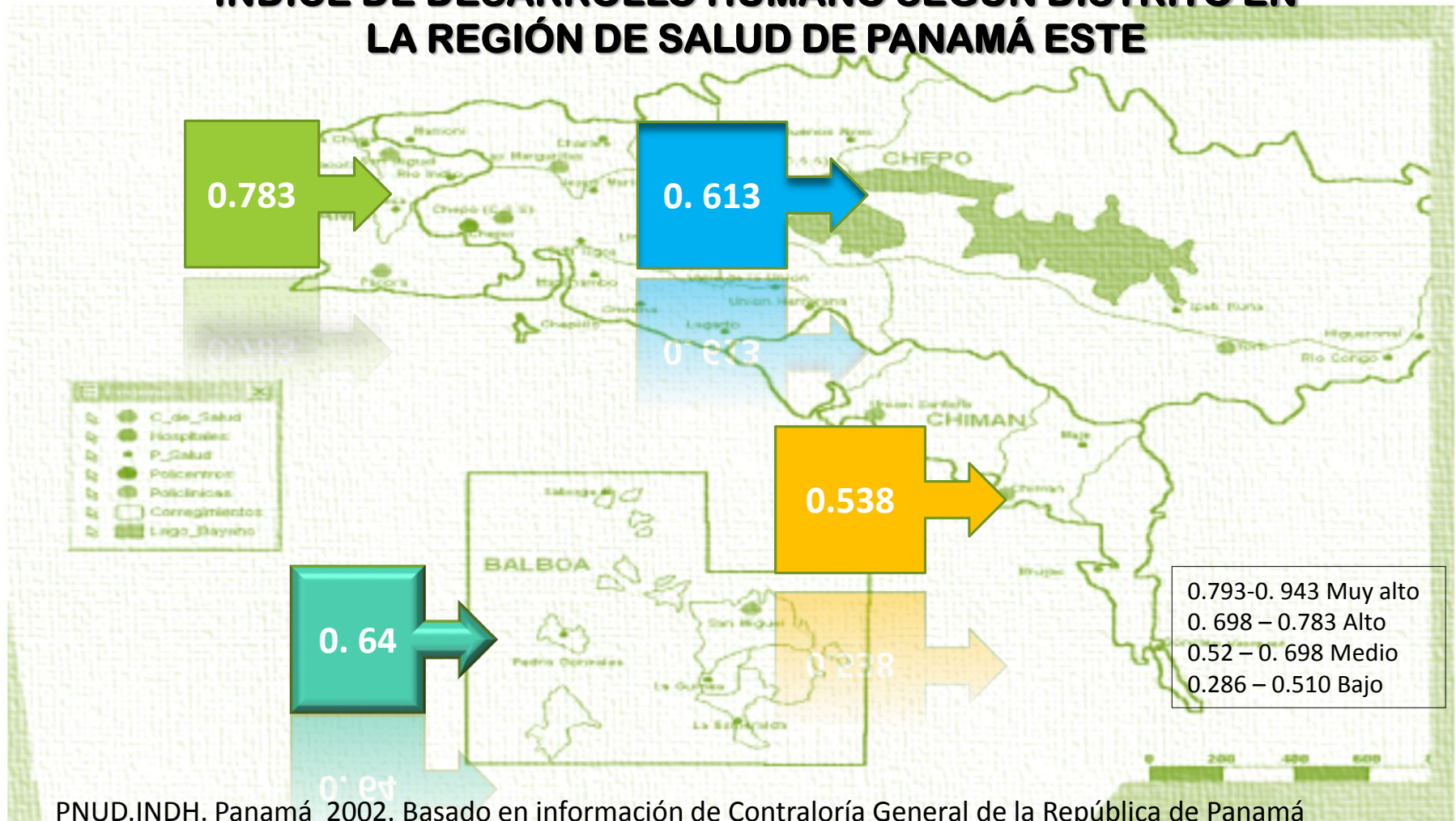


■ CHEPO
 ■ CHIMÁN
 ■ BALBOA
 ■ PACORA-SAN MARTÍN

Fuente. PNUD.INDH. Panamá 2002. Basado en la información de contraloría General de la República de Panamá.

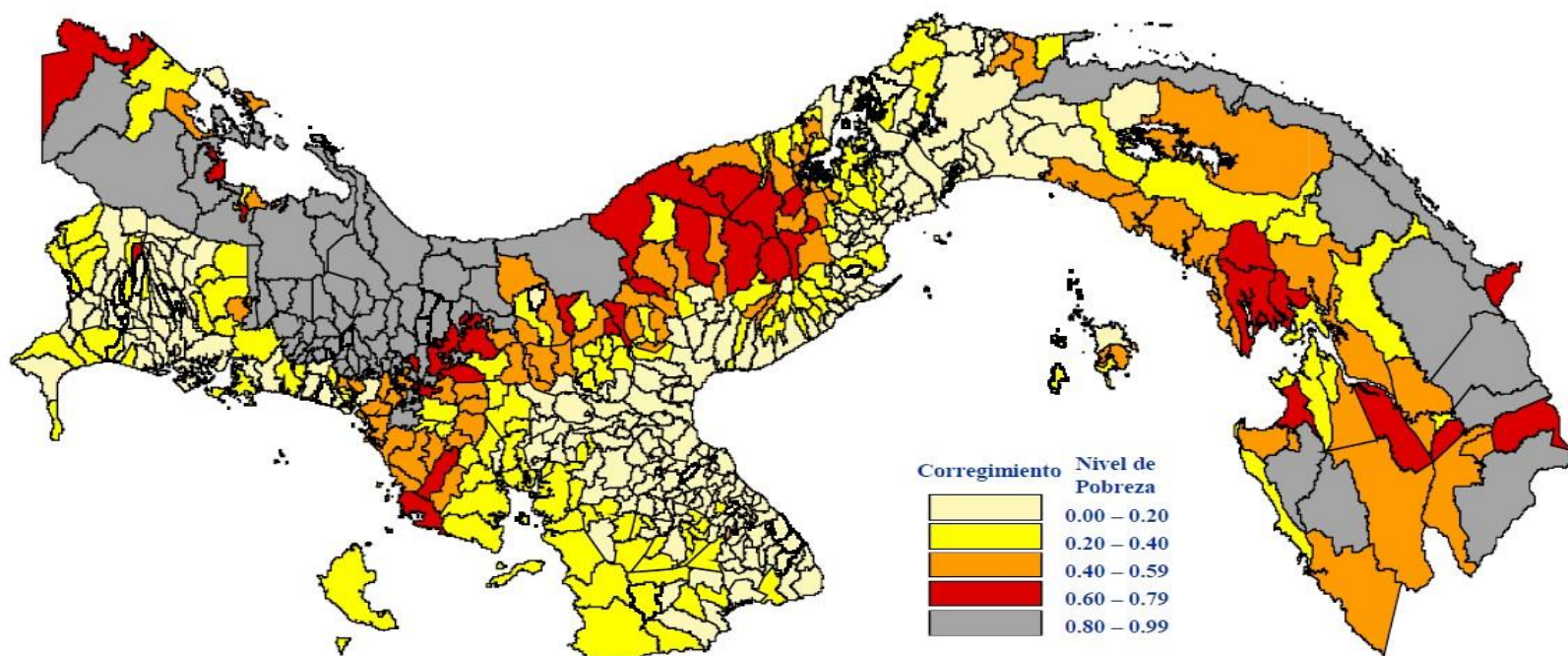


INDICE DE DESARROLLO HUMANO SEGÚN DISTRITO EN LA REGIÓN DE SALUD DE PANAMÁ ESTE





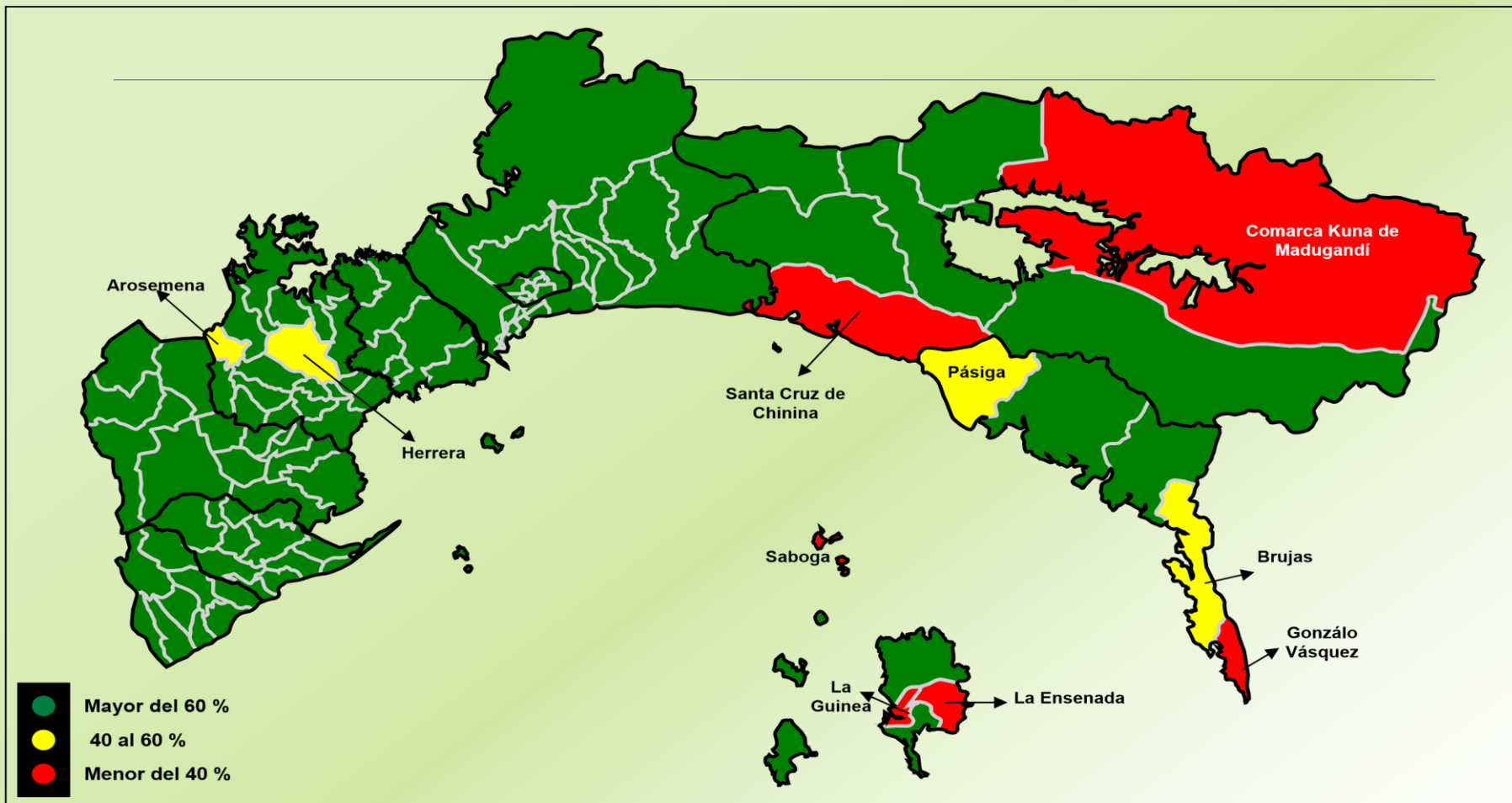
NIVELES DE POBREZA POR CORREGIMIENTO



Nota: La incidencia de pobreza extrema corresponde a la proporción de la población total de cada corregimiento que vive en esta situación. El consumo total de las personas en pobreza extrema es menor a B/. 534 anuales.

Fuente: Ministerio de Economía y Finanzas, Dirección de Políticas Sociales. Año 2005.

PORCENTAJE DE LA POBLACIÓN CON ACCESO A AGUA POTABLE EN LA R.S.P.E. AÑO 2000



Mapa elaborado por el Grupo SINAMP, de la Contraloría General de la República
Fuente: CGR-DEC, Censos Nacionales de Población y Vivienda: Año 2000

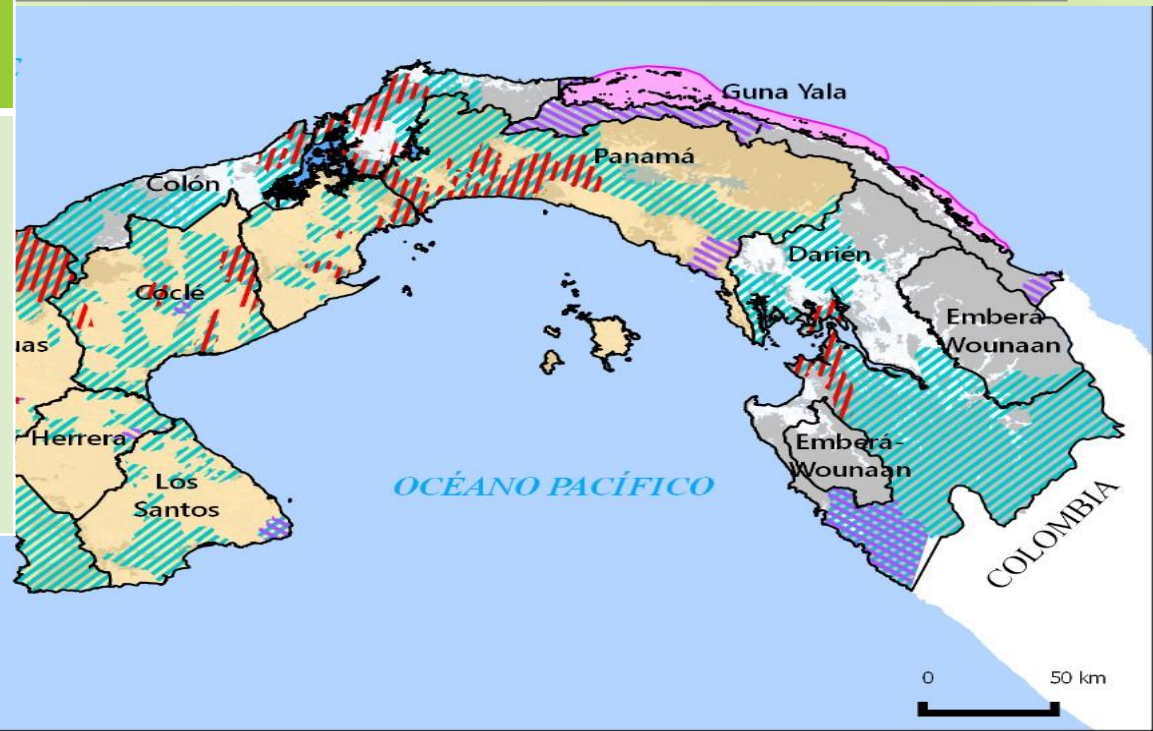
Definición: Resultado de dividir la cantidad de personas que viven en viviendas particulares ocupadas y que declararon en el censo que su fuente principal de agua era de Acueducto público del IDAAN,



MAPA DE ZONAS DE AMENAZA EN PANAMA ESTE

COMUNIDADES CON MAYOR RIESGO DE INUNDACIONES

- El Llano
- Las Margaritas
- Chepo
- Pacora
- San Martín
- Comunidades de la Comarca Kuna de Madugandí



Inundaciones Deslizamientos Sismos Volcán Sequías Aumento nivel del mar Bosques

Fuente: elaborado por el autor a partir de la base de datos Desinventar; Mapa de zonas de amenaza por lahar en el Volcán Barú, USGS/USAID/SENACYT, 2008; Atlas de las tierras secas y degradadas de Panamá, ANAM, 2008; Climate Change and

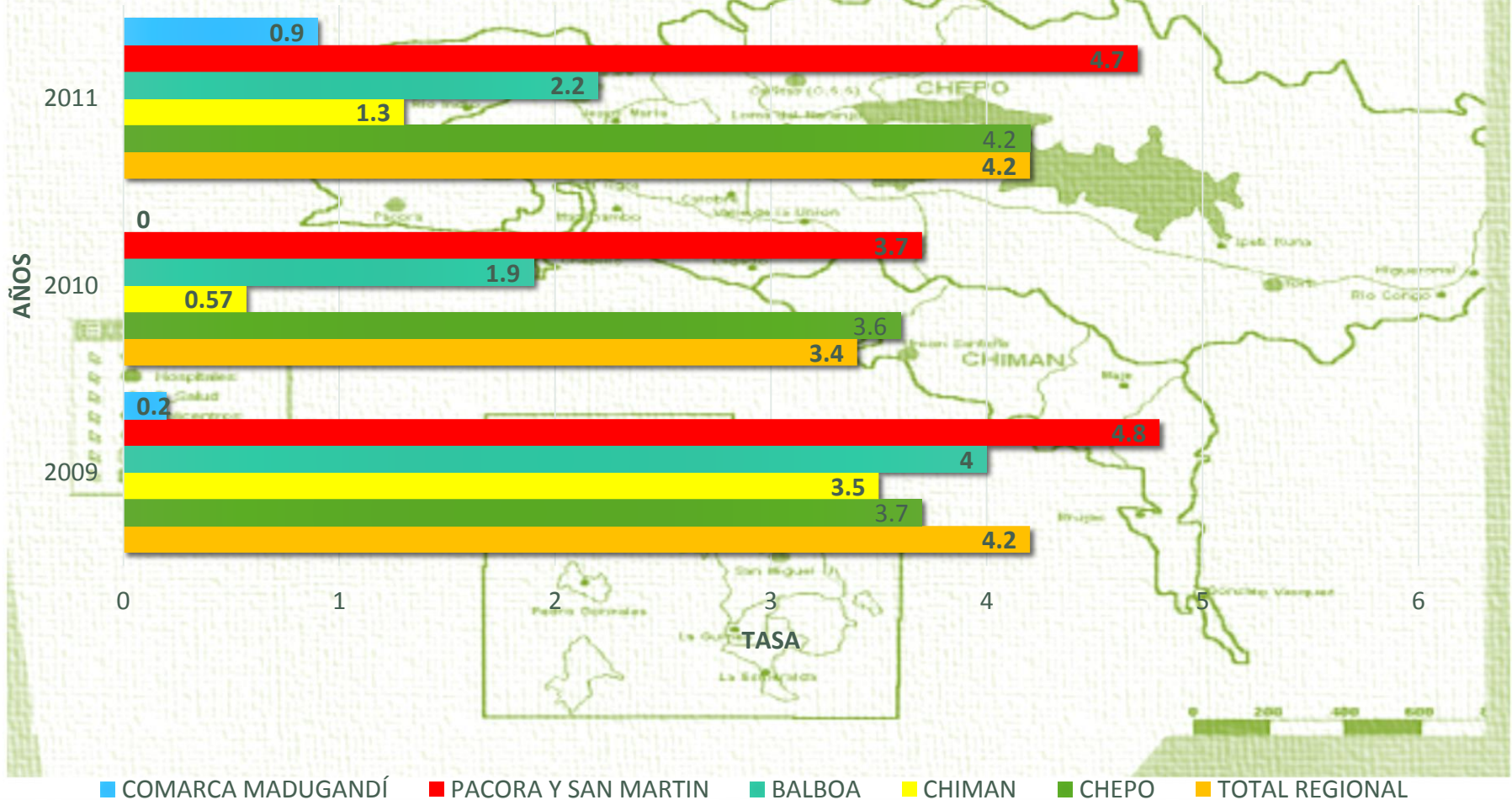


ESTADÍSTICAS DE MORBIMORTALIDAD SEGÚN REGIÓN Y DISTRITOS



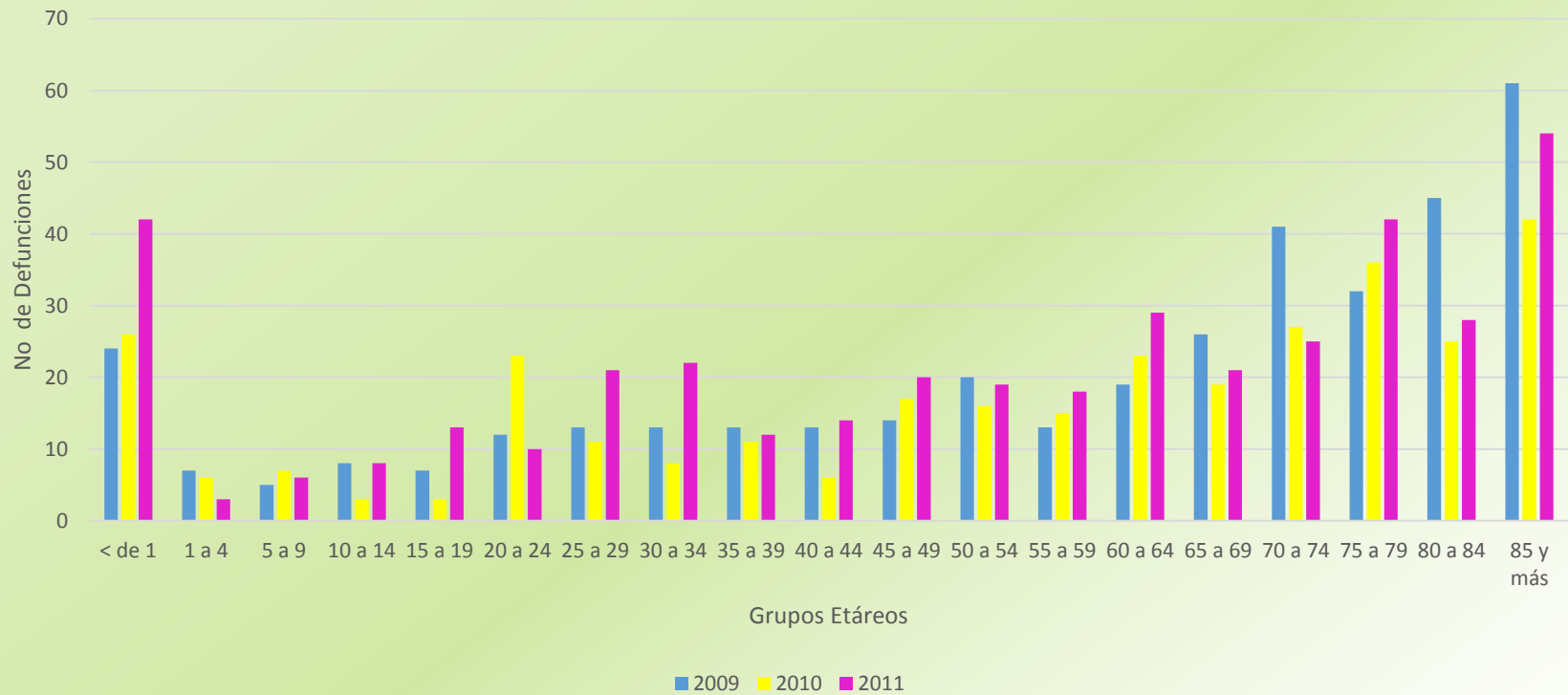


TASA DE MORTALIDAD GENERAL EN LA REGIÓN DE SALUD DE PANAMÁ ESTE. AÑOS 2009 - 2011





Defunciones Según Grupo Etáreo en la Región de Salud de Panamá Este. Años 2009 - 2011.



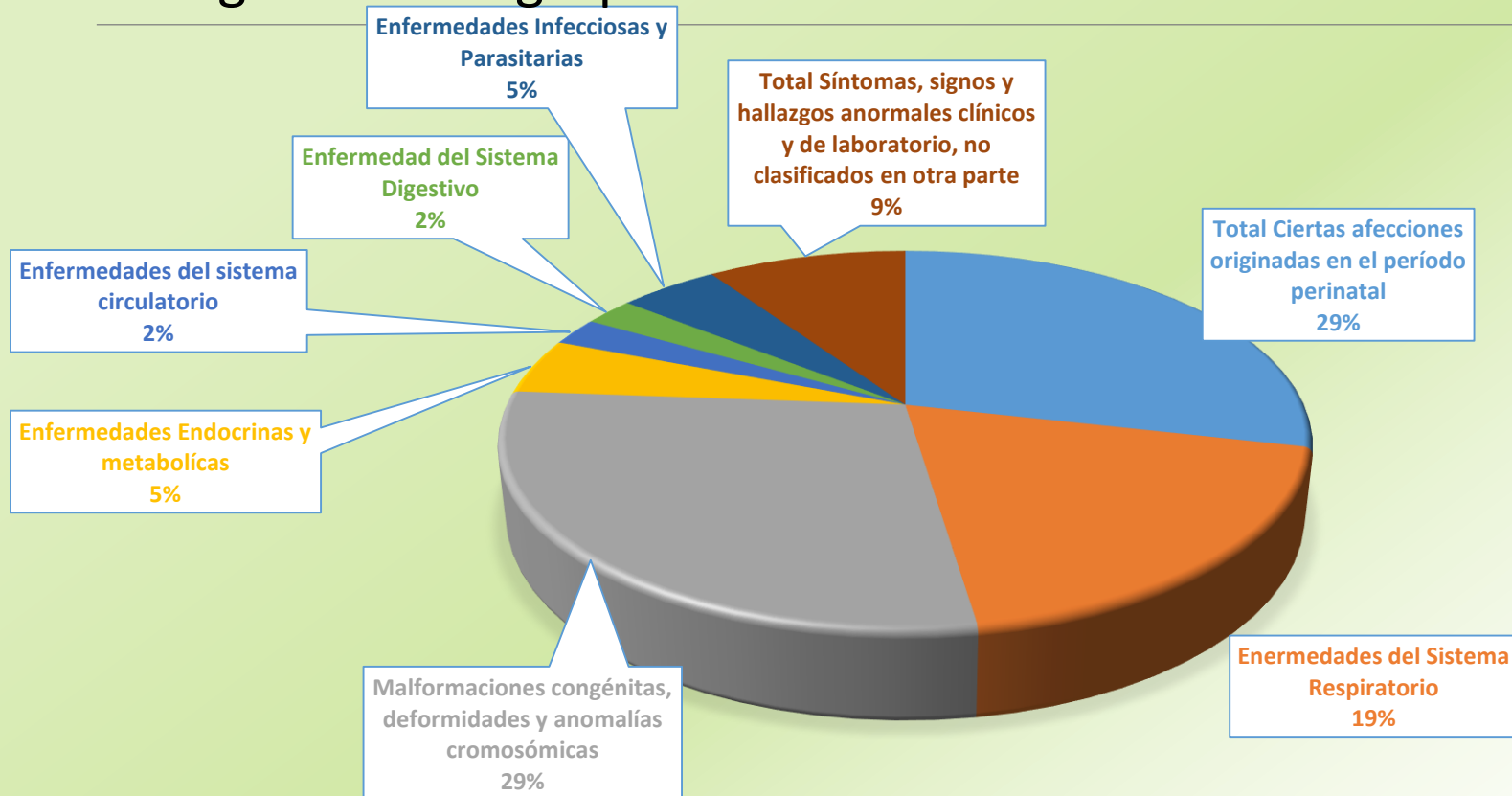


PRINCIPALES CAUSAS DE DEFUNCIÓN. R.S.P.E. AÑO 2011

- 1-Enfermedades del Sistema Circulatorio
- 2.Causas Externas de Morbimortalidad
- 3.Tumores y Neoplasias
- 4.Enfermedades Del Sistema Respiratorio
- 5.Enfermedades Metabólicas y Nutricionales



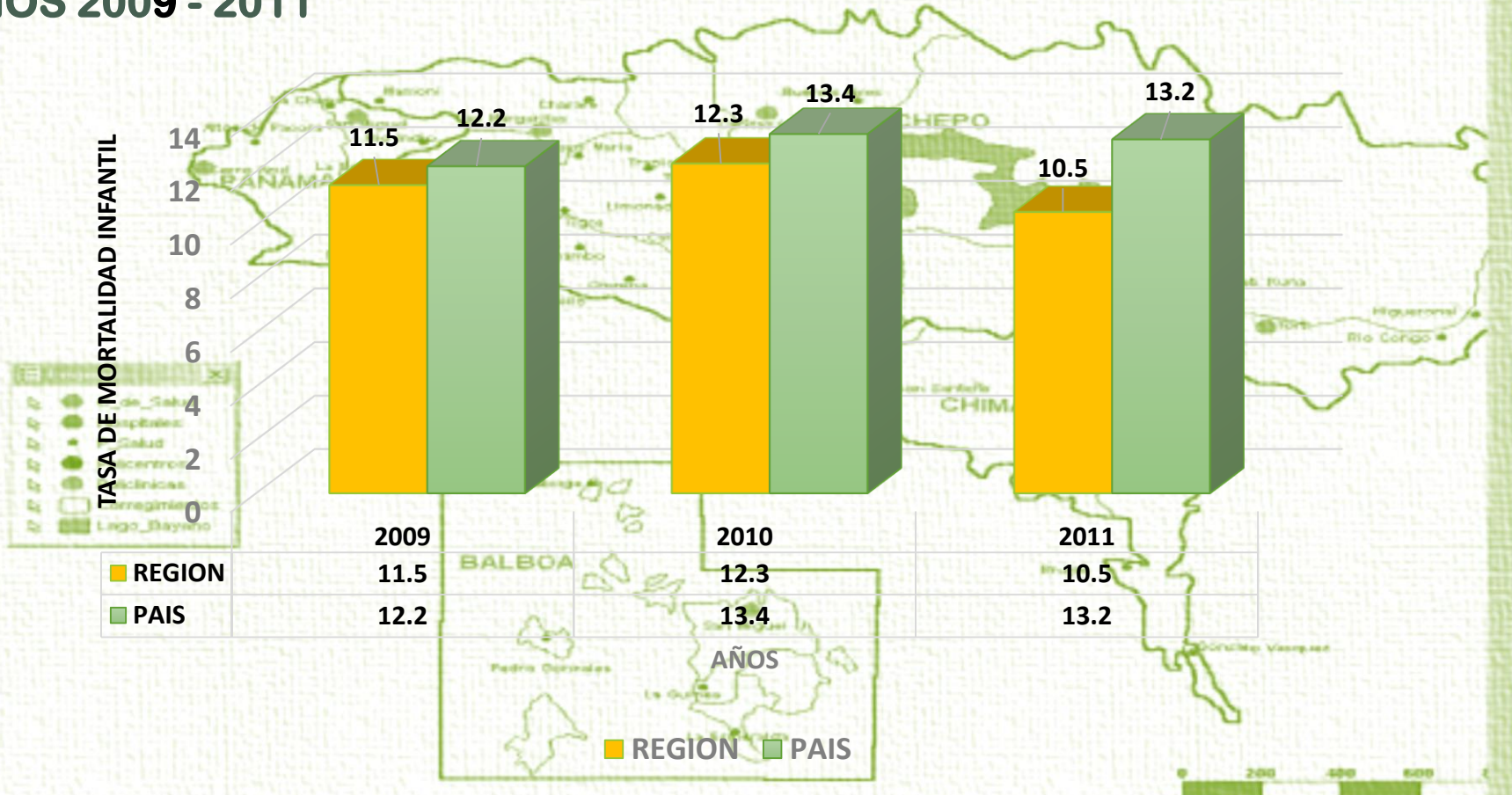
Defunciones en el Grupo Etàreo menor de 1 año Según Causa agrupadas. en la R.S.P.E. Año 2011



Fuente. INEC. Estadísticas Vitales de Contraloría. 2011.



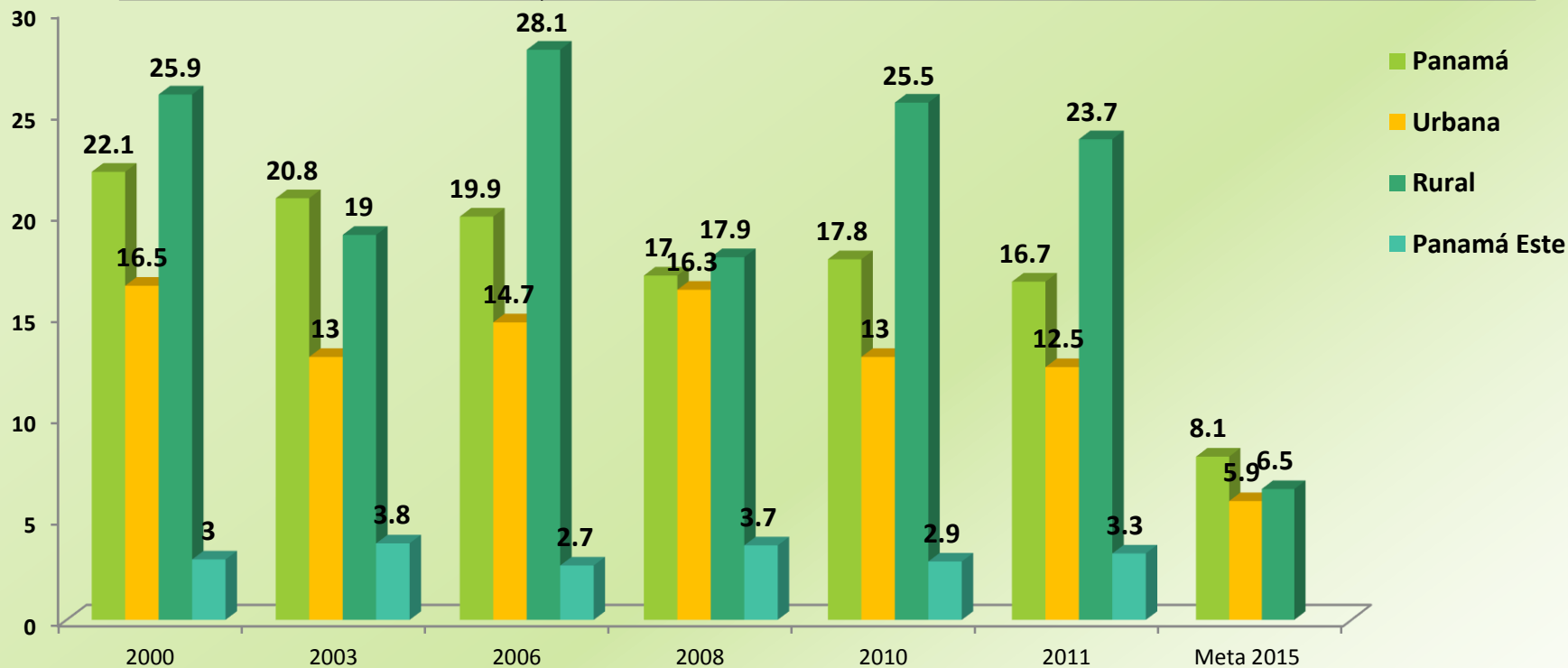
TASA DE MORTALIDAD INFANTIL .REGIÓN DE SALUD DE PANAMÁ ESTE. AÑOS 2009 - 2011



Fuente: Contraloría General de la República – MINSAL- Dirección de Planificación - Epidemiología



TASA DE LA MORTALIDAD DE MENORES DE 5 AÑOS EN LA REPÚBLICA DE PANAMÁ Y PANAMÁ ESTE, EN RELACIÓN A META 2015



Tasa	2000	2003	2006	2008	2010	2011	Meta 2015
Panamá	22.1	20.8	19.9	17	17.8	16.7	8.1
Urbana	16.5	13	14.7	16.3	13	12.5	5.9
Rural	25.9	19	28.1	17.9	25.5	23.7	6.5
Panamá Este	3	3.8	2.7	3.7	2.9	3.3	

Fuente: Contraloría General de la República – MINSAs- Dirección de Planificación - Epidemiología



TASA DE MORTALIDAD MATERNA (ODM 5)

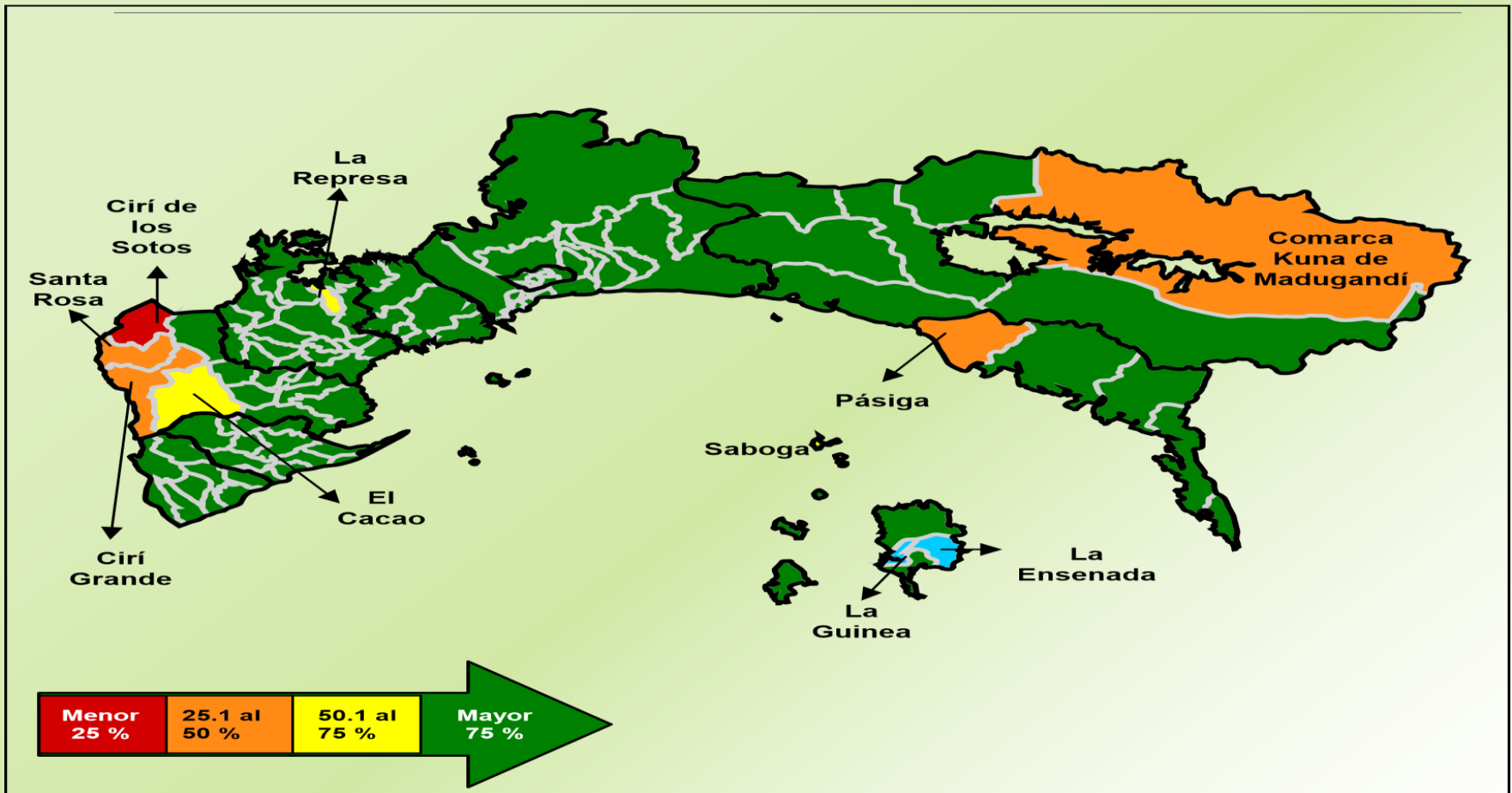
	2008	2009	2010	2011	2012
PANAMA	59.6	42.4	60.3	80.5	64.91
PANAMA ESTE	51.3	0.0	46.8	0.0	0.0



Comarca kuna Madugandí.
Eclampsia en período no
especificado
Sepsis puerperal

Fuente: Contraloría General de la República – MINSAs- Dirección de Planificación - Epidemiología

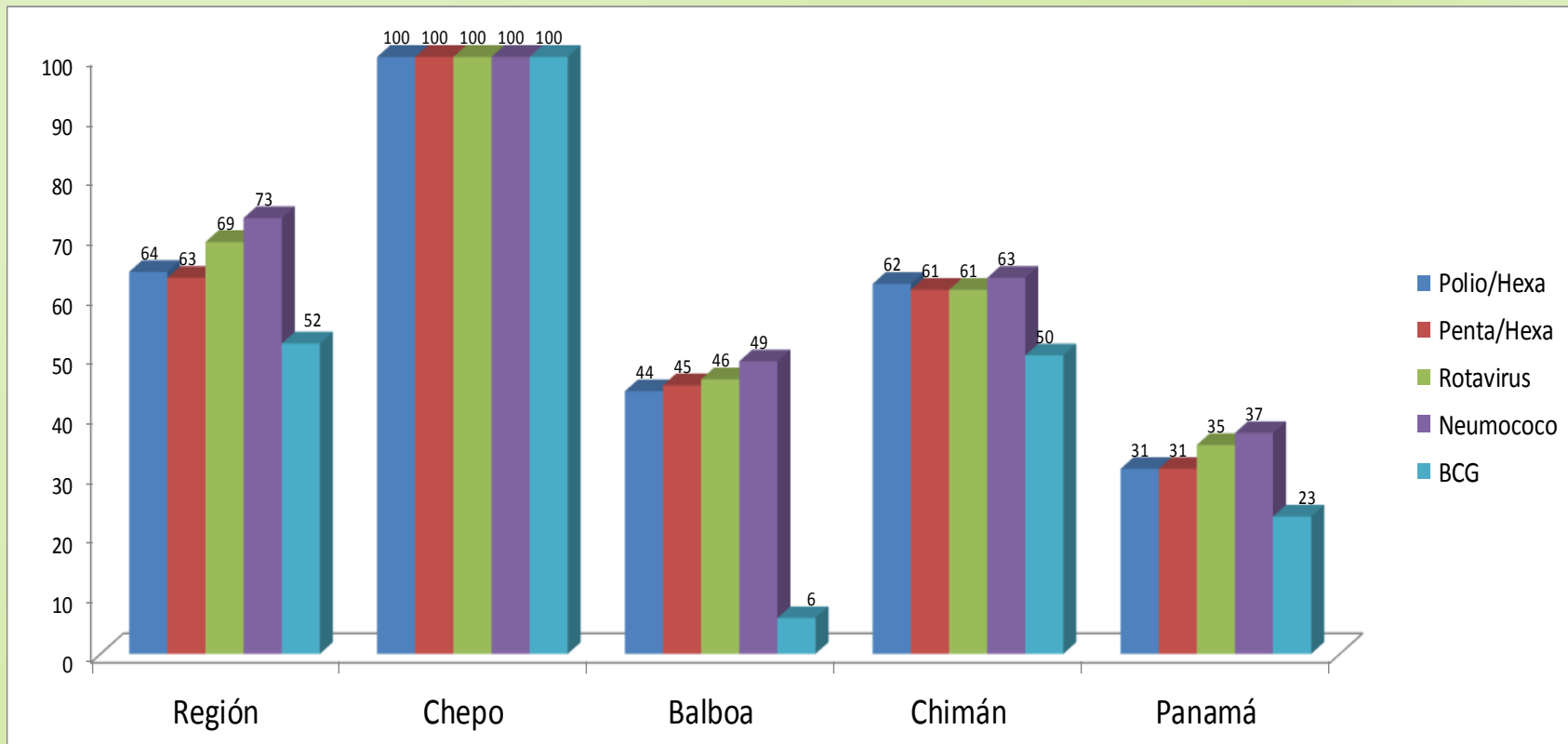
PORCENTAJE DE PARTOS ATENDIDO POR PERSONAL ESPECIALIZADO SEGÚN CORREGIMIENTO EN LA R.S.P.E. AÑO 2005



Mapa y Cuadro elaborado por el Grupo SINAMP, de la Contraloría General de la República
Fuente: CGR-DEC, Sección de Estadísticas Vitales.

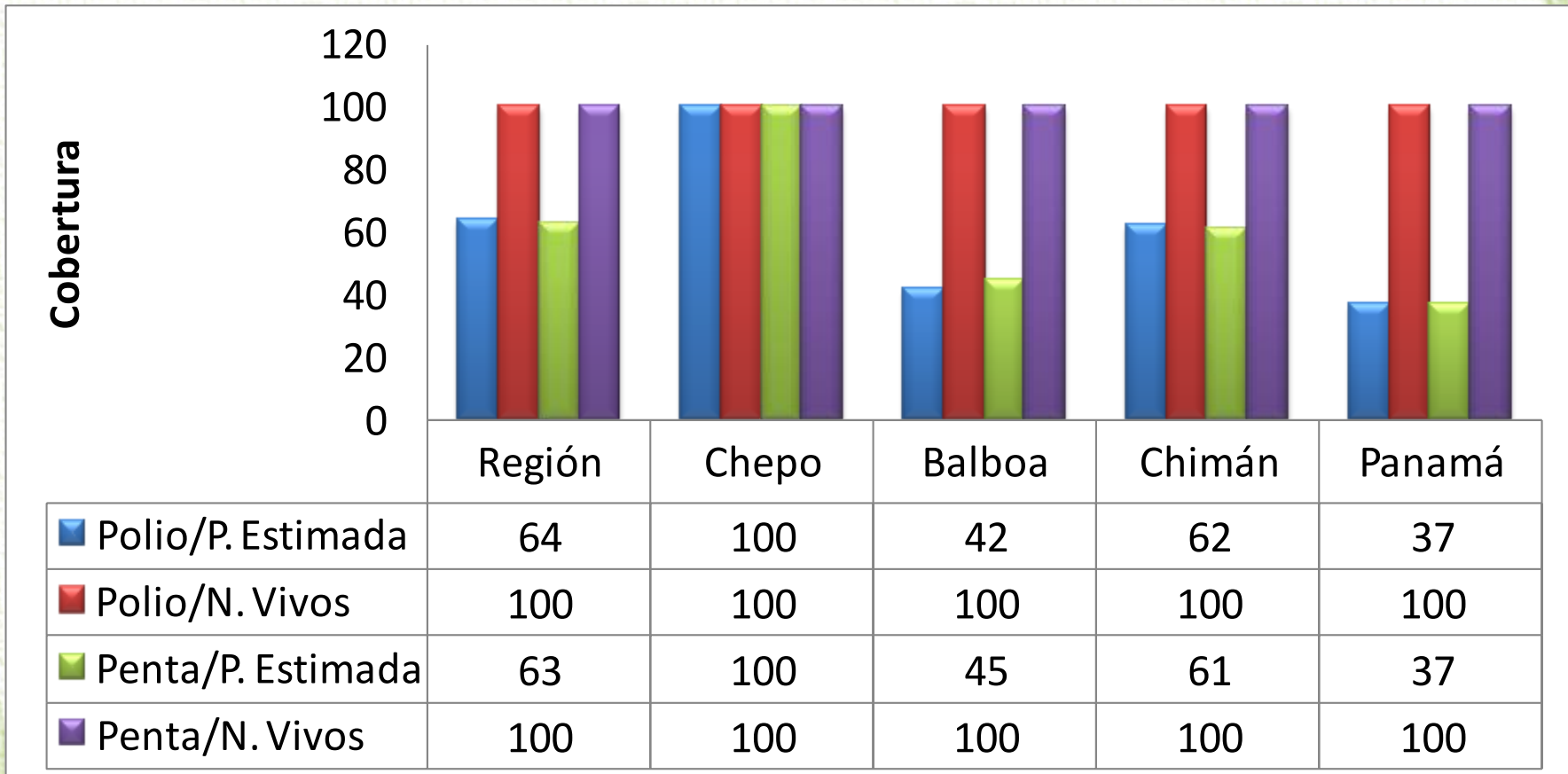


COBERTURA DE VACUNACION POR DISTRITO Y CORREGIMIENTO EN NIÑOS MENORES DE UN (1) AÑO CON BASE A 3^a. DOSIS DE POLIO/PENTAVALENTE/HEXAVALENTE/NEUMOCOCO 1^a DOSIS DE B.C.G. Y 2^a DOSIS ROTAVIRUS 2014





COMPARACION DE COBERTURAS DE VACUNA 3ª POLIO Y 3ª PENTAVALENTE/HEXAVALENTE SEGÚN POBLACIÓN ESTIMADA VS NACIMIENTOS VIVOS POR DISTRITO 2014



Fuente. Coordinación Regional del Programa Ampliado de Inmunizaciones. 2014



Las 10 principales morbilidades de mayor incidencia en Salud Pública son:

<u>Enfermedad</u>	<u>Tasa x 1000 hab.</u>
Diarreas	51
Influenza	15
Bronquiolitis	5
Malaria	3
Conjuntivitis	3
Amebiasis	2
Varicela	2
Mordeduras de perro, mono o murciélago	1.7
Neumonías	1
Dengue	0.5



DIARREAS

Año	2010	2011	2012	2013	2014
Casos	5891	5498	4898	4979	6382

- **Afecta más a las áreas indígenas**
- **Mayor incidencia en niños y jóvenes**
- **Ocurre en cualquier época o estación del año**
- **Notamos tendencia constante de los casos a través de los años asociado cada vez menor acceso a agua potable, fallas en acueductos, invasión de zonas no urbanizadas sin acceso a fuente de agua**



NEUMONÍAS Y BRONCONEUMONÍAS

Año	2010	2011	2012	2013	2014
Casos	581	562	387	235	227

- **Afecta más a las áreas indígenas y de bajo recursos económicos**
- **Mayor incidencia en infantes y jóvenes**
- **Mayor número de casos en época lluviosa**
- **Notamos tendencia a disminución de los casos a través de los años asociado a mejor vigilancia y a la introducción de vacunas como influenza y neumococo)**



DENGUE

Año	2010	2011	2012	2013	2014
Casos	16	24	10	125	71

- Afecta más a las áreas urbanas y semi urbanas con acumulación de criaderos potenciales indistintamente de clase social o económica
- Mayor incidencia en adultos, aunque afecta a cualquier edad
- Mayor número de casos en época lluviosa
- Notamos tendencia a aumento de los casos a través de los años con posterior disminución asociado a reciente epidemia



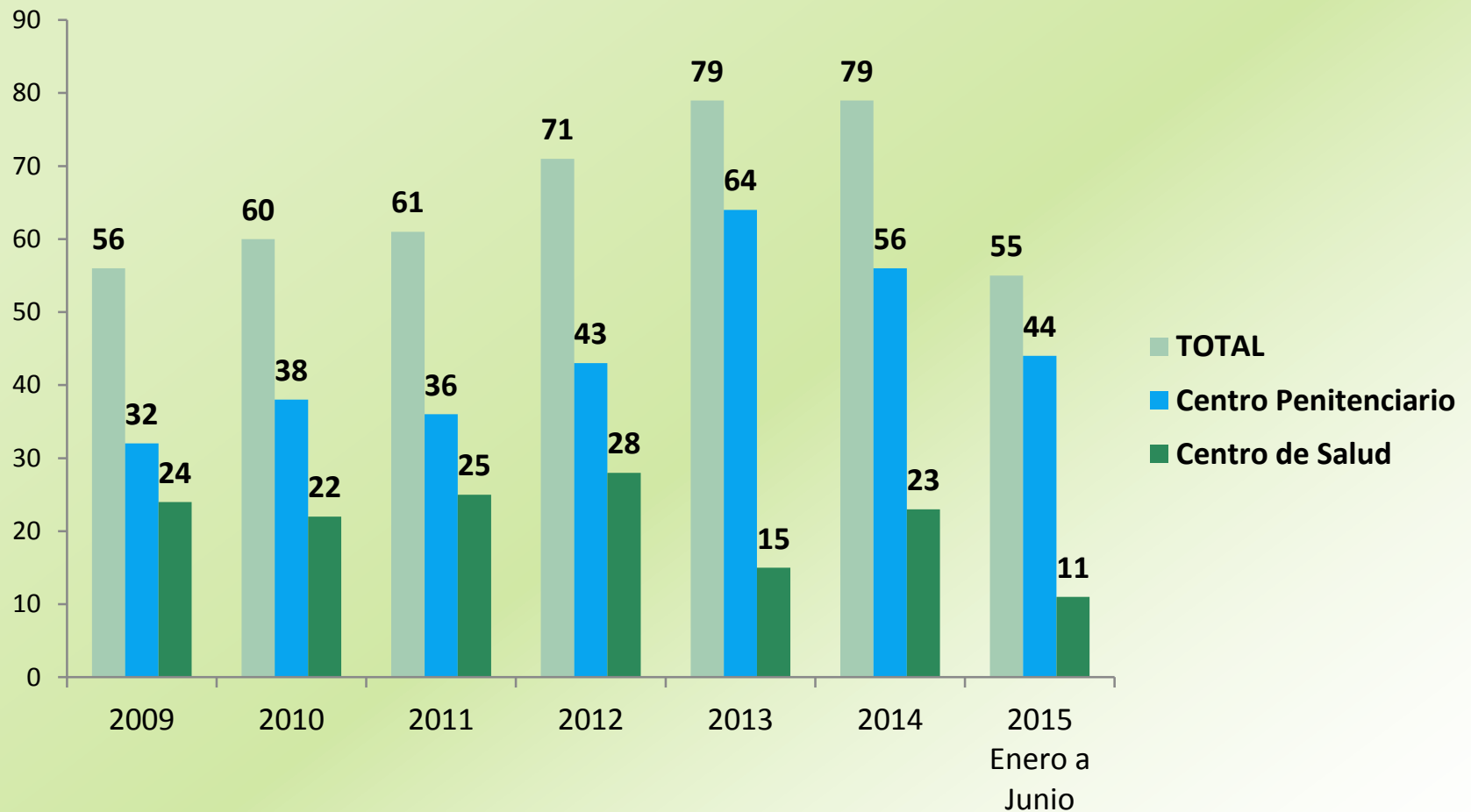
MALARIA

Año	2010	2011	2012	2013	2014
Casos	97	46	285	307	421

- Afecta más a las áreas indígenas en Madugandí
- Mayor incidencia en adultos masculinos edad productiva
- Mayor número de casos en época de verano donde disminuyen las aguas de los lagos y ríos
- Área endémica con aumentos de los casos con posterior control debido a epidemia principio de año
- Aspectos culturales y tradicionales preservan endemia



NUMERO DE CASOS CON DX DE TUBERCULOSIS EN TODAS SUS FORMAS QUE INGRESAN AL PROGRAMA DE TAES AÑO 2009- I SEM 2015





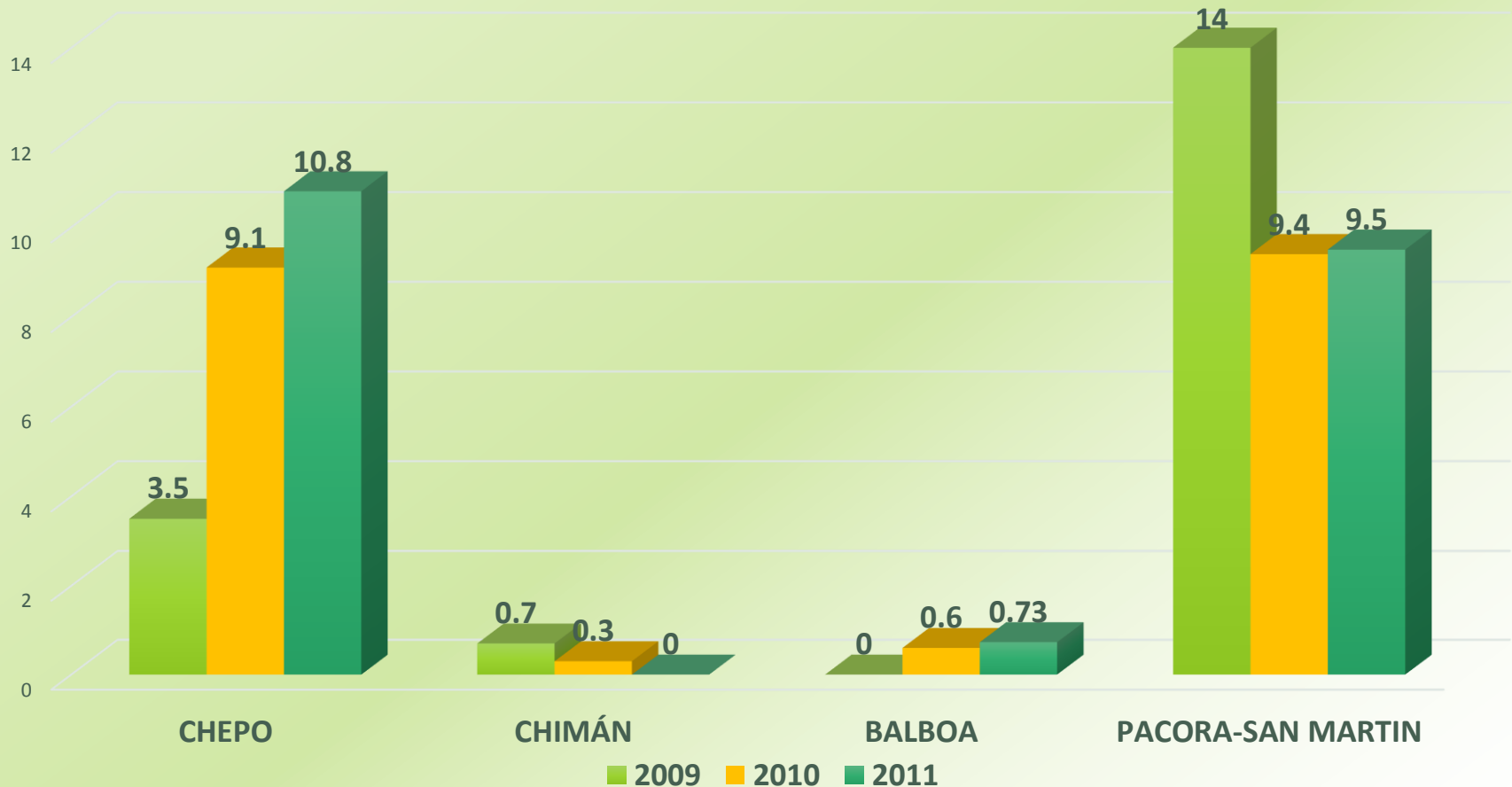
LEISHMANIASIS

Año	2010	2011	2012	2013	2014
Casos	25	55	30	113	64

- Afecta más a las áreas boscosas y montaña principalmente san Martín y cerro azul
- Mayor incidencia en adultos edad productiva
- Mayor número de casos en época de verano donde hay mas movimiento a los bosques, aunque hay casos durante todo el año
- Notamos tendencia a aumento de los casos a través de los años con posterior disminución asociado a mejor vigilancia, mejor diagnóstico e introducción de guía de manejo
- Mejoras en tratamiento y seguimiento de los casos



PORCENTAJE DE DEFUNCIONES POR ACCIDENTES , LESIONES Y OTRAS VIOLENCIAS Y AGRESIONES.200-2011



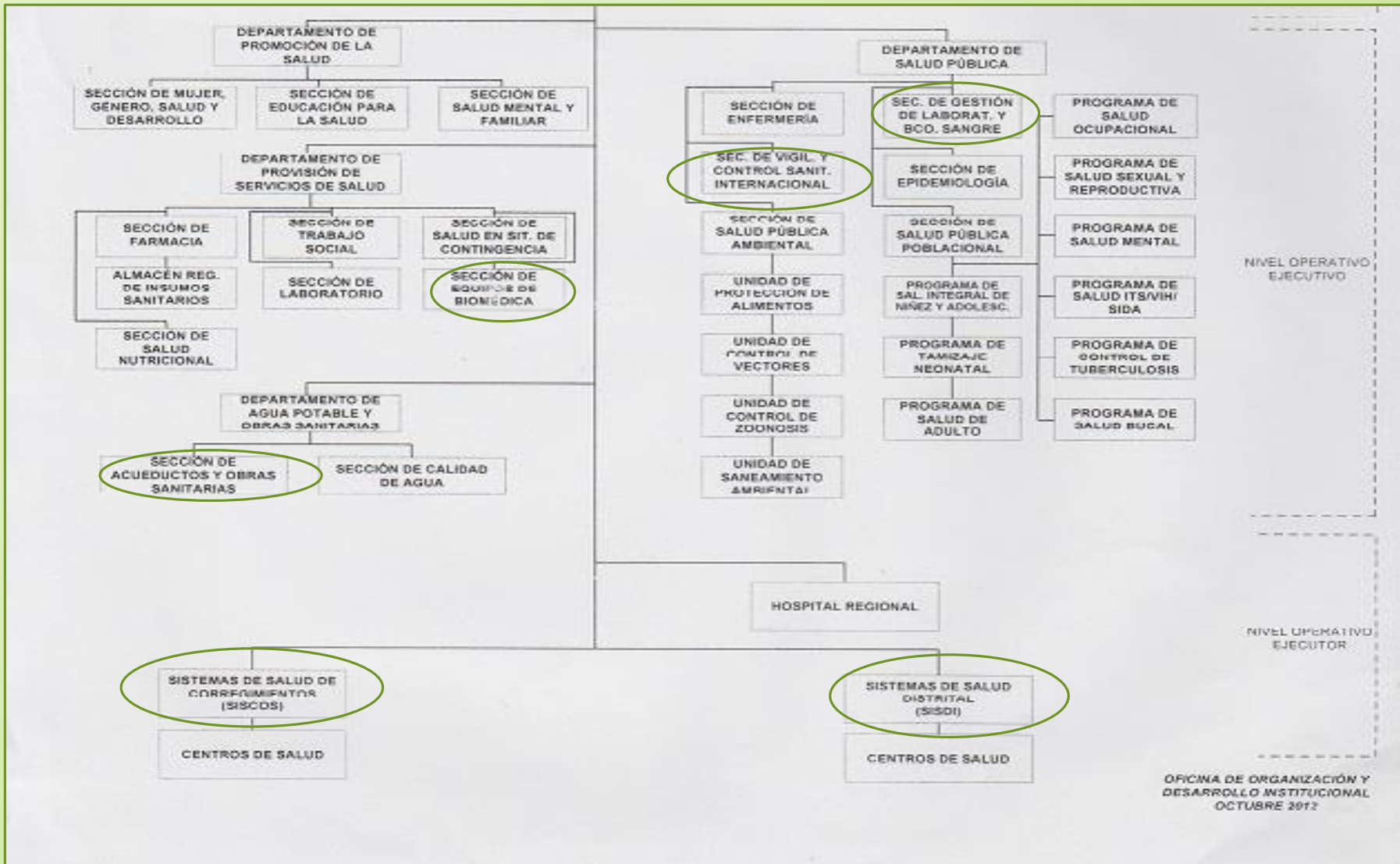


SISTEMA DE SALUD EN LA REGIÓN PANAMÁ ESTE

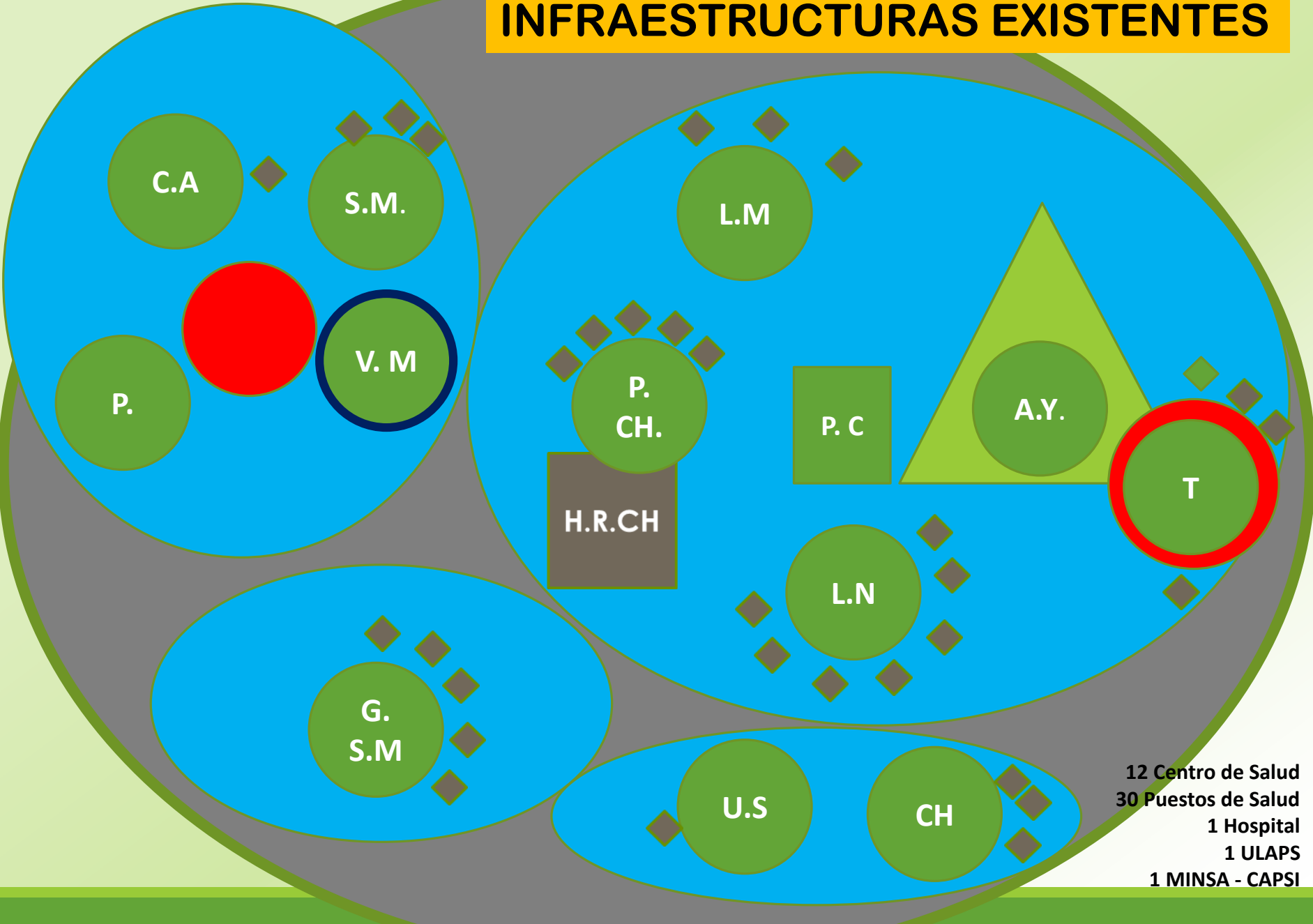


ORGANIZACIÓN POR DEPARTAMENTOS REGIÓN DE SALUD DE PANAMÁ ESTE. MINSA.





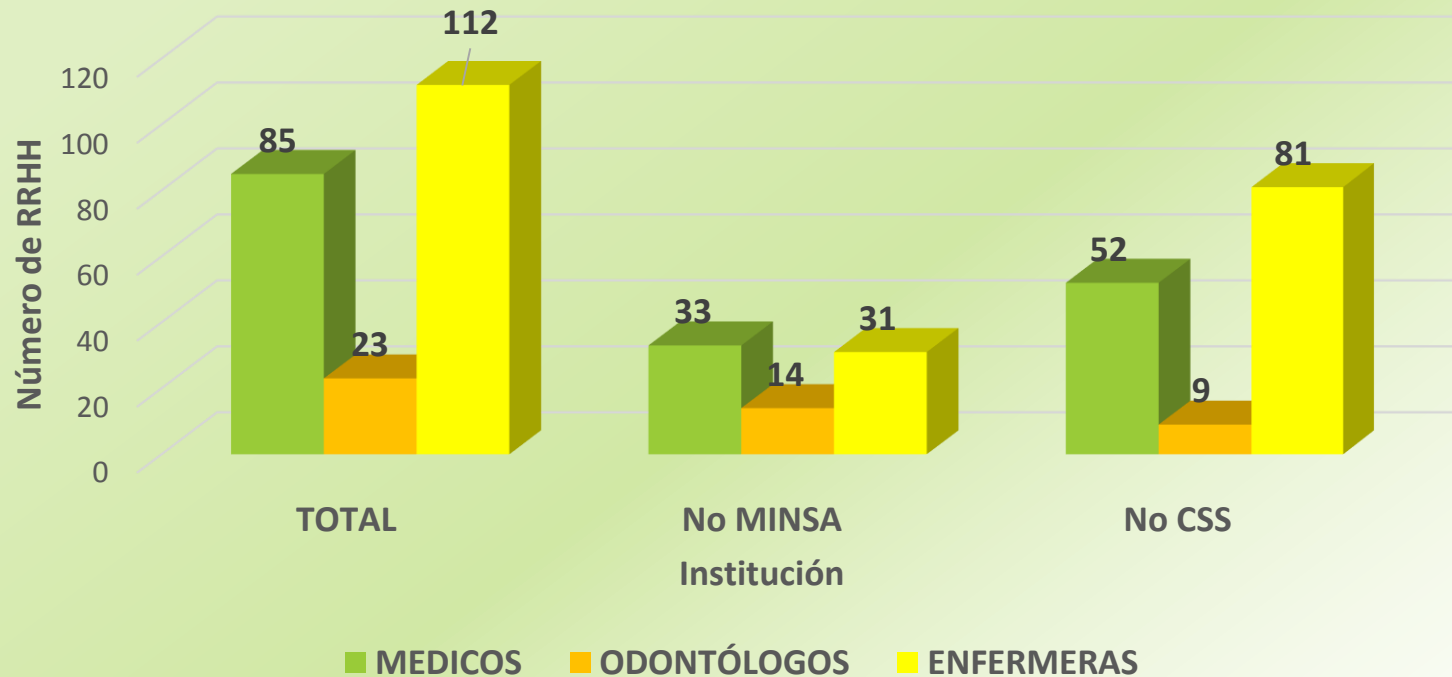
INFRAESTRUCTURAS EXISTENTES



- 12 Centro de Salud
- 30 Puestos de Salud
- 1 Hospital
- 1 ULAPS
- 1 MINSA - CAPSI



RECURSO HUMANO EN SALUD SEGÚN INSTALACIÓN. REGIÓN DE SALUD PANAMÁ ESTE





RECURSO HUMANO EN SALUD EN LA REGIÓN DE SALUD PANAMÁ ESTE POR 10000 HABITANTES.

RECURSO HUMANO	TASA X 10000 HABITANTES
MÉDICO	6.2
ODONTÓLOGOS	1.7
ENFERMERAS	8.2

DEPARTAMENTOS DE RRHH MINSA – CSS. PANAMÁ ESTE. 2015

CARTERA DE SERVICIOS EN EL PRIMER NIVEL DE ATENCIÓN

Medicina General

Medicina Familiar – 1 **INSTALACIÓN**

Psiquiatría – 2 **INSTALACIONES**

Enfermería

Odontología

Trabajo Social -5 **INSTALACIONES**

Salud Mental – 2 **INSTALACIONES**

Urgencias

Urgencias

Laboratorio – 4 **INSTALACIONES**

Farmacia

Vacunación

Visitas domiciliarias

Programas CyD, Salud Sexual y Reproductiva,
Programa Escolar y Adolescente, Programa de niñez,
Programa de Cuidados paliativos, salud de adultos

- **Instalaciones**
- **Horarios**
- **Distancias :Difícil/ Muy Difícil**

Vigilancia Sanitaria:

- **Epidemiología**
- **Saneamiento Ambiental**
- **Vacunas (PAI)**
- **Zoonosis**



SISTEMA DE TRANSPORTE



Tipo de Transporte	Cantidad	Instalación
AMBULANCIAS	7	1 Pacora 1 Cerro Azul 2 Tortì 3 Hospital Regional De Chepo Y (DENGEDTP) ULAPS Cañitas.
PICKUP 4X4	20	1 Tabaquismo 4 Sede Regional 1 Zoonosis 1 Pacora 1 San Martín 1 Tortì 3 Control de vectores
MOTOCICLETAS	3	3 Control de Vectores
LANCHAS	7	1 Sede Regional 2 Centro de Salud El Golfo 1 Centro de Salud de Chimán ,1 Unión Santeña 1 Puesto de Salud La Guinea y Martinambo
MOTORES FUERA DE BORDA	9	3 sede regional, 2 Chimàn, 2 El Golfo, 1 P.S Martinambo, 1 P.S. La Guinea.

SISTEMA DE INFORMACIÓN EN SALUD EN PANAMÁ

INSTALACIONES DEL MINSA

Sistema de Información Estadística de Salud- SIES

SISVIG – Sistema De Vigilancia Epidemiológica

Software de Vacunas- PAI.

SUMA- Farmacia

RAMAN – Contabilidad



PRESUPUESTO REGIONAL MINSA

2015

INSTITUCIÓN	AÑOS	PRESUPUESTO FORMULADO	PRESUPUESTO LEY	PRESUPUESTO LEY (manejado x la Región)	PRESUPUESTO MODIFICADO	ASIGNADO	EJECUCIÓN TOTAL	EJECUCIÓN ANUAL
MINSA	2015	17,000,000	11,636,503	2,436,661	2,442,618.75	857,192	284,641.47	43%

Fuente. Informe de ejecución de Trabajo. Departamento de Presupuesto. Región de Salud de Panamá Este.2014 – 2015

PARTIDAS CENTRALIZADAS - MINSA

- ENERGIA ELÈCTRICA
- TELECOMUNICACIONES
- PRODUCTOS MEDICINALES Y FARMACEÙTICOS
- UTILES MÈDICOS Y DE LABORATORIOS
- MATERIALES PARA RAYOS X
- INSTRUMENTAL MEDICOQUIRÙRGICO .

SISTEMA DE INFORMACIÓN EN SALUD CSS.

INSTALACIONES DE CSS

Programa SAFIRO

Portal de Compras, Sistemas de Compras.

SRPG(Presupuesto)

MANSIS (Mantenimiento de equipos)

SIS (Sistema Integrado de salud)

Sistema de Tele radiología

AGEF (Farmacia)

SISVIG



Humanizándonos

**Dirección
Institucional**
Dr. Boabdil Bernal

Planificación Institucional
Dra. Sara Barria

**Dirección Médica
Hospital Regional de
Chepo**
Dr. Roberto Muñoz

**Coordinación de
Recursos Humanos**
Lic. Denis Bejarano

**Dirección Médica
Policlinica de Cañita**
Dr. Eric Pineda

**Sub-Director
Médica**
Dra. Marlene
Flores

Administradora
Lic. Adriana Perez

Administradora
Lic. Marisol De León

CARTERA DE SERVICIOS EN LAS ULAPS DE CAÑITAS.

Especialidades	Urgencias	Programas	Servicios de Apoyo
Medicina General	Medicina General	Crecimiento y Desarrollo Detección del Cáncer Programa Escolar Programa Adolescente Salud de Adultos Tercera Edad Salud Mental Maternal Visita Domiciliaria Vacunación	Inyectable Curaciones Corte de puntos Inhalo terapias Colposcopias Electrocardiogramas Farmacia Laboratorio Radiología Ultrasonido Ginecológico Monitoreo fetal

CARTERA DE SERVICIOS DEL HOSPITAL REGIONAL DE CHEPO

ESPECIALIDADES	URGENCIAS	PROGRAMAS	SERVICIOS TÉCNICOS	SERVICIOS DE APOYO
Anestesiología Cardiología Cirugía general Dermatología Ginecología Medicina Familiar Medicina Interna Neonatología Oftalmología Ortopedia Otorrinolaringología Pediatría Psiquiatría Urología	Medicina General Atención de Partos 24 horas Salón de operaciones 24 horas	Crecimiento y Desarrollo Maternal Salud de Adultos Tercera edad Salud Mental SADI Epidemiología Clínica de Monitoreo Salud ocupacional Escolar y Adolescentes Vacunas Clínica de heridas	Psicología Trabajo Social Nutrición Fonoaudiología Fisioterapia Estimulación temprana Terapia ocupacional	Inyectables Curaciones Corte de puntos Farmacia Laboratorio Rayos x – 24 horas.



PRESUPUESTO CSS

2015

INSTITUCIÓN	AÑOS	PRESUPUESTO FORMULADO	PRESUPUESTO LEY	PRESUPUESTO LEY (manejado x la Región)	PRESUPUESTO MODIFICADO	ASIGNADO	EJECUCIÓN TOTAL	EJECUCIÓN ANUAL
C.S.S.	2015	-	-	*3629514	*3629514	3,387,866	2,060,479.64	56.77%



RECAUDACIÓN EN INSTALACIONES DE LA CSS EN LA REGION DE SALUD DE PANAMA ESTE. IER SEMESTRE 2015

RECAUDACIÓN INSTALACIONES CSS

Bl. 190,523.3

SITUACIÓN DE SALUD REGIÓN PANAMÁ ESTE

FORTALEZAS	OPORTUNIDADES	DEBILIDADES	AMENAZAS
<ul style="list-style-type: none">➤ Recurso humano capacitado en el Hospital Regional de Chepo, Policlínica de Cañita, Poli centros de Chepo, Pacora y Centro de salud en las comunidades.➤ Ampliación del hospital actual.➤ Proyecto de la CSS aprobado para la construcción del nuevo Hospital General de Panamá Este.➤ Hospital Segundo Nivel, sexto de Complejidad	<ul style="list-style-type: none">➤ Coordinación del equipo de Salud. (MINSA – CSS)	<ul style="list-style-type: none">➤ Poco personal médico en ambas instituciones.➤ El transporte; MINSA y la CSS solo cuentan con 6 ambulancias, algunas de ellas en mal estado funcional.➤ Limitado presupuesto para una población externa con niveles significativos de pobreza.➤ Procesos para la adquisición de insumos son lentos	<ul style="list-style-type: none">➤ Alta demanda para la atención médica.➤ La morbilidad elevada de la población por no recibir atención especializada en corto tiempo.➤ Alto índice de pacientes en espera de cirugías, que no se da respuesta y pueden terminar en altas tasas de mortalidad.

AVANCES DE LA REMODELACION DEL ACTUAL HOSPITAL REGIONAL DE CHEPO





DETERMINANTES DE LA SALUD



PRINCIPALES DETERMINANTES AMBIENTALES

- Deficiencias en el suministro y en la calidad del agua potable de los acueductos rurales como Chimán, Comarca Madugandí, Santa Cruz de Chinina, Gonzalo Vásquez.
- Comunidades propensas a inundaciones en los corregimientos de Chepo Cabecera, El Llano, Pacora, San Martín, Las Margaritas y algunas comunidades Kunas.
- Elevados índices de infestación x Dengue por mala disposición de basura e inadecuado almacenamiento del agua para consumo humano en el Corregimiento de Pacora
- Aumento del Número de casos de enfermedades transmitidas por vectores como malaria en la Comarca Kuna de Madugandí y Leishmaniasis en Cerro Azul y Tortí



PRINCIPALES DETERMINANTES SOCIALES

- Aumento poblacional en el corregimiento de Pacora en donde la densidad de población pasa de 53.7 en el 2000 a 101.5 en el 2009.
- Proliferación de barriadas x invasión en zonas no urbanizadas en el corregimiento de Pacora y Chepo Cabecera en comunidades como Tanara, Chichebre, Madre Vieja, El Naranjal, entre otras.
- Menor Índice de Desarrollo Humano y mayor índice de Pobreza en el Distrito de Chimán.
- Aumento de los casos de muerte por accidentes, lesiones, violencias y agresiones en el distrito de Chepo



PRINCIPALES DETERMINANTES RELACIONADOS A LOS SERVICIOS DE SALUD

- Comarca Kuna de Madugandí ´ corregimiento con menor porcentaje de partos atendidos por personal especializado.
- Bajas coberturas de vacunación en la población menor de 1 año según población estimada para 2014
- Aumento en las tasas de diarreas en áreas indígenas principalmente.
- Aumento de Casos de Malaria en la Comarca Kuna de Madugandí. 97 casos en el 2010 a 421 casos en el 2014.
- Aumento del Número de casos de TBC en la población de privados de libertad en los centros penitenciarios, La Joya, La Joyita y la Nueva Joya.



PRINCIPALES DETERMINANTES RELACIONADOS A LOS SERVICIOS DE SALUD

- Infraestructuras de salud Centros de Salud y Puestos de Salud con estructuras deterioradas y las actuales con espacios insuficientes para la atención a la población
- Insuficiente Recurso humano (MINSA – CSS)
- Presupuesto aprobado no acorde a lo solicitado por la región de salud.
- Insuficiente presupuesto para mantenimiento de infraestructuras
- Centralización de los recursos económicos en partidas importantes
- Inaccesibilidad de los servicios de salud por las características geográficas de la población



COORDINACIÓN EXISTENTE ENTRE MINSA Y CSS TIPO, CONVENIOS, ETC.



CONVENIO REGIONAL DE SALUD PANAMÁ ESTE

Ante los Indicadores y el FODA se decide establecer una mesa de dialogo permanente con el objetivo de brindar salud a través de atención oportuna y eficiente

- Coordinación para procedimientos Ginecológicos y Obstétricos en el SOP del Hospital Regional de Chepo.
- Coordinación de REGES.
- Coordinar Jornadas internas Quirúrgicas y de Especialidades.
- Promoción de Salud.
- Campaña para Donación de Sangre.

NUESTRA FILOSOFIA EN LA REGION

“ Dialogar, Coordinar y Ejecutar con Eficiencia, Humanización y Equidad para lograr los objetivos de Salud.”

**LA CSS LOS DÍAS 12, 13 Y 14 DE JUNIO DE 2015,
REALIZÓ LA SEXTA JORNADA DE MORA
QUIRÚRGICA Y CITAS DE ESPECIALIDADES DE LA
REGIÓN DE PANAMÁ ESTE.**

**EN COORDINACIÓN CON MINSA SE RECIBIÓ EL APOYO
PARA:**

- 1. PROMOCIÓN**
- 2. LISTA DE PACIENTES PARA MORA DE ESPECIALIDADES**
- 3. LA PARTICIPACIÓN DE UN GINECÓLOGO Y UN
ANESTESIÓLOGO**



Humanizándonos



Salud

MINISTERIO DE SALUD
PANAMÁ



MUCHAS GRACIAS