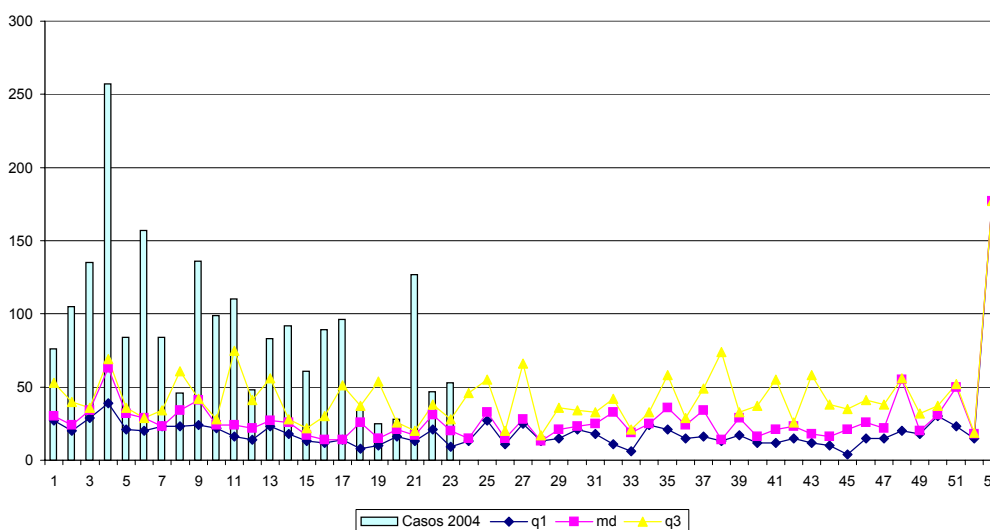


MINISTERIO DE SALUD DE PANAMÁ
DIRECCIÓN GENERAL DE SALUD PÚBLICA
DEPARTAMENTO DE FACTORES PROTECTORES Y DE RIESGO A LA SALUD Y ENFERMEDADES
RESUMEN EJECUTIVO DE VIGILANCIA EPIDEMIOLÓGICA ESPECIAL
SEMANA EPIDEMIOLÓGICA N° 23 (06/06/2004 - 12/06/2004)

DESCRIPCIÓN EPIDEMIOLÓGICA

ENFERMEDADES OBJETO DE VIGILANCIA ESPECIAL	AÑO: 2004		AÑO:2003		COMENTARIOS
	Actual	Acum.	Acum.	Anual	
1. ENFERMEDAD MENINGOCOCICA Semana Actual: 0	0	1	1	5	Asegurar el abastecimiento de insumos mínimos Regionales para la quimioprofilaxis oportuna ante las Meningitis Meningococcicas y por H. Influenzae.
2.MENINGITIS POR H. INFLUENZAE:	0	2	1	11	
3.DENGUE CLASICO/HEMORRAGICO 3a.DENGUE CLASICO: Acum. 2004: BDT: 9, COL: 7, CHI:5,HER: 1, POE:4. Descenso porcentual con respecto al 2003 de un 74.8%	0	26	108	310	3. Vectores reporta Indice Positividad Nacional para Aedes aegypti de 3.0% predios positivos con un Indice de Breteau:3.0%. El 61.5% de los focos positivos por Aedes corresponden a recipientes útiles, el 37.5% a recipientes inservibles y el 1 %a recipientes naturales. A. albopictus: en MET (Mañanita y Tocumen)
3b.DENGUE HEMORRAGICO	0	0	0	0	
4.MALARIA: Actual : 53 casos (51 Pv, 2 Pf) BDT:12, CNB:22,COL:1,DAR:6 (4Pv,2Pf),CEM:2,SMG:1, PES:1,VER:6,CKY:2. Aumento porcentual con respecto al 2003 de 53%.	53	2089	1367	4500	4. Urgente mantener la vigilancia activa en todas las instalaciones para Dx oportuno y abordaje integral según normas. Persisten limitaciones en áreas endémicas para el abordaje por diferencias culturales, escasos recursos logísticos (medicamentos/insecticidas). Se priorizan acciones de control ante brotes, no se logra cumplir con la programación establecida de acciones de prevención. por falta de insumos.
5.SIFILIS CONGENITA.:	0	2	3	12	Los casos sospechosos en seguimiento deben ser confirmación o descartados según normas y notificar.
6.SIDA: Se actualizan 12 casos: COL:10, MET:1, SMG:1. Acum:2004:CHI:6,COL:23,MET:12, PES:1,POE:3,SMG:5.	0	50	41	656	Persisten las fallas de: a) falta de notificación b) no registrar el factor de riesgo asociado al evento e investigaciones incompletas. Utilizar formatos normados. Urge mejorar el tamizaje de VIH en el Control Prenatal.
7. TBC: (Información preliminar del Sistema de Información no depurada con el Sistema de Vigilancia Epidemiológica).	34	612	597	1350	7. Mejorar la detección del sintomático respiratorio y la captación de los contactos.Recordar: envío de información según nuevo formato establecido.
8.E.D.A.	4178	74372	83723	170046	8. Sin Colera: 544 S.E.
9. SINDROME PULMONAR POR HANTAVIRUS	0	16	0	5	9. Fortalecer las acciones de promoción de la salud, prevención de la enfermedad por hanta virus, incrementar la vigilancia y diagnóstico precoz.
10.SARAMPION(EXANTEMA+FIEBRE+ TOS o CORIZA o CONJUNTIVITIS Semana Actual: 04 casos:MET:2, POE:1, VER:1. Se actualizan 02 casos: SMG:1 de la SEM:20; COC:1 de la SEM:22.	Año 2004: 80 casos sospechosos. Año 2004: 80 casos descartados. Año 2003: 237 casos sospechosos descartados % invest. 48 horas: 74 (59/80) % casos invest. adecuadamente en 48 horas: 74 (59/80)				10. Es necesario realizar encuestas en zonas silenciosas El % de investigación dentro de 48 horas debe ser incrementado a un mínimo de 80%.
11.PARALISIS FLACIDA AGUDA EN MENORES DE 15 AÑOS. Se actualiza 1 caso de VER de la SE#19.	0	4	0	8	11. Indicador de Vigilancia de las PFA en < de 15 años (972974) a la semana actual: 0.4 casos por 100,000 < de 15 años.
12.RUBEOLA CONGENITA	0	0	0	0	No tenemos casos desde el año 2000.
13.RUBEOLA	0	1	0	1	13. Coordinar estrechamente con el Sistema de Información rutinario para captar casos no reportados.
14.TETANOS NEONATAL	0	1	0	0	
15.TETANOS ADQUIRIDO:	0	1	0	0	Se descarta caso captado en el 2002 en Chiriquí, procedente de BDT.
16.TOS FERINA: Acum. 2004: MET:1, COC: 1, SMG:2, DAR:2, VER:1, PES: 1.	0	8	0	11	Acumulado de Síndrome Coqueluchoide de 2004: 04 casos (2 POE 2 MET).

REPÚBLICA DE PANAMÁ
MALARIA. CANAL ENDÉMICO 1999-2003
Y CASOS NOTIFICADOS SEGÚN SEMANA EPIDEMIOLÓGICA, 2004(p)



(p) Cifras preliminares a la SE#23 / 2004.

MINISTERIO DE SALUD DE PANAMÁ
DIRECCIÓN GENERAL DE SALUD PÚBLICA
DEPARTAMENTO DE FACTORES PROTECTORES Y DE RIESGO A LA SALUD Y ENFERMEDADES
RESUMEN EJECUTIVO DE VIGILANCIA EPIDEMIOLOGICA ESPECIAL
SEMANA EPIDEMIOLOGICA N° 23 (06/06/2004 - 12/06/2004)

17. BROTE/EPIDEMIAS/ALERTAS NACIONALES

17.a. Síndrome Infeccioso Neurológico E/E. Menor de 5 años, procedente de Los Asientos, Las Tablas/ Los Santos FIS: 07/06/04 (fiebre, vómito, cefalea)
 Def: 08/06/04 con Dx Encefalitis.
 Pendiente informe de estudios virológicos y autopsia.
17b. Alerta en Estafeta de Correos de San Francisco por sobre sospechoso procedente de Pakistán. Sobre sin remitente ni destinatario. No se abrió en el lugar, no se visualizó sustancia ni olores extraños.

17a. Investigación de campo: reporta buenas condiciones de la vivienda. Contactos asintomáticos.
 Ant. Pat. Neurológico anormal, TCE múltiple. Inició problemas de salud, 08/05/04 (?) lipotimia y cefalea intermitente.
17b. Se activa protocolo de seguridad, se envía sobre al ICGES.
 * Todos los involucrados asintomáticos.
 * Pendiente resultados de estudios del sobre.

18. ALERTA/ REPORTE INTERNACIONALES

18a. Virus del Nilo occidental: En USA al 8 de junio 2004, se han reportado 7 casos en humanos.

18b. Fiebre Hemorrágica de Ebola en el Sur de Sudán. Hasta el 10 de junio, las autoridades de salud de Yambio County, han reportado un total de 30 casos incluyendo 7 defunciones de Fiebre Hemorrágica de Ebola (E.H.F.)

18c. Influenza en Chile. Se reporta la circulación de Influenza A y B. La Cepa de IA - H3N2 similares a la cepa A/fujian/4111/2002 incluida en la vacuna recomendada para el 2004.

18a. En el 2004 no se han reportado defunciones por W.N.V. en USA.

18b. Un equipo de la O.M.S. con las autoridades locales, organizaciones no gubernamentales: trabajan para el control del brote.

18c. Se indica inicio precoz de la actividad de la influenza y la detección de brotes localizados indica que el país está en brote estacional precoz y de mayor magnitud que en los dos años anteriores.

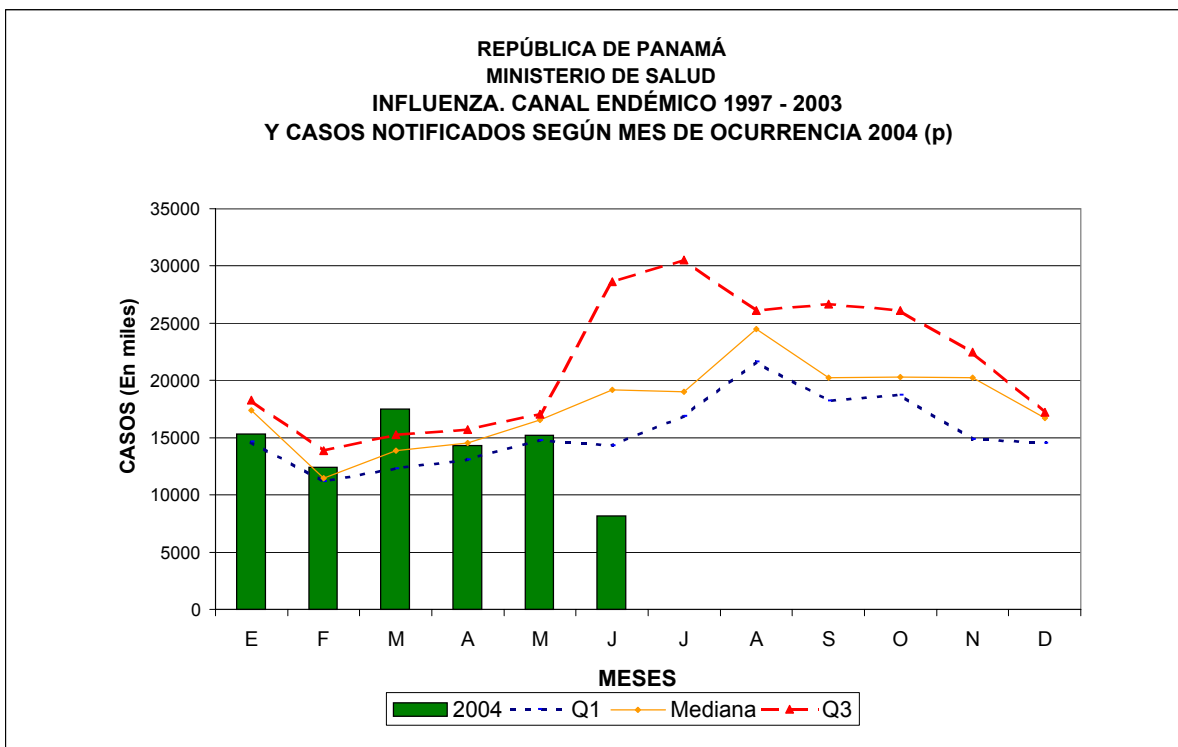
19. NOTA INFORMATIVA

La CGR REPORTA PARA EL 2003: 10749 defunciones, de las cuales un 94.6 % poseen certificación médica.

20. Indicadores de Notificación

Porcentaje de notificación: **92.3 (228/247)**.
 Regiones /Instalaciones que no reportaron:
 Reg. con notif. incompleta:BDT,COC,COL,HER,MET(CS),PES,POE, VER, CNB.
 Es necesario mejorar el indicador de notificación a todos los niveles.

BDT:86.7,COC:83.3,COL:92.9,CHI:100.0,HER:84.2
 DAR:100.0,LST:100.0,MET (CS):94.1,HST:100.0,HN:100.0
 PES: 88.9,POE:93.8,SMG:100.0,VER:94.7,CKY:100.0
 CNB:28.6,CSS (CHAM): 100.0, CSS (Pol.):100.0,
 HOSP. ESP.PED:100



(p) Cifras Preliminares a la SE # 23 /2004.

Guía para el Usuario

Abreviaturas de las Regiones de Salud: Bocas del Toro (BDT), Coclé (COC), Chiriquí(CHI),Darién, (DAR) Herrera(HER)Los Santos (LST), Metropolitana (MET), Ngobe Bugle (CNB),Panamá Este (PES), Panamá Oeste (POE)Kuna Yala (CKY), San Miguelito(SMG), Veraguas (VER).