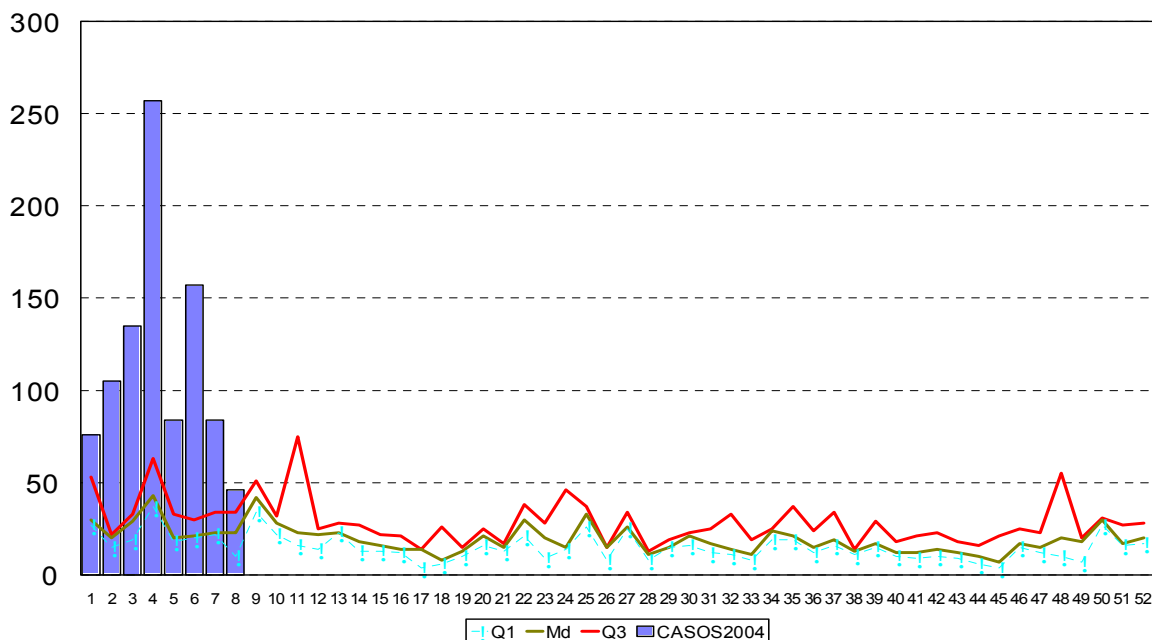


MINISTERIO DE SALUD DE PANAMÁ
DIRECCIÓN GENERAL DE SALUD PÚBLICA
DEPARTAMENTO DE FACTORES PROTECTORES Y DE RIESGO A LA SALUD Y ENFERMEDADES
RESUMEN EJECUTIVO DE VIGILANCIA EPIDEMIOLOGICA ESPECIAL
SEMANA EPIDEMIOLOGICA N° 08 (22/02/2004 - 28/02/2004)

ENFERMEDADES OBJETO DE VIGILANCIA ESPECIAL	DESCRIPCION EPIDEMIOLOGICA				COMENTARIOS
	AÑO: 2004		AÑO:2003		
	Actual	Acum.	Acum.	Anual	
1. ENFERMEDAD MENINGOCOCICA	0	0	0	5	Asegurar el abastecimiento de insumos mínimos Regionales para la quimioprofilaxis oportuna ante las Meningitis Meningococcicas y por H. Influenzae.
2.MENINGITIS POR H. INFLUENZAE:	0	0	0	10	
3.DENGUE CLASICO/HEMORRAGICO	0	0	0	310	3. Vectores reporta Indice Positividad Nacional de 0.80 predios positivos por cada 100 inspeccionados, Indice de Breteau:0.90%. El 84.5% de los focos positivos por Aedes corresponden a recipientes útiles, 13.5% a recipientes inservibles y 0.0 a los naturales. Alerta er CKY por elevados índices de infestación Aedes Agyptis (>5%).No se registraron criaderos por Aedes albopictus.
3a.DENGUE CLASICO: Se actualizan 4 casos del 2003: BDT: 2, COL: 2. Acum. 2003:BDT:32,CHI:86, COC:41,COL:15,HER:4, LST:1, MET: 28, PES:1,POE: 90,SMG:12.	0	0	0	310	
3b.DENGUE HEMORRAGICO	0	0	0	0	
4.MALARIA: Actual : 46 casos (42 Pv, 4 Pf) Se actualizan 6 casos de las SE anteriores. BDT:15,CNB:6,COL:1, DAR: 3 (2Pv,1Pf); MET: 3, SMGTO:2, PES:2 (1Pv,1Pf), POE:2 (Pf), VER:12.	46	961	403	4502	4. Urgente mantener la vigilancia activa en todas las instalaciones para Dx oportuno y abordaje integral según normas.
5.SIFILIS CONGENITA.:	0	0	0	12	
6.SIDA: Acum:2003:BDT:5,CHI:28,COC:12,COL:158,DAR:2, CKY:2,LST:2, MET:231,PES:11,POE:82, SMG:114, CNB:2, NE:5,VER:6 Acum:2004: COL:1, MET:2, SMG:1.	0	4	0	660	Persisten las fallas de: a)falta de notificación b) no registrar el factor de riesgo asociado al evento e investigaciones incompletas. Utilizar formatos normados. Urge mejorar el tamizaje de VIH en el Control Prenatal.
7. TBC: (Información preliminar del Sistema de Información no depurada con el Sistema de Vigilancia Epidemiológica).	17	179	208	1350	7. Mejorar la detección del sintomático respiratorio y la captación de los contactos.Recordar: envío de información según nuevo formato establecido.
8.E.D.A.	3018	26157	26545	170046	
9. SINDROME PULMONAR POR HANTAVIRUS Se investiga un caso sospechoso de las Tablas, hombre de 26 años de edad. Pendiente de resultado.	2	4	0	5	9. Fortalecer las acciones de promoción de la salud, prevención de la enfermedad por hanta virus, incrementar la vigilancia y diagnóstico precoz. Dos casos Acumulados de Enfermedad por Hantavirus.
10.SARAMPION(EXANTEMA+FIEBRE+ TOS o CORIZA o CONJUNTIVITIS) Semana Actual: 00 Se actualiza: 1 caso sospechoso: SE#7: CHI	Año 2004: 23 casos sospechosos. Año 2004:23 casos descartados. Año 2003: 237 casos sospechosos descartados % invest. 48 horas: 70 (16/23) % casos invest. adecuadamente en 48 horas: 70 (16/23)				
11.PARALISIS FLACIDA AGUDA EN MENORES DE 15 AÑOS.	0	0	0	8	11. Indicador de Vigilancia de las PFA en menores de 15 años
12.RUBEOLA CONGENITA	0	0	0	0	No tenemos casos desde el año 2000.
13.RUBEOLA	0	0	0	1	13. Coordinar estrechamente con el Sistema de Información Rutinario para captar casos no reportados.
14.TETANOS NEONATAL	0	0	0	0	
15.TETANOS ADQUIRIDO:	0	0	0	0	15. Caso de Chiriquí se descarta, se trató de un caso de ofidismo. Urge clasificación final del caso.
16.TOSFERINA: MET:1, SMG:1, DAR:1	0	3	0	11	

REPÚBLICA DE PANAMÁ
MALARIA. CANAL ENDEMICO 1999-2003
Y CASOS NOTIFICADOS SEGÚN SEMANA EPIDEMIOLOGICA, 2004 (p)



(p) Cifras preliminares a la SE# 08/2004.

MINISTERIO DE SALUD DE PANAMÁ
DIRECCIÓN GENERAL DE SALUD PÚBLICA
DEPARTAMENTO DE FACTORES PROTECTORES Y DE RIESGO A LA SALUD Y ENFERMEDADES
RESUMEN EJECUTIVO DE VIGILANCIA EPIDEMIOLÓGICA ESPECIAL
SEMANA EPIDEMIOLÓGICA N° 08 (22/02/2004 - 28/02/2004)

17. BROTE/EPIDEMIAS/ALERTAS NACIONALES

18. ALERTA/ REPORTES INTERNACIONALES

18a. Dengue en Indonesia: Del 1° de enero al 26 de febrero: 14,626 casos y 260 defunciones.

18b. Virus del Nilo occidental - USA: de 2003 al 25/02/04, 9186 infecciones y 231 defunciones.

18c. Virus de la Influenza Aviar en Asia: Al 12 de febrero 31 casos, 22 defunciones.

18d. Brote de Enfermedad Diarreica en Guatemala al 31/01/2004 28,255 casos, el 60% son menores de 5 años.

18a. Están circulando los 4 virus, prevalece el Dengue 3.

18b. Es necesario reforzar vigilancia epidemiológica en humanos y animales.

18c. La Organización Mundial de la Salud esta apoyando a las autoridades de salud de la región asiática en la investigación de los casos y en las medidas de prevención. Actualmente la OMS no recomienda restricción alguna en los viajes a los países afectados.

18d. La vía de transmisión es fecal-oral. El virus es estable en el medio ambiente por largo tiempo, lo que favorece la transmisión a partir de superficies contaminadas, agua o comidas.

19. Indicadores de Notificación

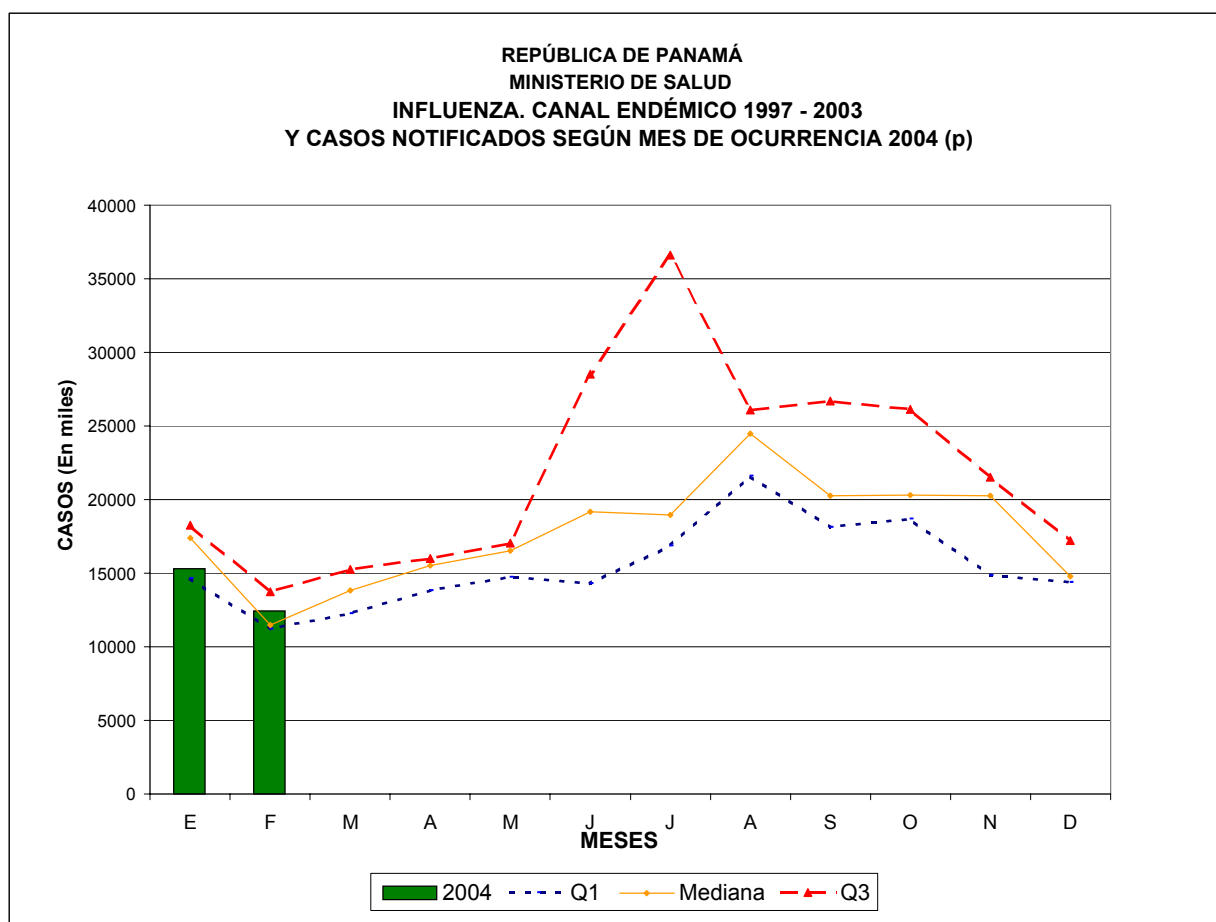
Porcentaje de notificación: **90.0 (217/241)**. Hubo disminución en el total de instalaciones: **BDT:2,HER:4, CKY:1. Aumenta 1 instalación en la región de COC.**

Regiones /Instalaciones que no reportaron:

Reg. con notif. incompleta:BDT,COC,HER,PES,SMG,VER,CNB.

Es necesario mejorar el indicador de notificación a todos los niveles.

BDT:40.0,COC:75.0,COL:100.0,CHI:100.0,DAR:100.0
 HER:80.0, LST:100.0,MET (CS):100.0,HST:100.0,HN:0.0.
 PES: 88.9,POE:100.0,SMG:100.0,VER:89.5,CKY:100.0
 CNB:40.0,CSS (CHAM): 100.0, CSS (Pol.):100.0.



(p) Cifras Preliminares a la SE # 08/2004.

Guía para el Usuario

Abreviaturas de las Regiones de Salud: Bocas del Toro (BDT), Coclé (COC), Chiriquí(CHI),Darién, (DAR) Herrera(HER)Los Santos (LST), Metropolitana (MET), Ngobe Bugle (CNB),Panamá Este (PES) Panamá Oeste (POE)Kuna Yala (CKY), San Miguelito(SMG), Veraguas (VER).