

**MINISTERIO DE SALUD
DIRECCIÓN GENERAL DE SALUD PÚBLICA
DEPARTAMENTO DE EPIDEMIOLOGÍA**

**RESUMEN SEMANAL DE EVENTOS DE
INTERÉS EPIDEMIOLÓGICO**



Departamento de Vigilancia Epidemiológica
Teléfono: 512-9267, 512-9147, Fax: 512-9377

Dengue: Se registran 24 nuevos casos para esta semana y se actualizan 621 de semanas anteriores, para un total de 5795 casos confirmados de dengue clásico y 18 hemorrágicos en lo que va del año.

Distribución de casos de Dengue confirmados por Región

Región	Tipo de Dengue		% de infestación por Aedes Aegypti
	Clásico	Hemorrágico	
República	5795	18	1.4
Panamá Oeste	1907	4	1.6
Chiriquí	1096	5	0.7
Metropolitana	1194	6	2.2
San Miguelito	299	2	3.3
Coclé	599	0	0.7
Colón	189	0	0.5
Panamá Este	117	1	0.9
Darién	127	0	3.3
B. del Toro	28	0	1.3
Herrera	61	0	0.6
Veraguas	102	0	0.2
Los Santos	74	0	0.6
Kuna Yala	0	0	2.3
Ngobe Bugle	2	0	-

Ante la situación del Dengue, se están realizando las siguientes acciones:

1. Se encontraron 243 criaderos positivos en 15,637 viviendas de 734 manzanas inspeccionadas, (229 con A. aegypti y 14 con A. albopictus), 66.5% (162) en recipientes útiles, 30% (74) en recipientes inservibles y 2.9% (7) en recipientes naturales, lo que indica que la población no está sensibilizada sobre el riesgo existente al mantener recipientes útiles con criaderos.
2. Se realizaron 4,823 fumigaciones (4054 equipo liviano y 769 eq. Pesados) y se aplicaron 25 sanciones y 61 actas de compromiso.
3. El promedio de casos hospitalizados, sospechosos de Dengue clásico y Dengue Hemorrágico ha disminuido sensiblemente.
4. Se continúa brindando información de la situación y reiterando a la población la importancia de cumplir con las medidas de prevención y control, principalmente por los medios de comunicación masiva.

Influenza Estacional: el canal endémico a nivel nacional evidencia un descenso en el número de casos, aunque hay incremento en algunas regiones como: BDT, DAR y HER. Es necesario continuar con la aplicación de las medidas de higiene respiratoria y cumplir con las recomendaciones dadas para la influenza A (H1N1).

Neumonía/BN: El canal endémico de las bronconeumonías y neumonías a nivel nacional, con incremento de casos, aunque en menor número que las dos semanas anteriores, y, generalmente está asociado al aumento de casos de influenza estacional. Este aumento es a expensas de las regiones de salud de BDT, PES, SMG, POE, VER, NGB, LST, siendo estas igualmente las que mayor número de casos de influenza estacional registraron para esta semana. El personal de salud mantiene una vigilancia activa para la captación oportuna de los casos.

**Semana epidemiológica N° 49
(del 06/12/2009 al 12/12/2009)**

Número de casos, actual y acumulados de algunos eventos de interés epidemiológico. Años: 2008 y 2009.

Nombre del Evento	Años			
	2008		2009	
	A	Ac.	A	Ac.
Malaria	10	698	7	744
Dengue Clásico	31	1343	24	5795
Dengue Hemorrágico	1	4	0	18
Enfermedad Meningocócica	0	30	0	19
Tosferina	3	96	0	78
Hantavirus	1	14	0	25
Sínd. Gripal/Influenza	2675	212299	2782	175229
Bronconeumonía/Neumonía	158/35	11063/193	208/177	8179/4908
Diarrea	3289	165325	3195	173513
Influenza A H1N1	—	—	0	800

Nota: A = casos de la semana. Ac = Acumulados a la semana
Fuente: Notificación semanal de enfermedades obligatorias de cada una de las regiones (cifras preliminares).

ALERTAS O EPIDEMIAS

INFLUENZA A (H1N1): Se registra un acumulado de 800 casos confirmados con 11 defunciones.

Recomendaciones:

- La población debe continuar con las medidas de higiene personal y respiratorias: Uso de pañuelo desechable al toser o estornudar, lavado frecuente de manos con agua y jabón y, evitar visitar a personas enfermas con gripe.

- No enviar a los niños y adolescentes con síntomas de gripe a la escuela ni a los desfiles patrios.

- Ante síntomas de gripe no automedicarse y, acudir en forma oportuna a las instalaciones de salud, en especial aquellas personas con condiciones que favorecen el desarrollo de complicaciones pulmonares.

-El personal de salud debe continuar con medidas de bioseguridad para el manejo de pacientes sospechosos o confirmados y hacer énfasis en el manejo oportuno de los casos sospechosos que presentan factores de riesgo identificados.

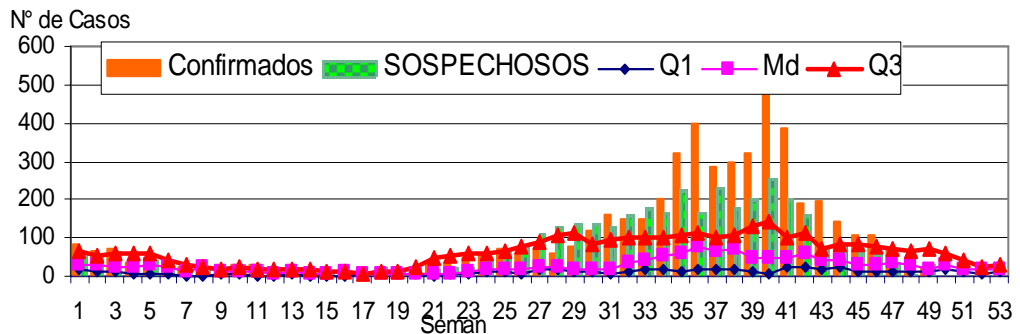
Porcentaje de notificación: Regiones de Salud: **85.0% (12/14).**

Instalaciones de Salud: 85.1% (235/276)

Editores: Dra. Gladys Guerrero, Dra. Rocío Arjona C. Lcda. Graciliana Chiari P.

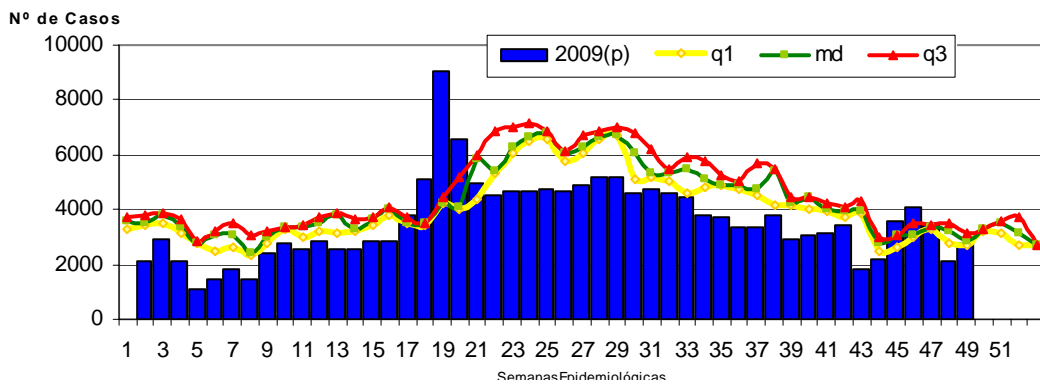
Colaboradores: Dra. Elsa Arenas, Dra. Lourdes Moreno, Lcda. Felicia Morales.

República de Panamá
 Dengue - Canal endémico 2002-2008 y
 Casos notificados por semana epidemiológica. Año 2009.



Fuente: Departamento de Epidemiologia-Seccion de Estadistica de Vigilancia. Base de Datos de Dengue.

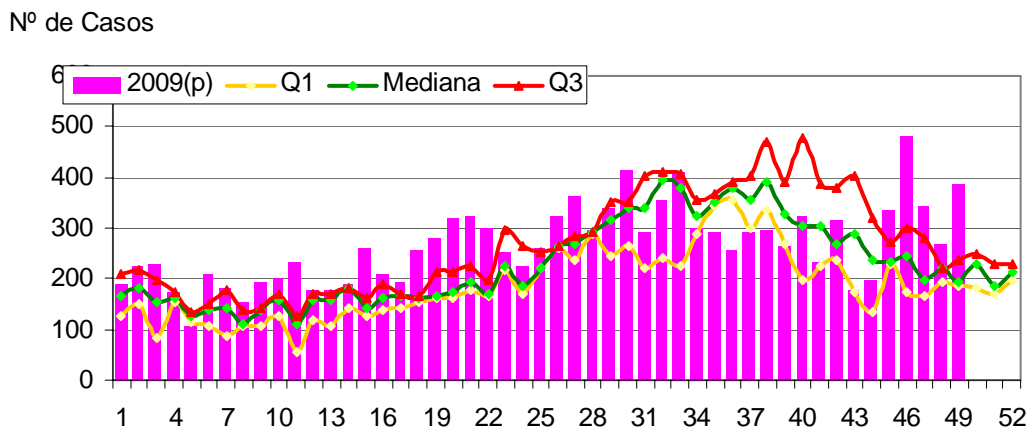
REPÚBLICA DE PANAMÁ
 INFLUENZA, CURVA ENDÉMICA POR SEMANA. AÑOS: 2004-2008
 Y CASOS NOTIFICADOS SEGÚN SEMANA DE OCURRENCIA. AÑO: 2009(p)



(p) Cifras Preliminares hasta la SE # 49

Fuente: Departamento de Epidemiologia-Seccion de Estadistica de Vigilancia. Monitoreo Semanal de

REPÚBLICA DE PANAMA
 NEUMONÍAS Y BRONCONEUMONÍAS, CANAL ENDÉMICO 2004 - 2008
 Y CASOS NOTIFICADOS SEGÚN SEMANA DE OCURRENCIA 2009 (p)



(p) Cifras Preliminares SE # 49

Fuente: Departamento de Epidemiología / Sección de Estadísticas de Vigilancia. / Monitoreo