

**MINISTERIO DE SALUD
DIRECCIÓN GENERAL DE SALUD PÚBLICA
DEPARTAMENTO DE EPIDEMIOLOGÍA**

**RESUMEN SEMANAL DE EVENTOS DE
INTERÉS EPIDEMIOLÓGICO**



Departamento de Vigilancia Epidemiológica
Teléfono: 512-9267, 512-9147, Fax: 512-9377

Dengue: Se registran 40 nuevos casos para esta semana y se actualizan 432 de semanas anteriores, para un total de 5025 casos confirmados de dengue clásico y 18 hemorrágicos en lo que va del año.

Distribución de casos de Dengue confirmados por Región

Región	Tipo de Dengue		% de infestación por Aedes Aegyti
	Clásico	Hemorrágico	
República	5025	18	1.7
Panamá Oeste	1604	4	0.9
Chiriquí	1064	5	1.0
Metropolitana	1123	6	2.5
San Miguelito	294	2	3.6
Coclé	450	0	1.5
Colón	104	0	1.1
Panamá Este	117	1	1.3
Darién	127	0	0.9
B. del Toro	27	0	3.5
Herrera	18	0	0.8
Veraguas	47	0	1.2
Los Santos	48	0	1.5
Kuna Yala	0	0	2.1
Ngobe Bugle	2	0	-

Ante la situación del Dengue, se están realizando las siguientes acciones:

1. Se realizaron 2 jornadas de capacitación a personal del Ministerio de Salud y la Caja de Seguro Social, en Panamá y Veraguas, con asistencia de más de 120 médicos, enfermeras y laboratoristas entre otros, que recibieron orientación sobre el abordaje de los pacientes y su comunidad, incluyendo la nueva clasificación de caso y la Estrategia de Gestión Integral.
2. Se inspeccionaron 16,132 viviendas en 735 manzanas, encontrándose 311 criaderos positivos (278 con *A. aegypti* y 33 con *A. albopictus*), 56% (176) en recipientes útiles. Se realizaron 11,720 fumigaciones y se aplicaron 170 sanciones y 65 actas de compromiso.
3. Se continúa brindando información de la situación y reiterando a la población la importancia de cumplir con las medidas de prevención y control, principalmente por los medios de comunicación masiva.
4. Los inspectores de control de vectores mantienen una vigilancia activa en las comunidades, en especial en las áreas con altos índices de infestación.

Influenza Estacional: el canal endémico a nivel nacional evidencia un descenso en el número de casos, aunque hay incremento en algunas regiones como: BDT, DAR, HER, P. METRO, ESTE y OESTE. Es necesario continuar con la aplicación de las medidas de higiene respiratoria y cumplir con las recomendaciones dadas para la influenza A (H1N1).

Neumonía/BN: El canal endémico de las bronconeumonías y neumonías a nivel nacional, con incremento de casos, generalmente asociado al aumento de casos de influenza estacional. Este aumento es a expensas de las regiones de salud de BDT, HER, P. METRO, ESTE y OESTE, siendo estas igualmente las que mayor número de casos de influenza estacional registraron para esta semana. El personal de salud mantiene una vigilancia activa para la captación oportuna de los casos.

**Semana epidemiológica N° 47
(del 22/11/2009 al 28/11/2009)**

Número de casos, actual y acumulados de algunos eventos de interés epidemiológico. Años: 2008 y 2009.

Nombre del Evento	Años			
	2008		2009	
	A	Ac.	A	Ac.
Malaria	29	680	17	734
Dengue Clásico	36	1283	40	5025
Dengue Hemorrágico	1	2	1	18
Enfermedad Meningocócica	0	30	0	19
Tosferina	10	83	0	76
Hantavirus	0	13	0	25
Sínd. Grial/Influenza	2778	206825	3183	169963
Bronconeumonía/Neumonía	153/12	10737/1870	181/66	7761/4573
Diarrea	3234	159145	3168	167655
Influenza A H1N1	—	—	0	800

Nota: A = casos de la semana. Ac = Acumulados a la semana
Fuente: Notificación semanal de enfermedades obligatorias de cada una de las regiones (cifras preliminares).

ALERTAS O EPIDEMIAS

INFLUENZA A (H1N1): Se registra un acumulado de 800 casos confirmados con 11 defunciones.

Recomendaciones:

- La población debe continuar con las medidas de higiene personal y respiratorias: Uso de pañuelo desechable al toser o estornudar, lavado frecuente de manos con agua y jabón y, evitar visitar a personas enfermas con gripe.

- No enviar a los niños y adolescentes con síntomas de gripe a la escuela ni a los desfiles patrios.

- Ante síntomas de gripe no automedicarse y, acudir en forma oportuna a las instalaciones de salud, en especial aquellas personas con condiciones que favorecen el desarrollo de complicaciones pulmonares.

-El personal de salud debe continuar con medidas de bioseguridad para el manejo de pacientes sospechosos o confirmados y hacer énfasis en el manejo oportuno de los casos sospechosos que presentan factores de riesgo identificados.

Porcentaje de notificación: Regiones de Salud: 100% (14/14).

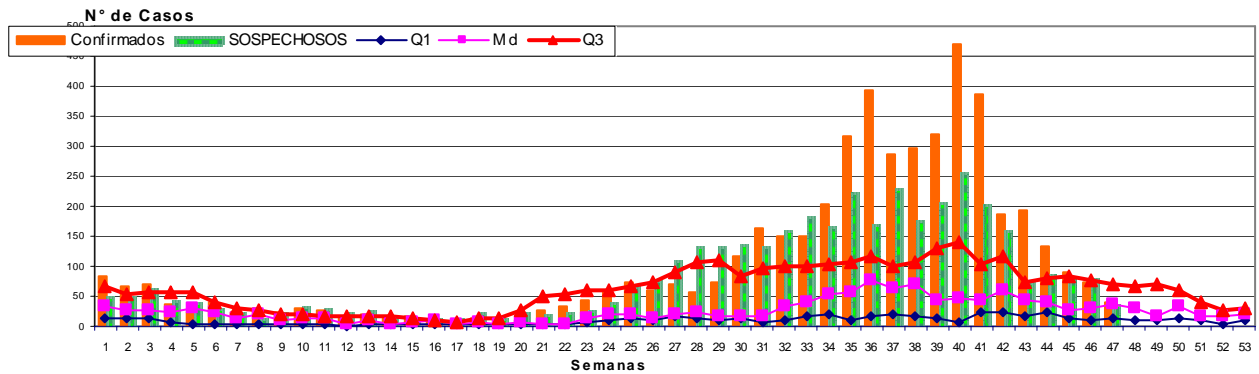
Instalaciones de Salud: 90.6% (250/276)

Editores: Dra. Gladys Guerrero, Dr. Enrique Castañedas, Lcda. Felicia de Morales.

Colaboradores: Dr. Héctor Cedeño, Dra. Elsa Arenas, Lic. Carmen Lange.

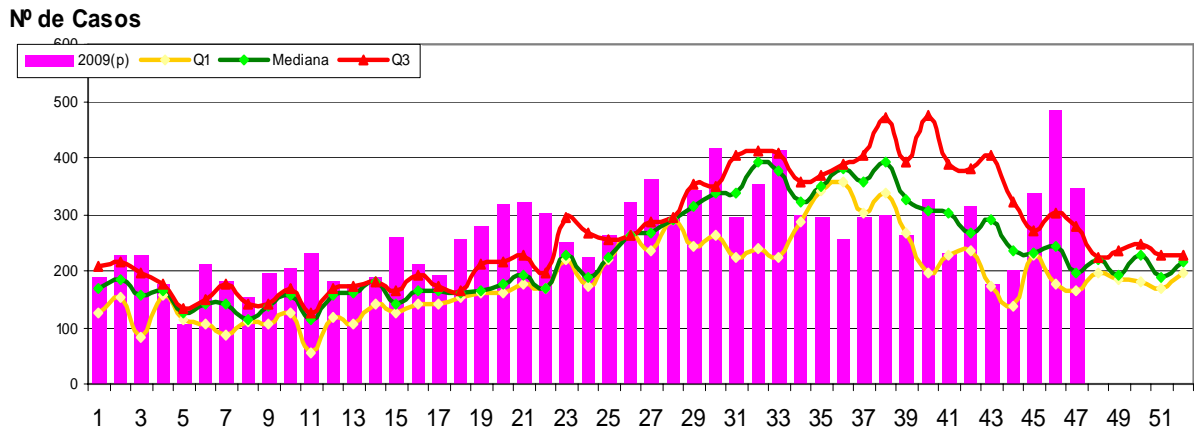
CURVAS ENDÉMICAS NACIONALES DE INTERÉS EPIDEMIOLÓGICO

República de Panamá
Dengue - Canal endémico 2002-2008 y
Casos notificados por semana epidemiológica. Año 2009.



Fuente: Departamento de Epidemiología-Sección de Estadística de Vigilancia. Base de Datos de Dengue.

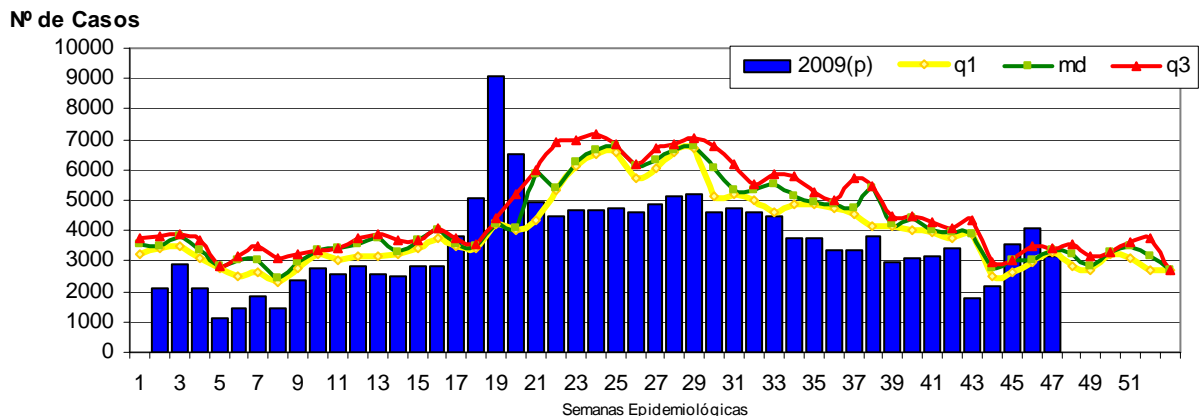
REPÚBLICA DE PANAMA
NEUMONÍAS Y BRONCONEUMONÍAS, CANAL ENDÉMICO 2004 - 2008
Y CASOS NOTIFICADOS SEGÚN SEMANA DE OCURRENCIA 2009 (p)



(p) Cifras Preliminares SE # 47

Fuente: Departamento de Epidemiología / Sección de Estadísticas de Vigilancia. / Monitoreo Semanal.

REPÚBLICA DE PANAMÁ
INFLUENZA, CURVA ENDÉMICA POR SEMANA. AÑOS: 2004-2008
Y CASOS NOTIFICADOS SEGÚN SEMANA DE OCURRENCIA. AÑO: 2009(p)



(p) Cifras Preliminares hasta la SE # 47

Fuente: Departamento de Epidemiología-Sección de Estadística de Vigilancia. Monitoreo Semanal de Enfermedades de Notificación