

**MINISTERIO DE SALUD
DIRECCIÓN GENERAL DE SALUD PÚBLICA
DEPARTAMENTO DE EPIDEMIOLOGÍA**

**RESUMEN SEMANAL DE EVENTOS DE
INTERÉS EPIDEMIOLÓGICO**



Departamento de Vigilancia Epidemiológica
Teléfono: 512-9267, 512-9147, Fax: 512-9377

Dengue: Se registran 9 nuevos casos para esta semana y se actualizan 342 de semanas anteriores, para un total de **3751** casos confirmados de dengue clásico y 13 hemorrágicos en lo que va del año.
Distribución de casos de Dengue confirmados por Región

Región	Tipo de Dengue		% de infestación por <i>Aedes Aegyti</i>
	Clásico	Hemorrágico	
República	3751	13	1.8
Panamá Oeste	1005	3	1.1
Chiriquí	952	5	1.4
Metropolitana	863	4	3.2
San Miguelito	217	1	4.9
Coclé	252	0	1.2
Colón	104	0	1.3
Panamá Este	103	0	1.2
Darién	127	0	0.7
B. del Toro	27	0	1.6
Herrera	5	0	1.3
Veraguas	47	0	0.8
Los Santos	47	0	3.1
Kuna Yala	0	0	4.2
Ngobe Bugle	2	0	-

Ante la situación del Dengue, se están realizando las siguientes acciones:

1. Se inspeccionaron 14,449 viviendas en 609 manzanas, encontrándose 321 criaderos positivos (292 con *A. aegypti* y 29 con *A. albopictus*), 56% (181) en recipientes útiles. Se realizaron 9742 fumigaciones y se aplicaron 157 sanciones y 70 actas de compromiso.
2. En los sectores con presencia de casos y altos índices de infestación incrementan las acciones de control integral (eliminación de criaderos, control químico y legal).
3. Participación de personal de salud por los medios de comunicación, brindando información de la situación y reiterando a la población la importancia de cumplir con las medidas de prevención y control, principalmente con la eliminación permanente de los criaderos.
4. Los inspectores de control de vectores mantienen una vigilancia activa en las comunidades, en especial en las áreas con altos índices de infestación.

Hantavirus: Esta semana no se registro caso de Hantavirus. Hasta la fecha en el 2009 se ha registrado un total de 25 casos, doce (12) mas que el mismo periodo 2008. Según origen: 12 de Los Santos con 3 defunciones; 3 en Coclé, 6 en Veraguas; 2 en Herrera y dos casos atípicos ocurridos en Chepo y Pacora. El incremento de casos puede estar asociado entre otros factores, al fenómeno climático del Niño.

Recomendaciones: Ante el incremento de las lluvias e inundaciones en las áreas endémicas de Hantavirus se requiere fortalecer la vigilancia epidemiológica de la enfermedad y los factores de riesgo. La población debe mantener limpias las viviendas y sus alrededores, almacenar los granos (arroz, maíz) y alimentos para los animales domésticos en envases plásticos resistentes o de metal, evitar mantener restos de alimentos o comida en los patios y/o cocina.

Influenza: el canal endémico de la influenza estacional a nivel nacional muestra incremento de casos a expensas de las regiones de Darién, Herrera, Metro, San Miguelito y Comarca Ngábe Buglé, por lo que es necesario para su prevención y control, medidas de higiene respiratoria y cumplir con las recomendaciones dadas para la influenza A (H1N1).

**Semana epidemiológica N° 45
(del 08/11/2009 al 14/11/2009)**

Número de casos, actual y acumulados de algunos eventos de interés epidemiológico. Años: 2008 y 2009.

Nombre del Evento	Años			
	2008		2009	
	A	Ac.	A	Ac.
Malaria	7	629	8	697
Dengue Clásico	44	1188	9	3751
Dengue Hemorrágico	0	1	0	13
Enfermedad Meningocócica	1	30	0	17
Tosferina	15	73	0	65
Hantavirus	2	13	0	25
Sínd. Gripal/Influenza	1874	201353	3326	162129
Bronconeumonía/Neumonía	207/22	10432/1835	160/67	6997/4396
Diarrea	2542	152472	2857	160024
Influenza A H1N1	---	---	0	795

Nota: A = casos de la semana. Ac = Acumulados a la semana
Fuente: Notificación semanal de enfermedades obligatorias de cada una de las regiones (cifras preliminares).

ALERTAS O EPIDEMIAS

INFLUENZA A (H1N1): Se registra un acumulado de 795 casos confirmados con 11 defunciones.

Recomendaciones:

- La población debe continuar con las medidas de higiene personal y respiratorias: Uso de pañuelo desechable al toser o estornudar, lavado frecuente de manos con agua y jabón y, evitar visitar a personas enfermas con gripe.

- No enviar a los niños y adolescentes con síntomas de gripe a la escuela ni a los desfiles patrios.

- Ante síntomas de gripe no automedicarse y, acudir en forma oportuna a las instalaciones de salud, en especial aquellas personas con condiciones que favorecen el desarrollo de complicaciones pulmonares.

-El personal de salud debe continuar con medidas de bioseguridad para el manejo de pacientes sospechosos o confirmados y hacer énfasis en el manejo oportuno de los casos sospechosos que presentan factores de riesgo identificados.

Porcentaje de notificación: Regiones de Salud: 85.72% (12/14).

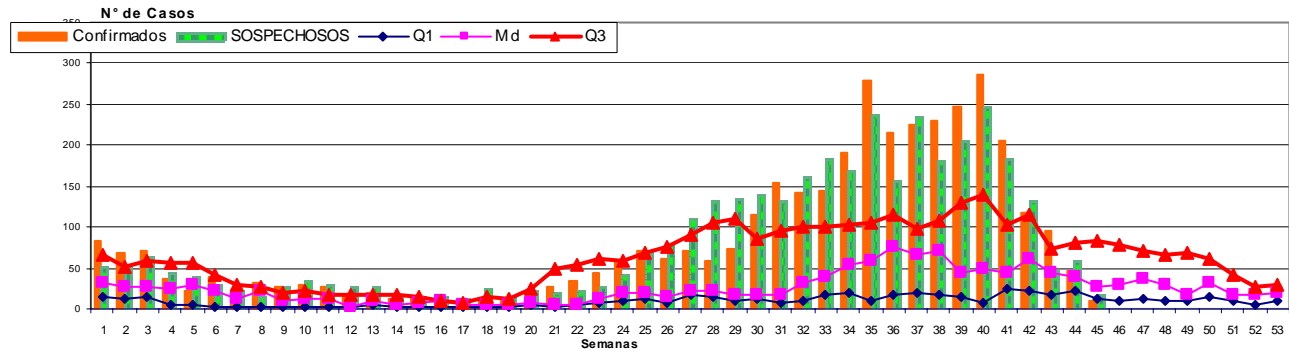
Instalaciones de Salud: 84.8% (234/276)

Editores: Dra. Gladys Guerrero, Dra. Rocío Arjona C., Lcda. Felicia de Morales.

Colaboradores: Dra. Elsa Arenas de Kant, Dr. Enrique Castañedas, Lic. María Mastelari, Dr. Héctor Cedeño, Dra. Cristina Gómez, Dra. Lourdes Moreno.

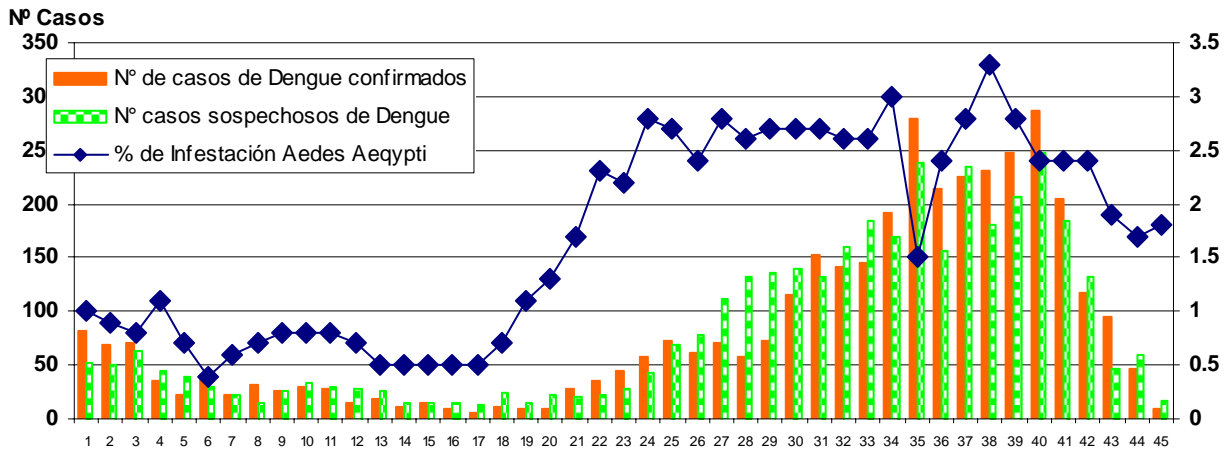
CURVAS ENDÉMICAS NACIONALES DE INTERÉS EPIDEMIOLÓGICO

República de Panamá
Dengue - Canal endémico 2002-2008 y
Casos notificados por semana epidemiológica. Año 2009.



Fuente: Departamento de Epidemiología-Sección de Estadística de Vigilancia. Base de Datos de Dengue.

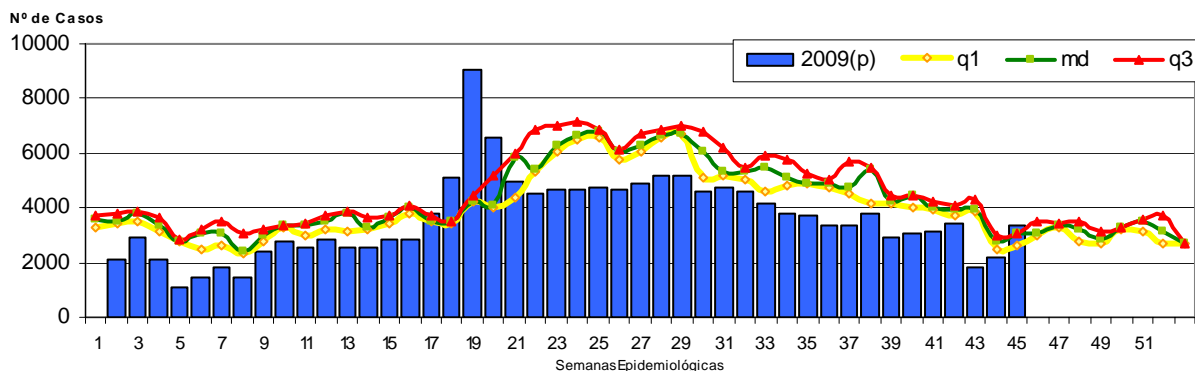
Casos de Dengue confirmados y sospechosos e índices de infestación por *Aedes aegypti* por semana epidemiológica.
República de Panamá. Año 2009.



NOTA: La información de las últimas semanas es preliminar.

FUENTE: Departamento de Epidemiología/Departamento de Control de Vectores/ Sección de Estadística.

REPÚBLICA DE PANAMÁ
INFLUENZA, CURVA ENDÉMICA POR SEMANA. AÑOS: 2004-2008
Y CASOS NOTIFICADOS SEGÚN SEMANA DE OCURRENCIA. AÑO: 2009(p)



(p) Cifras Preliminares hasta la SE # 45

Fuente: Departamento de Epidemiología-Sección de Estadística de Vigilancia. Monitoreo Semanal de Enfermedades de Notificación Obligatoria.