

**MINISTERIO DE SALUD  
DIRECCIÓN GENERAL DE SALUD PÚBLICA  
DEPARTAMENTO DE EPIDEMIOLOGÍA**

**RESUMEN SEMANAL DE EVENTOS DE  
INTERÉS EPIDEMIOLÓGICO**



Departamento de Vigilancia Epidemiológica  
Teléfono: 512-9267, 512-9147, Fax: 512-9377

**Dengue:** Se registran 24 nuevos casos para esta semana y se actualizan 116 de semanas anteriores, para un total de **3400** casos confirmados de dengue clásico y 11 hemorrágicos en lo que va del año.

**Distribución de casos de Dengue confirmados por Región**

Región	Tipo de Dengue		% de infestación por Aedes Aegypti
	Clásico	Hemorrágico	
<b>República</b>	<b>3400</b>	<b>11</b>	<b>1.7</b>
Panamá Oeste	861	3	0.4
Chiriquí	920	5	1.1
Metropolitana	763	3	2.6
San Miguelito	211	0	5.1
Coclé	224	0	0.6
Colón	104	0	2.6
Panamá Este	104	0	3.9
Darién	124	0	0.7
B. del Toro	25	0	1.6
Herrera	2	0	2.9
Veraguas	46	0	0.0
Los Santos	14	0	0.7
Kuna Yala	0	0	0.0
Ngobe Bugle	2	0	-

**Ante la situación del Dengue, se están realizando las siguientes acciones:**

1. Se inspeccionaron 9290 viviendas en 420 manzanas, encontrándose 190 criaderos positivos (151 con *A. aegypti* y 39 con *A. albopictus*), 53% (101) en recipientes útiles. Se realizaron 8738 fumigaciones y se aplicaron 123 sanciones.
2. En los sectores con presencia de casos y altos índices de infestación incrementan las acciones de control integral (eliminación de criaderos, control químico y legal).
3. Participación de personal de salud por los medios de comunicación, brindando información de la situación y reiterando a la población la importancia de cumplir con las medidas de prevención y control, principalmente con la eliminación permanente de los criaderos.
4. Los inspectores de control de vectores mantienen una vigilancia activa en las comunidades, en especial en las áreas con altos índices de infestación.

**Hantavirus:** Esta semana se registro un caso de Hantavirus procedente de Pocrí, Los Santos. Hasta la fecha en el 2009 se ha registrado un total de 25 casos, catorce mas que el mismo periodo 2008. Según origen: 12 de Los Santos con 3 defunciones; 3 en Coclé, 6 en Veraguas; 2 en Herrera y dos casos atípicos ocurridos en Chepo y Pacora. El incremento de casos puede estar asociado entre otros factores, al fenómeno climático del Niño. **Recomendaciones:** Ante el incremento de las lluvias e inundaciones en las áreas endémicas de Hantavirus se requiere fortalecer la vigilancia epidemiológica de la enfermedad y los factores de riesgo. La población debe mantener limpias las viviendas y sus alrededores, almacenar los granos (arroz, maíz) y alimentos para los animales domésticos en envases plásticos resistentes o de metal, evitar mantener restos de alimentos o comida en los patios y/o cocina.

**Influenza:** el canal endémico de la influenza estacional se mantiene en zona de éxito, sin embargo, para la última semana, los casos se incrementaron por lo que es necesario para su prevención y control, cumplir con las recomendaciones dado para la influenza A (H1N1).

**Semana epidemiológica N° 44  
(del 01/11/2009 al 07/11/2009)**

**Número de casos, actual y acumulados de algunos eventos de interés epidemiológico. Años: 2008 y 2009.**

Nombre del Evento	Años			
	2008		2009	
	A	Ac.	A	Ac.
Malaria	20	622	1	689
Dengue Clásico	39	1144	24	3400
Dengue Hemorrágico	0	1	0	11
Enfermedad Meningocócica	1	29	0	17
Tosferina	3	58	0	54
Hantavirus	0	11	1	25
Sínd. Gripal/Influenza	2747	199,479	2190	158695
Bronconeumonía/Neumonía	197/38	10225/1813	60/73	6780/4329
Diarrea	3320	149930	2026	156885
Influenza A H1N1	—	—	0	795

**Nota:** A = casos de la semana. Ac = Acumulados a la semana  
**Fuente:** Notificación semanal de enfermedades obligatorias de cada una de las regiones (cifras preliminares).

**ALERTAS O EPIDEMIAS**

**INFLUENZA A (H1N1):** Se registra un acumulado de 795 casos confirmados con 11 defunciones.

**Recomendaciones:**

- La población debe continuar con las medidas de higiene personal y respiratorias: Uso de pañuelo desechable al toser o estornudar, lavado frecuente de manos con agua y jabón y, evitar visitar a personas enfermas con gripe.

- No enviar a los niños y adolescentes con síntomas de gripe a la escuela ni a los desfiles patrios.

- Ante síntomas de gripe no automedicarse y, acudir en forma oportuna a las instalaciones de salud, en especial aquellas personas con condiciones que favorecen el desarrollo de complicaciones pulmonares.

-El personal de salud debe continuar con medidas de bioseguridad para el manejo de pacientes sospechosos o confirmados y hacer énfasis en el manejo oportuno de los casos sospechosos que presentan factores de riesgo identificados.

**Porcentaje de notificación:** Regiones de Salud: 100% (14/14).

**Instalaciones de Salud:** 87.0% (240/276)

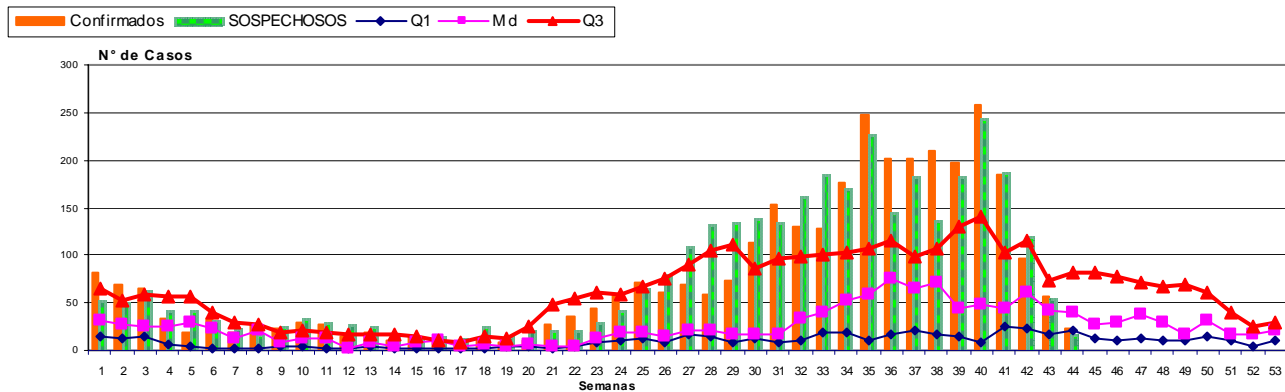
**Editores:** Dra. Gladys Guerrero, Dr. Enrique Castañedas, Lcda. Felicia de Murillo

**Colaboradores:** Dra. Rocío Arjona, Lic. María Mastelari, Dr. Héctor Cedeño, Dra. Cristina Gómez, Dra. Lourdes Moreno.



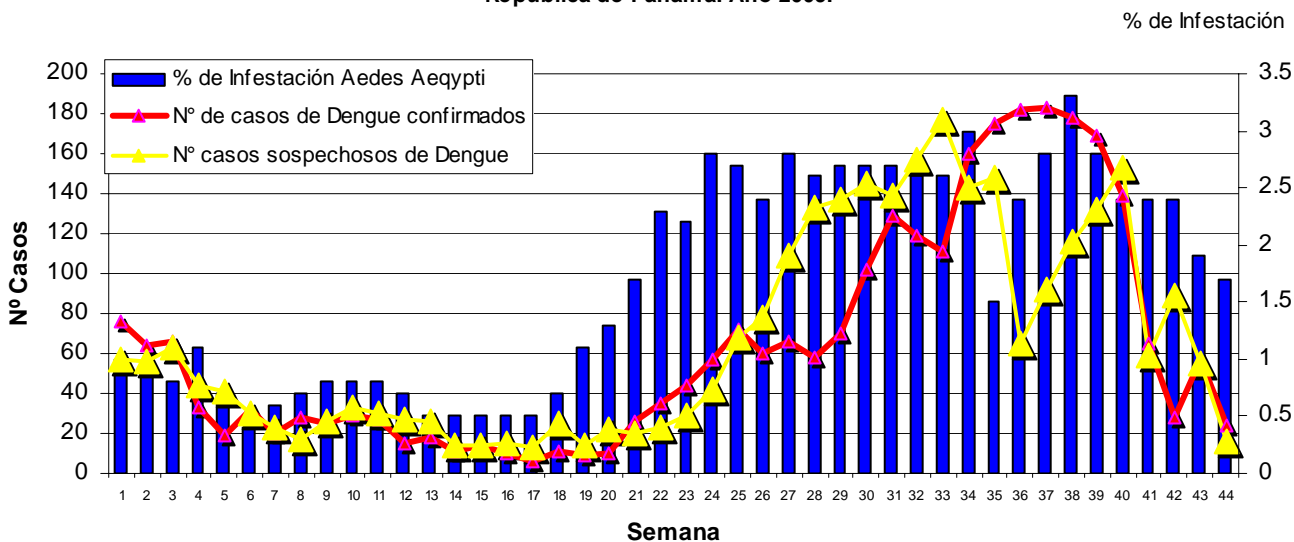
# CURVAS ENDÉMICAS NACIONALES DE INTERÉS EPIDEMIOLÓGICO

República de Panamá  
Dengue - Canal endémico 2002-2008 y  
Casos notificados por semana epidemiológica. Año 2009.

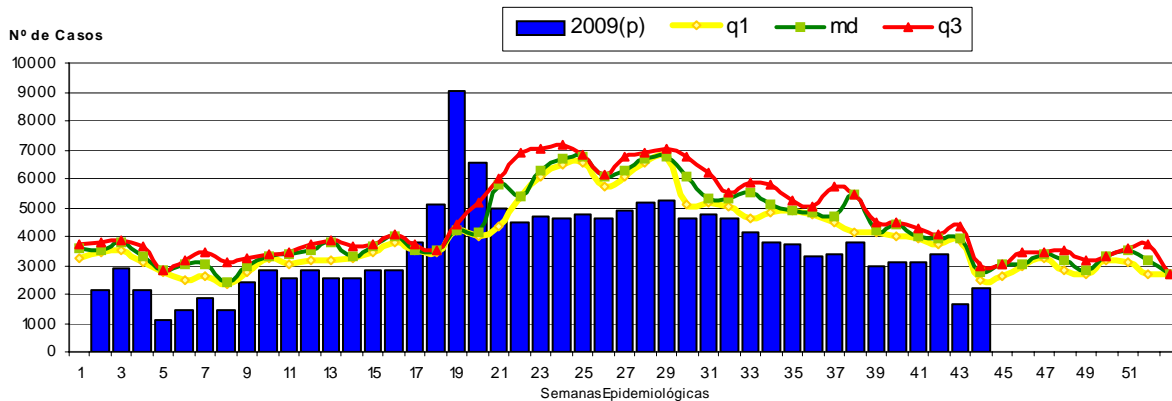


Fuente: Departamento de Epidemiología-Sección de Estadística de Vigilancia. Base de Datos de Dengue.

Casos de Dengue confirmados y sospechosos e índices de infestación por Aedes aegypti por semana epidemiológica. República de Panamá. Año 2009.



REPÚBLICA DE PANAMÁ  
INFLUENZA, CURVA ENDÉMICA POR SEMANA. AÑOS: 2004-2008  
Y CASOS NOTIFICADOS SEGÚN SEMANA DE OCURRENCIA. AÑO: 2009(p)



(p) Cifras Preliminares hasta la SE # 44

Fuente: Departamento de Epidemiología-Sección de Estadística de Vigilancia. Monitoreo Semanal de Enfermedades de Notificación Obligatoria.

