

**MINISTERIO DE SALUD  
DIRECCIÓN GENERAL DE SALUD PÚBLICA  
DEPARTAMENTO DE EPIDEMIOLOGÍA**

**RESUMEN SEMANAL DE EVENTOS DE  
INTERÉS EPIDEMIOLÓGICO**

**COMENTARIOS**

**Meningococemia:** No se registra ningún caso nuevo para esta semana. Hasta la fecha se han reportado un total de 20 casos de meningococemia y 4 defunciones. La *neisseria meningitidis* son de los serogrupo (17 casos de serogrupo C, 3 casos del serogrupo C/W135, 2 caso serogrupo B y los serogrupo A y A/Y un caso para cada uno respectivamente). Los grupos de edad afectados son: menores de 1 año (1 caso), de 1 a 4 años (2 casos), de 5-9 años (1 caso), de 10 a 14 años (3 casos) de 15 a 19 años (1 casos) y mayores de 20 años (12 casos). Las regiones que reportan casos son: Metro con 12 casos (Curundu 4 casos, 2 casos Bethania, Ancon, Calidonia, El Chorrillo, Rio Abajo, San Felipe y San Francisco con 1 caso cada uno respectivamente), San Miguelito con 6 casos (Las Cumbres 2 casos, Belisario Frias, Belisario Porras, Chilibre, T. Carter con 1 caso cada uno respectivamente), Panamá Oeste 3 casos (Vista Alegre, Arraijan, Juan Demostenes Arosemena), Chiriquí (Alanje) y Veraguas (Santiago), Colón (Cativá) 1 caso cada una respectivamente.

**Malaria:** Se detectan 11 nuevos casos por *Plasmodium vivax*, 7 Chiriquí, 2 Coclé, 1 Colon y 1P. Este. Acumulados en el año 547 casos, 436 menos que el año anterior.

**Dengue Clásico y Hemorrágico:** A la fecha se han confirmado 657(656 clásicos y 1 hemorrágico), 709 casos sospechosos sin confirmar o descartar.

**Influenza:** A pesar de existir un aumento en el número de casos y en el acumulado para esta semana, el país se encuentra en zona endémica; de acuerdo a la curva endémica, no obstante las regiones de Coclé, Metropolitana, Darién, Los Santos, San Miguelito, Veraguas y Kuna Yala registran más casos que el año anterior para esta semana,

El ICGES identificó virus sincitial respiratorio en muestras para la vigilancia centinela. Se recomienda a todos los sitios centinelas continuar con la toma y envío de muestras a fin de identificar los virus respiratorios circulantes y realizar actividades de prevención y promoción de hábitos de higiene respiratoria.

**RECOMENDACIONES Y/O MEDIDAS DE INTERVENCIÓN**

**Meningococemia:** La enfermedad meningocócica se presenta con fiebre, dolor de cabeza intensa, nauseas vómitos, rigidez de nuca, manchas rojas en el cuerpo. La enfermedad meningocócica ocasiona cuadro clínico con evolución a casos severos y fatales, el periodo de incubación va de 1 a 10 días y por lo común 4 días. Los contactos muy cercanos que tienen indicación para recibir quimioprofilaxia deben recibirlo preferiblemente en término de 24 horas de haber diagnosticado el caso primario.

**Vacuna contra Fiebre Amarilla:**

La medida sanitaria anunciada por el Ministerio de Salud, a partir del 1 de noviembre, a todo viajero nacional o extranjero que ingrese a Panamá procedente de países en riesgo de transmisión de la fiebre amarilla, persigue prevenir el resurgimiento de la enfermedad en el país.

Los centros habilitados son: Oficina de vacunación internacional de la Región Metropolitana de Salud, ubicada en Los Ríos, la oficina de Sanidad Marítima Internacional en el puerto de Cristóbal, provincia de Colón; y la oficina de la Coordinación Regional de Epidemiología en el distrito de David, provincia de Chiriquí,

**Desde el lunes 6 de octubre se habilitara un puesto de vacunación en el depósito de biológicos del PAI.**

El horario de atención para su aplicación es de lunes a viernes de 7:30 a.m. a 3:00 p.m. Aplicar 10 días antes del viaje, (El costo por la aplicación de la vacuna es de cinco balboas). Pasajeros en tránsito no se les exige tarjeta de vacunación internacional.

Mas información en: [www.minsa.gob.pa](http://www.minsa.gob.pa)



Departamento de Vigilancia Epidemiológica  
Teléfono: 512-9267, Fax: 5129377

**Semana Epidemiológica Nº 39  
(del 21/09/2008 al 27/09/ 2008)**

**NÚMERO DE CASOS, ACTUAL Y  
ACUMULADOS DE EVENTOS DE INTERÉS**

Nombre del Evento	Años			
	2007		2008	
	A	Ac.	A	Ac.
Malaria	34	983	11	547
Dengue Clásico	97	3090	7	656
D. Hemorrágico	0	7	0	1
Sida	10	545	0	158
Tosferina	1	73	0	45
Hantavirus	0	1	0	5
Tuberculosis	24	960	21	948
Influenza	3741	179573	4141	183343
Diarrea	3126	150693	4108	131470

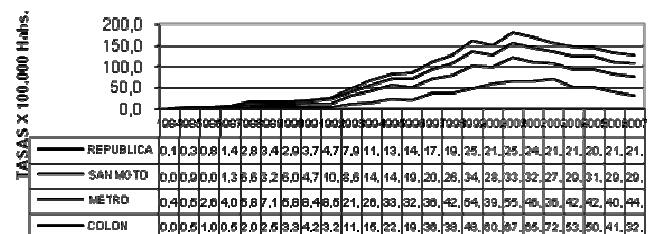
**Nota:** A = casos de la semana. Ac = Acumulados a la semana  
**Fuente:** Notificación semanal de enfermedades obligatorias de cada una de las regiones (Cifras preliminares).

**RECORDAR A TODOS LOS EPIDEMIOLOGOS REGIONALES DIVULGAR A LOS NIVELES LOCALES LA INFORMACIÓN (BOLETINES Y OTROS) Y LAS CIRCULARES RECIBIDAS DEL NIVEL CENTRAL. CONTINUAR CON LAS ACTUALIZACIONES Y CAPACITACIONES AL PERSONAL DE EPIDEMIOLOGÍA.**

**Informe Rápido Sida:** (marzo de 2008 preliminar)

El 83.1% del total de los casos de SIDA se presenta entre la población de 25 a 49 años. 3 de cada 4 casos corresponden a hombres (75.0%). En el año 1992 el 17.6% de los casos de SIDA eran del sexo femenino, hasta diciembre año 2007, se eleva a 25.0%. La infección del VIH se esta feminizando. La tasa de incidencia nacional es de 21.9 por 100,000 habitantes para el año 2007 y según regiones de salud son: Metropolitana (44.8), Colón (32.6), Panamá Este (33.8), San Miguelito (29.8), Panamá Oeste (22.8), Kuna Yala (18.9), Los Santos (8.9), Chiriquí (7.0), Bocas del Toro (4.5), Herrera (4.5), Coclé (3.9), Veraguas (2.7), Ngobe Bugle (2.2), Darién (1.8) La tasa de incidencia acumulada de la República de Panamá desde 1984 - 2007 es de 343.3 por 100,000 habitantes.

**SIDA. TASAS DE INCIDENCIA ANUAL POR REGIONES DE SALUD MAS AFECTADAS. PANAMA. AÑOS: 1984 - 2007(1)**



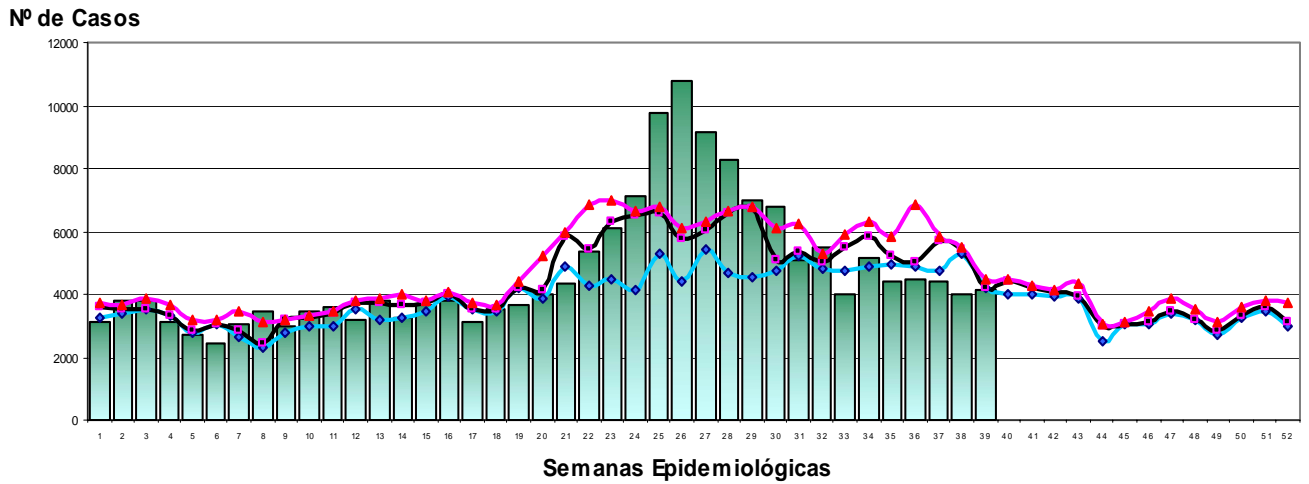
**Porcentaje de notificación:**

- Regiones de Salud: 100% (14/14).
- Instalaciones de Salud: 96.25% (253/263).

**Editores:** *Dra. Gladys Guerrero, Dr. Aurelio Núñez*  
**Colaboradores:** Dr. Enrique Castañedas, Dra. Rocío Arjona C., Dra. Elsa Arenas, Dr. Washington Lum, Lic. María Mastelari, Dra. Yadira Moltó, Lic. Dennys Rodríguez, Lic. Elsa Benavides, Lic. Felicia de Morales y Lic. Graciliana Chiari, Dra. Lourdes Moreno, Dr. Guillermo Campos, Cristina Gomez

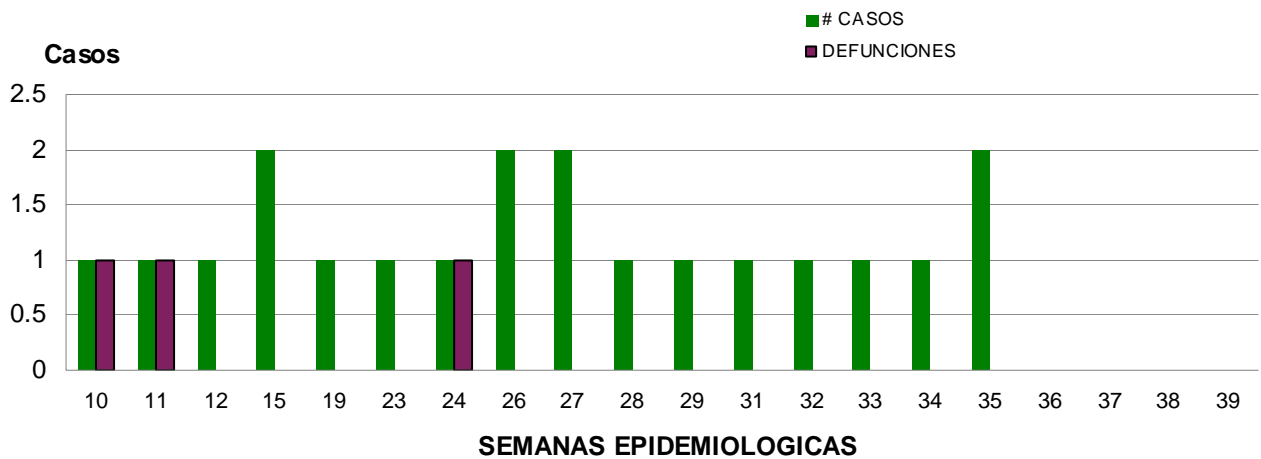
# CURVAS ENDÉMICAS NACIONALES DE INTERÉS EPIDEMIOLÓGICO

República de Panamá  
Influenza, Curva Endémica por Semana, Años: 2002 - 2007  
y Casos Notificados por Semana, Año: 2008(p)



Fuente: Departamento de Epidemiología-Sección de Estadística de Vigilancia.

## CASOS Y DEFUNCIONES POR MENINGITIS MENINGOCOCCICA. AÑO: 2008



## EVENTOS INTERNACIONALES DE INTERÉS EPIDEMIOLÓGICO

**Virus del Nilo Occidental en EEUU 2008:** Hasta el 30 de septiembre de 2008, se han reportado 918 casos y 19 defunciones del virus del Nilo Occidental. De los 918 casos, 418 (46%), fueron reportados como meningitis o encefalitis del Nilo Occidental (enfermedad grave); 471 (51%) como fiebre del Nilo Occidental ( una enfermedad mas leve); y 29 (3%) no fueron especificados clínicamente. (Fuente: CDC)

**Influenza Aviar:** De 2003 al 10 de septiembre de 2008 se han reportado a la OMS, 387 casos y 245 defunciones; letalidad de 63.3% por Influenza Aviar A/(H5N1). En el 2008 se reportado 36 casos y 28 defunciones; letalidad de 77.8%. Los países afectados en 2008, Indonesia 20 casos, 17 defunciones; Egipto 7 casos, 3 defunciones; Viet Nam 5 casos 5 defunciones; China 3 casos, 3 defunciones; Bangladesh 1 caso. (Fuente OMS)

**Formula Infantil en Polvo Contaminada con Melamina en China:** Mas de 54,000 lactantes y niños pequeños han buscado tratamiento medico en relación con la melamina, en productos lácteos contaminados. Tres muertes entre recién nacidos han sido confirmados y mas de 13,000 bebes se encuentran en el hospital. (Fuente OMS)