

**MINISTERIO DE SALUD
DIRECCIÓN GENERAL DE SALUD PÚBLICA**

**RESUMEN SEMANAL DE EVENTOS DE
INTERÉS EPIDEMIOLÓGICO**



Departamento de Vigilancia Epidemiológica
Teléfono: 512-9267, 512-9147, Fax: 512-9377

DENGUE: Se registran 7 casos nuevos, se actualizan 133 casos de semanas anteriores, para un total de 1762 casos confirmados de Dengue clásico. A pesar de haber un mayor número de casos acumulados de dengue clásico hasta la semana 39 (1762) de este año en comparación al mismo período del año 2008 (906), las cifras reflejan que específicamente para esta semana, se registraron menos casos (8) que para la misma semana del año 2008 (45). Las regiones con mayor número de casos son: Chiriquí (558), Panamá Oeste (462), Metropolitana (431), y San Miguelito (147). Se tiene un acumulado de 8 casos de dengue hemorrágico distribuidos así: 4 en Chiriquí con dos defunciones, 2 casos en Panamá Oeste con 1 defunción y 2 casos de la región metropolitana con una defunción. Algunas regiones de salud están utilizando el nexa epidemiológico para confirmar casos. Se inspeccionaron 15,322 viviendas encontrándose 427 con criaderos positivos, para un índice de infestación a nivel nacional de 2.8%, por región, los índices más altos son en Kuna Yala (8.5%), San Miguelito (7.2%), Los Santos (4.1%). Se realizaron 9448 aplicaciones de control químico con equipo liviano y 3478 con equipo pesado, se aplicaron 246 sanciones. Se está participando en medios masivos de comunicación a fin de sensibilizar a la población, ante el repunte que se viene dando en este problema.

Recomendaciones: Se insiste a todas las regiones, utilizar el nexa epidemiológico en todos los casos que llenen que cumplen los criterios. Es importante promover la participación comunitaria en la eliminación de criaderos, y la adecuada manipulación de recipientes de almacenamiento de agua. En los sectores con alto riesgo epidemiológico, es necesario incrementar las acciones de control integral con actividades de eliminación de criaderos domésticos, aplicación de larvicidas, nebulizaciones espaciales en las áreas críticas con altos niveles de infestación, recomendar el uso de repelentes de uso externo y/o mosquiteros sobretodo a aquellos con historia de enfermedad previa.

MALARIA: Durante esta semana, se examinaron 2,937 muestras, de ellas solo 8 se registran positivas por P. vivax, para un total de 664 casos, 118 casos más que el año pasado al mismo período. Los casos nuevos proceden de: 6 en la Comarca Ngobe Bugle, uno en la Metropolitana y uno en Bocas del Toro. Se registran menos casos que para el mismo período del año 2008.

Recomendaciones:

Continuar con las acciones preventivas que incluyen la eliminación de criaderos, controlar las etapas larvianas de los anofelinos principalmente en las áreas endémicas.

NEUMONÍA/INFLUENZA: El canal endémico nacional de **Influenza** se encuentra en zona de éxito aunque la región de Herrera continúa con un incremento de casos. Las regiones de Kuna Yala y la Comarca Ngobe Buglé en zona de alerta. El canal endémico nacional de **BN/Neumonía** se encuentra en zona de éxito, sin embargo, en la región de Veraguas, los casos han aumentado. En zona de alerta se encuentran Panamá Este, San Miguelito y Kuna Yala.

Recomendaciones: Fortalecer la toma de muestras de hisopados nasofaríngeos para la vigilancia de los virus respiratorios sobretodo en regiones silenciosas y, mantener vigilancia constante de los casos de las infecciones respiratorias agudas graves y las neumonías a fin de identificar casos inusuales e inesperados. Continuar con la notificación de IRAG.

HANTAVIRUS: esta semana no se registro caso de Hantavirus. Hasta la fecha hay un total de 22 casos, Doce casos mas, que el mismo periodo 2008. Según lugar de origen: 10 casos en Los Santos de ellos 3 defunciones; 3 en Coclé, 5 en Veraguas; 2 en Herrera y dos casos atípicos ocurridos: uno en Chepo y otro en Pacora. 20 son SPH. Este incremento de casos puede estar asociado entre otros al fenómeno climático del Niño.

Recomendaciones: Ante la presencia del Fenómeno Climático del Niño es necesario fortalecer la vigilancia epidemiológica activa de esta enfermedad así como de los factores de riesgo. La población debe mantener limpias las viviendas y sus alrededores, almacenar los granos (arroz, maíz) y alimentos para los animales domésticos en envases plásticos resistentes o de metal, evitar mantener restos de alimentos o comida en los patios y/o cocina.

**Semana epidemiológica N° 39
(del 27/09/2009 al 03/10/2009)**

Número de casos, actual y acumulados de algunos eventos

Nombre del Evento	Años			
	2008		2009	
	A	Ac.	A	Ac.
Malaria	10	546	8	664
Dengue Clásico	45	906	7	1762
Dengue Hemorrágico	0	1	0	8
Enfermedad Meningocócica	0	25	0	16
Tosferina	0	52	0	59
Hantavirus	1	10	0	22
Sínd. Gripal/Influenza	4141	183343	2886	145155
Bronconeumonía/Neumonía	246/80	9005/1635	97/153	6292/366
Diarrea	4108	131938	2859	143268
Influenza A H1N1	—	—	0	777

Nota: A = casos de la semana. Ac = Acumulados a la semana
Fuente: Notificación semanal de enfermedades obligatorias de cada una de las regiones (cifras preliminares).

ALERTAS O EPIDEMIAS

INFLUENZA A (H1N1): Se registra un acumulado de 777 casos confirmados y un acumulado de 11 defunciones. Por edades, el mayor número de casos, es en los menores de 15 años con 426 casos (54.83) y 20-49 años con 222 casos (28.57%). Las regiones más afectadas son Metro (439), SMG (116), COL (44), POE(37), CHI (53), PES(15), HER (16), COC (8), LST (14), VER (13), BDT (4), CNB (15), Importados (3).

Recomendaciones:

Se hace necesario recordar a la población que deben continuar con las medidas de higiene personal y respiratorias que se deben tener en cuenta como lo son el uso de pañuelo desechable al toser o estornudar, lavado frecuente de manos con agua y jabón, evitar visitar a personas enfermas con gripe. Reiterarle a los padres de familia que no envíen a la escuela a los niños enfermos al igual que el resto de la población enferma que en lo posible se queden en casa. Recordarles no automedicarse y acudir en forma oportuna a las instalaciones de salud. El personal de salud debe continuar con medidas de bioseguridad para el manejo de pacientes sospechosos o confirmados y hacer énfasis en el manejo oportuno de los casos sospechosos que presentan factores de riesgo identificados.

Porcentaje de notificación: Regiones de Salud: 100.% (14/14).

Instalaciones de Salud: 93.1% (257/276)

Editores: Dra. Gladys A. Guerrero, Dra. Cristina Gómez
Colaboradores: Dra. Elsa Arenas, Dra. Lourdes Moreno Castillo, Dra. Rocío Arjona C., Lcda. Graciliana Chiari, Téc. Dennys Rodríguez, Lcda. Felicia de Morales, Dr. Washington Lum, Lic. María Mastelari, Dr. Héctor G. Cedeño H.

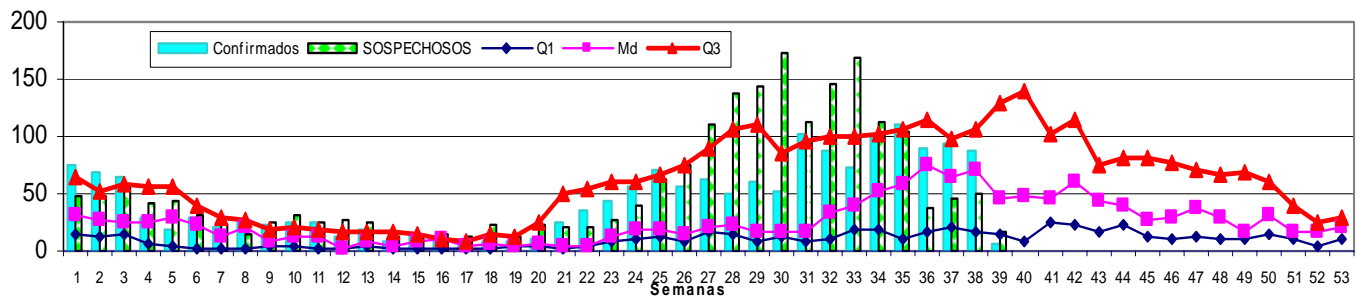
CURVAS ENDÉMICAS NACIONALES DE INTERÉS EPIDEMIOLÓGICO

República de Panamá

Dengue - Canal endémico 2002-2008 y

Casos notificados por semana epidemiológica. Año 2009.

Nº de Casos

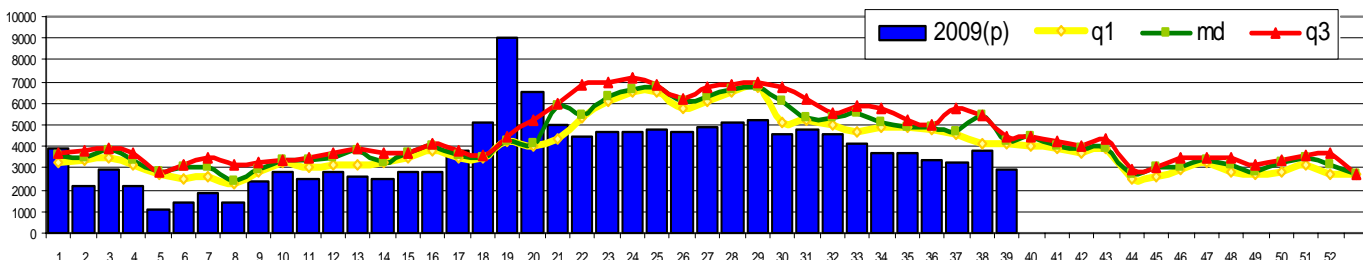


Fuente: Departamento de Epidemiología-Sección de Estadística de Vigilancia. Base de Datos de Dengue.

REPÚBLICA DE PANAMÁ

INFLUENZA, CURVA ENDÉMICA POR SEMANA. AÑOS: 2004-2008
Y CASOS NOTIFICADOS SEGÚN SEMANA DE OCURRENCIA. AÑO: 2009(p)

Nº de Casos



(p) Cifras Preliminares hasta la SE # 39

Fuente: Departamento de Epidemiología-Sección de Estadística de Vigilancia. Monitoreo Semanal de Enfermedades de Notificación Obligatoria.

EVENTOS INTERNACIONALES DE INTERÉS EPIDEMIOLÓGICO

Pandemia Influenza A (H1N1) en la Región de las Américas:

Hasta el 25 de septiembre de 2009 a nivel mundial se habían reportado 318,925 casos confirmados con 3,917 defunciones. De ellos 130,448 casos y 2.948 defunciones corresponden a la Región de las Américas, para una letalidad del 2.3%.

Reportaron 17 países información actualizada respecto a los cuatro indicadores cualitativos de monitoreo de la pandemia A (H1N1) 2009 solo estos países serán analizados.

Estados Unidos, Honduras, México y Perú son los únicos países del área que reportaron un incremento en la tendencia de enfermedades respiratorias en esta semana. Panamá reportó una tendencia decreciente de enfermedad respiratoria.

México, Bolivia, y El Salvador continúan con reporte de enfermedades respiratorias agudas de alta intensidad; los 14 países restantes reportaron intensidades bajas o moderadas.

Ocho países (Bolivia, Brasil, Ecuador, El Salvador, México, Costa Rica, Estados Unidos y Venezuela) reportaron un moderado impacto en los servicios de salud, mientras que 9 países del área reportaron un bajo impacto.

Mapa 1. Pandemia (H1N1) 2009, Dispersión geográfica por país. Región de las Américas. SE 36°.



Dispersión geográfica

- Sin actividad
- Sin información disponible
- Localizada
- Regional
- Extensita

Producción de cartografía
WHO/CDC
17 de septiembre, 2009

Proyección cartográfica:
Adaptado Equivalente de Lambert

Fuente: Ministerio de Salud de los Países
Centralizado por OPS/OMS
Creado por: OPS/OMS

SE 36 = Semana Epidemiológica del 8 al 12 de septiembre, 2009.
Incluye la última información reportada por cada país durante esta semana.