

**MINISTERIO DE SALUD
DIRECCIÓN GENERAL DE SALUD PÚBLICA
DEPARTAMENTO DE EPIDEMIOLOGÍA**



**RESUMEN SEMANAL DE EVENTOS DE
INTERÉS EPIDEMIOLÓGICO**

COMENTARIOS

Meningitis Viral: En la provincia de Chiriquí se han registrado 177 casos de meningitis viral, y desde la semana 23 se ha observado una disminución en el número de casos notificados asociados a un control del evento. Sigue sin reportarse complicaciones o defunciones asociadas a esta enfermedad. ICGES reporta aislamiento de Echovirus 30. Las regiones Metropolitana, Panamá Oeste y San Miguelito han presentado un aumento del número de casos reportando (38, 20 y 24 casos respectivamente). Las demás regiones no han presentado casos con excepción de Bocas del Toro (3 casos), Coclé y Colón con un caso cada una respectivamente. Hasta la semana 24.(70 casos acumulados en todo el país excluyendo la región de Chiriquí),

Malaria: En la semana se han detectado 11 nuevos casos procedentes de: Ngobe Bugle, 3 casos, Chiriquí y Darién 2 casos c/u y un caso en Colón, Veraguas P. Este y en Kuna Yala, todos por *P. vivax*. Se examinaron 3782 muestras en total y se han diagnosticado 348 casos en total, 48% menos que en el año anterior..La regiones con mayor número de casos: Panamá Este (123) y Darién (101).

Dengue Clásico y Hemorrágico: En la semana se presentan dos nuevos casos procedente de Chiriquí y Metro. A la fecha tenemos 281 (280 clásicos y 1 hemorrágico) casos confirmados y 459 casos sospechosos. El índice de infestación por *Aedes aegypti*, a nivel nacional se encuentra en 2.0%. Regiones con mayores índices San Miguelito 4.9%, Herrera 4.2, Metro 3.9 %, Los Santos 2.4% , y Bocas del Toro 2.2%.

Influenza: Los reportes del ICGES indican que hay circulación de Influenza A, Influenza B y Parainfluenza De acuerdo al canal endémico el país se encuentra en zona de epidemia. Las regiones con mayor número de casos son la Región Metropolitana, Panamá Oeste, San Miguelito. El número de casos de esta semana aumento en 36% respecto al año anterior.

Diarreas: El número total de casos de esta semana es menor respecto al año anterior en un 19%.

RECOMENDACIONES Y/O MEDIDAS DE INTERVENCIÓN

Meningitis Viral: Se recomienda fortalecer la educación en hábitos higiénicos básicos : lavado de manos, uso de pañuelo, saneamiento ambiental e higiene en el hogar y escuela. Para mayor información consultar la página web (www.minsa.gob.pa), donde se dispone de 6 comunicados. **Solicitamos a las coordinaciones de epidemiología que nos reporten inmediatamente vía FAX los casos diagnosticados en sus instalaciones de salud.**

Dengue: Se está celebrando la semana contra el Dengue. La región Metropolitana y la comisión interinstitucional se encuentra desarrollando una serie de actividades para recordar a la comunidad la importancia de la lucha contra este flagelo. Es necesario poner énfasis en las medidas preventivas sobre todo en el control de criaderos ya que con las lluvias aumentan los niveles de infestación.

Malaria: Se realizan tratamiento radical a casos y convivientes para cortar la transmisión. y se efectúan acciones de control integral en áreas de riesgo..

Influenza: Se debe continuar el monitoreo de los canales endémicos y fortalecer la vigilancia a fin de identificar brotes. Se hace necesario promover el uso de las medidas de higiene respiratoria, como cubrirse la boca y nariz al toser o estornudar, usar toallas de papel para contener las secreciones nasales y el lavado de manos. Además, se deben evitar las aglomeraciones.

Semana Epidemiológica N° 25
del 15/06/2008 al 21/06/2008

**NÚMERO DE CASOS, ACTUAL Y
ACUMULADOS DE EVENTOS DE INTERÉS**

Nombre del Evento	Años			
	2007		2008	
	A	Ac.	A	Ac.
Malaria	4	657	11	348
Dengue Clásico	76	1671	2	280
D. Hemorrágico		4	0	1
Sida	8	355	0	138
Tosferina	2	42	0	22
Hantavirus	0	0	0	2
Tuberculosis	26	636	45	632
Influenza	6832	111242	9317	99529
Diarrea	5077	87391	4094	80204

Nota: A = casos de la semana. Ac = Acumulados a la semana
Fuente : Notificación semanal de enfermedades obligatorias de cada una de las regiones (Cifras preliminares).

Conjuntivitis Viral: a partir de la Semana 23(primer semana de Junio) se evidencia un aumento de casos en la Región Metropolitana de Salud y en la Región de San Miguelito. El resto de las regiones de salud no reportan un aumento de casos.

Vigilancia de las Muerte Materna (MM):

A la SE-25, la cifra preliminar se distribuye en: CNB (11); POE (4); COL (3); CKY (2); MET (2); CHI (1); BDT (1); VER (1); COC (1) y SMG (1).

El 30% del total de probables MM registradas corresponden a MM no relacionadas (8/27).

Influenza:

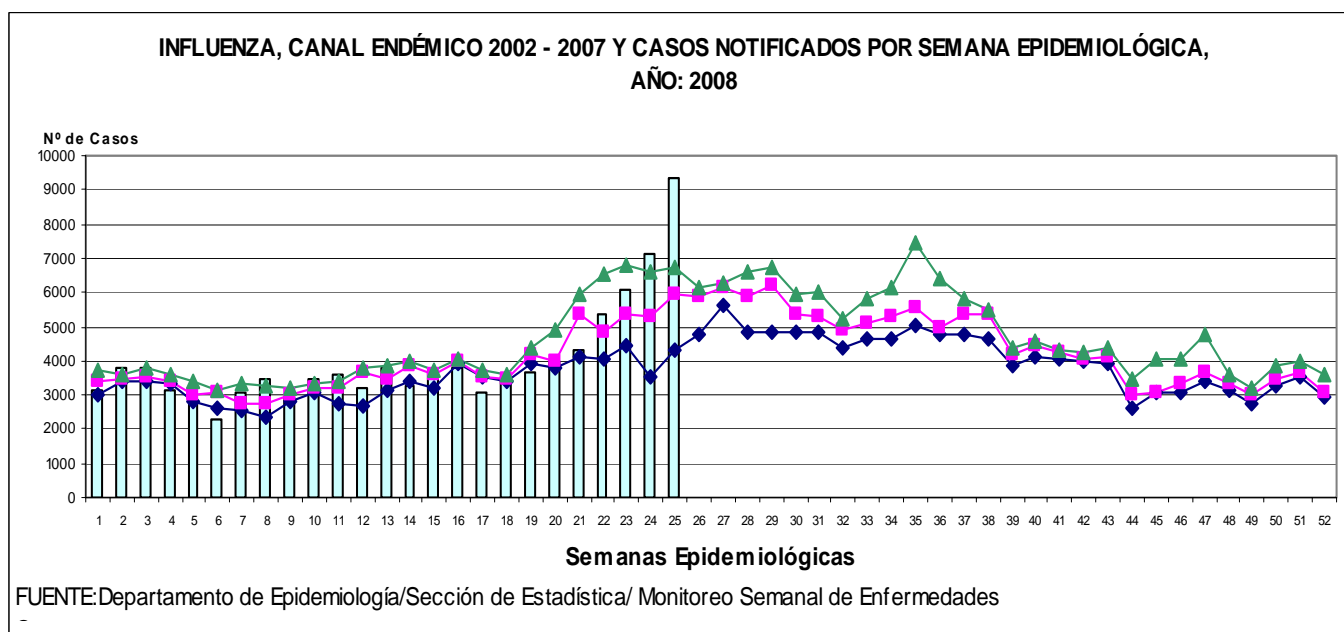
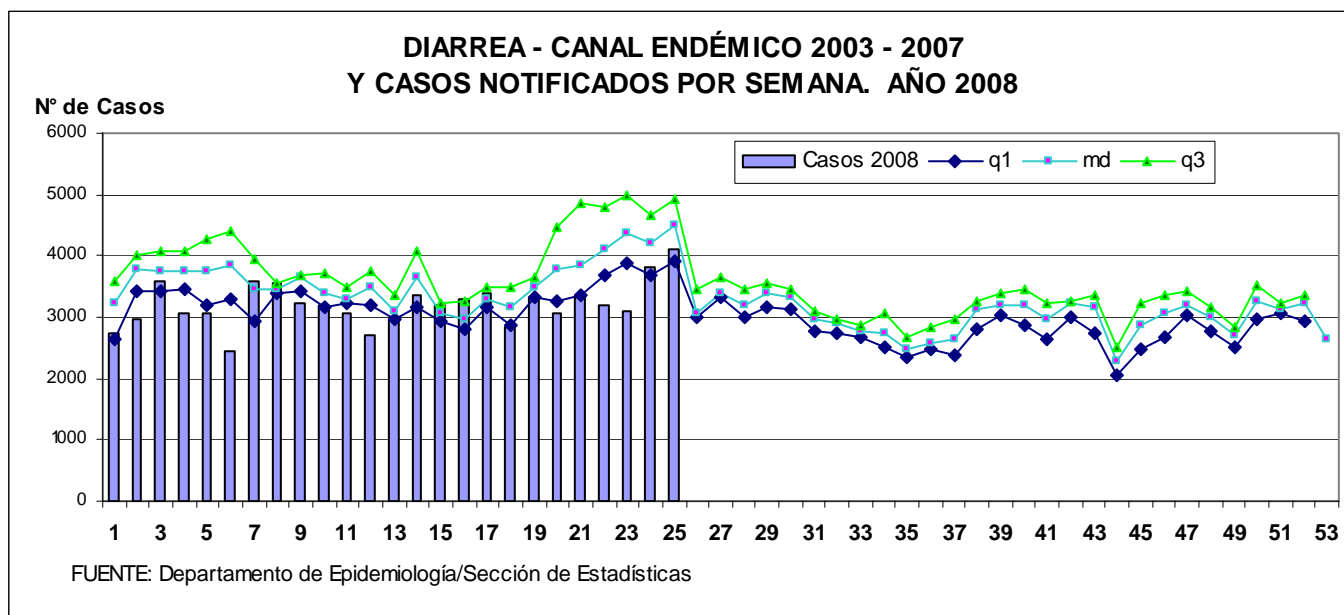
Se solicita incrementar la promoción y aplicación de la vacuna contra la influenza estacional siguiendo las normas establecidas.

Porcentaje de notificación por Regiones de Salud:

- 100 % (14/14).
- Instalaciones de Salud: - 96.2 % (254/264).

Editores: Dra. Gladys Guerrero, Dr. Washington Lum
Colaboradores: Dr. Hector Cedeño, Dra. Rocío Arjona, Dra. Elsa Arenas, Dra. Lourdes Moreno, Licda. Dennys Rodríguez Licda. Elsa Benavides, Licda. Felicia de Morales y Licda. Graciliana Chiari.

CURVAS ENDÉMICAS NACIONALES DE INTERÉS EPIDEMIOLÓGICO



EVENTOS INTERNACIONALES DE INTERÉS EPIDEMIOLÓGICO

Influenza aviar: De 2003 al 19 de junio de 2008 se han reportado en el mundo un total de 385 casos confirmados por laboratorio y 243 muertes por Influenza aviar (H5N1), para una letalidad acumulada de 63.1%. En 2008 se ha registrado 34 casos y 26 defunciones para una letalidad de 76.5%. Los casos proceden de: Indonesia, 18 (letalidad 83.3%); de Vietnam, 5 (letalidad 100%); de Egipto, 7 (letalidad 42.9%); de China 3 casos (letalidad 100%) y 1 caso de Bangladch. (Fuente:OMS).

Poliomielitis en Nigeria y África occidental y central: El norte de Nigeria esta sufriendo un nuevo brote de poliovirus salvajes de tipo 1 (WPV1) que ha empezado a propagarse a otros países. En 2008 el numero de casos causados por este serotipo se ha multiplicado por nueve en comparación con el mismo periodo de 2007. Este brote registrado en el norte de Nigeria podría causar importantes brotes internacionales, como ocurrió en 2003-2006. Este año el 86% de los casos mundiales de infección por WPV1 se han registrado en Nigeria. (Fuente:OMS)

Vacuna de Influenza Recomendada para el Hemisferio Norte del periodo 2008-2009 debe contener:

- **A/Brisbane/59/2007 (H1N1)-like virus**
- **A/Brisbane/10/2007 (H3N2)-like virus**
- **B/Florida/4/2006-like virus**

(Fuente: <http://www.who.int/docstore/wer/pdf/2002/wer7728.pdf>)