

**MINISTERIO DE SALUD  
DIRECCIÓN GENERAL DE SALUD PÚBLICA**

**RESUMEN SEMANAL DE EVENTOS DE**



Departamento de Vigilancia Epidemiológica  
Teléfono: 512-9267, 512-9147, Fax: 512-9377

**Comentarios**

**Enfermedad Meningocócica:** sin reporte de casos para esta semana.

Grupo de edad	Nº de Casos
<b>Total</b>	<b>11</b>
Menor de un año	0
1-4 años	3
5-9 años	1
10-14 años	1
15-19 años	1
20 y más años	5

**Malaria:** En lo que va del año 2009 se han registrado 419 casos. Las regiones con más casos son: PES (115), DAR (100), CKY (42), CNB (40), y VER (26). Todos los casos captados se encuentran recibiendo tratamiento radical, al igual que sus convivientes. Se aplicaron 594 rociamientos en las viviendas de áreas afectadas y en refugios naturales adyacentes previo reconocimiento entomológico y geográfico. Se mantiene la nebulización sistemática.

**Dengue:** Esta semana se reportan 10 casos nuevos: 6 de la región de Chiriquí y 4 Metro. Se actualizan 56 casos de semanas anteriores lo que da un acumulado de 481 casos confirmados. Por región: Metropolitana (193), Chiriquí (79), Panamá Oeste (64), San Miguelito (53), Colon (34) y Herrera (1). Hay 569 sospechosos: 222 de la Región Metropolitana, 47 de Panamá Oeste, 169 de San Miguelito, 55 de Chiriquí, 23 de Coclé, 6 de Colon, 7 de Herrera, 14 de Panamá Este y 1 de Veraguas. El índice de Breteau a nivel nacional es de 3.3%. San Mgto (7.3%), Metro, Herrera, POeste, Chiriquí Y Los Santos mantiene índices de infestación por arriba de 2%.

**Hantavirus:** En lo que va del año se han registrado 16 casos de SPH; 8 casos en Los Santos de ellos 3 defunciones; 2 casos en Coclé; 4 casos en Veraguas; y dos casos atípicos ocurridos: uno en Chepo y otro en Pacora. Se mantiene la vigilancia epidemiológica de esta enfermedad en todas las regiones de salud a fin de detectar oportunamente los casos sospechosos.

**BN/Neumonía e Influenza:** El canal endémico nacional de Influenza y BN/Neumonía indican que en las tres enfermedades, estamos en zona de seguridad. Con relación a los egresos hospitalarios por neumonía, es inferior en el 2009, respecto al mismo periodo del 2008.

**Enfermedad Diarreica:** Se registra un incremento de 9,810 casos con relación al mismo periodo del 2008. Se requiere fortalecer la vigilancia epidemiológica así como la implementación de las medidas de prevención y control correspondientes. Se investiga si está asociada a los cuadros gripales.

**Influenza AH1N1:** Al 20 de junio se mantiene un acumulado de 392 casos confirmados. De ellos, 209 corresponden al sexo masculino y 183 al sexo femenino. Según las edades, 255 casos (65.0%) < de 15 años, 53 (13.5%) de 15-19 años, 74 (18.9%) 20-49 años y 10 (2.6%) 50 y más años. Las regiones afectadas son Metro (268), SMG (74), COL(27), POE(16) Y COC (1) CHI(2) Importados (3). En siete (7) regiones de salud, incluidas las comarcas indígenas no se ha evidenciado la circulación del virus

**Recomendaciones, medidas de intervención**

**Neumonía/Influenza:** Fortalecer la toma de muestras de hisopados nasofaríngeos en las para la vigilancia de los virus respiratorios y, mantener vigilancia constante de los casos de Neumonía a fin de identificar casos inusuales e inesperados. Ante esto tomar muestras sanguíneas e hisopados.

**Influenza A (H1N1):** Reiterar a la comunidad el uso de pañuelo desechable al toser o estornudar, lavado frecuente de manos con agua y jabón, evitar visitar a personas enfermas con gripe, reiterarle a las personas enfermas que se queden en su casa. Continuar coordinando con las instalaciones de salud, públicas y privadas para asegurar la notificación, el manejo apropiado de los casos sospechosos, así como el cumplimiento de las medidas para la prevención de la infecciones en las instalaciones de salud.

**Dengue:** Ante el incremento de las lluvias al igual los focos de Aedes se recomienda incrementar e intervenir con acciones de control integral, eliminación de criaderos a través de método Físico, Químico y Legal, en las áreas críticas con altos niveles de infestación y casos sospechosos. Se han incrementado las intervenciones en las áreas identificadas de alto riesgo epidemiológico y reporte de casos.

**Hantavirus:** Se recomienda a la comunidad adoptar las medidas de prevención y control como es mantener limpias las viviendas y sus alrededores, almacenar los granos (arroz, maíz) y alimentos para los animales domésticos en envases plásticos resistentes o de metal, evitar mantener restos de alimentos o comida en los patios y/o cocina.

**Semana epidemiológica N° 24  
(del 14/06/2009 al 20/06/ 2009)**

**Número de casos, actual y acumulados de algunos eventos de interés epidemiológico. Años: 2008 y 2009.**

Nombre del Evento	Años			
	2008		2009	
	A	Ac.	A	Ac.
Malaria	5	337	9	419
Dengue Clásico	17	351	10	479
Dengue Hemorrágico	0	1	0	2
Enfermedad Meningocócica	1	9	0	11
Tosferina	1	40	0	37
Hantavirus	0	4	0	16
Sínd. Gripal/Influenza	7145	90379	4653	80314
Bronconeumonía/Neumonía	177/10	4012/699	150/50	3544/1662
Diarrea	3829	76110	4207	85920
Influenza A H1N1			53	392

**Nota:** A = casos de la semana. Ac = Acumulados a la semana  
**Fuente:** Notificación semanal de enfermedades obligatorias de cada una de las regiones (cifras preliminares).

**Alerta Epidemiológica ante casos de Influenza A (H1N1):**

El país continúa llevando a la práctica las acciones establecidas en el Plan nacional estratégico integrado para el caso de país afectado, a nivel de las regiones sanitarias, incluyendo los aeropuertos nacionales e internacionales.

Una vez que se aplicó la "Lista de verificación para la preparación de los establecimientos de salud como país afectado" de la OPS/OMS, y se detectaron algunas situaciones para mejorar la respuesta de esos establecimientos, se dejó un tiempo razonable para realizar los ajustes pertinentes, como se ha venido informando a través de este medio. En este momento se ha iniciado una segunda aplicación de la Lista de verificación a esos establecimientos, a fin de corroborar que esos ajustes han sido operativizados.

Se ha iniciado la capacitación para la implementación del Plan nacional estratégico integrado ante una pandemia de influenza en áreas de difícil acceso. La capacitación es un esfuerzo de la OPS/OMS en Panamá y el MINSA, en la que se ha invitado a un funcionario de la Secretaría de Salud de México, quien participó activamente en las acciones que se tomaron en ese país para disminuir el impacto de la epidemia. Para esta capacitación, se han elegido los equipos de atención primaria de las provincias de Chiriquí y Darién.

**En la actualidad nos encontramos en la fase 6 de alerta de pandemia.** La fase 6, la fase pandémica, se caracteriza por los criterios que definen la fase 5, acompañados de la aparición de brotes comunitarios en al menos un tercer país de una región distinta. La declaración de esta fase indica que está en marcha una pandemia mundial. En la Fase 6, el esfuerzo nacional en cada uno de los países, debe ser más que a contener la propagación del virus a mitigar los daños que pueda causar la enfermedad.

**Porcentaje de notificación:**

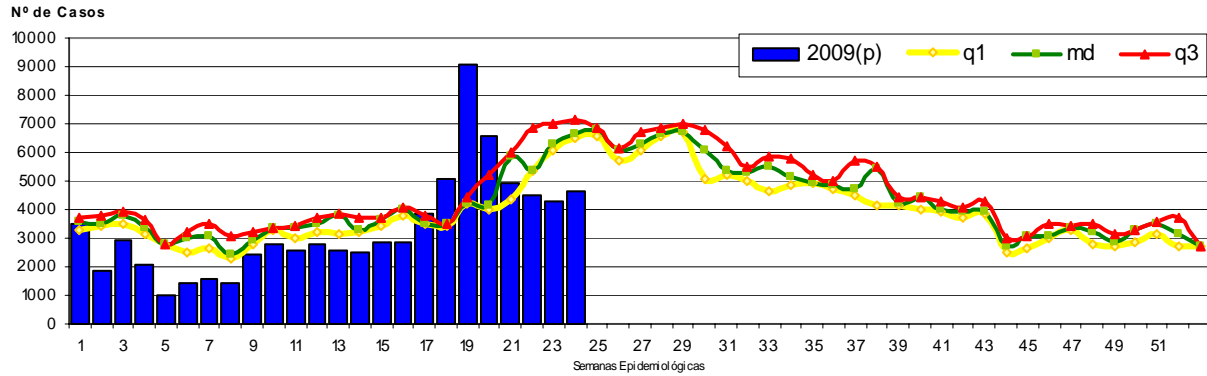
Regiones de Salud: 100 % (14/14).  
Instalaciones de Salud: 91.6% (252/275)

**Editores:** Dra. Gladys A. Guerrero, Dr. Héctor Cedeño, Dra. Rocío Arjona,.

**Colaboradores:** Dr. Washington Lum, Lcda. Carmen Lange, Dra. Lourdes Moreno, Dra. Elsa Arenas, Dr. Enrique Castañeda, Dra. Cristina Gómez, Dra. Yadira de Moltó, Dr. Guillermo Campos, Lcda. Graciliana Chiari. Téc. Dennys Rodríguez,

# CURVAS ENDÉMICAS NACIONALES DE INTERÉS EPIDEMIOLÓGICO

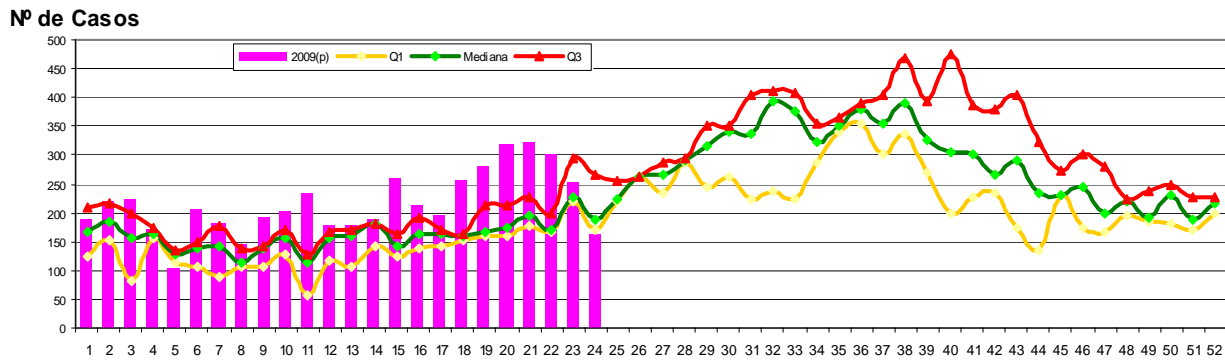
REPÚBLICA DE PANAMÁ  
INFLUENZA, CURVA ENDÉMICA POR SEMANA. AÑOS: 2004-2008  
Y CASOS NOTIFICADOS SEGÚN SEMANA DE OCURRENCIA. AÑO: 2009 (p)



(p) Cifras Preliminares hasta la SE # 24

Fuente: Departamento de Epidemiología-Sección de Estadística de Vigilancia. Monitoreo Semanal de Enfermedades de Notificación

REPÚBLICA DE PANAMÁ  
NEUMONÍAS Y BRONCONEUMONÍAS, CANAL ENDÉMICO 2004 - 2008  
Y CASOS NOTIFICADOS SEGÚN SEMANA DE OCURRENCIA 2009 (p)



(p) Cifras Preliminares SE #24

Fuente: Departamento de Epidemiología/Sección de Estadísticas de Vigilancia. / Monitoreo Semanal.

## EVENTOS INTERNACIONALES DE INTERÉS EPIDEMIOLÓGICO

**Influenza Aviar A/(H5N1):** En lo que va del 2009 se han reportado a la OMS 38 casos, 12 defunciones para una letalidad de 31.6 %. China ha acumulado 7 casos y 4 defunciones. Vietnam 4 casos, todas han sido defunciones, Egipto 27 casos, 4 defunciones.

Desde 2003 a la fecha se han reportado a la OMS, 433 casos y 262 defunciones. Letalidad acumulada 60.5%.

**Influenza A (H1N1):** A la fecha 99 países en el mundo han notificado un acumulado de cerca de 52187 casos y 231 defunciones.

Por el momento, la OMS considera que la gravedad general de la pandemia de gripe es moderada. Esta valoración se basa en los datos científicos de que dispone la Organización y en la información proporcionada por los Estados Miembros acerca del impacto de la pandemia en sus sistemas de salud y en la sociedad y la economía.

Fuente: OMS.



Influenza A (H1N1). Region of the Americas.  
19 June 2009 (23 h GMT; 18 h EST)

