

**MINISTERIO DE SALUD  
DIRECCIÓN GENERAL DE SALUD PÚBLICA  
DEPARTAMENTO DE EPIDEMIOLOGÍA**



**RESUMEN SEMANAL DE EVENTOS DE  
INTERÉS EPIDEMIOLÓGICO**

**Semana Epidemiológica Nº 15  
del 06/04/2008 al 12/04/2008**

**COMENTARIOS**

**Malaria:** Hasta la semana 15 se han examinado un total de 55,560 muestras, resultando positivas 250, de las cuales 15 corresponden a esta semana. En los 15 casos el agente fue *Plasmodium vivax*. De los 15 casos, 4 corresponden a Darién, 3 Chiriquí, 3 Veraguas, 2 Metro, 1 Colón, 1 P. Este, 1 C.N. Bugle. Las regiones mayormente afectadas según origen: P. Este 116 casos, Darién con 65 casos, Veraguas 31 casos, Chiriquí 17 casos.

**Dengue Clásico:** Tres casos confirmados de la Región Metropolitana. Hay acumulado 202 casos confirmados y 340 casos sospechosos sin confirmar.

**Infestación por *Aedes aegypti* (Aa)** en áreas críticas, según estratificación: Nivel Nacional 0.7%, Panamá Metro 1.9%, San Miguelito 1.2%, Bocas del Toro 0.9% y Chiriquí 0.6%.

**Influenza:** Se mantiene el número de casos en la zona de alarma.

**Hantavirus:** Se registra un caso de SCPH severo (defunción) en el 2008, **semana epidemiológica 9**. Paciente de Aguadulce, Coclé.

**Vig. Sarampión y Rubéola:** Reporte de 0 caso sospechoso de sarampión para la semana actual del 2008.

**Enfermedades Crónicas:** Se iniciará próximamente (Mayo) la encuesta de diabetes e hipertensión en Región metropolitana y San Miguelito.

**RECOMENDACIONES Y/O MEDIDAS DE INTERVENCIÓN**

**Malaria: Epidemiología de la región Metropolitana de Salud realizó** investigación de caso por *P. falciparum* importado. Se trató de un joven de 19 años de visita en Panamá desde el 19 de marzo, inició síntomas el 25 de marzo y fue atendido en clínica privada en donde falleció, con historia de laborar en Tanzania, África desde enero 2007.

**Dengue:** Se inspeccionaron 20,558 viviendas, 149 resultaron positivas. El nivel de infestación promedio fue de 0.7%. La regiones con niveles altos: P. Metro, 1.9% y San Miguelito, 1.2%. En Panamá Metro: San Francisco con 7.8%, Juan Díaz 3.8%, Pedregal 3.3, Mañanitas 2.8% Ancón 2.7%, Chorrillo 2.4% y Tocumen 2.0%. Estas áreas están siendo intervenidas por Grupos de Ataque de acción rápida para el control del riesgo por funcionarios de Control de Vectores.

**Hantavirus:** Fortalecer la vigilancia epidemiológica, las campañas de educación comunitaria y la supervisión de las condiciones ambientales en regiones de Los Santos, Coclé, Veraguas, Herrera.

**F. Amarilla:** se han reforzado las acciones de V. E. y V. Centinela de monos en las regiones de P. Este, Darién y CKY.

**Influenza:** Monitorear semanalmente los canales endémicos y fortalecer la vigilancia a fin de identificar brotes. Promover el uso de las medidas de higiene respiratoria.

**NÚMERO DE CASOS, ACTUAL Y  
ACUMULADOS DE EVENTOS DE INTERÉS**

Nombre del Evento	Años			
	2007		2008	
	A	Ac.	A	Ac.
Malaria	30	539	15	250
Dengue Clásico	17	1173	3	201
D. Hemorrágico	0	3	0	1
Sida	9	217	0	72
Tosferina	2	27	0	8
Hantavirus	0	0	0	1
Tuberculosis	33	407	26	367
Influenza	3765	49063	3654	49085
Diarrea	3380	45400	3009	46552

**Nota:** A = casos de la semana. Ac = Acumulados a la semana  
**Fuente :** Notificación semanal de enfermedades obligatorias de cada una de las regiones (Cifras preliminares).

**ALERTA POR BROTES A NIVEL NACIONAL:** En la Metro se registra aumento de los casos de diarrea en los corregimientos de Mañanitas, Tocumen, Pueblo Nuevo, Juan Díaz. Se Monitorea la calidad del agua y se adoptan medidas de control.

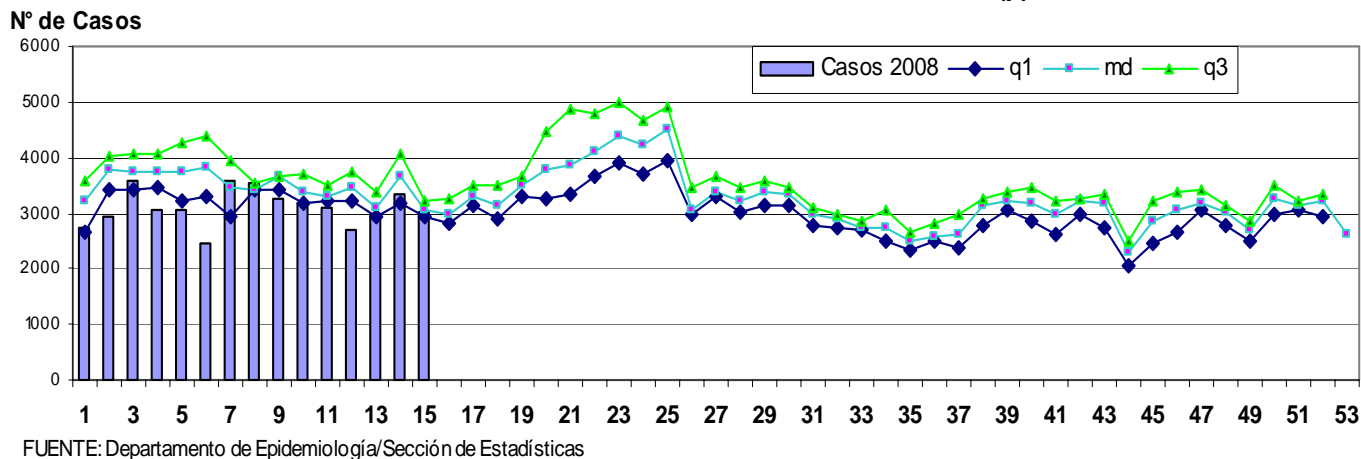
El Brote de enfermedad diarreica registrado en El Empalme y Changuinola en Bocas Toro ya está controlado.

**MENINGITIS MENINGOCOCCICA:** En lo que va del año 2008, se han registrado 5 casos de meningitis meningocócica, tres casos más que para el mismo periodo de 2007. Los corregimientos afectados son: Las Cumbres, San Felipe, Río Abajo, San Francisco y El Chorrillo. El grupo de edad es: 1 caso (5-14), 3 casos de (15-20) y 1 caso de (60 y mas años), según la serotipificación (2 casos C/W135, 1 caso A/Y y 2 pendiente resultado). El 75% (3/4) pertenece al sexo femenino. Ante esta situación solicitamos que se refuerce la vigilancia epidemiológica, se aumente la sospecha diagnóstica, se dote a las instalaciones de salud de una cantidad mínima de tratamientos quimioprolácticos y ante toda sospecha notificar e iniciar la investigación y medidas de prevención y control inmediatamente.

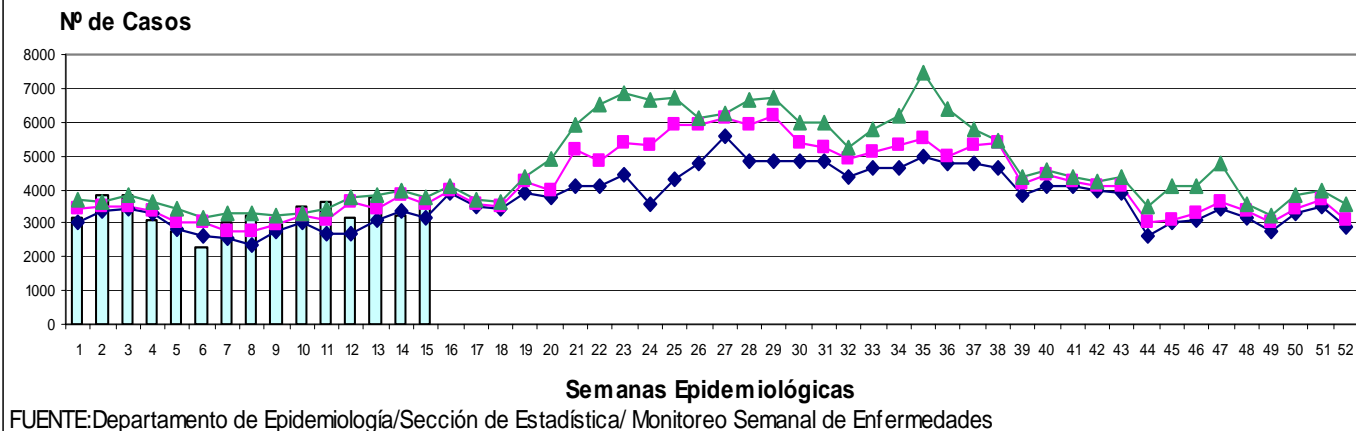
Porcentaje de notificación por Regiones de Salud: 100 %  
Instalaciones de Salud: 87.7 % (228/260).  
**Editora:** Dra. Gladys Guerrero, Dr. Héctor Cedeño.  
**Colaboradores:** Dra. Elsa Arenas, Dra. Yadira de Moltó, Dr. Enrique Castañedas, Lic. María Mastelari y Dra. Cristina Gómez.  
Lcda. Elsa Benavides, Licda. Felicia de Morales y Licda. Dennys Rodríguez.

## CURVAS ENDÉMICAS NACIONALES DE INTERÉS EPIDEMIOLÓGICO

**DIARREA - CANAL ENDÉMICO 2003 - 2007  
Y CASOS NOTIFICADOS POR SEMANA. AÑO 2008(p)**



**INFLUENZA, CANAL ENDÉMICO 2002 - 2007 Y CASOS NOTIFICADOS POR SEMANA  
EPIDEMIOLÓGICA, AÑO: 2008**



## EVENTOS INTERNACIONALES DE INTERÉS EPIDEMIOLÓGICO

**Influenza aviar:** De 2003 al 8 de abril de 2008 se han reportado en el mundo un total de 379 casos confirmados por laboratorio y 239 muertes por Influenza aviar (H5N1), para una letalidad acumulada de 63.1%. En 2008 se ha registrado 28 casos y 22 defunciones para una letalidad de 78.6%. Los casos son: 15 de Indonesia, 5 de Viet Nam, 5 de Egipto, 3 de China. (Fuente:OMS).

**Dengue Río de Janeiro Brasil:** El 2 de abril de 2008, el estado de Río de Janeiro notifico 57010 casos de dengue entre los que ha habido 67 muertes confirmadas y otras 58 que todavía se están investigando. El Ministerio de Salud esta colaborando para poner en practica las medidas de control necesarias e identificar las áreas de intervención prioritarias. Se ha movilizado a profesionales sanitarios para que participen en la atención de pacientes y en particular en su tratamiento y en el diagnostico de laboratorio. (Fuente OMS)

**Fiebre Amarilla en Argentina:** Hasta el 26 de marzo de 2008 el Ministerio de Salud de Argentina ha confirmado 5 casos de fiebre amarilla selvática (FAS) en el país incluyendo 1 fallecido. Todos los casos confirmados corresponden a la provincia de Misiones. (Fuente OPS)