

**MINISTERIO DE SALUD
DIRECCIÓN GENERAL DE SALUD PÚBLICA
DEPARTAMENTO DE EPIDEMIOLOGÍA**



**RESUMEN SEMANAL DE EVENTOS DE
INTERÉS EPIDEMIOLÓGICO**

**Semana Epidemiológica Nº 11
del 09/03/2008 al 15/03/2008**

COMENTARIOS

Malaria: En la semana se examinaron 4187 muestras, 5 resultaron positivas, todas por *Plasmodium vivax*. Acumulados en el año son 186 casos, 221 menos que el año anterior. De los 5 casos positivos en la semana, 4 proceden de Darién (3-Wala-Pinogana y 1 de El Coco-Jaqué), 1 caso importado, detectado en Panamá Metro, procedente de Trinidad y Tobago. Las regiones mayormente afectadas según origen: P. Este 89 casos(35.5%), Darién 51 casos (27.4%), Veraguas 23 casos (12.4%), Chiriquí 13 casos (7.0%).

Dengue Clásico: Dos casos confirmados, 1 caso en la Región Metropolitana y 1 caso de San Miguelito. Hay acumulado 262 casos sospechosos sin confirmar.

Infestación por *Aedes aegypti* (Aa) en áreas críticas, según estratificación: Nivel Nacional 0.8%, Panamá Metro 2.4%, San Miguelito 1.5%, Bocas del Toro 1.6%, Panamá Oeste 0.9% y Kuna Yala 0.8%. Se inspeccionaron 19523 viviendas 155 resultaron positivas (0.8%); 27255 recipientes

Influenza: Los registros ascendentes esta semana señalan que nos encontramos entre la zona de alarma y la zona de epidemia

Hantavirus: Se registra un caso de SCPH severo (defunción) del 2008, **semana epidemiológica 9**. Paciente de Aguadulce, Coclé.

RECOMENDACIONES Y/O MEDIDAS DE INTERVENCIÓN

Malaria: El Departamento de Control de Vectores realiza las acciones de control del vector mediante rociado de efecto residual en viviendas con Fenitrothion y nebulización espacial con Piretroides, y tratamiento radical supervisado en las distintas áreas afectadas.

Dengue: Reportó oportunamente 8 de las 14 regiones de salud (57.1%). Solo enviaron base de datos: B. del Toro, Coclé, Chiriquí, Herrera, L. Santos, P. Oeste, P. Metro (H. del Niño, San Fernando) y S. Mgto (CS).

Hantavirus: Se insiste sobre el reforzamiento de las campañas de educación comunitaria y la supervisión de las condiciones ambientales en regiones de Los Santos, Coclé, Veraguas, Herrera.

Neumonías e Influenza : A las regiones, revisar sus canales endémicos y hacer sus recomendaciones de prevención y control.

F. Amarilla: se han reforzado las acciones de VE y V Centinela de monos en las regiones de P. Este, Darién y CKY.

**NÚMERO DE CASOS, ACTUAL Y
ACUMULADOS DE EVENTOS DE INTERÉS**

Nombre del Evento	Años			
	2007		2008	
	A	Ac.	A	Ac.
Malaria	42	408	5	187
Dengue Clásico	25	1079	2	138
D. Hemorrágico	0	3	0	1
Sida	5	124	0	57
Tosferina	2	13	0	4
Hantavirus	0	0	0	1
Tuberculosis	27	279	30	281
Influenza	3438	33748	3616	35245
Diarrea	2939	33116	3081	34507

Nota: A = casos de la semana. Ac = Acumulados a la semana
Fuente : Notificación semanal de enfermedades obligatorias de cada una de las regiones (Cifras preliminares).

ALERTA POR BROTES A NIVEL NACIONAL

Del CHAAM-CSS reportan 5 casos de infección por *Fusarium*; se están tomando las medidas de prevención y control del brote.

"VIGILANCIA DE PRUEBA DE VIH EN EMBARAZADAS. En el año de 2007 (p), se estimaron 78,746 embarazadas, de estas 30,544 (38.8%) realizaron prueba de VIH, resultaron positivas 100 embarazadas con una prevalencia aproximada de 0.3%, siendo que 0.2% (40/18,932) pertenecen al grupo de edad de 15 a 24

DATOS DE VIGILANCIA

La sección de microbiología del LCRSP, hace reporte de la vigilancia de resistencia a los antimicrobianos (red conformada por 33 laboratorios de instituciones públicas y privadas de todo el país), para el año 2006, entre otros microorganismos reportan 5 aislamientos de *Neisseria gonorrhoeae* y de estos 1 aislamiento resistente a la penicilina y resistencia intermedia a la ciprofloxacina. Se enviará copia del informe a los coordinadores de epidemiología.

Porcentaje de notificación por Regiones de Salud: 100 %
Instalaciones de Salud: 96.2% (250/260).

Editora: Dra. Gladys Guerrero, Dr. Héctor Cedeño.

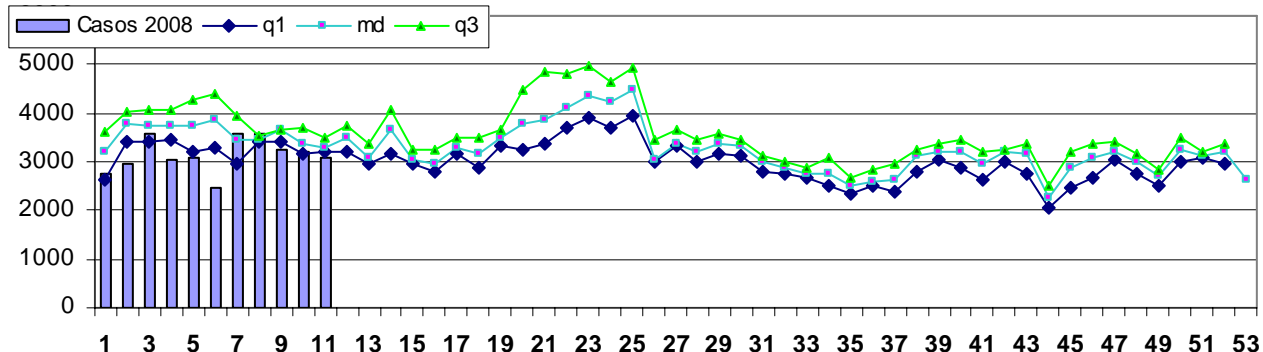
Colaboradores: Dra. Elsa Arenas, Dra. Yadira de Moltó, Dr. Enrique Castañedas y Lic. María Mastelari.

Lcda. Elsa Benavides, Licda. Felicia de Morales y Licda. Denny Rodríguez.

CURVAS ENDÉMICAS NACIONALES DE INTERÉS EPIDEMIOLÓGICO

DIARREA - CANAL ENDÉMICO 2003 - 2007 Y CASOS NOTIFICADOS POR SEMANA. AÑO 2008(P)

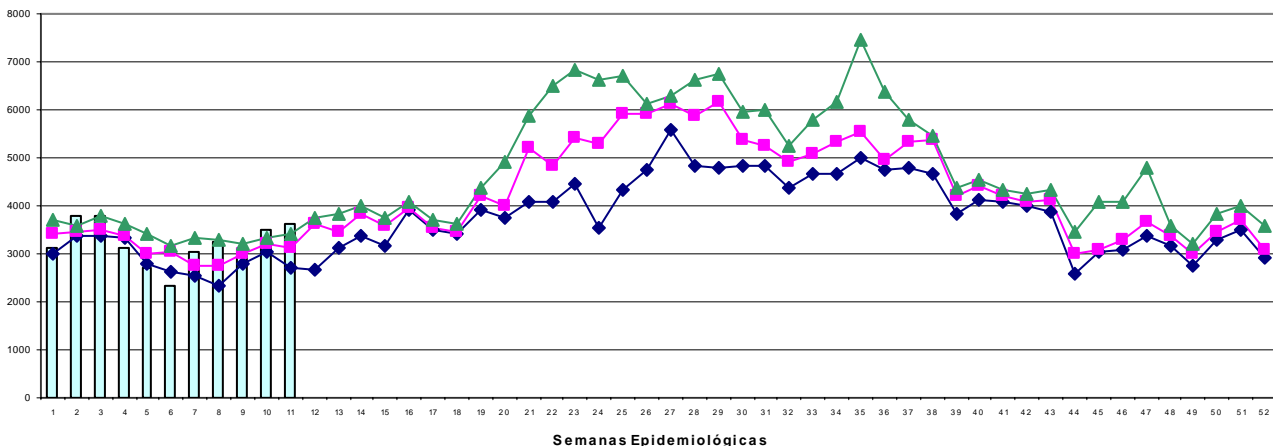
Nº de Casos



FUENTE: Departamento de Epidemiología/ Sección de Estadísticas

INFLUENZA, CANAL ENDÉMICO 2002 - 2007 Y CASOS NOTIFICADOS POR SEMANA EPIDEMIOLÓGICA, AÑO: 2008

Nº de Casos



FUENTE: Departamento de Epidemiología/ Sección de Estadística/ Monitoreo Semanal de Enfermedades Obligatorias

EVENTOS INTERNACIONALES DE INTERÉS EPIDEMIOLÓGICO

Fiebre Amarilla: Paraguay: El Ministerio de Salud Pública y Bienestar Social de Paraguay informó que más de 1.27 millones de personas han sido vacunadas contra la fiebre amarilla en 18 departamentos. La cobertura alcanzó ya al 83% de la población residente en Asunción, y al 75% en el Departamento Central. El número de casos se elevó a 22 tras haberse confirmado 6 nuevos. (Fuente:OPS)

Influenza aviar: De 2003 al 11 de marzo de 2008 se han reportado en el mundo un total de 372 casos confirmados por laboratorio y 235 muertes por Influenza aviar (H5N1), para una letalidad acumulada de 63.1%. En 2008 se ha registrado 23 casos y 18 defunciones para una letalidad de 78.3%. Los casos son 12 de Indonesia, 4 de Viet Nam, 3 de China, 4 en Egipto. (Fuente:OMS).