

**MINISTERIO DE SALUD  
DIRECCIÓN GENERAL DE SALUD PÚBLICA  
DEPARTAMENTO DE EPIDEMIOLOGÍA**



**RESUMEN SEMANAL DE EVENTOS DE  
INTERÉS EPIDEMIOLÓGICO**

**Semana Epidemiológica Nº 10  
del 02/03/2008 al 08/03/2008**

**COMENTARIOS**

**Malaria:** En la semana se examinaron 3126 muestras, 20 resultaron positivas, todas por *Plasmodium vivax*. De estos 13 de Panamá Este (8 casos de Río Sábalo, 3 de Nargandí, 1 de Aguas Claras y 1 de Pingandí, todas comunidades indígenas de Chepo), 3 casos proceden de Darién (1-Tucutí, 1-Agua Fría y 2-Wala), 2 casos de Veraguas (Cañazas, ponuga), 1 de Chiriquí (San Antonio, Barú) y 1 caso de detectado en Panamá oeste, procedente de Darién. Las regiones mayormente afectadas según origen: P. Este 89 casos(48.9%), Darién 47 casos (25.8%), Veraguas 23 casos (12.6%), Chiriquí 13 casos (7.1%).

**Dengue Clásico:** Cinco casos confirmados, 2 casos en la Región Metropolitana y 3 casos de San Miguelito. Hay acumulado 242 casos sospechosos sin confirmar. Bocas del Toro con dificultad para el transporte de muestras al Laboratorio Gorgas, para la confirmación o descarte de casos.

**Infestación por *Aedes aegypti* (Aa):** en áreas críticas, según estratificación: Nivel Nacional 0.7%, Bocas del Toro 1.6%, Panamá Metro 1.6%, San Miguelito 1.0%, Panamá Oeste 1.0%. Se inspeccionaron 20066 viviendas con 131 positivas (0.7%);

**Influenza:** Los registros ascendentes esta semana señalan que nos encontramos entre la zona de alarma y la zona de epidemia

**Hantavirus: Se registra el primer caso de SCPH severo (defunción) del 2008, semana epidemiológica 9.** Paciente de Aguadulce, Coclé.

**RECOMENDACIONES Y/O MEDIDAS DE INTERVENCIÓN**

**Malaria:** El Departamento de Control de Vectores realiza las acciones de control del vector mediante rociado de efecto residual en viviendas con Fenitrothion y nebulización espacial con Piretroides, y tratamiento radical supervisado en las distintas áreas afectadas.

**Dengue:** Reportó oportunamente 6 de las 14 regiones de salud (42.9%). Solo enviaron base de datos: Coclé, Herrera, L. Santos, P. Oeste, P. Metro ( H. del Niño, San Fernando, CSS), y S. Mgto.

**Hantavirus:** Se insiste sobre el reforzamiento de las campañas de educación comunitaria y la supervisión de las condiciones ambientales en regiones de Los Santos, Coclé, Veraguas, Herrera.

**Neumonías e Influenza :** A las regiones, revisar sus canales endémicos y hacer sus recomendaciones de prevención y control.

**F. Amarilla:** se han reforzado las acciones de VE y V Centinela de monos en las regiones de P. Este, Darién y CKY.

**NÚMERO DE CASOS, ACTUAL Y  
ACUMULADOS DE EVENTOS DE INTERÉS**

Nombre del Evento	Años			
	2007		2008	
	A	Ac.	A	Ac.
Malaria	62	366	20	182
Dengue Clásico	37	1057	5	130
D. Hemorrágico	0	3	0	1
Sida	14	119	0	57
Tosferina	0	11	0	4
Hantavirus	0	0	0	1
Tuberculosis	24	252	27	251
Influenza	3376	30310	3480	31404
Diarrea	3031	30177	3189	31147

**Nota:** A = casos de la semana. Ac = Acumulados a la semana  
**Fuente :** Notificación semanal de enfermedades obligatorias de cada una de las regiones (Cifras preliminares).

**ALERTA POR BROTES A NIVEL NACIONAL**

Del CHAAM-CSS reportan 5 casos de infección por *Fusarium*; se están tomando las medidas de prevención y control del brote.

"Meningitis Meningococica: HST reporta un caso, hospitalizado, paciente se encuentra "estable". Se realizan actividades de: visita domiciliaria, lugar de trabajo, y búsqueda de personas sintomáticas en área perifocal, administración de quimioprofilaxis a fin de ir interrumpir la cadena de transmisión.

**DATOS DE VIGILANCIA**

La sección de microbiología del LCRSP, hace reporte de la vigilancia de resistencia a los antimicrobianos (red conformada por 33 laboratorios de instituciones públicas y privadas de todo el país), para el año 2006, entre otros microorganismos reportan 5 aislamientos de *Neisseria gonorrhoeae* y de estos 1 aislamiento resistente a la penicilina y resistencia intermedia a la ciprofloxacina. Se enviará copia del informe a los coordinadores de epidemiología.

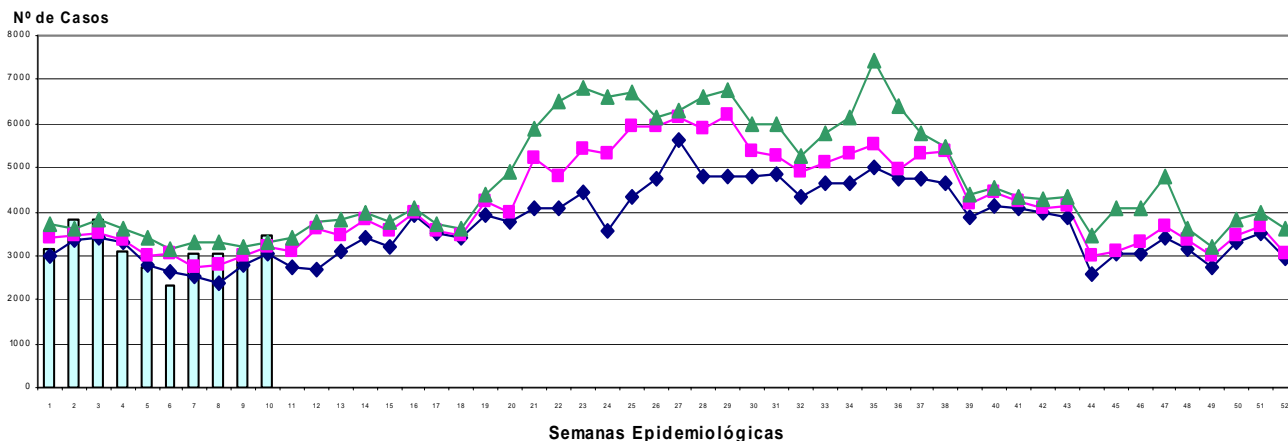
Porcentaje de notificación por Regiones de Salud: 100 %  
Instalaciones de Salud: 96.9% (252/260).

**Editora:** Dra. Gladys Guerrero, Dr. Enrique Castañedas y Lic. María Mastelari

**Colaboradores:** Dra. Elsa Arenas, Dr. Héctor Cedeño, Dra. Yadira de Moltó, Lcda. Felicia de Morales y Licda. Denny Rodríguez.

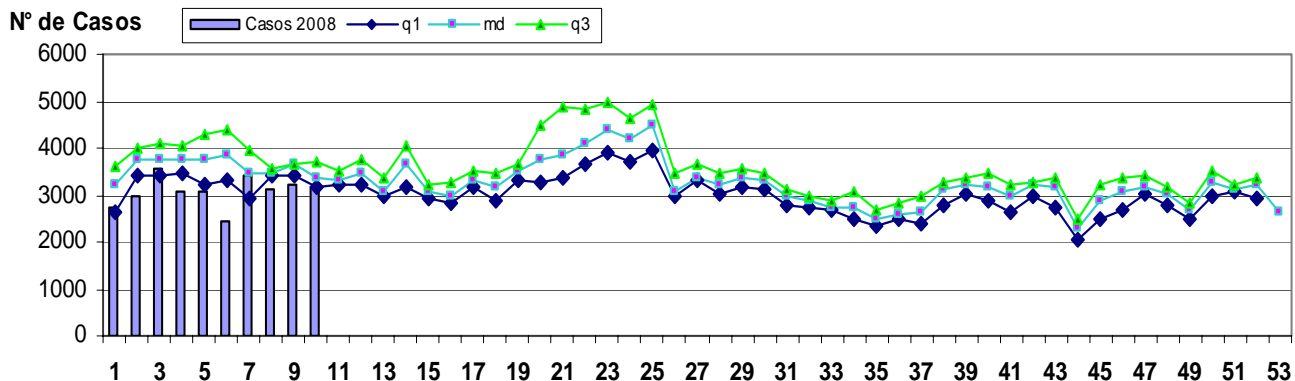
## CURVAS ENDÉMICAS NACIONALES DE INTERÉS EPIDEMIOLÓGICO

INFLUENZA, CANAL ENDÉMICO 2002 - 2007 Y CASOS NOTIFICADOS POR SEMANA EPIDEMIOLÓGICA, AÑO: 2008



FUENTE: Departamento de Epidemiología/Sección de Estadística/ Monitoreo Semanal de Enfermedades Obligatorias

DIARREA - CANAL ENDÉMICO 2003 - 2007 Y CASOS NOTIFICADOS POR SEMANA. AÑO 2008(P)



FUENTE: Departamento de Epidemiología/Sección de Estadísticas

## EVENTOS INTERNACIONALES DE INTERÉS EPIDEMIOLÓGICO

**Fiebre Amarilla: Paraguay:** El Ministerio de Salud Pública y Bienestar Social de Paraguay informó que más de 1.27 millones de personas han sido vacunadas contra la fiebre amarilla en 18 departamentos. La cobertura alcanzó ya al 83% de la población residente en Asunción, y al 75% en el Departamento Central. El número de casos se elevó a 22 tras haberse confirmado 6 nuevos. (Fuente: OPS)

**Influenza aviar:** De 2003 al 5 de marzo de 2008 se han reportado en el mundo un total de 371 casos confirmados por laboratorio y 235 muertes por Influenza aviar (H5N1), para una letalidad acumulada de 63.3%. En 2008 se ha registrado 22 casos y 18 defunciones para una letalidad de 81.8%. Los casos son 12 de Indonesia, 4 de Viet Nam, 3 de China, 3 en Egipto. (Fuente: OMS).