

**MINISTERIO DE SALUD
DIRECCIÓN GENERAL DE SALUD PÚBLICA
DEPARTAMENTO DE EPIDEMIOLOGÍA**



**RESUMEN SEMANAL DE EVENTOS DE
INTERÉS EPIDEMIOLÓGICO**

**Semana Epidemiológica Nº 06
del 03/02/2008 al 09/02/2008**

COMENTARIOS

Malaria: En la semana se examinaron 2240 muestras, 13 resultaron positivas, todas por *Plasmodium vivax*. De estos 9 casos proceden de Panamá Este, 2 de Darién y 2 de Chiriquí. Se reportaron 109 casos menos en comparación al mismo periodo (semana 6 del 2007, 122 casos). Los 13 casos están bajo tratamiento radical de acuerdo a la especie. Las regiones mayormente afectadas según origen: P. Este (49.5), Darién (25.3), Veraguas (11.1), Chiriquí (9.1), Coclé (3.0), Ngobe Bugle (1.0) y Kuna Yala (1.0).

Dengue Clásico: Se reporta 11 casos, 9 de P. Metro, 1 de Chiriquí y 1 de San Mgto. La notificación oportuna es deficiente por parte de las Regiones de Salud y las Instalaciones de Salud (57.1%).

Dengue Hemorrágico: un caso sospechoso masc. de 37 años FIS 06/02/08 procedente de P. Metro; se encontró focos de *A. aegypti* tanto en el edificio donde labora (ubicado en plaza Conquistador) como en donde reside Bella Vista edificio Marbella.

Infestación por *A. aegypti*: en áreas críticas, según estratificación: Nivel nacional 0.6%, Kuna Yala 2.1%, Panamá Oeste 1.7%, San Miguelito 1.4%, Bocas del Toro 1.0%.

Se inspeccionaron 7,345 predios con 47 (0.6%) positivos. Semana irregular por carnavales.

Influenza: Los registros de esta semana sugieren que nos encontramos en zona de éxito.

Hantavirus: sin reporte de casos esta semana.

Tosferina: Sin reportes de casos en esta semana.

Vig. Sarampión y Rubéola: Sin reporte de casos esta semana. Sarampión: sospechosos 15, descartados 15; Rubéola sospechosos 15, descartados 15.

IAPs: se reporta una muerte doble por intoxicación con Gramoxone en esta semana procedente de Comarca N. Buglé. Embarazada de 22 años y su producto de 36 semanas de gestación, ingiere 1/2 litro del Plaguicida.

RECOMENDACIONES Y/O MEDIDAS DE INTERVENCIÓN

Malaria: Control de Vectores realiza las acciones de seguimiento, prevención y control de las distintas áreas afectadas. Se recuerda la coordinación Epidemiología-Control de Vectores para el manejo y abordaje integral.

Dengue: Reportó oportunamente **8 de las 14** regiones de salud (57.1%). Solo enviaron base de datos: Bocas del Toro, Coclé, Chiriquí, Herrera, L. Santos, P. Metro (C. de Salud, H. San Fernando, Pol.) y S. Mgto. (CSS).

Dengue hemorrágico: Se realizó investigación de campo, nebulización, fumigación y eliminación de criaderos en los edificios donde se encontraron criaderos. También se orienta a familiares y compañeros de trabajo.

Hantavirus: Se insiste sobre el reforzamiento de las campañas de educación comunitaria y la supervisión de las condiciones ambientales.

Vig. Sarampión y Rubéola: recordar que la investigación perifocal debe ser en 48 horas.

Neumonías e Influenza : A las regiones, revisar sus canales endémicos y comentar.

**NÚMERO DE CASOS, ACTUAL Y
ACUMULADOS DE EVENTOS DE INTERÉS**

Nombre del Evento	Años			
	2007		2008	
	A	Ac.	A	Ac.
Malaria	40	208	13	99
Dengue Clásico	79	916	11	89
D. Hemorrágico	0	3	0	1
Sida	17	67	0	0
Tosferina	1	7	0	2
Hantavirus	0	0	0	0
Tuberculosis	21	163	25	136
Influenza	3185	18837	2175	18758
Diarrea	3194	19001	2455	17829

Nota: A = casos de la semana. Ac = Acumulados a la semana
Fuente : Notificación semanal de enfermedades obligatorias de cada una de las regiones (Cifras preliminares).

ALERTA POR BROTES A NIVEL NACIONAL

Durante la semana epidemiológica 06 del 2008, no se ha registrado brotes de enfermedades de interés en Salud Pública .

“Atención a las Regiones que no han enviado la información trimestral de prevalencia de VIH en embarazadas por grupo de edad, requerimos esta información para el consolidado anual”.

DATOS DE VIGILANCIA

Vigilancia de Intoxicaciones Agudas por Plaguicidas (IAP's): se implementa una nueva base de datos en formato Epiinfo 2000, Las regiones deberán investigar casos y alimentar dicha base para su envío sistemático según normas vigentes.

Porcentaje de notificación por Regiones de Salud: 100 %
Instalaciones de Salud: 77.3% (202/260).

Editores:

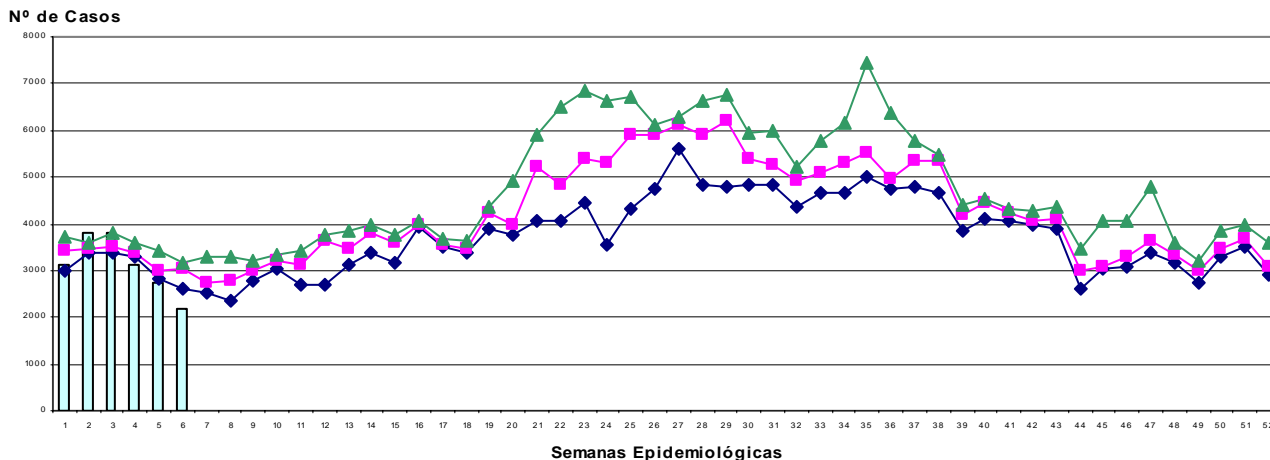
Dra. Gladys Guerrero, Dra. Cristina Gómez

Colaboradores:

Dr. Guillermo Campos, Dra. Elsa Arenas, Dr. Héctor Cedeño, Dra. Yadira de Moltó, Dr. Washington Lum, Dra. Rocío Arjona, Lcda. Carmen Lange, Lcda. Elsa Benavides, Lcda. Felicia de Morales y Licda. Dennys Rodríguez

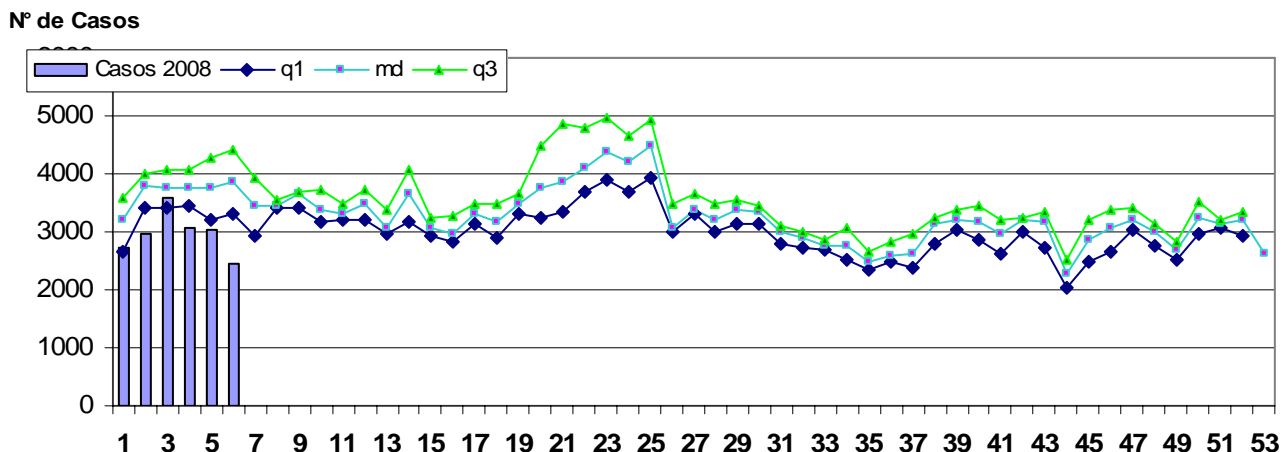
CURVAS ENDÉMICAS NACIONALES DE INTERÉS EPIDEMIOLÓGICO

INFLUENZA, CANAL ENDÉMICO 2002 - 2007 Y CASOS NOTIFICADOS POR SEMANA EPIDEMIOLÓGICA, AÑO: 2008



FUENTE: Departamento de Epidemiología/Sección de Estadística/ Monitoreo Semanal de Enfermedades Obligatorias

DIARREA - CANAL ENDÉMICO 2003 - 2007 Y CASOS NOTIFICADOS POR SEMANA. AÑO 2008(P)



FUENTE: Departamento de Epidemiología/Sección de Estadísticas

EVENTOS INTERNACIONALES DE INTERÉS EPIDEMIOLÓGICO

Fiebre Amarilla:

Brasil intensas y extensas epizootias de 2007 a 2008 de fiebre amarilla selvática en un área que cubre 6 estados, se han registrado 26 casos (13 defunciones) de diciembre de 2007 al 11 de enero de 2008.

Paraguay ha notificado 5 casos de fiebre amarilla selvática: un caso por técnicas moleculares y los otros cuatro por nexo epidemiológico.

Argentina: Notifica la muertes de 17 monos en el mes de enero de 2008 y el 4 de febrero confirma la fiebre amarilla en uno de los primates mediante técnicas moleculares.

Fuente: EER Noticias Vol. 5, Nº 4 (11 de febrero de 2008)