

MINISTERIO DE SALUD
DIRECCIÓN GENERAL DE SALUD PÚBLICA
DEPARTAMENTO DE EPIDEMIOLOGÍA



RESUMEN SEMANAL DE EVENTOS DE INTERÉS
EPIDEMIOLÓGICO

Semana Epidemiológica N° 02
del 06/01/2008 al 12/01/2008

COMENTARIOS

Malaria: Se reportan 15 casos, 49% menos que el año pasado. En la semana se examinaron 2742 muestras, 15 resultaron positivas, todas por *Plasmodium vivax*. De estos 7 casos proceden de Darién, 4 de Chiriquí, 2 de Panamá Este, 1 de Veraguas y 1 caso en la región Metro que procede de la Comarca Kuna Yalá. Casos acumulados en el mes 25. Las regiones mayormente afectadas según origen: P. Este 9; Darién 8 y Chiriquí 6. Veraguas y Kuna Yala han presentado un solo caso.

Dengue Clásico: No se reportan casos. La notificación es deficiente.

Este subregistro lo que impide hacer análisis epidemiológico

Dengue Hemorrágico: sin reporte de casos esta semana.

Hantavirus: sin reporte de casos esta semana.

Infestación por *A. aegypti*: en áreas críticas, según estratificación: Nivel nacional 0.9%, Bocas del Toro 3.0%, Metro 1.7%, San Miguelito 1.2%

Kuna Yala 1.2%, P. Oeste: 1.1. Se inspeccionaron 17356 predios con 158 (0.9%) positivos.

Influenza: Los registros de esta semana sugieren que nos encontramos en zona de éxito.

Tosferina: Sin reportes de casos en esta semana.

NÚMERO DE CASOS, ACTUAL Y ACUMULADOS DE
EVENTOS DE INTERÉS EPIDEMIOLÓGICO. SEM. N° 02
AÑOS: 2007 Y 2008

Nombre del Evento	Años			
	2007		2008	
	A	Ac.	A	Ac.
Malaria	26	49	15	25
Dengue Clásico	67	154	0	8
D. Hemorrágico	0	0	0	0
Sida	13	20	0	0
Tosferina	1	2	0	0
Hantavirus	0	0	0	0
Tuberculosis	32	69	21	26
Influenza	3508	6764	3811	6940
Diarrea	3491	6548	2960	5697

Nota: A = casos de la semana. Ac = Acumulados a la semana
Fuente: Notificación semanal de enfermedades obligatorias de cada una de las regiones (Cifras preliminares).

RECOMENDACIONES Y/O MEDIDAS DE INTERVENCIÓN

Malaria: Ante la gran dispersión de los casos [P. Este. Nargandí (2); Aguas Claras (2); Nuevo Espave (2), Calle Larga-El Llano (1); Islá el Guanabano-Cañitas (1), Puente Bayano-Cañitas (1); Darién, Morti-Wala (5); Wala (1); La Pavita-Meteti (1); Caracuchal-Tucutí (1)] es necesario incrementar las medidas de control a fin de evitar brotes múltiples.

Dengue: Reportó oportunamente 4 de las 14 regiones de salud (35.7%). Solo enviaron base de datos: Coclé, Chiriquí, Herrera, San Miguelito, P. Metro (Solo reportaron los centros de Salud), razón por la cual expresamos nuestras felicitaciones por el deber cumplido, al resto de las regiones tomar medidas para solventar esta situación. Se está validando la definición de caso de Dengue Hemorrágico en el Hospital Santo Tomás y CSS, de tres casos aumentó a 9 para el 2007, falta la revisión de otros casos.

Hantavirus: Se insiste sobre el reforzamiento de las campañas de educación comunitaria y la supervisión de las condiciones ambientales.

Vig. Sarampión y Rubéola: Muy pocas muestras están siendo enviadas al Lab. Gorgas. **Observaciones:** Regiones Silenciosas en 2007: B. Toro, Darién.

Neumonías: A las regiones, revisar sus canales endémicos y comentar.

Invasiones intestinales en menores de 1 año: Los 8 en vacunados en 2006, todos posteriores a los 30 días de vacunación.

ALERTA POR BROTES A NIVEL NACIONAL

Durante la semana epidemiológica 02 del 2008, no se ha registrado brotes de enfermedades de interés en Salud Pública.

DATOS DE VIGILANCIA

Vigilancia de Muerte Perinatal: muerte en RNAT, indígena masc. de 4.3Kg., afuera del C/S de Dolega, Chiriquí (parto fortuito, alrededor de las 6a.m.). Se encuentra madre con lactante menor de 11/2 año en brazos y RN sin signos vitales. Madre procede de la CNB. Pendiente informe de necropsia.

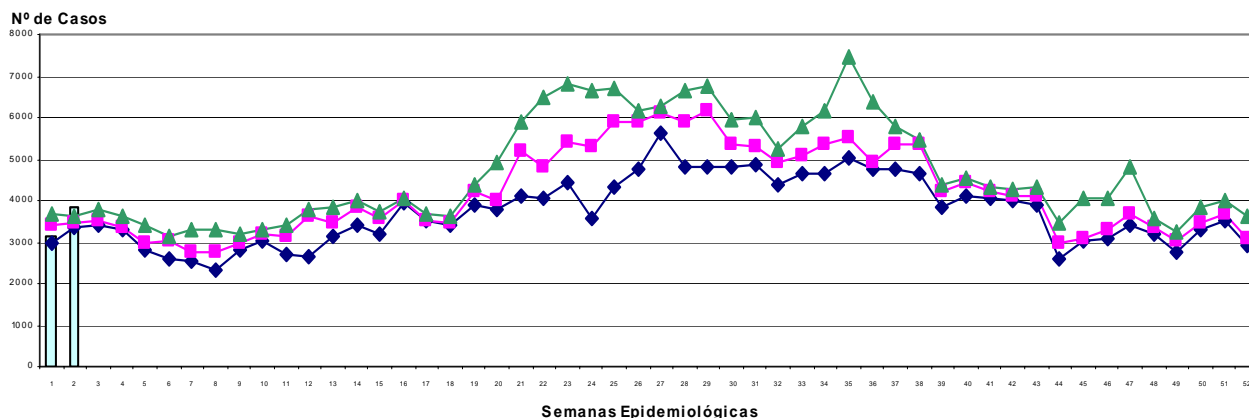
Porcentaje de notificación por Regiones de Salud: 100 %

Instalaciones de Salud: 91.5% (238/260).

Editores: Dra. Gladys Guerrero, Dra. Cristina Gómez y Licda. Maria Mastelari
Colaboradores: Dr. Guillermo Campos, Dra. Elsa Arenas, Dr. Héctor Cedeno, Dra. Yadira de Molló, Dr. Washington Lum, Dra. Rocío Arjona, Licda. Carmen Lange.
Estadísticas: Licda. Elsa Benavides y Licda. Felicia de Morales.

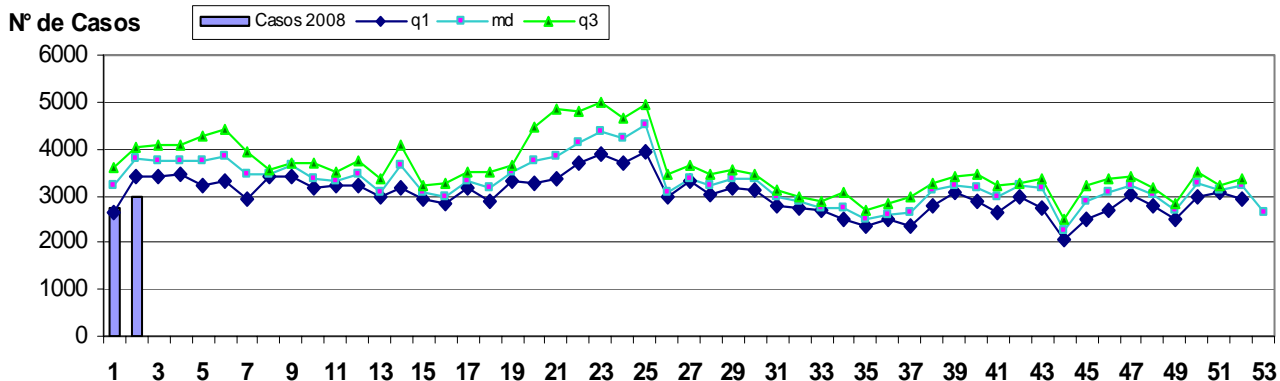
CURVAS ENDÉMICAS NACIONALES DE INTERÉS EPIDEMIOLÓGICO

INFLUENZA, CANAL ENDÉMICO 2002 - 2007 Y CASOS NOTIFICADOS POR SEMANA EPIDEMIOLÓGICA, AÑO: 2008



FUENTE: Departamento de Epidemiología / Sección de Estadística / Monitoreo Semanal de Enfermedades Obligatorias

DIARREA - CANAL ENDÉMICO 2003 - 2007 Y CASOS NOTIFICADOS POR SEMANA. AÑO 2008(P)



FUENTE: Departamento de Epidemiología / Sección de Estadísticas

EVENTOS INTERNACIONALES DE INTERÉS EPIDEMIOLÓGICO

Virus del Nilo Occidental en estados unidos 2007. Durante el 2007 se reportaron 3510 casos del virus del Nilo Occidental en Estados Unidos. De los 3510 casos, 1167 (33%) fueron reportados como meningitis o encefalitis del Nilo Occidental (enfermedad grave), 2282 (65%) como Fiebre del Nilo Occidental (una enfermedad mas leve), y 61 (2%) no fueron especificados clínicamente.

Influenza aviar: De 2003 al 11 de enero de 2008 se han reportado en el mundo un total de 349 casos confirmados por laboratorio y 216 muertes. Letalidad acumulada 61.9%. En 2007 se han registrado 86 casos con 58 muertes tasa de letalidad de 67.4% distribuidos así: Indonesia 42 casos (36 muertes), letalidad 85.7%, Viet Nam 8 casos (5 muertes), letalidad 62.5%, Egipto 25 casos (9 muertes) letalidad 36.0%; China 5 casos (3 muertes), letalidad 60%, Nigeria 1 caso fallecido; República Democrática de Lao, 2 casos fallecidos, Cambodia 1 caso fallecido, Myanmar 1 caso, Pakistán 1 caso fallecido. Fuente: OMS