

RESUMEN SEMANAL DE EVENTOS DE INTERÉS
EPIDEMIOLÓGICO

Dengue: Continúa tendencia en el descenso de casos sospechosos y confirmados. Se registró dos casos nuevos en esta semana y se actualizaron 85 casos de semanas anteriores para un acumulado de 3217 Dengue Clásicos. Se mantienen las 34 casos de Dengue Hemorrágico con 11 defunciones. Bocas del Toro, Panamá Oeste y Colón una defunción, Metropolitana dos fallecidos y, San Miguelito y Herrera, tres defunciones cada uno.

Dengue clásico y hemorrágico acumulados en el año 2011 según región e infestación por *Aedes aegypti* (Aa). Semana N°51

Región	TIPO DE DENGUE		% de Infestación por Aa (*)
	Clásico	Hemorrágico	
TOTAL	3217	34	1.6
Bocas del Toro	312	2	1.8
Coclé	123	1	0.4
Colón	303	1	1.7
Chiriquí	102	0	0.9
Darién	29	0	0.9
Herrera	96	3	0.2
Los Santos	157	0	1.4
Panamá Este	43	0	0.0
Panamá Metro	932	7	3.2
Panamá Oeste	300	5	2.2
Kuna Yala	1	0	2.2
San Miguelito	705	15	3.6
Veraguas	148	0	0.2
Ngäbe Bugle	0	0	Sin información

(*) Fuente: Dpto. de Control de Vectores

Infestación por *Aedes aegypti*: Índice de infestación nacional de 1.6. Las regiones con mayor riesgo de transmisión son las regiones de salud de P. Metro, K Yala, P Oeste y SMG.

Control vectorial: Se inspeccionaron 673 manzanas encontrando 151 positivas por *Aedes*. Se identificaron 245 criaderos potenciales; en recipientes útiles 154, en inservibles 85 y en naturales 6; las regiones de Metro y SM con las mayores tasas de estos recipientes. Se nebulizó 2038 predios con equipo liviano y 188 predios con equipo pesado. Se efectuaron 77 sanciones y 10 actas de compromiso.

Recomendación: Mantener las acciones comunitarias para la eliminación de criaderos potenciales e insistir en la utilización de tapas en los criaderos útiles. Análisis de la situación de la región para la toma de decisiones. Verificación de las capacitaciones de manejo clínico, vigilancia epidemiológica y laboratorial en los niveles locales. Aumentar la promoción de medidas preventivas.

Malaria: Se registra 9 nuevos caso por *Plasmodium vivax* en esta semana de la región de salud de Darién 3 y P Este 6; 72 casos menos que el acumulado para la misma semana del año 2010.

Gripe/Influenza Estacional: A nivel nacional el canal endémico en zona de éxito, sin embargo las regiones de Herrera, Los Santos, Panamá Este y Oeste y Kuna Yala muestran un incremento en el número de casos con respecto a la semana anterior. El ICGES de acuerdo a la vigilancia virológica de infecciones respiratorias en sitio centinela, reporta además Metaneumovirus y Rhinovirus.

Recomendaciones: Vacunar a los grupos priorizados con la vacuna estacional contra la influenza, promover las medidas de etiqueta respiratoria, lavado de manos y auto aislamiento domiciliario. Verificar que los casos cumplan con la definición de caso: fiebre y tos o dolor de garganta. A los sitios centinela se les recuerda la toma y envío de las muestras de hisopado nasofaríngeo semanalmente de acuerdo a las normas.

Hantavirus: Para esta semana no se reporta caso de Síndrome Cardio Pulmonar por Hantavirus (SCPH). En lo que va del 2011 se han registrado diez (10) casos de SCPH, cuatro (4) casos en la región de salud de Coclé, cuatro (4) en Los Santos, uno (1) en Veraguas, uno (1) en San Miguelito procedente de Los Santos. Se recomienda a todas las regiones de salud: Fortalecer la vigilancia epidemiológica de esta enfermedad, promover y adoptar las medidas de prevención y control correspondientes así como la atención oportuna de casos sospechosos.

Se recomienda a todas las regiones de salud: Fortalecer la vigilancia epidemiológica de esta enfermedad, promover y adoptar las medidas de prevención y control correspondientes así como la atención oportuna de casos

Semana epidemiológica N° 51
(del 18/12/2011 al 24/12/2011)

Eventos de interés epidemiológico actual y acumulados.
Años: 2010 y 2011.

Nombre del Evento	Años			
	2010		2011	
	A	Ac.	A	Ac.
Malaria	7	415	0	343
Dengue Clásico	9	1990	2	3217
Dengue Hemorrágico	0	2	0	34
Enfermedad Meningocócica	1	16	0	9
Tosferina	0	21	0	35
Hantavirus	0	13	0	10
Sind. Gripal/Influenza	2675	238508	1758	130800
Bronconeumonía/Neumonía	124/183	6953/10542	123/158	5261/9883
Diarrea	5205	219309	4387	221245
Influenza A H1N1	0	7	0	35

Nota: A = casos de la semana. Ac = Acumulados a la semana
Fuente: Notificación semanal de enfermedades obligatorias de cada una de las regiones (cifras preliminares).

Alertas Epidemiológicas

Brote de *Klebsiella pneumoniae* KPC (KpKPC) en CHMAAM: Continúan vigilando los procesos y procedimientos en higienización de las manos como elemento importante en el control de la cepa. Reporte de monitoreo diario del brote por KpKPC (18-12-11 al 24-12-11): Casos nuevos: 0. Defunciones: 1.

Neumonía/Bronconeumonía: El canal endémico está en zona de alerta. Con relación a la semana anterior hay incremento de casos en Colón, Darién, Herrera, Metro, Veraguas y Ngobe Buglé.

Recomendaciones:

1. Monitoreo continuo del comportamiento de las infecciones respiratorias, incluyendo las hospitalizaciones con énfasis en las Neumonías y Bronconeumonías.
2. Notificar inmediatamente los casos de Infección Respiratoria Aguda Grave (IRAG) inusitadas, imprevistas, número excesivo de casos o conglomerado y las defunciones de las mismas.
3. Tomar muestras para identificar virus que estén ocasionando IRAG según lo anotado en el numeral anterior.
4. Fortalecer la orientación en la comunidad sobre las medidas de higiene respiratoria y lavado de manos.
5. Mantener las medidas de selección (triage) de los casos respiratorios en las instalaciones de salud.
6. Indicar el tratamiento con Oseltamivir en pacientes con riesgo: embarazada, enfermos crónicos, niños menores de 5 años, adultos de más de 60 años, según protocolo establecido.
7. Verificar que los grupos priorizados estén vacunados: < de 5 años, embarazadas, enfermos crónicos, >de 60 años, funcionarios de salud y otros funcionarios que realizan actividades de riesgo: policías, bomberos, SINAPROC, etc. y atención al público en general.

Tosferina: Recordar que los adolescentes y adultos no vacunados en los últimos 5 años son los que transmiten la tos ferina a los niños no sujetos a vacunación o no vacunados. Tomar muestra a todo caso con tos seca persistente de 14 días o más.

Casos de Tos ferina, según grupo de edad y región de Salud.

EDADES	REPÚBLICA	CHIRIQUÍ	DARIÉN	P. ESTE	P. METRO	P. OESTE	S. MGTO	N. BUGLÉ
< 1 AÑO	24	1	1	4	5	7	4	2
1 A 4	5		0	1	0	0	0	4
5 - 9								1
10 A 14	3		0	0	1	1	0	1
15 A 19	1		0	0	0	1	0	0
65 Y+	1						1	
TOTAL	35	1	1	5	6	9	5	8

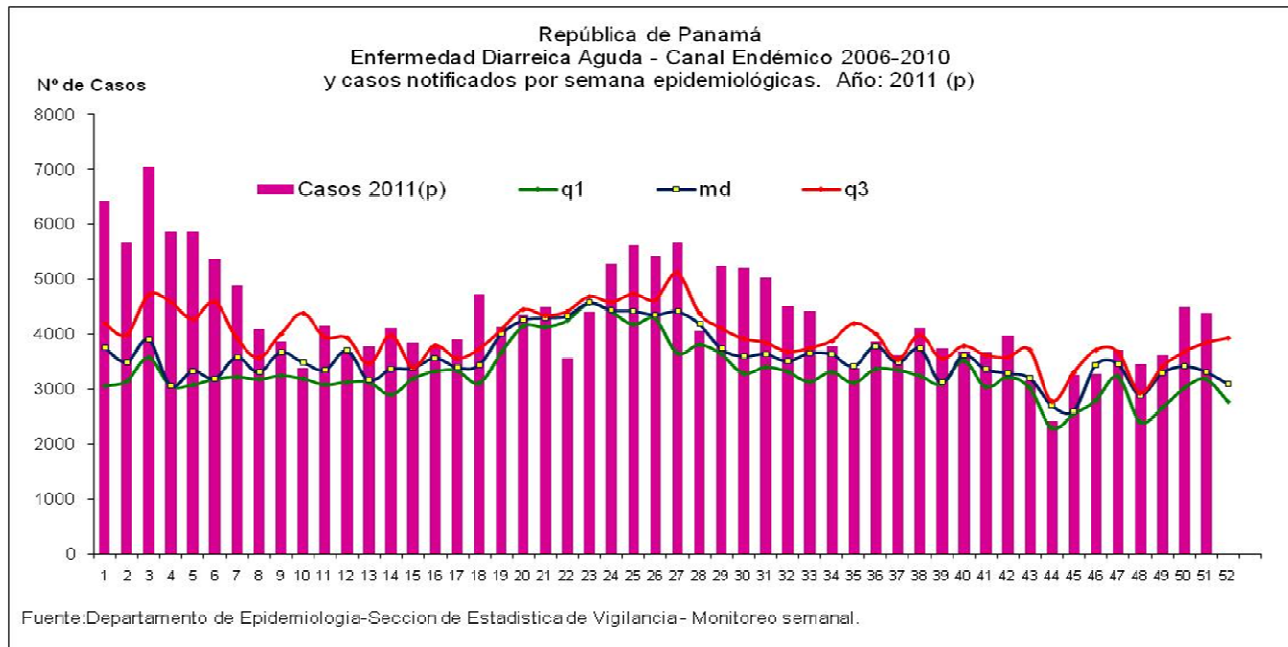
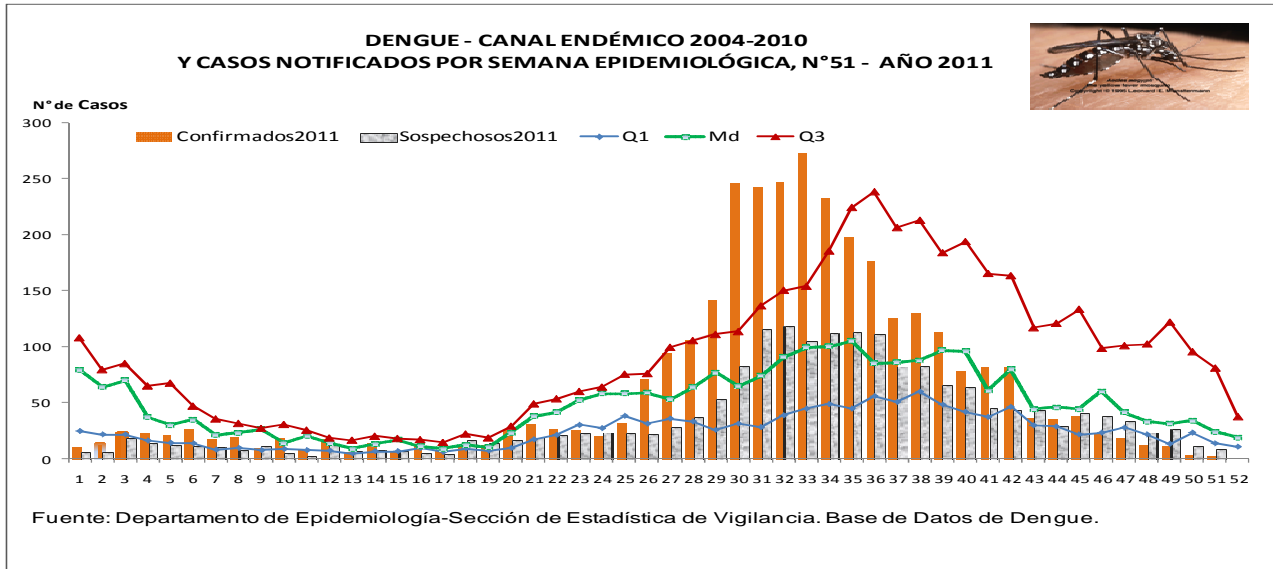
Porcentaje de notificación: Regiones de Salud: 100% (14/14)

Instalaciones de Salud: 88.3 % (264/299). BDT, COL, DAR, VER, CNB menos del 80% de las instalaciones reportadas.

Editor: Dr. Carlos Galvez.

Colaboradores: Lcda. Graciliana Chiari P., Dr. Guillermo Campos, Dra. Lisbeth Cerezo, Rocío Arjona C., Dra. Lourdes Moreno Castillo; Dra. Yadira de Moltó, Héctor G Cedeño

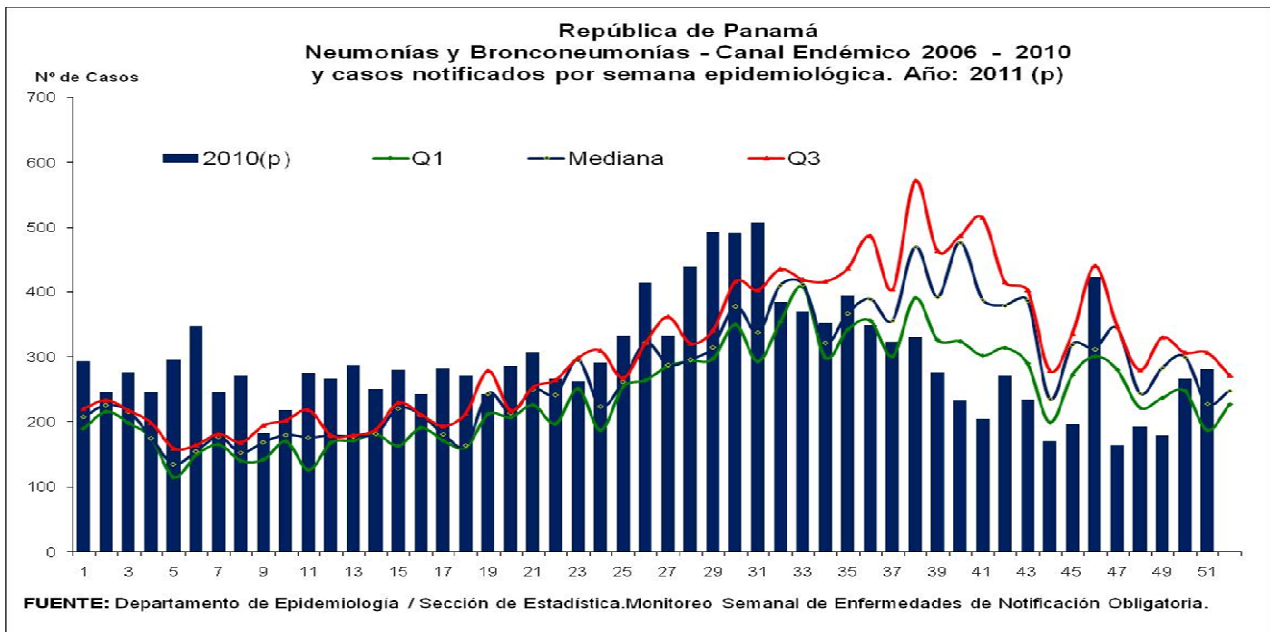
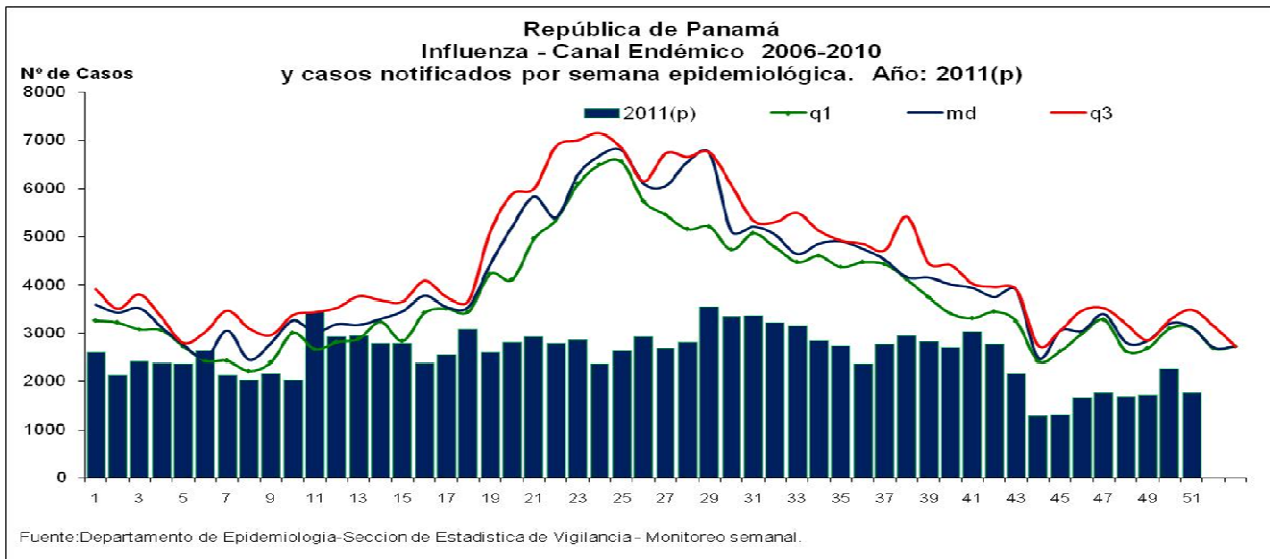
CURVAS ENDÉMICAS NACIONALES DE INTERÉS EPIDEMIOLÓGICO



Eventos nacionales de interés epidemiológico: Enfermedad Diarreica Aguda: Para la semana 51 el canal endémico nacional refleja aumento del número de casos de diarreas notificadas, por arriba del tercer cuartil. Las regiones de Chiriquí, Darién, Herrera, Los Santos, Metropolitana, San Miguelito, Panamá Oeste, Comarca Kuna Yala y Comarca Ngabe Bugle reportan casos por arriba del tercer cuartil.

Se recomienda a los departamentos de atención médica tomar muestras clínicas para identificar agentes etiológicos involucrados; se recomienda a los departamentos de agua, protección de alimentos saneamiento ambiental investigar factores de riesgo, y adoptar las medidas de prevención y control correspondientes. Promover en la comunidad las medidas de prevención y control.

CURVAS ENDÉMICAS NACIONALES DE INTERÉS EPIDEMIOLÓGICO



Evento internacional de interés epidemiológico:

Rabia humana de origen silvestre

“En los últimos años, la rabia humana transmitida por murciélagos ha reaparecido como problema de salud pública en las Américas. Durante el 2011, se registraron eventos de rabia humana transmitida por murciélagos en Ecuador y Perú. Adicionalmente, Argentina, Brasil, Chile, Cuba, Costa Rica y Honduras reportaron la detección de murciélagos infectados con virus de la rabia. Por otro lado, se registraron casos de rabia humana transmitida por perros en Bolivia, Brasil, Guatemala, Haití y Perú. Ante esta situación, la Organización Panamericana de la Salud/Organización Mundial de la Salud (OPS/OMS) reitera las recomendaciones formuladas en su Alerta Epidemiológica del 30 de agosto de 2010 sobre prevención y control”

Fuente: Alerta Epidemiológica. OPS 22 diciembre 2011