

RESUMEN SEMANAL DE EVENTOS DE INTERÉS
EPIDEMIOLÓGICO

Dengue Clásico: No se registran casos nuevos en esta semana. Acumulados 236 casos. Se actualizan 12 casos de semanas anteriores (COL 8, SMG 2, P. Metro 1 y BDT 1).

Canal endémico en zona de éxito.

Dengue clásico y hemorrágico acumulados en el año 2011 según región e infestación por *Aedes aegypti* (Aa). Semana N25

Región	TIPO DE DENGUE		% de Infestación por Aa (*)
	Clásico	Hemorrágico	
TOTAL	236	0	3.1
Bocas del Toro	42	0	1.5
Coclé	26	0	0.8
Colón	36	0	1.5
Chiriquí	9	0	5.4
Darién	1	0	0.3
Herrera	3	0	1.7
Los Santos	0	0	4.4
Panamá Este	1	0	1.6
Panamá Metro	66	0	3.9
Panamá Oeste	7	0	1.9
Kuna Yala	0	0	1.0
San Miguelito	45	0	6.1
Veraguas	0	0	0.2
Ngäbe Bugle	0	0	Sin información

(*) Fuente: Dpto. de Control de Vectores

Infestación por *Aedes aegypti*: Infestación nacional en 3.1% con aumento en comparación de la semana pasada. Las regiones con mayor riesgo de transmisión y con aumento del índice de infestación son la región de salud de SMG, Chiriquí y LST).

Control vectorial: Se inspeccionaron 925 manzanas encontrando 312 positivas por *Aedes*. Se identificaron 597 criaderos potenciales; en recipientes útiles 346, en inservibles 241 y en naturales 10; la región Metro con el 38% de estos recipientes. Se nebulizó 5044 predios con equipo liviano y 353 predios con equipo pesado. Se efectuaron 138 recomendaciones de sanción y 49 actas de compromiso.

Recomendación: Con la activación de los EGI-dengue regionales debemos aumentar las acciones comunitarias para la eliminación de criaderos y la concienciación de la misma, ya que estamos en la época de invierno y con circulación de los serotipo 1, 2 y 3.

Malaria: Se registran 3 nuevos casos por *Plasmodium vivax* en esta semana (Ngäbe Bugle 2 y C. Kuna Yala 1); 60 casos menos que el acumulado para la misma semana del año 2010.

Gripe/Influenza Estacional: A nivel nacional el canal endémico se encuentra en zona de éxito.

Recomendaciones: Vacunar a los grupos priorizados con la vacuna estacional contra la influenza, promover las medidas de etiqueta respiratoria, lavado de manos y auto aislamiento domiciliario. Verificar que los casos cumplan con la definición de caso: fiebre y tos o dolor de garganta y que los sitios centinela estén tomando las muestras establecidas.

Hantavirus: Para esta semana no se reporta caso de Síndrome Cardio Pulmonar por Hantavirus (SCPH). En lo que va del 2011 se han registrado siete (7) casos de SCPH, cuatro (4) casos en la región de salud de Coclé, dos (2) en Los Santos y uno (1) en Veraguas.

Se recomienda a todas las regiones de salud: Fortalecer la vigilancia epidemiológica de esta enfermedad, promover y adoptar las medidas de prevención y control correspondientes así como la atención oportuna de casos sospechosos.

Semana epidemiológica N° 25
(del 19/06/2011 al 25/06/2011)

Eventos de interés epidemiológico actual y acumulados.
Años: 2010 y 2011.

Nombre del Evento	Años			
	2010		2011	
	A	Ac.	A	Ac.
Malaria	5	258	3	198
Dengue Clásico	88	1052	0	236
Dengue Hemorrágico	0	1	0	0
Enfermedad Meningocócica	0	6	0	3
Tos ferina	0	18	0	13
Hantavirus	0	11	0	7
Sind. Gripal/Influenza	18354	90664	2491	64612
Bronconeumonía/Neumonía	253/256	2766/3217	102/207	2306/4505
Diarrea	4420	119250	5403	116095
Influenza A H1N1	0	0	0	1

Nota: A = casos de la semana. Ac = Acumulados a la semana
Fuente: Notificación semanal de enfermedades obligatorias de cada una de las regiones (cifras preliminares).

Alertas Epidemiológicas

Neumonía/Bronconeumonía:

A nivel nacional con aumento de casos en relación a las semanas anteriores. En el canal endémico, las regiones de Bocas del Toro, Chiriquí, Darién, Herrera, Metropolitana, Panamá Oeste, Ngobe Buglé y Veraguas muestran un incremento de casos para esta semana.

Recomendaciones:

1. Notificar inmediatamente los casos de Infección Respiratoria Aguda Grave (IRAG) inusitadas, imprevistas, número excesivo de casos o conglomerado y las defunciones de las mismas.
2. Tomar muestras para identificar virus que estén ocasionando IRAG según lo anotado en el numeral anterior.
3. Fortalecer la orientación en la comunidad sobre las medidas de higiene respiratoria y lavado de manos.
4. Mantener las medidas de selección (triage) de los casos respiratorios en las instalaciones de salud.
5. Monitoreo continuo del comportamiento de las infecciones respiratorias, incluyendo las hospitalizaciones con énfasis en las Neumonías y Bronconeumonías.
6. Indicar el tratamiento con Oseltamivir en pacientes con riesgo: embarazada, enfermos crónicos, niños menores de 5 años, adultos de más de 60 años, según protocolo establecido.
7. Grupos priorizados a vacunar: menores de 5 años, embarazadas, enfermos crónicos, mayores de 60 años, funcionarios de salud y otros funcionarios que realizan actividades de riesgo: policías, bomberos, SINAPROC, etc. y atención al público en general.

Casos de tos ferina, según región de Salud.

GRUPO DE EDAD	REPÚBLICA	DARIÉN	P. ESTE	P. METRO	P. OESTE	S. MGTO	N. BUGLÉ
< 1 AÑO	12	1	3	3	3	1	1
1 A 4	1	0	1	0	0	0	0
TOTAL	13	1	4	3	3	1	1

Recordar que los adolescentes y adultos que no han sido vacunados en los últimos 5 años, son los que transmiten la tos ferina a los niños pequeños (no sujetos a vacunación o no vacunados). Tomar muestra a todo caso con tos seca persistente de 14 días o más.

Porcentaje de notificación: Regiones de Salud: 100% (14/14)

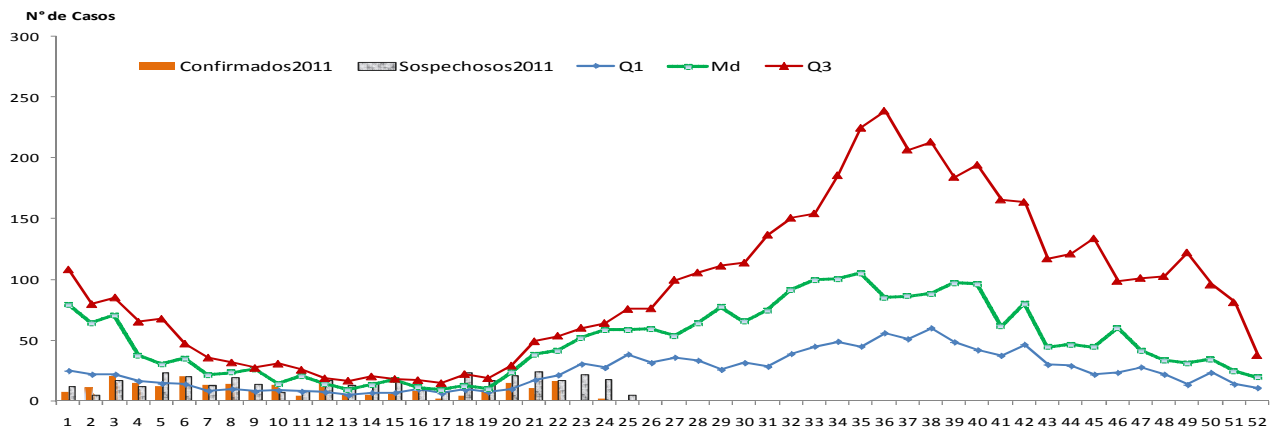
Instalaciones de Salud: 89.9% (249/277). MET, CKY; CNB con menos del 80% de las instalaciones reportadas.

Editores: Dra. Lourdes García, Dra. Rocío Arjona C.

Colaboradores: Téc.Sup. Dennys Rodríguez, MPH Asim Khan, Dr. Guillermo Campos, Dra. Lourdes Moreno, Dr. Héctor Cedeño.

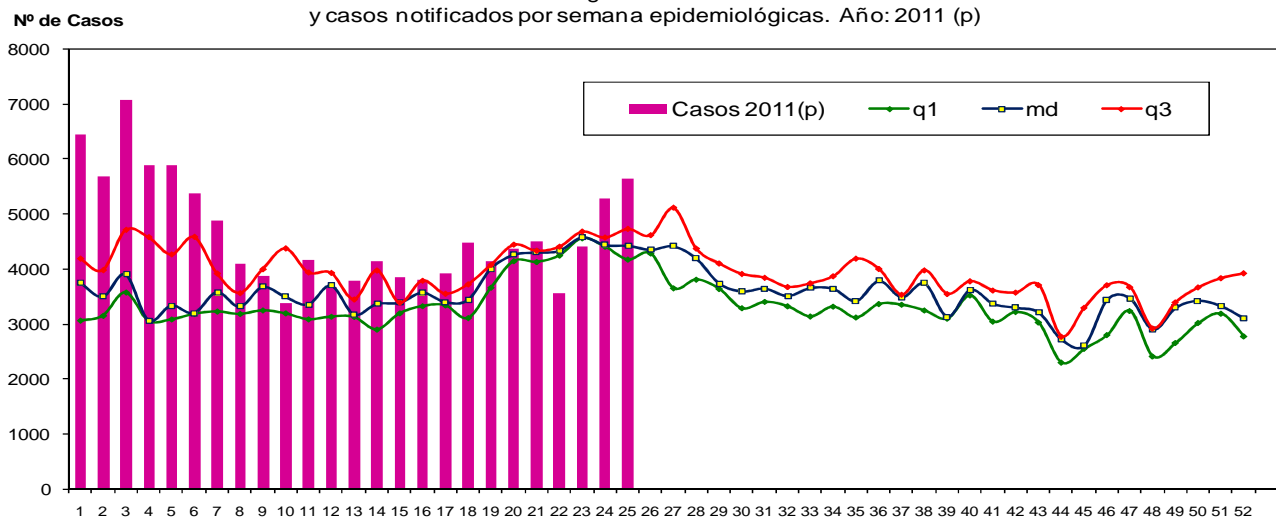
CURVAS ENDÉMICAS NACIONALES DE INTERÉS EPIDEMIOLÓGICO

**DENGUE - CANAL ENDÉMICO 2004-2010
Y CASOS NOTIFICADOS POR SEMANA EPIDEMIOLÓGICA, #25 - AÑO 2011**



Fuente: Departamento de Epidemiología-Sección de Estadística de Vigilancia. Base de Datos de Dengue.

**República de Panamá
Enfermedad Diarreica Aguda - Canal Endémico 2006-2010
y casos notificados por semana epidemiológicas. Año: 2011 (p)**



Fuente: Departamento de Epidemiología-Sección de Estadística de Vigilancia - Monitoreo semanal.

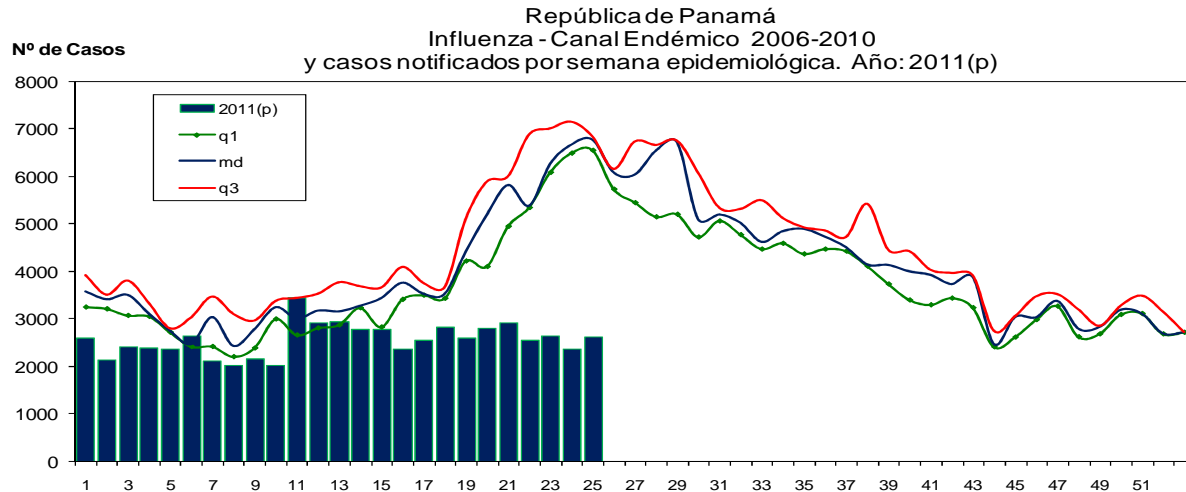
Eventos nacionales de interés epidemiológico: Brote de Sarampión Importado.

En esta semana epidemiológica No.25 el brote continua circunscrito a el corregimiento de San Francisco, Provincia de Panamá, Región Metropolitana de Salud, con solo cuatro casos confirmados y se han descartado cuatro casos sospechosos.

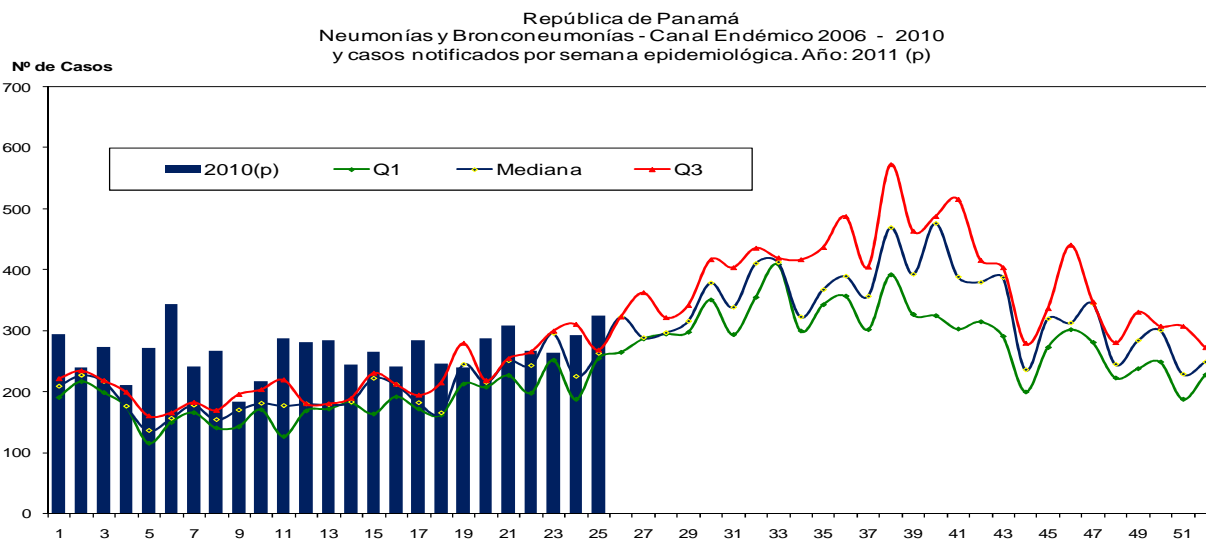
El R.H. en salud de la Región Metropolitana continua realizando seguimiento de los estudiantes expuestos y sus contactos, además de los contactos directos e indirectos de los casos. El resto de viajeros expuestos que estuvieron en transito, fueron reportados a través del CNE para su seguimiento en los respectivos países de destino.

Enfermedad Diarreica Aguda: El canal endémico nacional refleja incremento del número de casos de diarreas para la semana 25 en relación a semanas anteriores. La regiones de Bocas del Toro, Coclé, Colón, Chiriquí, Darién, Herrera, Los Santos y Metropolitana reportan casos por arriba del tercer cuartil. Se recomienda a los departamentos de atención médica tomar muestras clínicas para identificar agentes etiológicos involucrados; se recomienda a los departamentos de agua, protección de alimentos saneamiento ambiental investigar factores de riesgo, y adoptar las medidas de prevención y control correspondientes. Promover en la comunidad las medidas de prevención y control.

CURVAS ENDÉMICAS NACIONALES DE INTERÉS EPIDEMIOLÓGICO



Fuente: Departamento de Epidemiología - Sección de Estadística de Vigilancia - Monitoreo semanal.



FUENTE: Departamento de Epidemiología / Sección de Estadística. Monitoreo Semanal de Enfermedades de Notificación Obligatoria.

Evento internacional de interés epidemiológico:

Cólera en Haití

“Desde el inicio del brote de cólera en la semana epidemiológica (SE) 42 del 2010 al 12 de junio de 2011 (SE 23), el MSSP registró un total de 344.623 casos de cólera de los cuales 53,1% (182.947) requirieron hospitalización² y 5.397 fallecieron (tasa global de letalidad 1,6%).

De acuerdo al sistema de vigilancia de casos del MSSP, a partir de la SE 19 se observó un incremento en el número de casos nuevos y nuevas hospitalizaciones por cólera en Port-au-Prince y en los departamentos Centre y Sud Est. En las SE 22 y 23, otros 5 departamentos (Arbonite, Grande Anse, Nippes, Nord y Nord Ouest) presentaron un aumento en el número de nuevos casos y nuevas hospitalizaciones por cólera. Este incremento que se registra actualmente es coincidente con la temporada de lluvias en Haití”.