

RESUMEN SEMANAL DE EVENTOS DE INTERÉS
EPIDEMIOLÓGICO

Dengue Clásico: No se registran casos nuevos en esta semana. Se actualizan 3 casos de semanas anteriores (Chiriquí 1, P. Oeste 1 y P. Este 1). Canal endémico en zona de éxito. Acumulados 188 casos.

Dengue clásico y hemorrágico acumulados en el año 2011 según región e infestación por *Aedes aegypti* (Aa). Semana N°23

Región	TIPO DE DENGUE		% de Infestación por Aa (*)
	Clásico	Hemorrágico	
TOTAL	188	0	2.7
Bocas del Toro	37	0	1.3
Coclé	4	0	0.5
Colón	28	0	1.4
Chiriquí	9	0	1.2
Darién	1	0	1.5
Herrera	3	0	1.5
Los Santos	0	0	3.7
Panamá Este	1	0	0.8
Panamá Metro	63	0	5.0
Panamá Oeste	7	0	2.6
Kuna Yala	0	0	0.0
San Miguelito	35	0	7.4
Veraguas	0	0	0.6
Ngäbe Bugle	0	0	Sin información

(*) Fuente: Dpto. de Control de Vectores

Infestación por *Aedes aegypti*: Infestación nacional en 2.7% con aumento considerado en comparación de la semana pasada. Las regiones con mayor riesgo de transmisión y con aumento del índice de infestación en la región de salud de P. Oeste, San Miguelito, Metro y Los Santos).

Control vectorial: Se inspeccionaron 766 manzanas encontrando 216 positivas por Aedes. Se identificaron 484 criaderos potenciales; en recipientes útiles 318, en inservibles 160 y en naturales 6; la región Metro con el 34% de estos recipientes. Se nebulizó 4914 predios con equipo liviano y 905 predios con equipo pesado. Se efectuaron 166 recomendaciones de sanción y 61 actas de compromiso.

Recomendación: Con la activación de los EGI-dengue regionales debemos aumentar las acciones comunitarias para la eliminación de criaderos potenciales y la concienciación de la misma, ya que estamos en la época de invierno y con circulación de los serotipos 1, 2 y 3.

Malaria: Se registran 3 nuevos casos por Plasmodium vivax en esta semana (Ngäbe Bugle 2 y Herrera 1); 61 casos menos que el acumulado para la misma semana del año 2010.

Gripe/Influenza Estacional: A nivel nacional el canal endémico se encuentra en zona de éxito, sin embargo las regiones de Coclé, Darién, Chiriquí, Herrera, Los Santos, Panamá Metro, Panamá Este, San Miguelito, Veraguas y N. Buglé presentan casos superiores a la semana pasada.

Recomendaciones: Vacunar a los grupos priorizados con la vacuna estacional contra la influenza, promover las medidas de etiqueta respiratoria, lavado de manos y auto aislamiento domiciliario. Verificar que los casos cumplan con la definición de caso: fiebre y tos o dolor de garganta y que los sitios centinela estén tomando las muestras establecidas.

Hantavirus: Para esta semana no se reporta caso de Síndrome Cardio Pulmonar por Hantavirus (SCPH). En lo que va del 2011 se han registrado siete (7) casos de SCPH, cuatro (4) casos en la región de salud de Coclé, dos (2) en Los Santos y uno (1) en Veraguas.

Se recomienda a todas las regiones de salud: Fortalecer la vigilancia epidemiológica de esta enfermedad, promover y adoptar las medidas de prevención y control correspondientes así como la atención oportuna de casos sospechosos.

Semana epidemiológica N° 23
(del 05/06/2011 al 11/06/2011)

Eventos de interés epidemiológico actual y acumulados.
Años: 2010 y 2011.

Nombre del Evento	Años			
	2010		2011	
	A	Ac.	A	Ac.
Malaria	4	252	3	191
Dengue Clásico	51	922	0	188
Dengue Hemorrágico	0	1	0	0
Enfermedad Meningocócica	1	6	0	3
Tos ferina	0	18	0	9
Hantavirus	0	11	0	7
Sind. Gripal/Influenza	4338	63567	2854	59757
Bronconeumonía/Neumonía	125/213	2386/2730	101/176	2114/4097
Diarrea	4574	110423	4395	105416
Influenza A H1N1	0	0	0	1

Nota: A = casos de la semana. Ac = Acumulados a la semana

Fuente: Notificación semanal de enfermedades obligatorias de cada una de las regiones (cifras preliminares).

Alertas Epidemiológicas

Neumonía/Bronconeumonía:

A nivel nacional el canal endémico se encuentra con disminución de casos con relación a la semana anterior. Las regiones de Coclé, Panamá Este, San Miguelito y Kuna Yala muestran un incremento de casos para esta semana.

Recomendaciones:

1. Notificar inmediatamente los casos de Infección Respiratoria Aguda Grave (IRAG) inusitadas, imprevistas, número excesivo de casos o conglomerado y las defunciones de las mismas.
2. Tomar muestras para identificar virus que estén ocasionando IRAG según lo anotado en el numeral anterior.
3. Fortalecer la orientación en la comunidad sobre las medidas de higiene respiratoria y lavado de manos.
4. Mantener las medidas de selección (triage) de los casos respiratorios en las instalaciones de salud.
5. Monitoreo continuo del comportamiento de las infecciones respiratorias, incluyendo las hospitalizaciones con énfasis en las Neumonías y Bronconeumonías.
6. Indicar el tratamiento con Oseltamivir en pacientes con riesgo: embarazada, enfermos crónicos, niños menores de 5 años, adultos de más de 60 años, según protocolo establecido.
7. Grupos priorizados a vacunar: menores de 5 años, embarazadas, enfermos crónicos, mayores de 60 años, funcionarios de salud y otros funcionarios que realizan actividades de riesgo: policías, bomberos, SINAPROC, etc. y atención al público en general.

Porcentaje de notificación: Regiones de Salud: 100% (14/14)

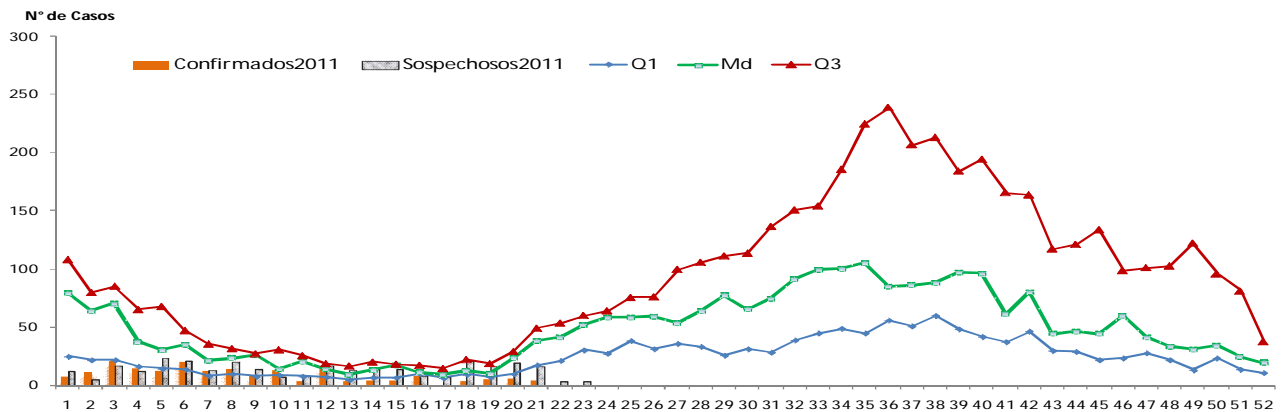
Instalaciones de Salud: 87.7% (243/277). COL, POE; CNB con menos del 80% de las instalaciones reportadas.

Editores: Dra. Lourdes García, Dra. Rocío Arjona C.

Colaboradores: Téc.Sup. Dennys Rodríguez, Dr. Guillermo Campos, Dra. Yadira de Molto, Dra. Lizbeth Cerezo.

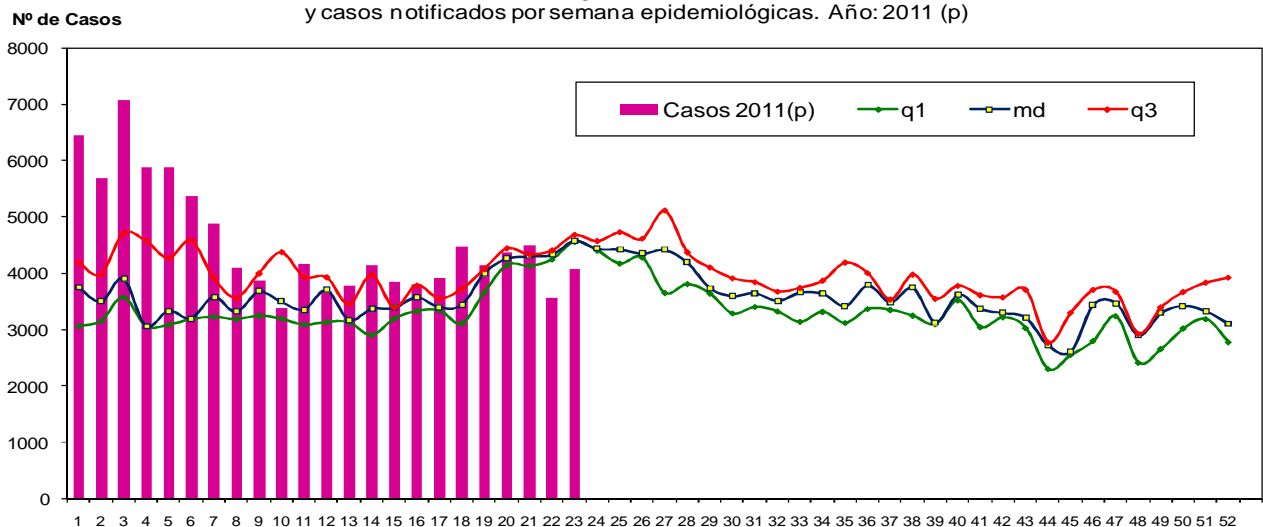
CURVAS ENDÉMICAS NACIONALES DE INTERÉS EPIDEMIOLÓGICO

**DENGUE - CANAL ENDÉMICO 2004-2010
Y CASOS NOTIFICADOS POR SEMANA EPIDEMIOLÓGICA AÑO 2011**



Fuente: Departamento de Epidemiología-Sección de Estadística de Vigilancia. Base de Datos de Dengue.

**República de Panamá
Enfermedad Diarreica Aguda - Canal Endémico 2006-2010
y casos notificados por semana epidemiológicas. Año: 2011 (p)**



Fuente: Departamento de Epidemiología-Sección de Estadística de Vigilancia - Monitoreo semanal.

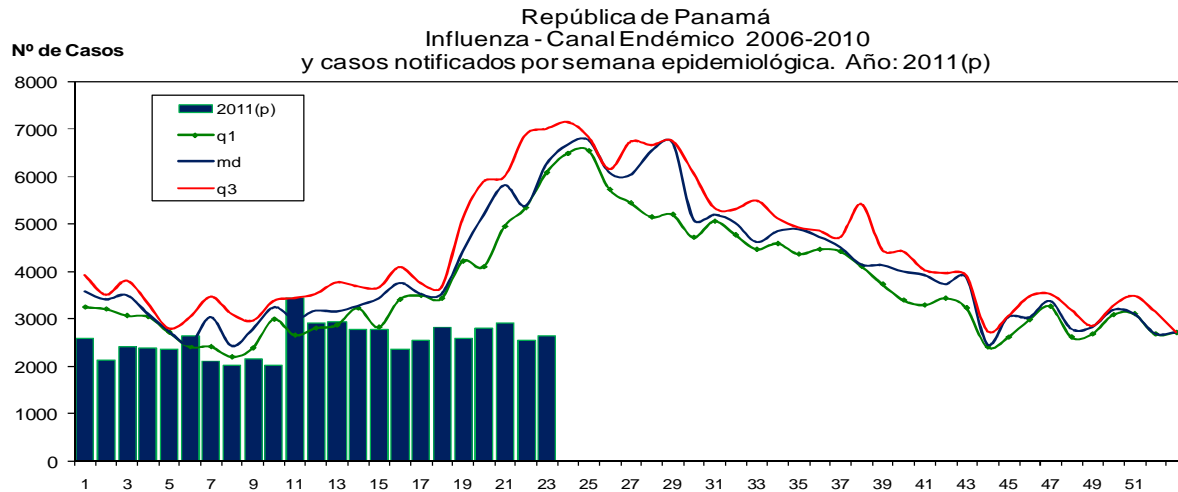
Eventos nacionales de interés epidemiológico: Brote de Sarampión Importado.

En esta semana epidemiológica No.23 el brote continua circunscrito a el corregimiento de San Francisco, Provincia de Panamá, Región Metropolitana de Salud, con solo cuatro casos confirmados y se han descartado cuatro casos sospechosos.

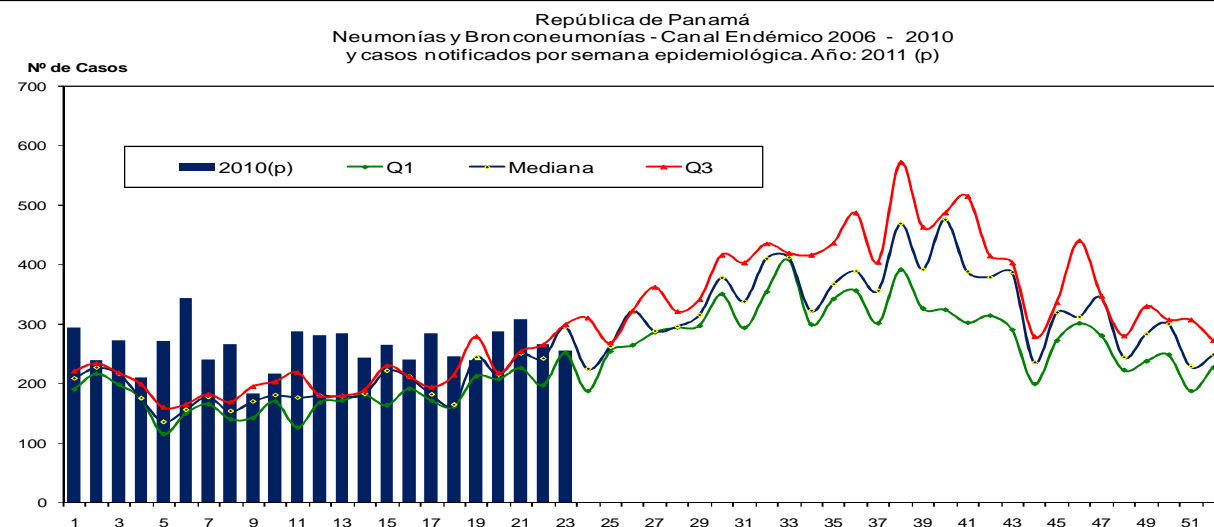
El R.H. en salud de la Región Metropolitana continua realizando seguimiento de los estudiantes expuestos y sus contactos, además de los contactos directos e indirectos de los casos.

El resto de viajeros expuestos que estuvieron en transito, fueron reportados a través del CNE para su seguimiento en los respectivos países de destino.

CURVAS ENDÉMICAS NACIONALES DE INTERÉS EPIDEMIOLÓGICO



Fuente: Departamento de Epidemiología - Sección de Estadística de Vigilancia - Monitoreo semanal.



FUENTE: Departamento de Epidemiología / Sección de Estadística. Monitoreo Semanal de Enfermedades de Notificación Obligatoria.

Evento internacional de interés epidemiológico:

“La Administración Nacional de Medicamentos, Alimentos y Tecnología Médica (ANMAT) alerta a la población de **Argentina** sobre la presencia en el mercado nacional de un lote apócrifo de solución de dextrosa, cuyos datos son los siguientes: SOLUCION DE DEXTROSA al 5% por 500 ml - LAB. RIGECIN, con codificación de lote ilegible y fecha de vto. 12/2012. La detección de esta partida se realizó a través del Programa Nacional de Control de Mercado de Medicamentos y Productos Médicos, dependiente de esta Administración. La firma RIGECIN LABS S.A.C.I.F.I., titular de la marca registrada de la especialidad medicinal en cuestión, manifestó que el lote detallado no es original del laboratorio, tratándose por lo tanto de un producto apócrifo. Por todo lo expuesto, se recomienda a la población que se abstenga de adquirir o utilizar la partida mencionada. Además, esta Administración comunicará el hallazgo a los organismos competentes y formulará la correspondiente denuncia en el ámbito judicial”.

Fuente: Oficina Panamericana de la Salud