

RESUMEN SEMANAL DE EVENTOS DE INTERÉS  
EPIDEMIOLÓGICO

**Dengue Clásico:** Se reportan 2 casos nuevos en esta semana. Acumulados 180 casos. Se actualizan 9 casos de semanas anteriores (San Miguelito 4, P. Oeste 3, P. Metro y Bocas del Toro 1 cada uno). Canal endémico en zona de éxito.

**Dengue clásico y hemorrágico acumulados en el año 2011 según región e infestación por *Aedes aegypti* (Aa). Semana N°21**

Región	TIPO DE DENGUE		% de Infestación por Aa (*)
	Clásico	Hemorrágico	
TOTAL	180	0	1.8
Bocas del Toro	37	0	1.7
Coclé	4	0	0.2
Colón	28	0	0.9
Chiriquí	7	0	1.0
Darién	1	0	0.0
Herrera	3	0	1.3
Los Santos	0	0	0.9
Panamá Este	0	0	0.6
Panamá Metro	58	0	3.4
Panamá Oeste	7	0	1.7
Kuna Yala	0	0	1.3
San Miguelito	35	0	4.1
Veraguas	0	0	0.3
Ngábe Bugle	0	0	Sin información

(\*) Fuente: Dpto. de Control de Vectores

**Infestación por *Aedes aegypti*:** Infestación nacional en 1.8% con disminución con respecto a la semana pasada. Las regiones con mayor riesgo de transmisión y se mantiene los índice de infestación: San Miguelito, Metro y Chiriquí).

**Control vectorial:** Se inspeccionaron 779 manzanas encontrando 181 positivas por Aedes. Se identificaron 363 criaderos potenciales; en recipientes útiles 244, en inservibles 118 y en naturales 1. Persisten P. Metro, P. Oeste y San Miguelito produciendo la mayor cantidad de estos recipientes. Se nebulizó 3946 predios con equipo liviano y 484 predios con equipo pesado. Se efectuaron 130 recomendaciones de sanción y 39 actas de compromiso.

**Recomendación:** Con la activación de los EGI-dengue regionales debemos aumentar las acciones comunitarias para la eliminación de criaderos y la concienciación de la misma, ya que estamos en la época de invierno.

**Malaria:** Se registran 4 nuevos casos en esta semana, todos son casos por Plasmodium vivax en esta semana( 1 Ngabe Buglé, 1 Darién, 1 Panamá Este y 1 importado de India); 61 casos menos que el acumulado para la misma semana del año 2010.

**Gripe/Influenza Estacional:** A nivel nacional el canal endémico se encuentra en zona de éxito, sin embargo las regiones de Chiriquí, Herrera, Los Santos, Panamá Este y Panamá Oeste presentan incremento en el número de casos respecto a la semana pasada.

**Recomendaciones:** Vacunar a los grupos priorizados con la vacuna estacional contra la influenza, promover las medidas de etiqueta respiratoria, lavado de manos y auto aislamiento domiciliario. Verificar que los casos cumplan con la definición de caso: fiebre y tos o dolor de garganta y que los sitios centinela estén tomando las muestras establecidas.

**Hantavirus:** Para esta semana no se reporta caso de Síndrome Cardio Pulmonar por Hantavirus (SCPH). En lo que va del 2011 se han registrado siete (7) casos de SCPH, cuatro (4) casos en la región de salud de Coclé, dos (2) en Los Santos y uno (1) en Veraguas.

Se recomienda a todas las regiones de salud: Fortalecer la vigilancia epidemiológica de esta enfermedad, promover y adoptar las medidas de prevención y control correspondientes así como la atención oportuna de casos sospechosos.

Semana epidemiológica N° 21  
(del 22/05/2011 al 28/05/2011)

Eventos de interés epidemiológico actual y acumulados.  
Años: 2010 y 2011.

Nombre del Evento	Años			
	2010		2011	
	A	Ac.	A	Ac.
Malaria	5	245	4	184
Dengue Clásico	40	382	2	180
Dengue Hemorrágico	0	1	0	0
Enfermedad Meningocócica	0	5	0	3
Tos ferina	1	18	0	2
Hantavirus	1	10	0	7
Sind. Gripal/Influenza	3132	56707	2928	54107
Bronconeumonía/Neumonía	106/148	2170/2343	112/195	1929/3736
Diarrea	4129	101604	4498	97462
Influenza A H1N1	0	0	0	1

**Nota:** A = casos de la semana. Ac = Acumulados a la semana  
**Fuente:** Notificación semanal de enfermedades obligatorias de cada una de las regiones (cifras preliminares).

**Alertas Epidemiológicas**

**Neumonía/Bronconeumonía:**

A nivel nacional el canal endémico se encuentra con aumento de casos con relación a la semana anterior, las regiones de Bocas del Toro, Chiriquí, Darién, Herrera, Panamá Este, Panamá Oeste, Metropolitana, San Miguelito, Ngobe Buglé, Kuna Yala y Veraguas muestran un incremento de casos para esta semana.

**Recomendaciones:**

1. Notificar inmediatamente los casos de Infección Respiratoria Aguda Grave (IRAG) inusitadas, imprevistas, número excesivo de casos o conglomerado y las defunciones de las mismas.
2. Tomar muestras para identificar virus que estén ocasionando IRAG según lo anotado en el numeral anterior.
3. Fortalecer la orientación en la comunidad sobre las medidas de higiene respiratoria y lavado de manos.
4. Mantener las medidas de selección (triage) de los casos respiratorios en las instalaciones de salud.
5. Monitoreo continuo del comportamiento de las infecciones respiratorias, incluyendo las hospitalizaciones con énfasis en las Neumonías y Bronconeumonías.
6. Indicar el tratamiento con Oseltamivir en pacientes con riesgo: embarazada, enfermos crónicos, niños menores de 5 años, adultos

Porcentaje de notificación: Regiones de Salud: 92% (13/14)

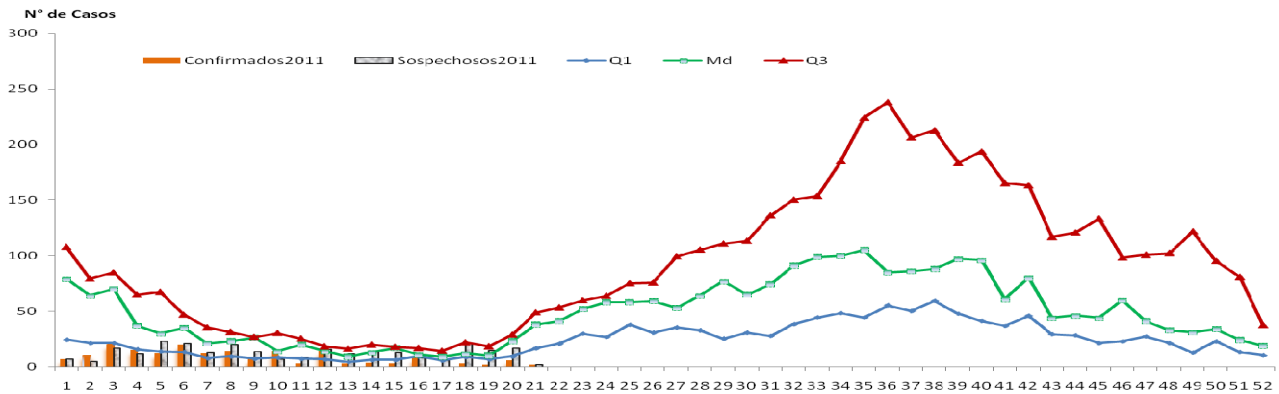
Instalaciones de Salud: 81.6% (226/277). HER, CNB; PMA (total) con menos del 80% de las instalaciones reportadas.

Editores: Dra. Lourdes García, Lic. María Mastelari.

Colaboradores: Dr. Guillermo Campos, Dr. Hector Cedeño, Lcda. Felicia Murillo, Dra. Lourdes Moreno; Dr. Lizbeth Cerezo.

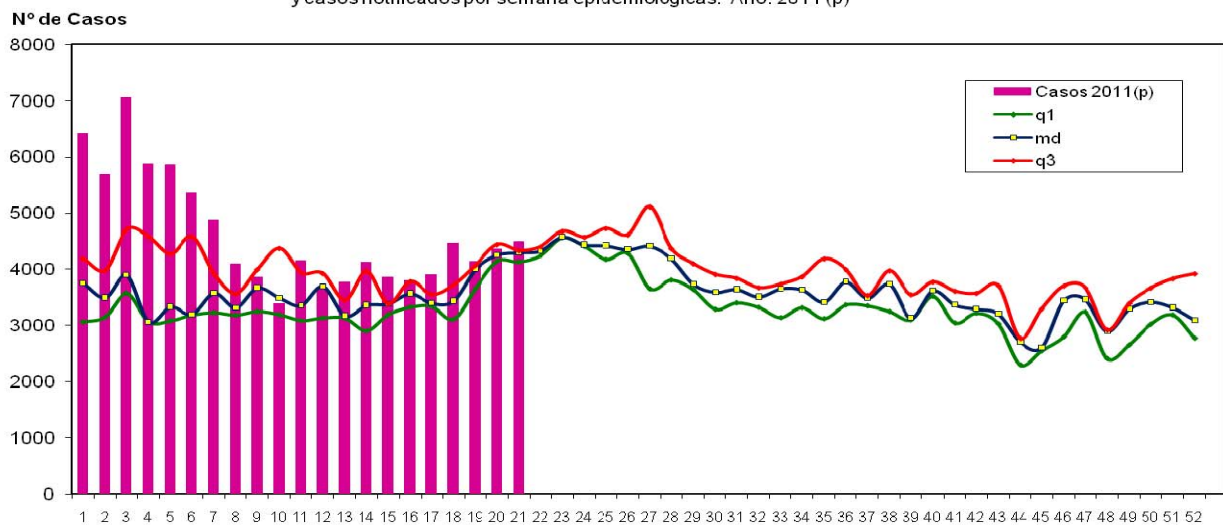
## CURVAS ENDÉMICAS NACIONALES DE INTERÉS EPIDEMIOLÓGICO

**DENGUE - CANAL ENDÉMICO 2004-2010  
Y CASOS NOTIFICADOS POR SEMANA EPIDEMIOLÓGICA AÑO 2011**



Fuente: Departamento de Epidemiología-Sección de Estadística de Vigilancia. Base de Datos de Dengue.

**República de Panamá  
Enfermedad Diarreica Aguda - Canal Endémico 2006-2010  
y casos notificados por semana epidemiológicas. Año: 2011 (p)**



Fuente: Departamento de Epidemiología-Sección de Estadística de Vigilancia - Monitoreo semanal.

### Eventos nacionales de interés epidemiológico:

#### Sarampión Importado

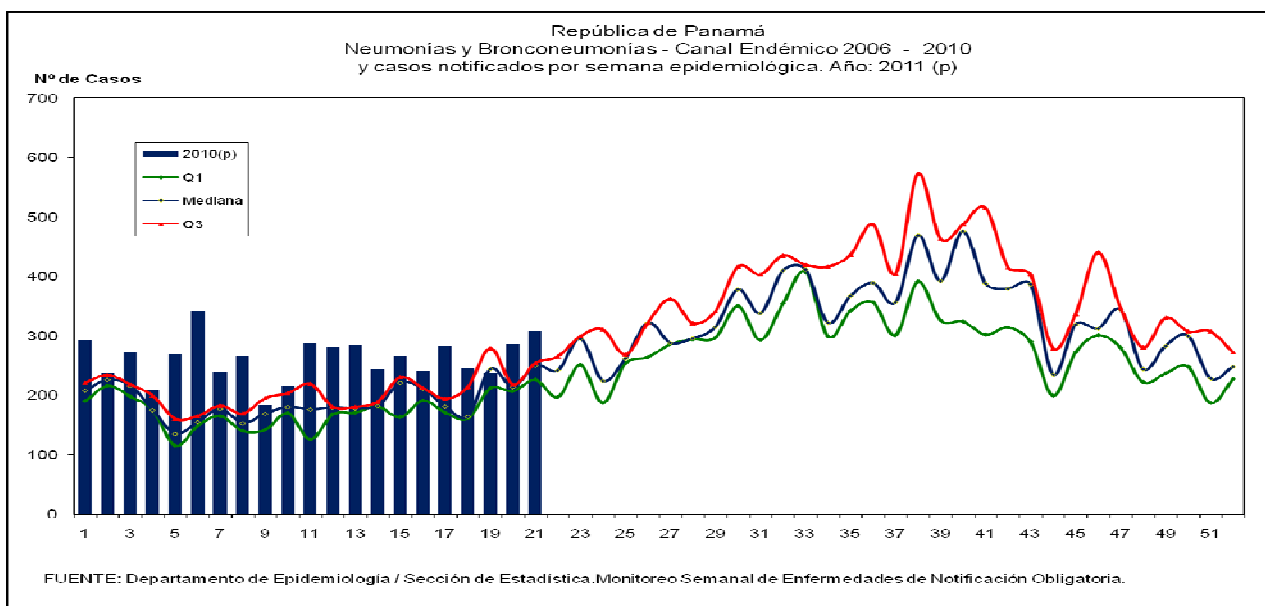
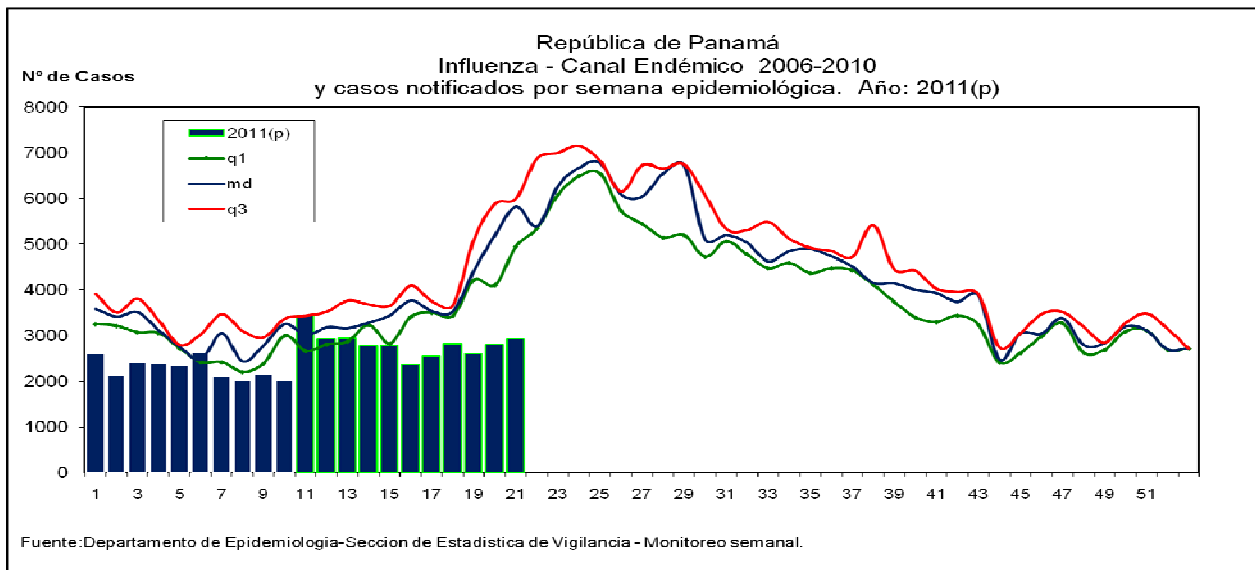
Se han confirmado los tres casos sospechosos de la semana epidemiológica No.20, han surgido cinco nuevos casos sospechosos que han estado en contacto directo con los casos primarios.

Continúan intensificándose las medidas de control y prevención en el corregimiento de San Francisco de donde son los 4 casos confirmados hasta el momento. Se realiza la vigilancia activa intensificada con la búsqueda de casos sospechosos en los perifocos y en la rutina.

Al final de esta semana ya se habían vacunado 34,269 personas y se habían encontrado con su esquema completo 41,819.

Fuente: Departamento de Epidemiología Nacional.

## CURVAS ENDÉMICAS NACIONALES DE INTERÉS EPIDEMIOLÓGICO



### 1. Evento internacional de interés epidemiológico:

#### Brote de Síndrome Hemolítico Urémico en Alemania

27 de mayo de 2011 - Alemania está sufriendo un brote preocupante de enfermedad grave que, desde la segunda semana de mayo, ha causado la muerte de 3 mujeres y 276 casos de síndrome hemolítico urémico (SHU). Este síndrome, que puede producir insuficiencia renal, es una complicación de la infección por un tipo particular de *Escherichia coli*.

La mayoría de estas bacterias son inofensivas, pero hay un grupo, denominado *E. coli* enterohemorrágica (EHEC), que puede producir unas toxinas (toxinas de Shiga o verotoxinas) que dañan los glóbulos rojos y los riñones.

Las EHEC productoras de estas toxinas se conocen como STEC (*E. coli* productoras de toxina de Shiga) o VTEC (*E. coli* productoras de verocitotoxina).

Fuente: OPS/OMS