

RESUMEN SEMANAL DE EVENTOS DE INTERÉS
EPIDEMIOLÓGICO

Dengue Clásico: No se reporta caso en esta semana. Acumulados 117 casos.

Canal endémico en zona de éxito.

Dengue clásico y hemorrágico acumulados en el año 2011 según región e infestación por *Aedes aegypti* (Aa). Semana N°17

Región	TIPO DE DENGUE		% de Infestación por Aa (*)
	Clásico	Hemorrágico	
TOTAL	117	0	1.1
Bocas del Toro	35	0	1.8
Coclé	1	0	0.1
Colón	0	0	0.4
Chiriquí	7	0	0.7
Darién	1	0	0.0
Herrera	3	0	0.0
Los Santos	0	0	0.4
Panamá Este	0	0	0.1
Panamá Metro	47	0	2.3
Panamá Oeste	3	0	1.6
Kuna Yala	0	0	1.1
San Miguelito	20	0	3.2
Veraguas	0	0	0.2
Ngäbe Bugle	0	0	Sin información

(*) Fuente: Dpto. de Control de Vectores

Infestación por *Aedes aegypti*: Infestación nacional en 1.1%. Las regiones con mayor riesgo de transmisión y en aumento del índice de infestación Bocas del Toro y Panamá Oeste.

Control vectorial: Se inspeccionaron 885 manzanas encontrando 133 positivas por Aedes. Se identificaron 194 criaderos potenciales; en recipientes útiles 137 en inservibles 54 y en naturales 3. Persisten Panamá Metro y San Miguelito produciendo la mayor cantidad de estos recipientes. Se nebulizó 480 predios con equipo liviano y 8 predios con equipo pesado. Se efectuaron 59 recomendaciones de sanción y 29 actas de compromiso.

Recomendación: Con la época de invierno que ha iniciado debemos aumentar la intensificación de las acciones de control vectorial con participación de todos los funcionarios del sector salud, de las comisiones intersectoriales e interinstitucionales regionales con acciones comunitarias y escolares.

Malaria: Se registran 4 nuevos casos por Plasmodium vivax en esta semana (2 de la Metro, 1 en Bocas del Toro y 1 en Darién); 64 casos menos que el acumulado para la misma semana del año 2010.

Gripe/Influenza Estacional: A nivel nacional el canal endémico se encuentra en zona de éxito, sin embargo las regiones de Chiriquí, Herrera, Panamá Metro presentan casos por arriba de lo esperado.

Recomendaciones: Vacunar a los grupos priorizados con la vacuna estacional contra la influenza, promover las medidas de etiqueta respiratoria, lavado de manos y auto aislamiento domiciliario. Verificar que los casos cumplan con la definición de caso: fiebre y tos o dolor de garganta y que los sitios centinela estén tomando las muestras establecidas.

Hantavirus: Para esta semana se reporta un (1) caso de Síndrome Cardio Pulmonar por Hantavirus (SCPH) en la región de Salud de Los Santos, paciente procedente del Cacao de Tonosí y que por estudios reside en las Tablas, la evolución y recuperación ha sido satisfactoria. En lo que va del 2011 se han registrado seis (6) casos de SCPH. Tres (3) casos en la región de salud de Coclé, dos(2) en Los Santos y uno (1) en Veraguas.

Se recomienda a todas las regiones de salud: Fortalecer la vigilancia epidemiológica de esta enfermedad, promover y adoptar las medidas de prevención y control correspondientes así como la atención oportuna de casos sospechosos.

Semana epidemiológica N° 17
(del 24/04/2011 al 30/04/2011)

Eventos de interés epidemiológico actual y acumulados.
Años: 2010 y 2011.

Nombre del Evento	Años			
	2010		2011	
	A	Ac.	A	Ac.
Malaria	9	216	4	152
Dengue Clásico	20	704	0	117
Dengue Hemorrágico	0	1	0	0
Enfermedad Meningocócica	0	5	0	3
Tos ferina	0	16	1	2
Hantavirus	1	9	1	6
Sind. Gripal/Influenza	3302	44946	2556	42914
Bronconeumonía/Neumonía	84/122	1838/1715	90/193	1519/2996
Diarrea	3917	84730	3898	79992
Influenza A H1N1	0	0	0	1

Nota: A = casos de la semana. Ac = Acumulados a la semana

Fuente: Notificación semanal de enfermedades obligatorias de cada una de las regiones (cifras preliminares).

Alertas Epidemiológicas

Neumonía/Bronconeumonía:

A nivel nacional se observa un incremento en el número de casos por arriba de lo esperado a expensas de las regiones de Bocas del Toro, Coclé, Colón, Chiriquí, Darién, Herrera, Los Santos, Panamá Este, San Miguelito, Panamá Oeste, Ngobe Buglé.

Recomendaciones:

1. Notificar inmediatamente los casos de Infección Respiratoria Aguda Grave (IRAG) inusitadas, imprevistas, número excesivo de casos o conglomerado y las defunciones de las mismas.
2. Tomar muestras para identificar virus que estén ocasionando IRAG según lo anotado en el numeral anterior.
3. Fortalecer la orientación en la comunidad sobre las medidas de higiene respiratoria y lavado de manos.
4. Mantener las medidas de selección (triage) de los casos respiratorios en las instalaciones de salud.
5. Monitoreo continuo del comportamiento de las infecciones respiratorias, incluyendo las hospitalizaciones con énfasis en las Neumonías y Bronconeumonías.
6. Indicar el tratamiento con Oseltamivir en pacientes con riesgo: embarazada, enfermos crónicos, niños menores de 5 años, adultos de más de 60 años, según protocolo establecido.

Porcentaje de notificación: Regiones de Salud: 100% (14/14)

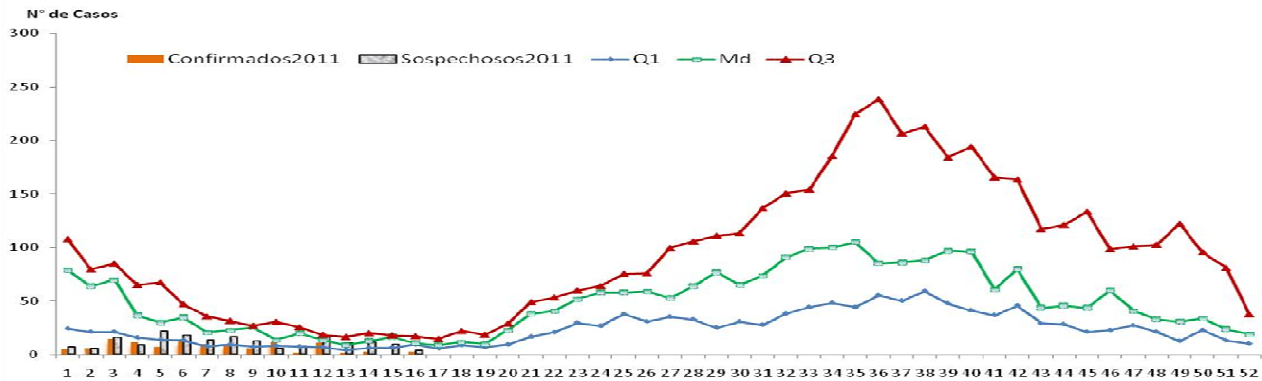
Instalaciones de Salud: 84.1% (232/276). CNB con menos del 80% de las instalaciones reportadas.

Editores: Dra. Lourdes García, Dr. Héctor Cedeño,

Colaboradores: Lcda. Graciliana Chiari P., Dra. Lourdes Moreno, Lcda. Carmen Lange y Dra. Lizbeth Cerezo

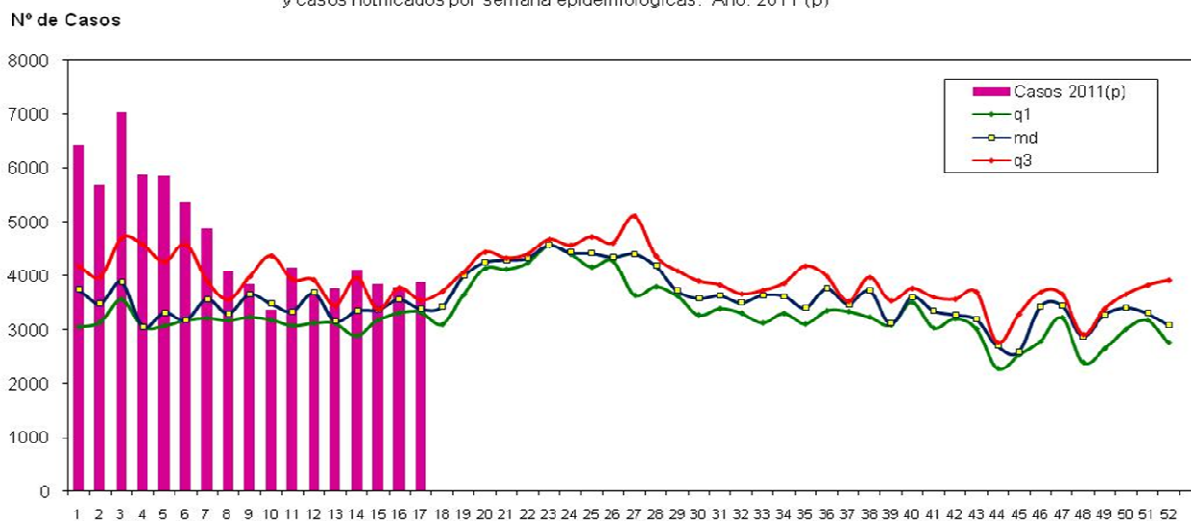
CURVAS ENDÉMICAS NACIONALES DE INTERÉS EPIDEMIOLÓGICO

DENGUE - CANAL ENDÉMICO 2004-2010
Y CASOS NOTIFICADOS POR SEMANA EPIDEMIOLÓGICA AÑO 2011



Fuente: Departamento de Epidemiología-Sección de Estadística de Vigilancia. Base de Datos de Dengue.

República de Panamá
Enfermedad Diarreica Aguda - Canal Endémico 2006-2010
y casos notificados por semana epidemiológicas. Año: 2011 (p)



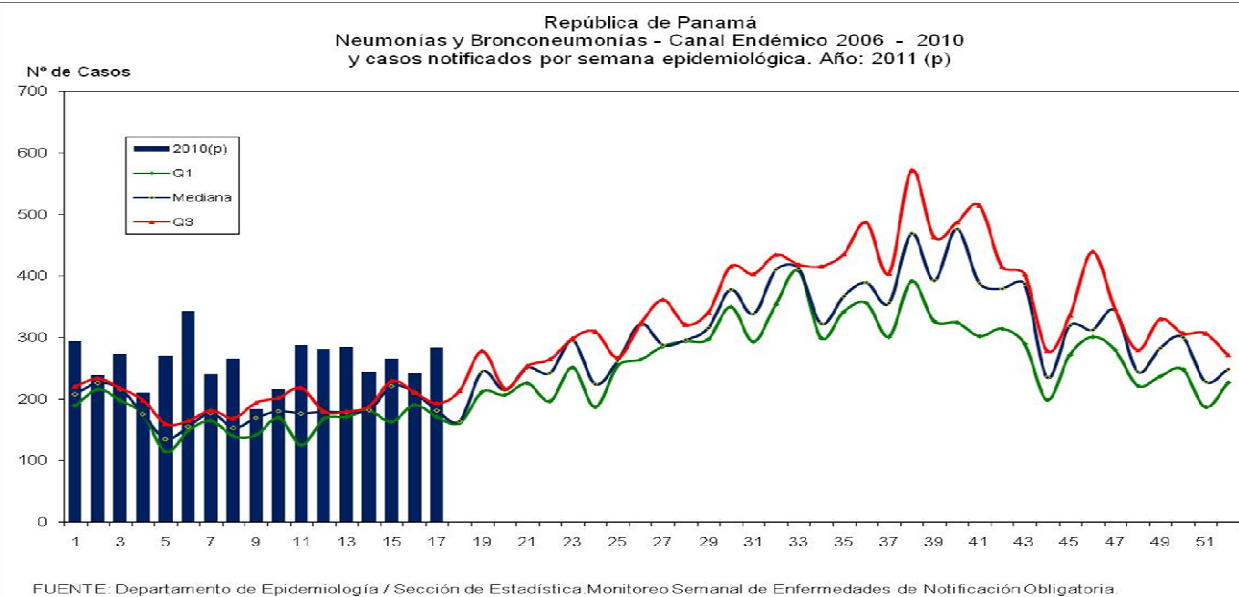
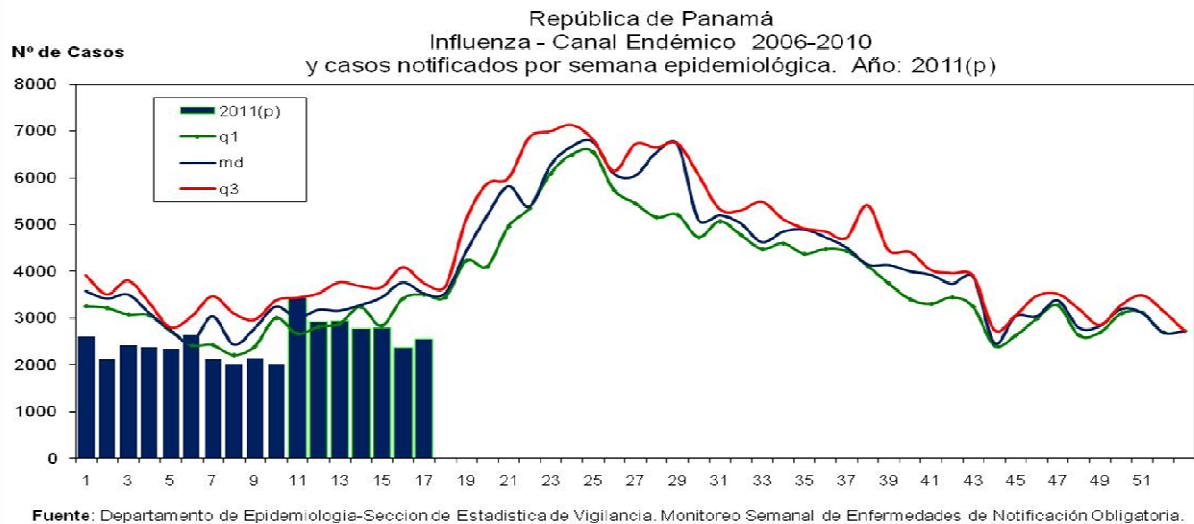
Fuente: Departamento de Epidemiología-Sección de Estadística de Vigilancia- Monitoreo semanal.

Eventos nacionales de interés epidemiológico: Diarreas

Para esta semana (17) el canal endémico de diarreas a nivel nacional, refleja aumento del número de casos en relación a la semana anterior de este año 2011. Las regiones de Bocas del Toro, Colón, Herrera, Los Santos, Metro, San Miguelito y Panamá Oeste, registran casos por encima del tercer cuartil para esta semana.

Se recomienda a los Centros de Atención Médica coleccionar muestras para análisis de laboratorio e identificar agentes etiológicos involucrados, a los Departamentos de Calidad de Agua, Saneamiento Ambiental, Protección de Alimentos, Promoción de la Salud, investigar posibles fuentes de infección, y adoptar las medidas de control correspondientes así como exhortar a la comunidad a adoptar y fortalecer la práctica constante y sostenida de las medidas de prevención y control encaminadas sobre todo a la higiene de las manos, la higiene de los alimentos en su almacenamiento, preparación y consumo. La higiene del medio ambiente, del agua y de la disposición de residuos líquidos y sólidos.

CURVAS ENDÉMICAS NACIONALES DE INTERÉS EPIDEMIOLÓGICO



Evento internacional de interés epidemiológico:

Brotos de sarampión en Europa

Hasta el 18 de abril de 2011, 33 ciudades de Europa reportaron 6500 casos de sarampión, investigaciones epidemiológicas y Genotipificación del virus han confirmado la transmisión del virus entre varias ciudades en la Región y en las Américas.

Fuente: Organización Mundial de la Salud.