

RESUMEN SEMANAL DE EVENTOS DE INTERÉS
EPIDEMIOLÓGICO

Dengue Clásico: No se reportan casos en esta semana. Se actualizan 2 casos de semanas anteriores de Bocas del Toro y la Metro. Acumulados 64 casos. Canal endémico en zona de éxito.

Dengue clásico y Hemorrágico acumulados en el año 2011 según región e infestación por *Aedes aegypti* (Aa). Semana N°13.

Región	TIPO DE DENGUE		% de Infestación por Aa (*)
	Clásico	Hemorrágico	
TOTAL	64	0	0.8
Bocas del Toro	30	0	1.9
Coclé	1	0	0.0
Colón	0	0	0.5
Chiriquí	4	0	0.4
Darién	1	0	0.0
Herrera	3	0	0.2
Los Santos	0	0	0.9
Panamá Este	0	0	1.1
Panamá Metro	15	0	1.6
Panamá Oeste	2	0	0.4
Kuna Yala	0	0	0.0
San Miguelito	8	0	2.1
Veraguas	0	0	0.3
Ngábe Bugle	0	0	Sin información

(*) Fuente: Dpto. de Control de Vectores

Infestación por *Aedes aegypti*: Infestación nacional en 0.8%.. Las Regiones con mayor riesgo de transmisión son: la Metro, Bocas del Toro y San Miguelito.

Control vectorial: Se inspeccionaron 628 manzanas encontrando 92 positivas por Aedes. Se identificaron 120 criaderos potenciales; en recipientes útiles 105, en inservibles 31 y naturales 4. Panamá Metro y San Miguelito produjeron la mayor cantidad de estos recipientes. Se nebulizó 2893 viviendas con equipo liviano y 61 predios con equipo pesado. Se efectuaron 45 recomendaciones de sanción y 32 actas de compromiso.

Recomendación: Intensificar las acciones de control vectorial con participación de todos los funcionarios del sector salud y la reactivación de las comisiones intersectoriales regionales, acciones comunitarias y escolares.

Malaria: Se registran 8 nuevos casos por Plasmodium vivax (2 en Panamá Este y Bocas del Toro, 3 en Darién y 1 en Kuna Yala). Se han acumulado 121 casos (54 % de los casos pertenecen a la región de Darién seguido de Kuna Yala con el 16%); 62 casos menos que el acumulado para la misma semana del año 2010.

Gripe/Influenza Estacional: A nivel nacional el canal endémico se encuentra en zona de seguridad, sin embargo las regiones de Coclé, Chiriquí, Herrera, Los Santos y Panamá Este presentan casos por arriba de lo esperado. En el Sistema de Vigilancia Centinela de virus respiratorios se identificó circulación de virus Para Influenza 3 y virus Sincitial Respiratorio.

Recomendaciones: Promover las medidas de etiqueta respiratoria, lavado de manos y auto aislamiento domiciliario. Verificar que los casos cumplan con la definición de caso: fiebre y tos o dolor de garganta y que los sitios centinela estén tomando las muestras establecidas.

Hantavirus: Para esta semana no se reportó caso de Síndrome Cardio Pulmonar por Hantavirus (SCPH). En lo que va del 2011 se registran cuatro (4) casos de SCPH, tres (3) de Coclé y uno de Los Santos. Los pacientes se han recuperado. Se han adoptado las medidas de prevención y control correspondientes.

Recomendaciones: Fortalecer la vigilancia epidemiológica, promover y adoptar las medidas de prevención y control correspondientes así como la atención oportuna de casos sospechosos.

Semana epidemiológica N° 13
(del 27/03/2011 al 2/04/2011)

Eventos de interés epidemiológico actual y acumulados.
Años: 2010 y 2011.

Nombre del Evento	Años			
	2010		2011	
	A	Ac.	A	Ac.
Malaria	10	183	8	121
Dengue Clásico	9	621	0	64
Dengue Hemorrágico	0	1	0	0
Enfermedad Meningocócica	0	5	0	2
Tos ferina	1	16	0	1
Hantavirus	0	8	0	4
Sínd. Gripal/Influenza	2307	33230	2942	32151
Bronconeumonía/Neumonía	79/116	1504/1182	109/175	1188/2259
Diarrea	3449	69080	3772	64095
Influenza A H1N1	0	0	0	0

Nota: A = casos de la semana. Ac = Acumulados a la semana
Fuente: Notificación semanal de enfermedades obligatorias de cada una de las regiones (cifras preliminares).

Alertas Epidemiológicas

Neumonía/Bronconeumonía:

A nivel nacional el canal endémico muestra un incremento importante en el número de casos a expensas de las regiones de Bocas del Toro, Chiriquí, Herrera, Los Santos, Panamá Este, Veraguas, Kuna Yala y Ngábe Bugle.

Recomendaciones:

1. Notificar inmediatamente los casos de Infección Respiratoria Aguda Grave (IRAG) inusitadas, imprevistas, número excesivo de casos o conglomerado y las defunciones de las mismas.
2. Tomar muestras para identificar virus que estén ocasionando IRAG según lo anotado en el numeral anterior.
3. Fortalecer la orientación en la comunidad sobre las medidas de higiene respiratoria y lavado de manos.
4. Mantener las medidas de selección (triage) de los casos respiratorios en las instalaciones de salud.
5. Monitoreo continuo del comportamiento de las infecciones respiratorias, incluyendo las hospitalizaciones con énfasis en las Neumonías y Bronconeumonías.
6. Indicar el tratamiento con Oseltamivir en pacientes con riesgo: embarazada, enfermos crónicos, niños menores de 5 años, adultos de más de 60 años, según protocolo establecido.

Porcentaje de notificación: Regiones de Salud: 100% (14/14)

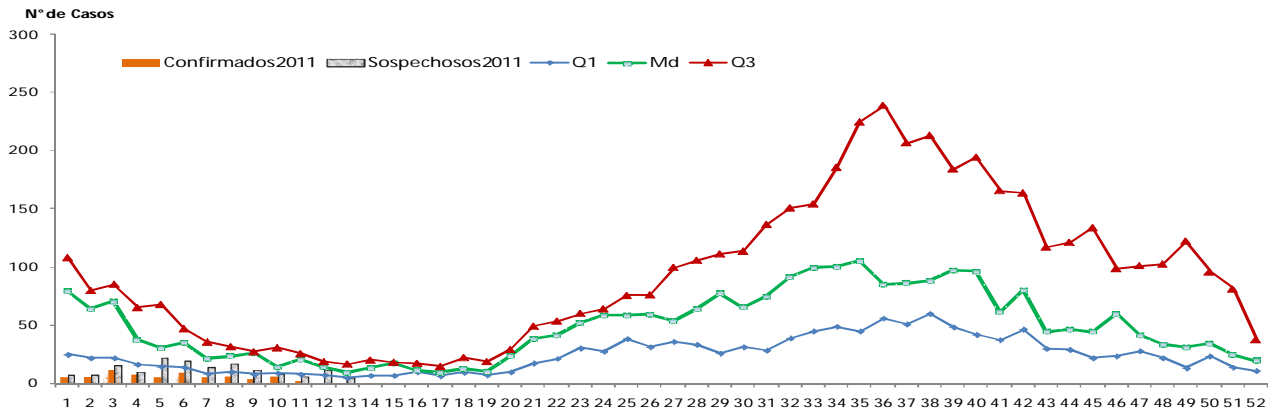
Instalaciones de Salud: 92.0% (254/276). La Comarcas de Ngábe Bugle con menos del 80% de las instalaciones reportadas.

Editores: Dra. Lourdes García, Lcda. Carmen Lange

Colaboradores: Téc. Sup. Dennys Rodríguez D., Dra. Lourdes Moreno, Lic. María Mastelari y Dra. Lizbeth Cerezo

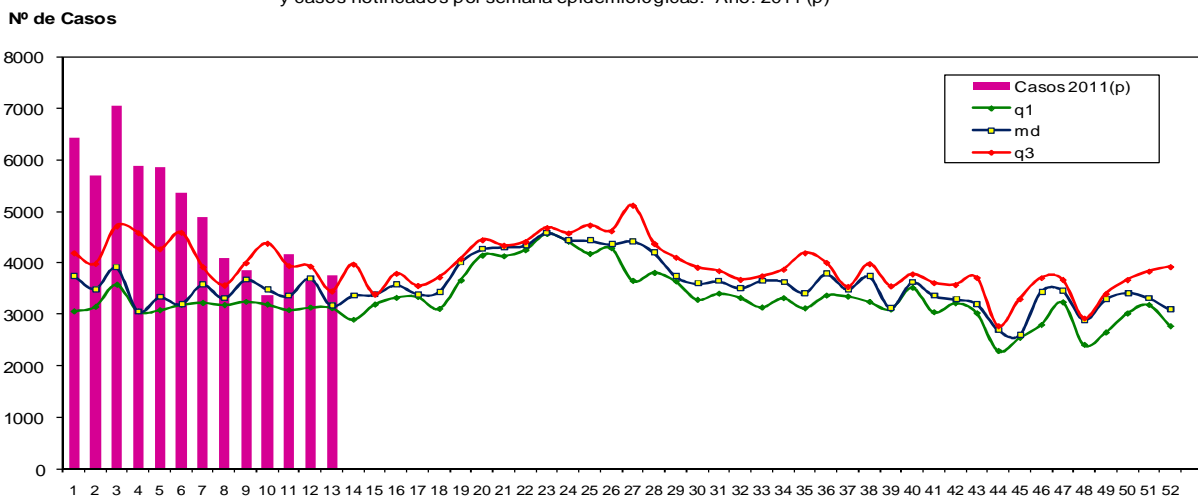
CURVAS ENDÉMICAS NACIONALES DE INTERÉS EPIDEMIOLÓGICO

DENGUE - CANAL ENDÉMICO 2004-2010 Y CASOS NOTIFICADOS POR SEMANA EPIDEMIOLÓGICA AÑO 2011



Fuente: Departamento de Epidemiología-Sección de Estadística de Vigilancia. Base de Datos de Dengue.

República de Panamá Enfermedad Diarreica Aguda - Canal Endémico 2006-2010 y casos notificados por semana epidemiológicas. Año: 2011 (p)



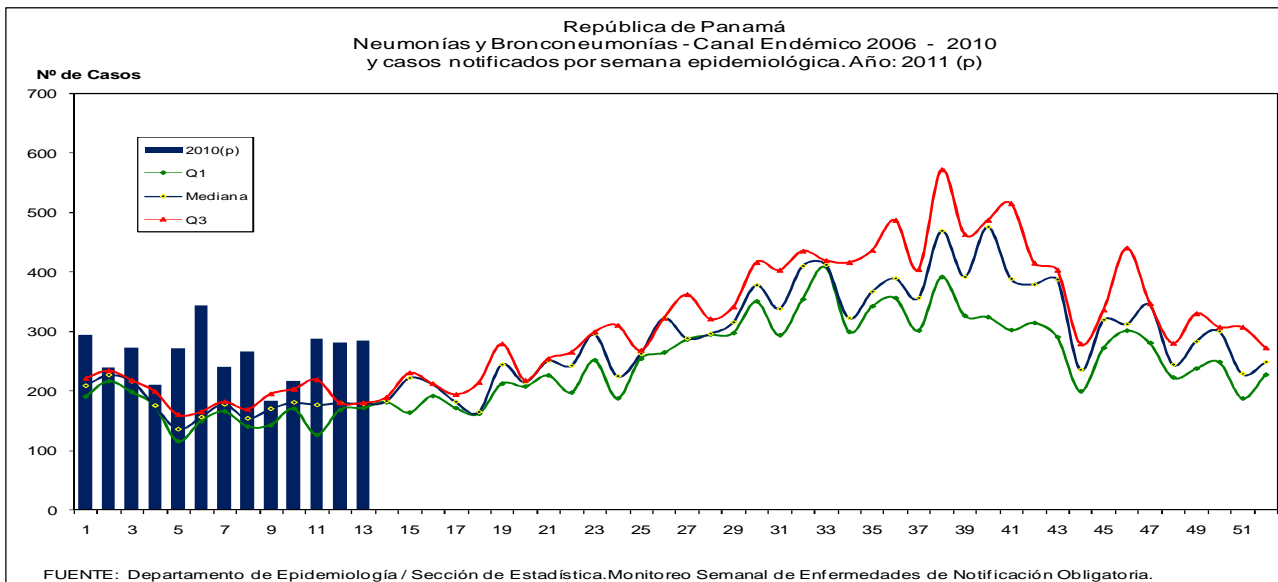
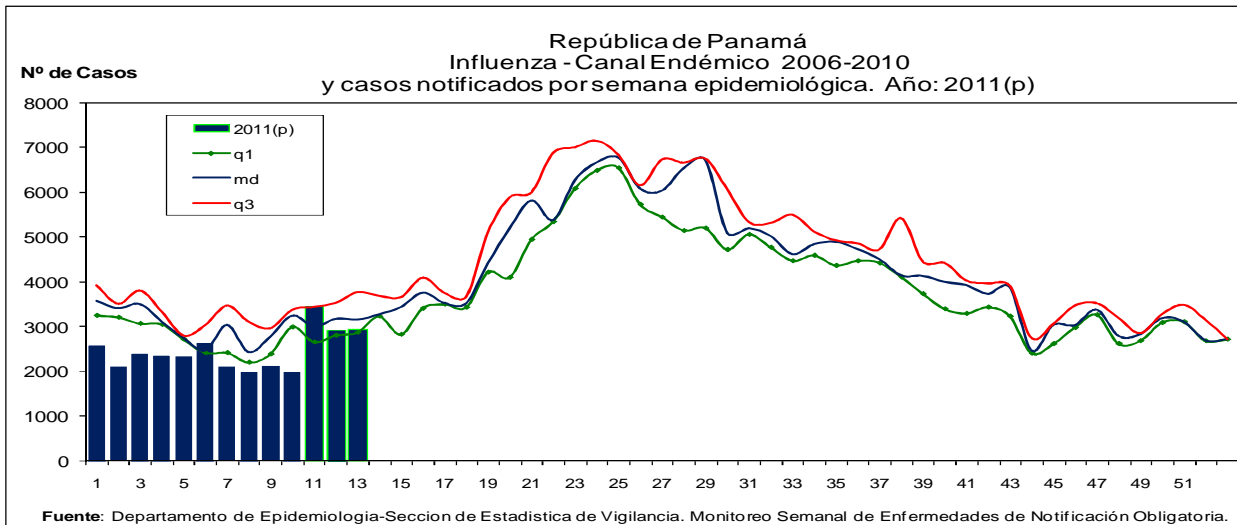
Fuente: Departamento de Epidemiología-Sección de Estadística de Vigilancia - Monitoreo semanal.

Eventos nacionales de interés epidemiológico: Diarreas

Para esta semana (13) el canal endémico de diarreas a nivel nacional, refleja aumento del número de casos en relación a la semana anterior del año 2011. Las regiones de, Bocas del Toro, Colón, Chiriquí, Darién, Herrera, Los Santos, San Miguelito y Panamá Oeste, registran casos por encima del tercer cuartil para esta semana.

Se recomienda a los Departamentos de Calidad de Agua, Saneamiento Ambiental, Protección de Alimentos, Promoción de la Salud, investigar posibles fuentes de infección así como exhortar a la comunidad a adoptar y fortalecer la práctica constante y sostenida de las medidas de prevención y control correspondientes encaminadas sobre todo a la higiene de las manos, la higiene de los alimentos en su almacenamiento, preparación y consumo. La higiene del medio ambiente, del agua y de la disposición de residuos líquidos y sólidos. Los edificios y viviendas con tanques de reserva deben limpiarse periódicamente.

CURVAS ENDÉMICAS NACIONALES DE INTERÉS EPIDEMIOLÓGICO



Evento internacional de interés epidemiológico:

República de Haití:

“Desde el inicio del brote de cólera en la SE 42 de 2010 a la SE 8 de 2011, el MSPP de Haití registró un total de 251.043 casos de cólera de los cuales 53,9% (135.432) requirieron hospitalización y el 1,9% (4.664) fallecieron (tasa global de letalidad). La tasa de letalidad hospitalaria a nivel nacional durante esta misma semana fue de 1,1% .

República Dominicana : El Ministerio de Salud Pública informó que desde el inicio del brote hasta la SE 9 del 2011 fueron confirmados por laboratorio 568 casos, incluidas seis defunciones.·

Fuente: Alerta Epidemiológica. OPS/OMS