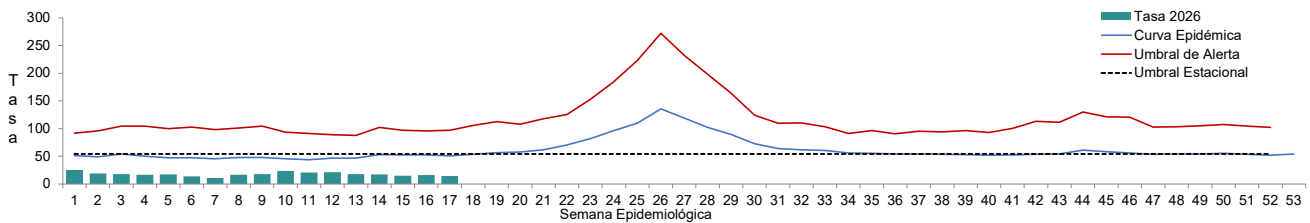


Elaborado por: Dra. Yadira de Moltó / Dra. Catherine Castillo
Revisado: Dr. Pablo González - Jefe del Departamento Nacional de Epidemiología

A través de la vigilancia del síndrome gripal (ETI), las neumonías y bronconeumonías, y la bronquiolitis, se monitorea clínicamente el comportamiento de los virus respiratorios circulantes en el país.

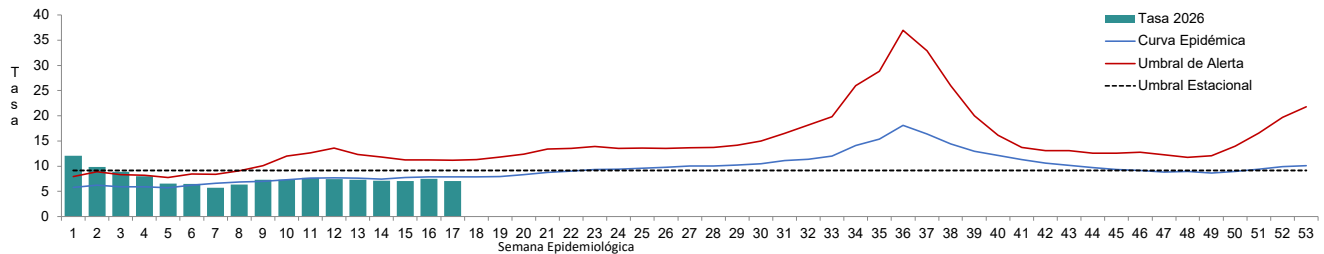
Para la semana epidemiológica 17 de 2026, la tasa de incidencia del síndrome gripal se calculó en 14 casos por 100,000 habitantes, situándose por debajo del umbral estacional y evidenciando una leve disminución en comparación con la semana previa. En el caso de las neumonías y bronconeumonías, la tasa de incidencia correspondiente a la misma semana fue de 7.0 casos por 100,000 habitantes, manteniéndose por debajo del umbral estacional y de la curva epidémica.

Síndrome Gripal (ETI) : Tasa* de Incidencia, Curva Epidémica Promedio, Umbral de Alerta y Umbral Estacional según semana y año.
Período 2010 -2025. República de Panamá. 2026/p



*: Tasa por 100 000 habitantes
/p SE 17
Fuente: Departamento de Epidemiología

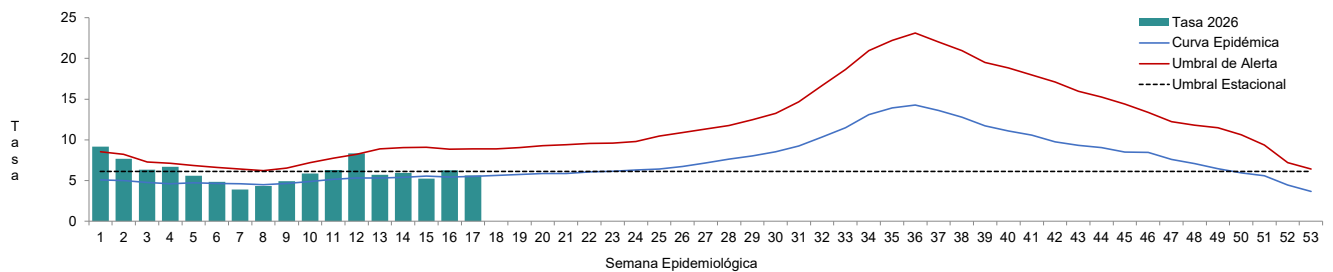
Neumonía y Bronconeumonía: Tasa* de incidencia, curva epidémica promedio, umbral de alerta y umbral estacional según semana y año.
Período 2009 -2025. República de Panamá. 2026/p



*: Tasa por 100 000 habitantes
/p SE 17
Fuente: Departamento de Epidemiología

Por su parte, la bronquiolitis presentó una tasa de incidencia de 5.6 casos por 100,000 habitantes, disminuyendo la tasa respecto a la semana anterior. No obstante, este evento se ubica bajo el umbral estacional y de la curva epidémica.

Bronquiolitis: Tasa* de incidencia, curva epidémica promedio, umbral de alerta y umbral estacional según semana y año.
Período 2009 -2025. República de Panamá. 2026/p



*: Tasa por 100 000 habitantes
/p SE 17
Fuente: Departamento de Epidemiología

**Informe de COVID-19
 SE 17**

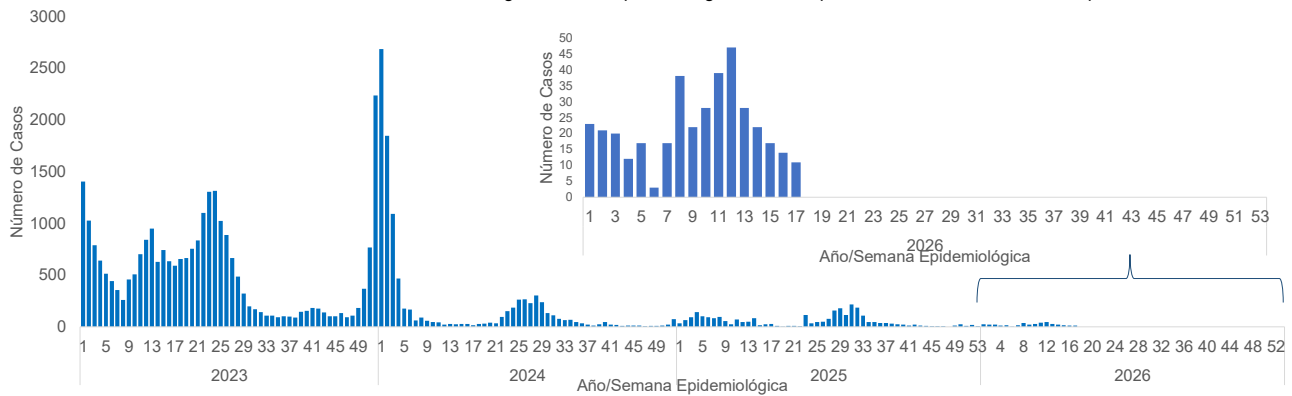
Para la semana epidemiológica 17 de 2026 se notificaron 11 casos confirmados de COVID-19, acumulándose 377 casos en lo que va del año. La positividad disminuye a 3.2% en comparación con la semana anterior. No se notifican defunciones en la SE 17 por lo que el acumulado anual de defunciones por COVID-19 es de 04.

DATOS SEMANA EPIDEMIOLÓGICA 17 (26 de abril al 02 de Mayo de 2026)	
Nuevos casos confirmados	11
Hospitalizados	10
Sala	10
UCI	0
Defunciones	0
Pruebas de laboratorio realizadas	342
Porcentaje de positividad	3.2%

/p SE 17

Fuente: Departamento de Epidemiología

Casos de COVID-19 según semana epidemiológica, en la República de Panamá, 2023-2026/p



/p SE 17

Fuente: Departamento de Epidemiología

Defunciones por COVID-19

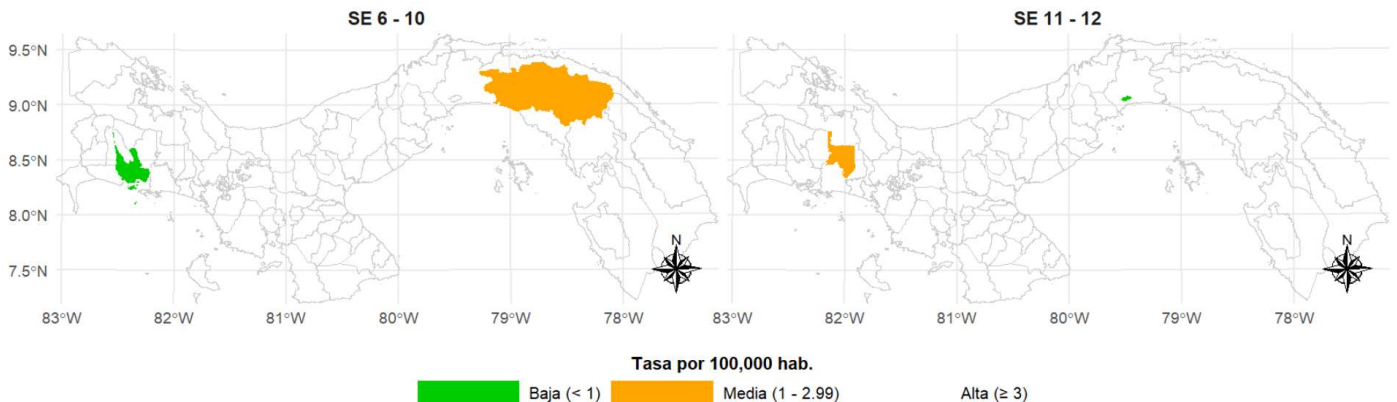
De las 04 defunciones por COVID-19, el 50% se ha dado en adultos mayores de 80 años y más. En cuanto al sexo se da una relación 1:1.

En cuanto a antecedentes, el 100% de las defunciones no contaba con vacunación contra SARS-CoV-2 actualizada y 50% tenía 03 dosis cuya última vacunación fue en 2022, mientras que el 75.0% presentaba factores de riesgo, principalmente relacionados con edad avanzada y comorbilidades metabólicas, cardiovasculares y renales.

Desde el punto de vista geográfico, las defunciones se concentraron principalmente en la región de Chiriquí, Panamá Este, San Miguelito, Comarca Ngäbe Buglé.

Tasa de mortalidad por COVID-19 por distrito en la República de Panamá

Agrupación por semana epidemiológica cada 5 semanas - 2026 / hasta SE 17

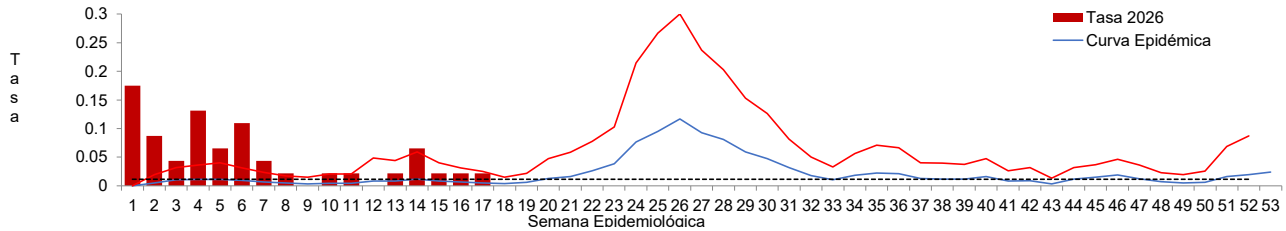


Fuente: Departamento de Epidemiología

Defunciones por Influenza:

En la semana epidemiológica 17 de 2026 no se notifican defunciones por influenza. El acumulado anual es de 39 defunciones.

Defunciones por influenza: Tasa* de mortalidad, Curva Epidémica Promedio, Umbral de Alerta y Umbral Estacional según semana y año. Período 2015 - 2019, 2022-2025. República de Panamá. 2026/p

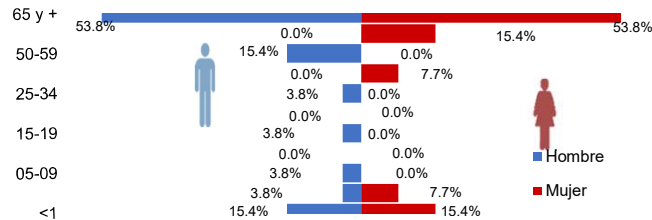


/p SE 17

Fuente: Departamento de Epidemiología

Defunciones por influenza según características epidemiológicas

Defunciones por influenza según sexo y grupo de edad, en la República de Panamá, 2026
/p



/p SE 17

Fuente: Departamento de Epidemiología

Del total de 39 defunciones por influenza registradas en el año, el 64.9% correspondió a hombres.

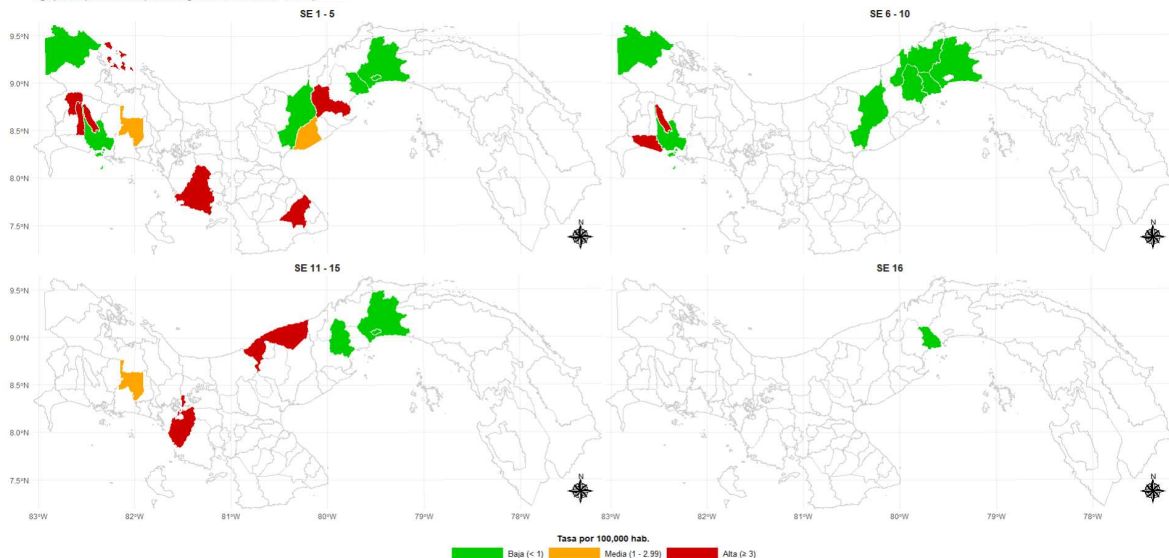
La mayor proporción de defunciones se concentró en el grupo de 65 años y más (51.4%), seguido por los menores de 1 año.

En cuanto a antecedentes, el 100% de las defunciones no contaba con vacunación contra influenza en la temporada actual y 82% tampoco estaba vacunado contra la temporada 2025, mientras que el 74.4% presentaba factores de riesgo, principalmente relacionados con edad avanzada y comorbilidades metabólicas, cardiovasculares y renales.

Respecto al agente identificado, la mayoría de las defunciones se asociaron a influenza A (69.2%), incluyendo subtipos H1N1pdm09 y H3N2, mientras que una menor proporción correspondió a influenza B.

Desde el punto de vista geográfico, las defunciones se concentraron principalmente en la región de Chiriquí, seguida por Panamá Oeste, Panamá Metro y Bocas del Toro.

Tasa de mortalidad por influenza por distrito en la República de Panamá
Agrupación por semana epidemiológica cada 5 semanas - 2026/p: 17



Fuente: Departamento de Epidemiología

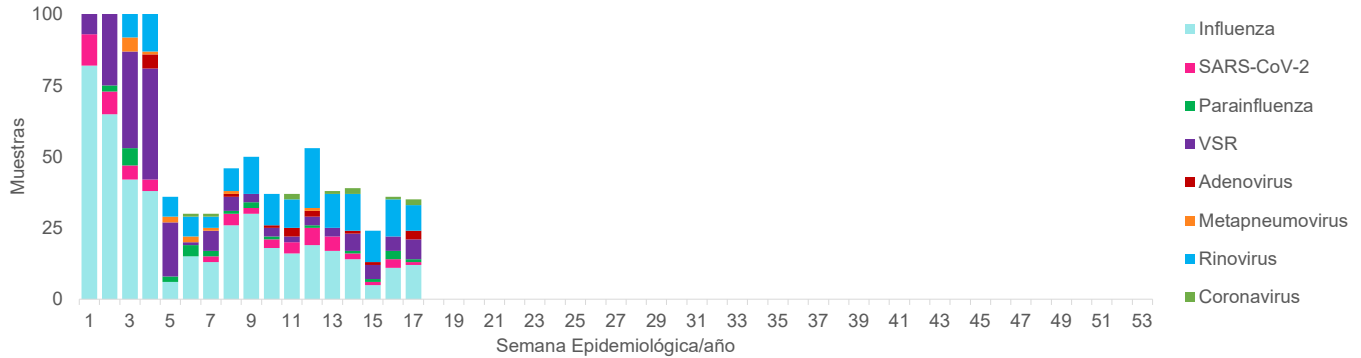
En la semana epidemiológica 17 de 2026 se identificó circulación de diversos virus respiratorios, incluyendo influenza, rinovirus, adenovirus, SARS-CoV-2 y VSR. El rinovirus fue el virus detectado con mayor frecuencia (33% de positividad), seguido de la influenza que registra una positividad de 21.8%, ubicándose por encima del umbral de alerta.

El VSR presentó una positividad de 15.6%, situándose por encima del umbral de alerta y pero debajo del umbral estacional.

Por su parte, la positividad de SARS-CoV-2 fue de 3.2%, manteniéndose por debajo del umbral estacional y de la curva epidémica.

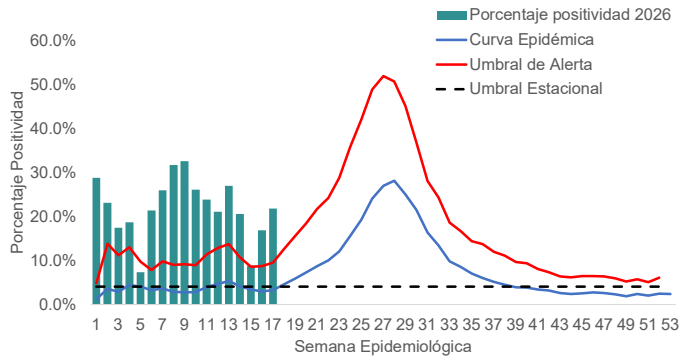
El metapneumovirus registró una positividad de 0%, ubicándose por debajo del umbral estacional, la curva epidémica y el umbral de alerta.

Número de muestras positivas por virus respiratorios, vigilancia centinela de la República de Panamá, 2026/p



Fuente Sistema de vigilancia de virus respiratorios, FluNet

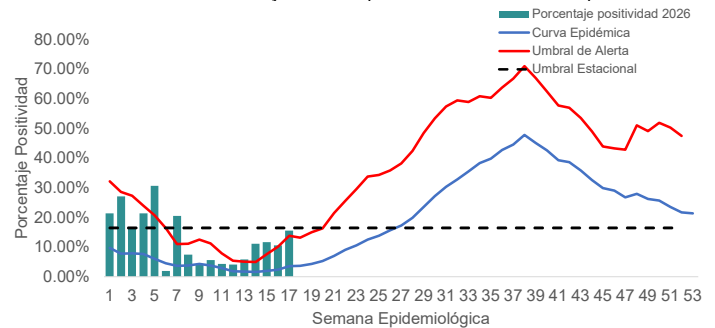
Porcentaje de positividad de Influenza, curva epidémica promedio, umbral de alerta y umbral estacional según semana y año. Periodo 2015 - 2025. República de Panamá. 2026/p.



/p SE 17

Fuente Sistema de vigilancia de virus respiratorios, FluNet

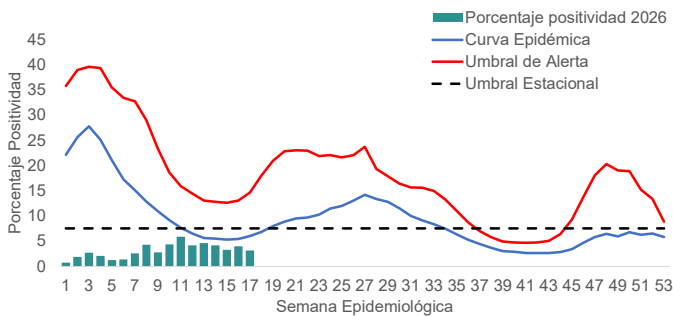
Porcentaje de positividad de Virus Sincitial Respiratorio, curva epidémica promedio, umbral de alerta y umbral estacional según semana y año. Periodo 2013-2019 y 2024. República de Panamá. 2026/p.



/p SE 17

Fuente Sistema de vigilancia de virus respiratorios, FluNet

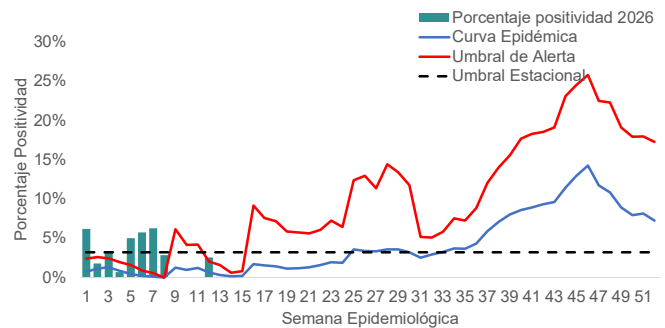
Porcentaje de positividad de SARS-CoV-2, curva epidémica promedio, umbral de alerta y umbral estacional según semana y año. Periodo 2020-2025. República de Panamá. 2026/p.



/p SE 17

Fuente Sistema de vigilancia de virus respiratorios, FluNet

Porcentaje de positividad de Metaneumovirus curva epidémica promedio, umbral de alerta y umbral estacional según semana y año. Periodo 2012-2019 y 2021-2025. República de Panamá. 2026/p. -



/p SE 17

Fuente Sistema de vigilancia de virus respiratorios, FluNet

Muestras positivas a virus respiratorios en sitios centinelas de Panamá, según semana epidemiológica. 2026p

Año	SE	Positivo Influenza A				Positivo Influenza B			Positivo VRS			Positivo SARS-CoV-2	Positivo otros virus respiratorios*						
		A(H1N1)pdm09	A no subtipificado	A no subtipificable	A(H3N2)	B Victoria	B Yamagata	B linaje no determinado	VRS no tipificado	VRS A	VRS B		SARS-CoV-2	Parainfluenza	Adenovirus	Metapneumovirus	Rinovirus	Coronavirus	Bocavirus
YEAR	EW	FLU_H1N1	FLU_ANOSU	FLU_ANOSA	FLU_AH3	FLU_BVIC	FLU_BYAMI	FLU_BNDT	RSV_NP	RSV_A	RSV_B	SC2	ORV_PARAINF	ORV_ADENO	ORV_METAPNEU	ORV_RHINO	ORV_CORONA	ORV_BOCA	ORV_OTHER
2025	1	51	2	0	28	1	0	0	31	12	13	11	0	2	5	20	0	9	0
2025	2	25	11	0	28	1	0	0	33	22	15	8	2	0	3	26	2	2	0
2025	3	14	15	0	12	1	0	0	17	12	5	5	6	0	5	26	1	1	0
2025	4	10	13	0	15	0	0	0	24	14	1	4	0	5	1	22	0	5	0
2025	5	2	2	0	2	0	0	0	2	13	4	0	2	0	2	7	0	1	1
2025	6	1	5	0	9	0	0	0	0	0	1	0	4	0	2	7	1	0	0
2025	7	4	2	0	7	0	0	0	0	5	2	2	2	0	1	4	1	1	0
2025	8	9	4	0	13	0	0	0	0	4	1	4	1	1	1	8	0	0	0
2025	9	3	8	0	18	0	0	1	1	1	1	2	2	0	0	13	0	1	0
2025	10	3	4	0	11	0	0	0	0	3	0	3	1	1	0	11	0	2	0
2025	11	2	2	0	12	0	0	0	0	2	0	4	0	3	0	10	2	0	0
2025	12	1	3	0	15	0	0	0	0	1	2	6	1	2	1	21	0	0	0
2025	13	0	3	0	14	0	0	0	0	2	1	5	0	0	0	12	1	0	0
2025	14	0	1	0	12	0	0	1	1	5	0	2	1	1	0	13	2	1	1
2025	15	0	0	0	5	0	0	0	0	2	3	1	1	1	0	11	0	0	0
2025	16	0	3	0	7	0	0	1	0	5	0	3	3	0	0	13	1	1	1
2025	17	0	1	0	11	0	0	0	0	7	0	1	1	3	0	9	2	1	0
2025	18																		
2025	19																		
2025	20																		
2025	21																		
2025	22																		
2025	23																		
2025	24																		
2025	25																		
2025	26																		
2025	27																		
2025	28																		
2025	29																		
2025	30																		
2025	31																		
2025	32																		
2025	33																		
2025	34																		
2025	35																		
2025	36																		
2025	37																		
2025	38																		
2025	39																		
2025	40																		
2025	41																		
2025	42																		
2025	43																		
2025	44																		
2025	45																		
2025	46																		
2025	47																		
2025	48																		
2025	49																		
2025	50																		
2025	51																		
2025	52																		
2025	53																		