

**MINISTERIO DE SALUD-REP. DE PANAMÁ
DIRECCION GENERAL DE SALUD
DEPARTAMENTO DE EPIDEMIOLOGIA**

Informe de malaria: Semana: No. 22 (03-01-2021 a 05-06-2021)

Fecha de Elaboración: 14 de junio 2021

Elaborado: Dra. Lizbeth Cerezo

Revisado: Dr. Leonardo Labrador

En esta semana se registran 6 y actualizan 19 casos de semanas anteriores correspondiente a las regiones de: K. Yala (7), P. Este (6) y Darién (6); para tener un acumulado de **1531** casos.

Tabla nº1 Número de casos confirmados de malaria según región de toma de muestra en Panamá, año 2021 (SEM 22)

Región	Casos	
	Actual	Acumulado
C. NGÄBE BUGLE	2	70
DARIEN	0	199
KUNA YALA	4	355
PANAMA ESTE	0	894
PANAMA NORTE	0	3
PANAMA OESTE	0	3
PANAMA METRO	0	5
VERAGUAS	0	1
CHIRIQUI*	0	1
Total	6	1531

Fuente: Departamento Nacional de Epidemiología/ Sisvig tablero de mando

*Caso pertenece al foco de Santa Fe, Darién

De los casos actualizados esta semana el 51% (13/25) fue en mujeres; la relación es de 1:1

Tabla nº2 Número de casos confirmados de malaria según sexo en Panamá, año 2021 (SEM 22)

Sexo	Casos
F	702
M	825
S/D	4
Total	1506

Fuente: Departamento Nacional de Epidemiología/ Sisvig tablero de mando

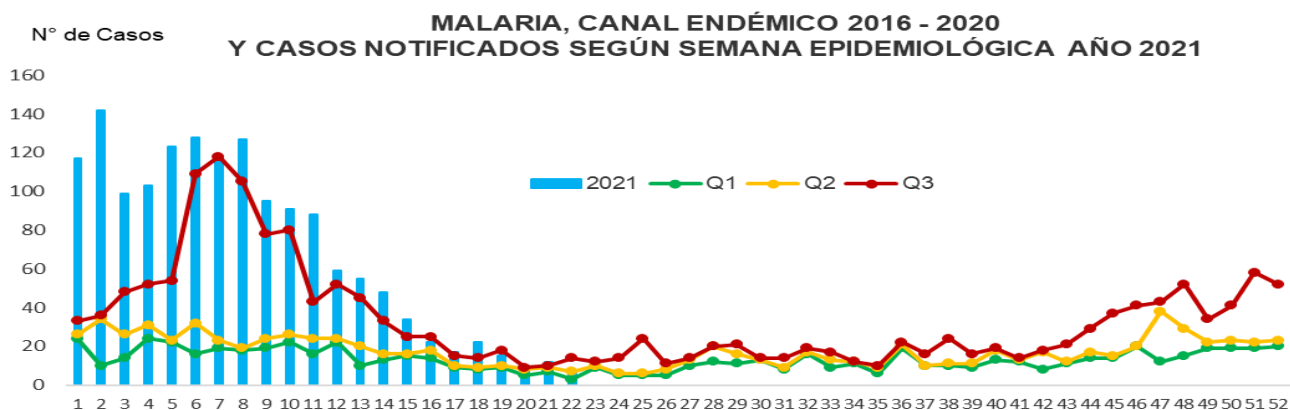
Los niños menores de 14 años son los que más casos registran.

Tabla nº3 Número de casos confirmados de malaria según grupo de edad en Panamá, año 2021 (SEM 22)

Grupo de Edad	N° de Casos
< 1 año	37
1 a 4	246
5 a 9	259
10 a 14	234
15 a 19	157
20 a 24	119
25 a 34	162
35 a 49	191
50 a 59	65
60 a 64	12
65 y más	49
Total	1531

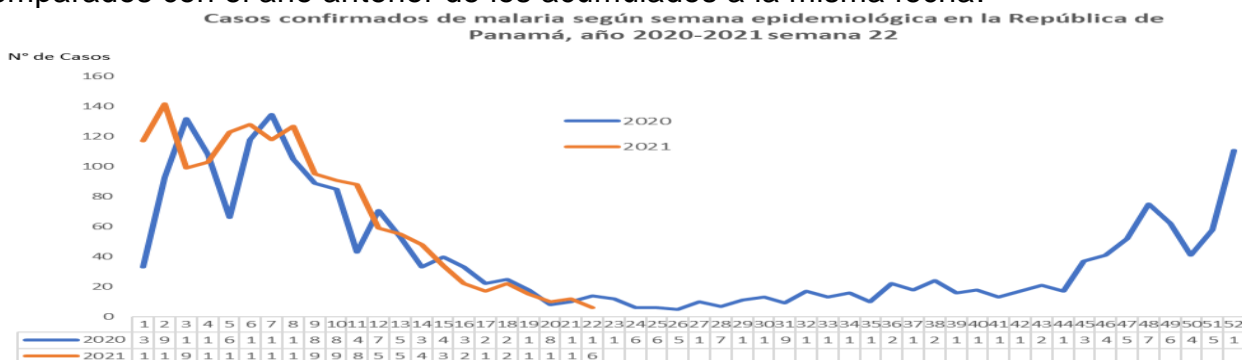
Fuente: Departamento Nacional de Epidemiología/ Sisvig tablero de mando

El canal endémico se observa una franca epidemia semana tras semana desde inicio de año, sin embargo, según la temporalidad del comportamiento de la malaria en Panamá la tendencia es una disminución de los casos, por lo que se está siguiendo el mismo patrón de este comportamiento al observar los datos como país.



FUENTE: MINSA_Departamento de Epidemiología/Sección de Estadística/SISVIG

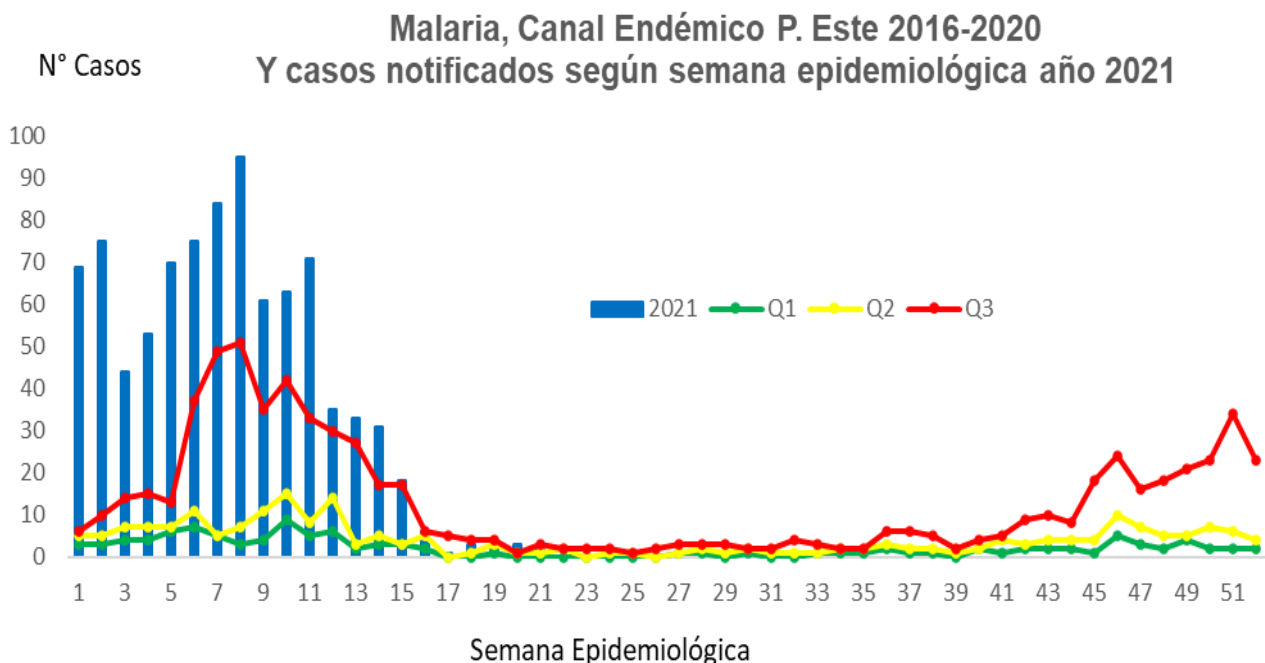
Aunque se observa un descenso en los casos, existe un ligero aumento de los casos comparados con el año anterior de los acumulados a la misma fecha.



Fuente: Departamento Nacional de Epidemiología/ Sisvig tablero de mando

Región de salud de Panamá Este

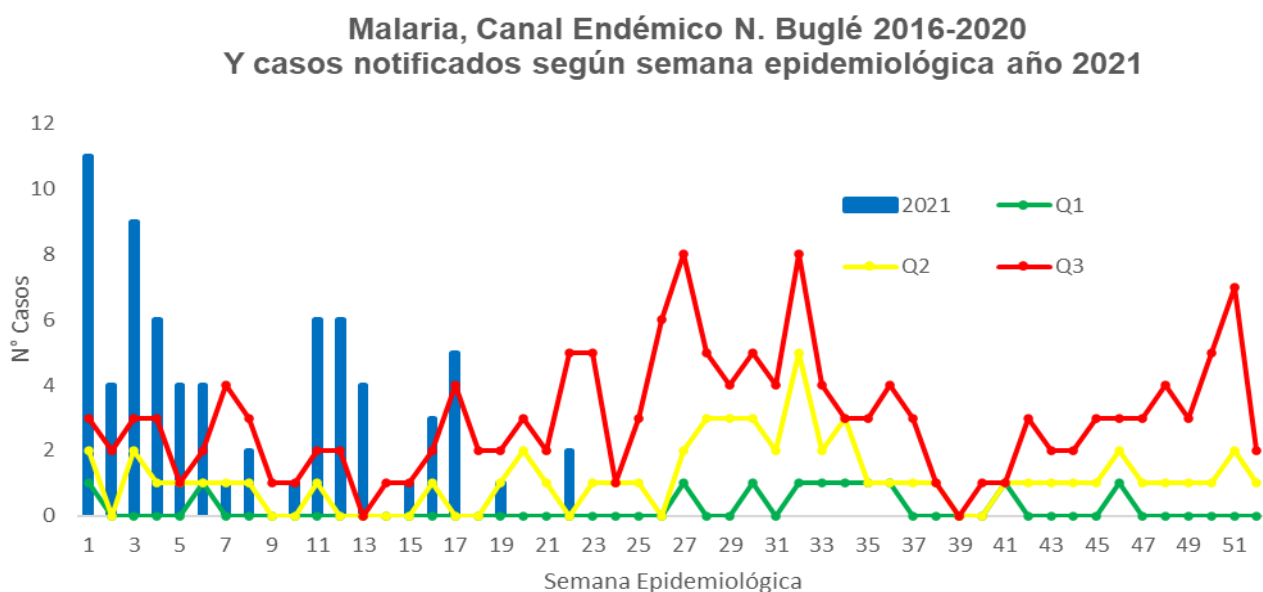
La región de P. Este en esta semana se actualizan **6** casos de semanas anteriores, para tener un acumulado de **894** el cual corresponde al 58% (894/1531) de los casos a nivel nacional. En el canal endémico se observa una franca epidemia desde inicio de año, con una disminución de casos siguiendo el comportamiento de la enfermedad en esta región.



Fuente: Departamento Nacional de Epidemiología/ Sisvig tablero de mando

Región de salud de Ngäbe Buglé

La región de N. Buglé esta semana registra 2 casos para tener un acumulado de **70** casos, representa el 4.5% (70/1531) de los casos a nivel nacional. En el canal endémico muestra un registro irregular de casos con semanas epidémicas.

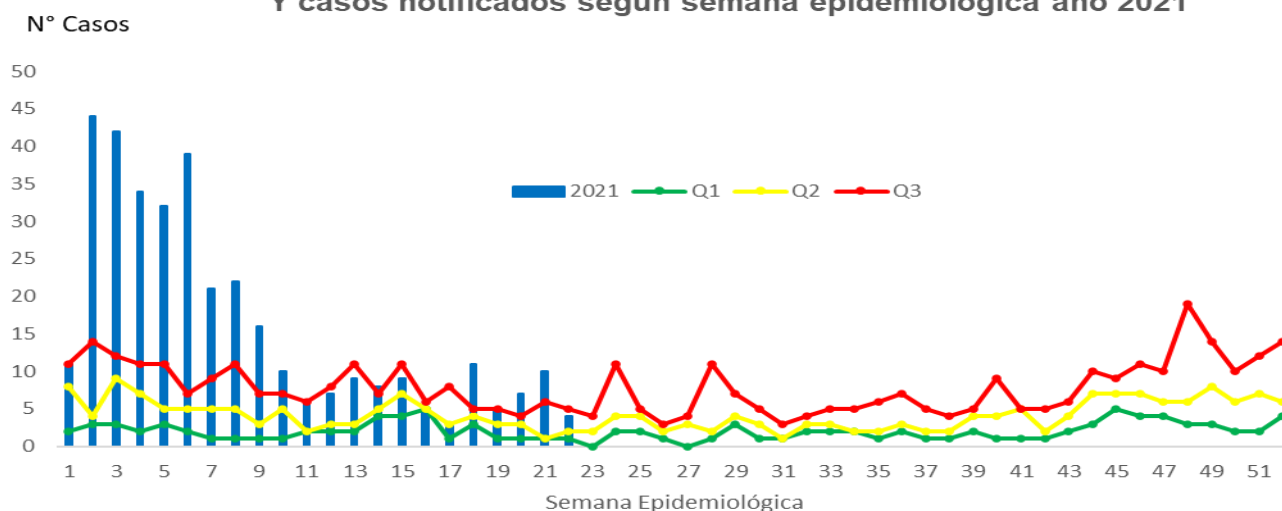


Fuente: Departamento Nacional de Epidemiología/ Sisvig tablero de mando

Región de salud de Kuna Yala

La región de Kuna Yala esta semana registra **4** casos y actualiza **7** para tener un total de **355** casos, que representa el 23% (355/1531) de los casos a nivel nacional. En el canal endémico se observa un aumento de casos en las primeras 10 semanas que sobrepasan la línea epidémica seguido de una disminución abrupta, sin embargo, se están registrando ascensos y descensos irregulares que pueden incidir en brotes específicos de algún foco malárico.

Malaria, Canal Endémico K. Yala 2016-2020
Y casos notificados según semana epidemiológica año 2021

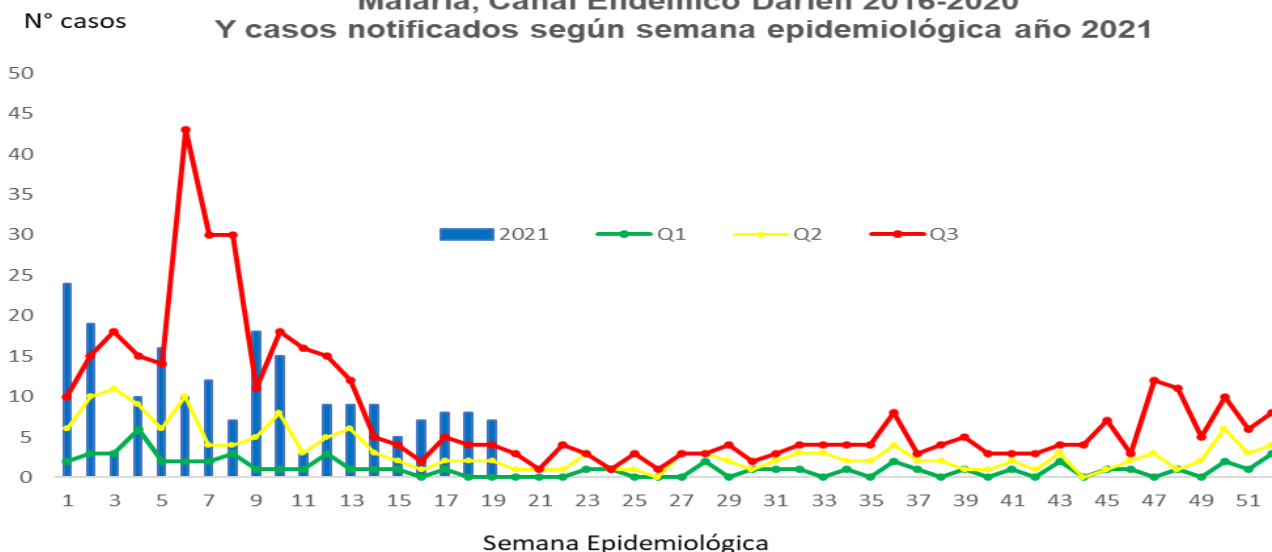


Fuente: Departamento Nacional de Epidemiología/ Sisvig tablero de mando

Región de Salud de Darién

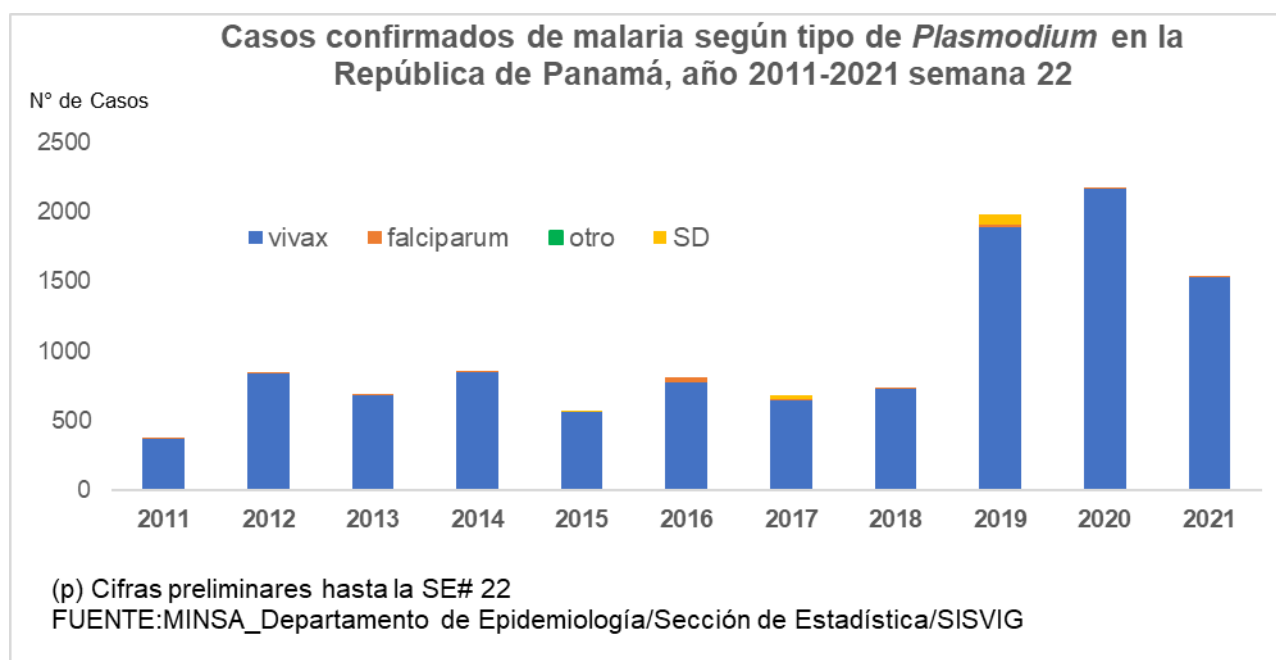
En esta semana se actualizan **6** casos de semanas anteriores para tener un acumulado de **199** casos, el cual corresponde el 12% (199/1531) de los casos a nivel nacional. En el canal endémico se observa un registro de brotes irregular hasta la semana 13 seguido de un registro epidémico sostenida hasta la semana 19 y sin registro de casos en las siguientes semanas.

Malaria, Canal Endémico Darién 2016-2020
Y casos notificados según semana epidemiológica año 2021



Fuente: Departamento Nacional de Epidemiología/ Sisvig tablero de mando

La mayoría de los casos en es por *P. vivax*.



Comentarios

- Verificar el flujo de información en las regiones, ya que llama la atención que semana tras semanas se actualizan caso de semanas anteriores, ya que puede ser por la no oportunidad de diagnóstico o por la demora en la digitalización de los datos en la plataforma del sistema de información en salud pública "SISVIG".

Actividades

- Capacitación a la región de Darién para el registro de los casos en el módulo de malaria dentro del sistema de información de salud pública "SISVIG".

Recomendaciones

- Realizar una campaña constante de promoción con énfasis en la búsqueda de diagnóstico al tener el primer síntoma.
- Intensificar la búsqueda reactiva de casos y realizarla prolongada (2-4 semanas alrededor de un caso).
- Intensificar la estrategia del DTIR (Detección, Diagnóstico, Tratamiento, Investigación y Respuesta).
- Continuar la clasificación de casos por parte de los epidemiólogos regionales, por lo que nos ayudará a establecer y delimitar los focos maláricos a nivel nacional para la toma de decisiones.