

**MINISTERIO DE SALUD-REP. DE PANAMÁ
DIRECCION GENERAL DE SALUD
DEPARTAMENTO DE EPIDEMIOLOGIA**

Informe de malaria: Semana: No. 38 (03-01-2021 a 25-09-2021)

Fecha de Elaboración: 30 de septiembre 2021

Elaborado: Dra. Lizbeth Cerezo

Revisado: Dra. Lourdes Moreno

En esta semana se notifican **48** casos de las cuales 21 casos corresponden a la semana actual de las regiones de Kuna Yala (11), Darién (5), N. Buglé (2) y P. Este (2); los 27 casos de semanas anteriores corresponden a las regiones de: P. Este (3), Kuna Yala (21), Darién (1) y se diagnosticaron 2 casos en regiones no endémicas (Metropolitana y Bocas del Toro); para tener un acumulado de **2031** casos.

Tabla nº1 Número de casos confirmados de malaria según región de toma de muestra en Panamá, año 2021 (SEM 37-38)

Región	Casos		
	Actual	Acumulado Sem 38	Acumulado Sem 37
C. Ngäbe Buglé	2	96	94
Darién	5	233	227
Kuna Yala	11	680	648
Panamá Este	3	999	993
Panamá Norte*	0	4	4
Panamá Oeste *	0	5	5
Panamá Metro*	0	8	7
Veraguas*	0	2	2
Chiriquí*	0	1	1
Bocas del Toro*	0	2	1
San Miguelito*	0	1	1
Total	21	2031	1983

Fuente: Departamento Nacional de Epidemiología/ Sisvig tablero de mando

- * P. Norte: Casos pertenecen al foco Akua Yala, P. Este
- P. Oeste: corresponde a foco Akua Yala (1) y Pto. Limón (3), y 1 en investigación
- P. Metro: Casos pertenecen a los focos de Ipeti Kuna, P. Este (1), Wargandi, Darién (1), Mulatupu, Kuna Yala (1), Akua Yala, P. Este y los otros 4 en investigación.
- Veraguas: Casos en investigación de procedencia
- Chiriquí: Caso pertenece al foco de Santa Fe, Darién
- Bocas del Toro: Casos en investigación de foco malárico
- San Miguelito: caso de I. Kuna, P. Este.

La relación hombre: mujer está 1:1

Tabla n°2 Número de casos confirmados de malaria según sexo en Panamá, año 2021 (SEM 37-38)

Sexo	Casos	
	Acumulado Sem 38	Acumulado sem 37
F	923	899
M	1108	1084
Total	2031	1983

Fuente: Departamento Nacional de Epidemiología/ Sisvig tablero de mando

Los niños menores de 14 años son los que más casos registran.

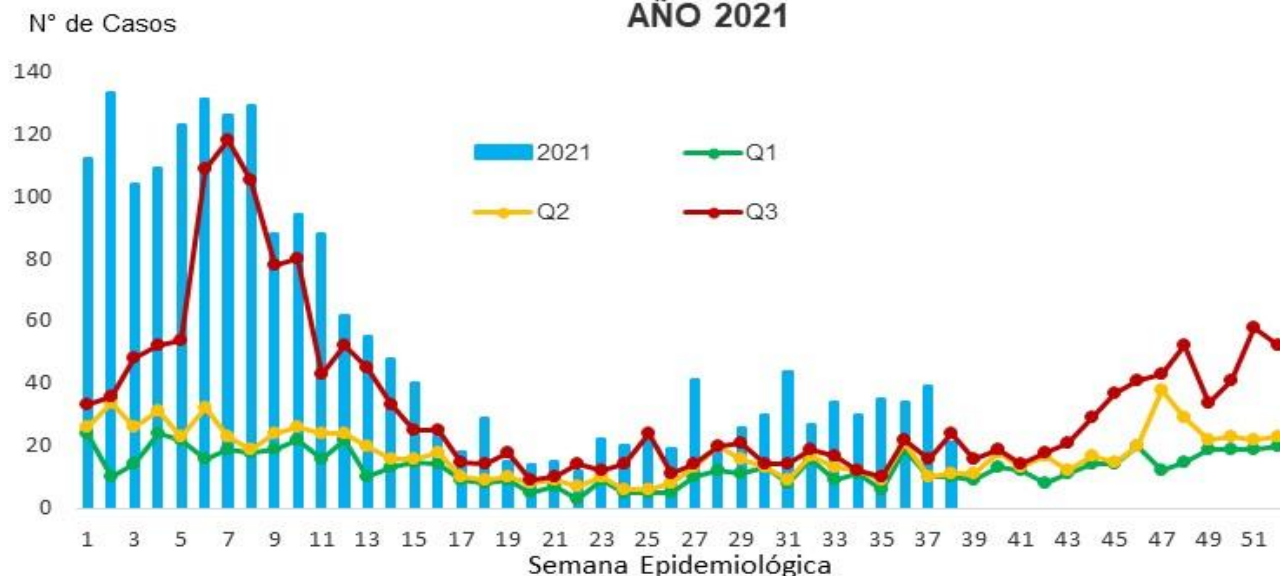
Tabla n°3 Número de casos confirmados de malaria según grupo de edad en Panamá, año 2021 (SEM 37-38)

Grupo de Edad	N° de Casos	
	Semana 38 ac	Semana 37 ac
< 1 año	46	46
1 a 4	329	326
5 a 9	305	298
10 a 14	296	294
15 a 19	218	210
20 a 24	169	164
25 a 34	226	216
35 a 49	261	256
50 a 59	90	86
60 a 64	20	20
65 y más	71	67
Total	2031	1983

Fuente: Departamento Nacional de Epidemiología/ Sisvig tablero de mando

Se mantiene el registro de casos sobrepasando la línea epidémica.

MALARIA, CANAL ENDÉMICO 2016 - 2020 Y CASOS NOTIFICADOS SEGÚN SEMANA EPIDEMIOLÓGICA AÑO 2021



FUENTE: MINSA_Departamento de Epidemiología/Sección de Estadística/SISVIG

En comparación al año anterior a la misma fecha tenemos mas casos registrados este año, sin embargo, desde la semana 23 es evidente ese aumento de casos.

Casos confirmados de malaria según semana epidemiológica en la República de Panamá, año 2020-2021 semana 38

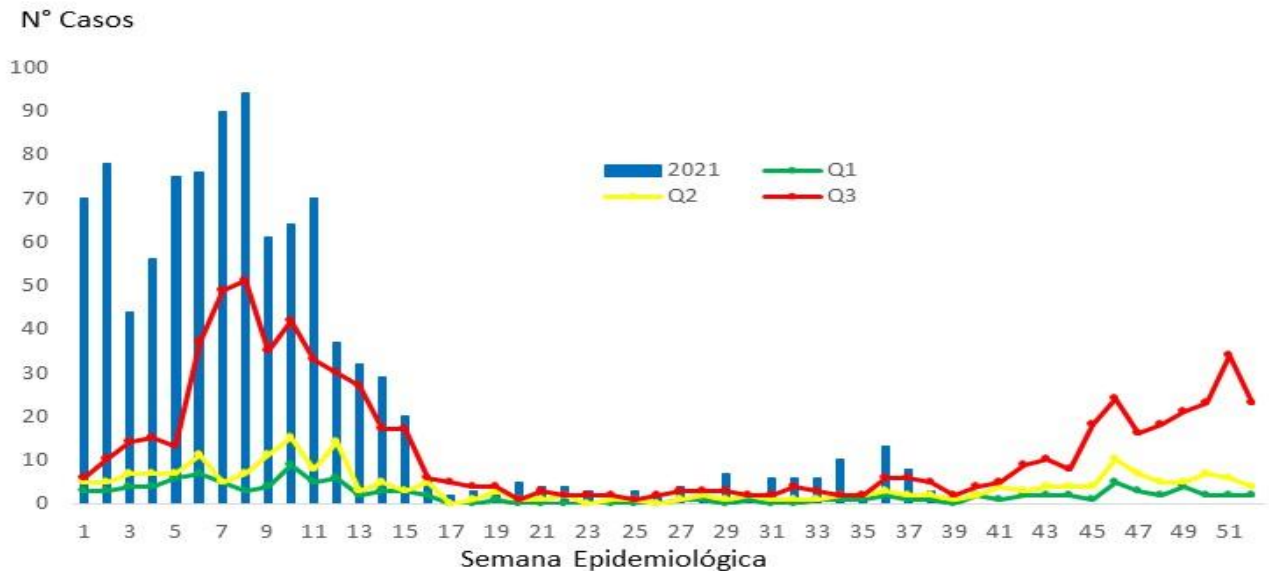


Fuente: Departamento Nacional de Epidemiología/ Sisvig tablero de mando

Región de salud de Panamá Este

La región de P. Este tiene un acumulado de **999** el cual corresponde al 49% (999/2031) de los casos a nivel nacional. Todas las semanas se actualizan casos lo que conlleva a sobrepasar la línea epidémica.

Malaria, Canal Endémico P. Este 2016-2020
Y casos notificados según semana epidemiológica año 2021

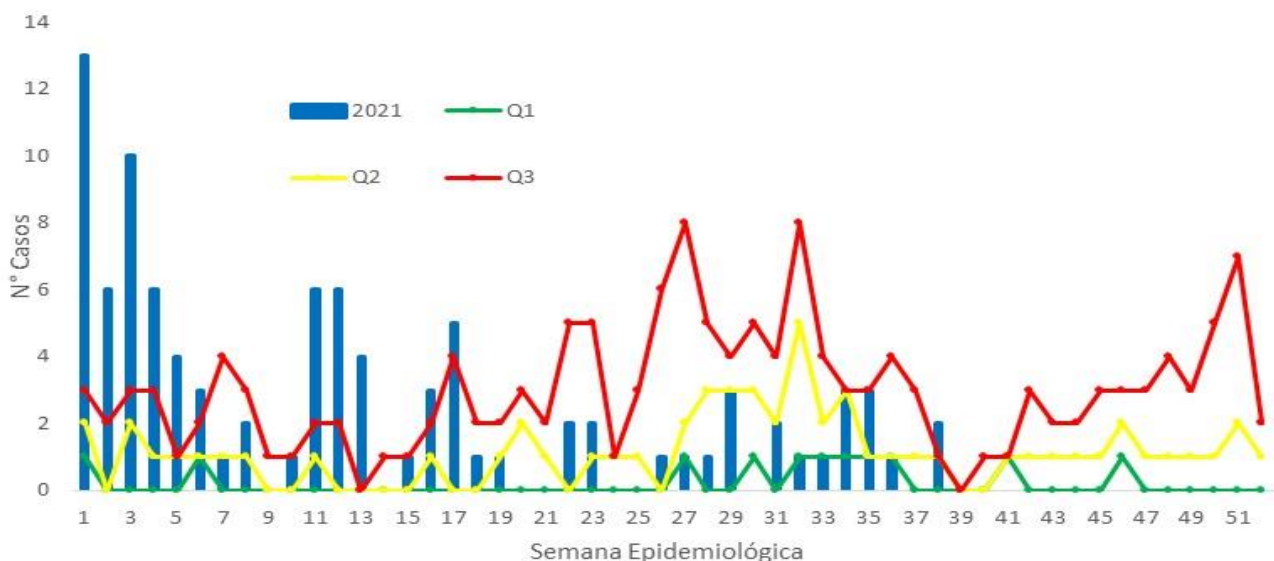


Fuente: Departamento Nacional de Epidemiología/ Sisvig tablero de mando

Región de salud de Ngäbe Buglé

La región de N. Buglé tiene un acumulado de **96** casos, representa el 4.7% (96/2031) de los casos a nivel nacional. Con dos casos notificados esta semana de Santa Catalina.

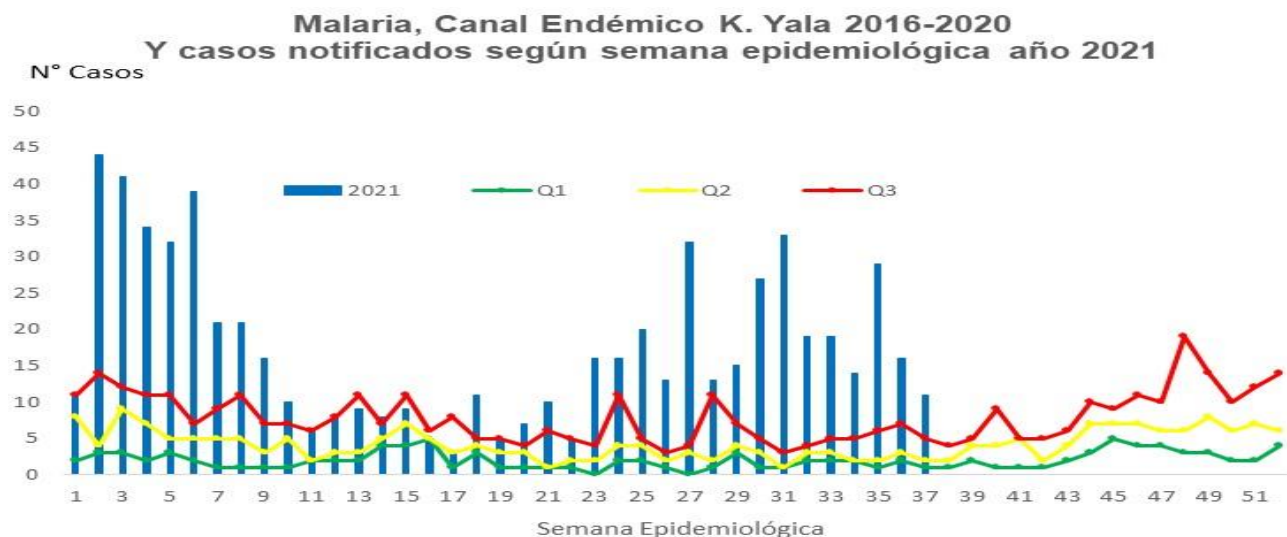
Malaria, Canal Endémico N. Buglé 2016-2020
Y casos notificados según semana epidemiológica año 2021



Fuente: Departamento Nacional de Epidemiología/ Sisvig tablero de mando

Región de salud de Kuna Yala

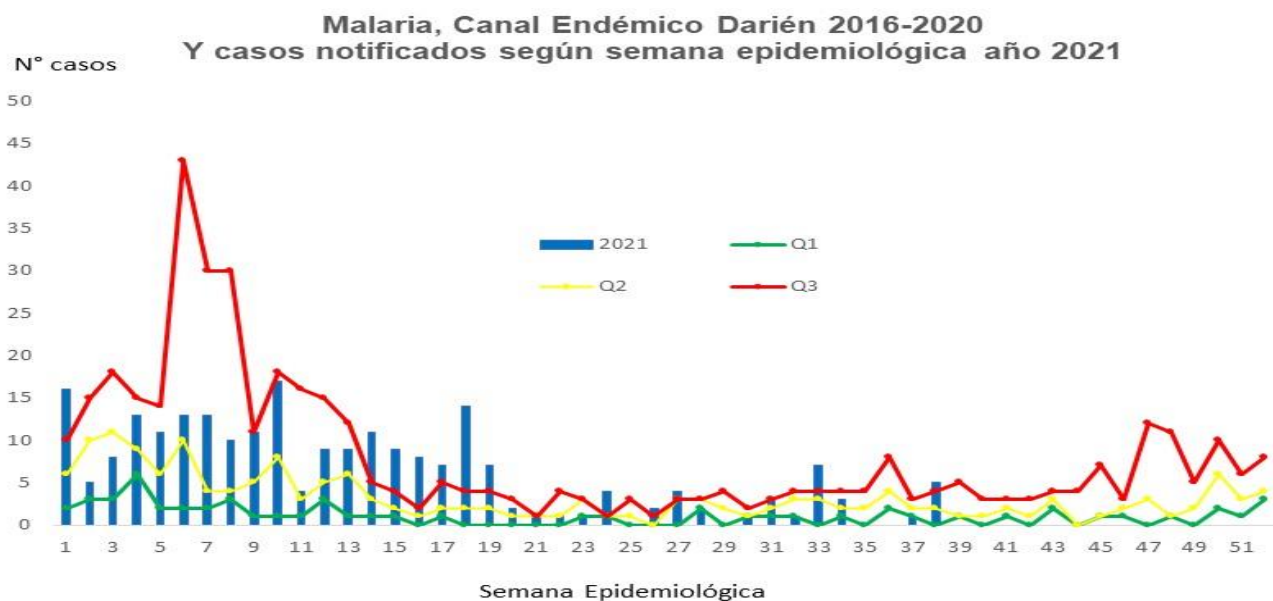
La región de Kuna Yala tiene un acumulado de **680** casos, que representa el 33% (680/2031) de los casos a nivel nacional. En el canal endémico se observa un aumento desde inicio de año sobrepasando la línea epidémica hasta la semana 10 que hubo una disminución de casos; y desde la semana 23 en sostenida epidemia. El 66% (32/48) de los casos notificados esta semana corresponden a esta región.



Fuente: Departamento Nacional de Epidemiología/ Sisvig tablero de mando

Región de Salud de Darién

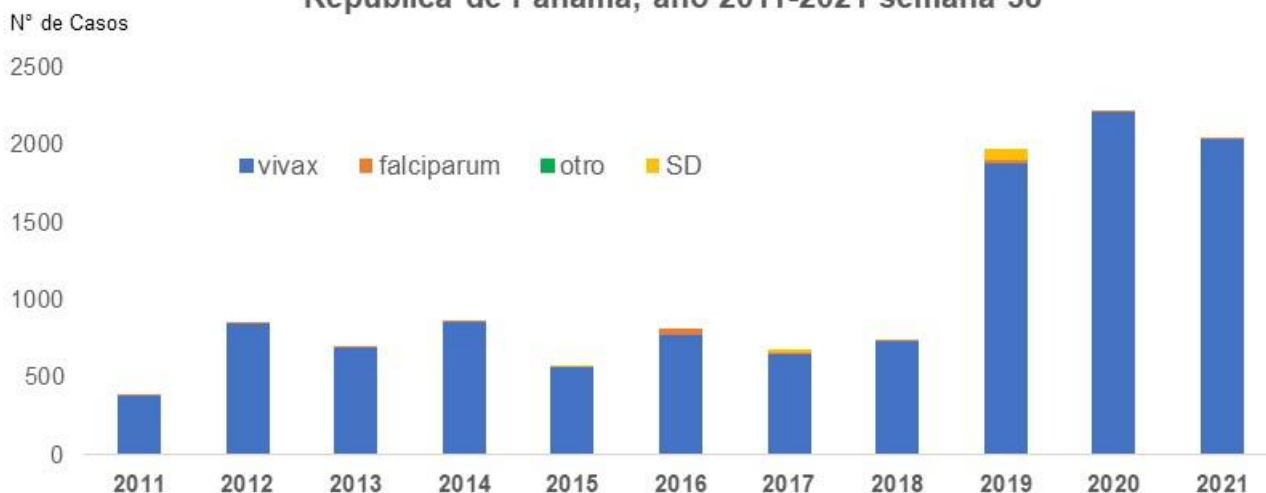
Esta semana registraron seis casos, de los cuales cinco corresponde a la semana actual y uno de la semana anterior para tener un acumulado de **233** casos, el cual corresponde el 11% (233/2031) de los casos a nivel nacional. En el canal endémico se observa un registro de brotes continuos hasta la semana 13, posteriormente sobrepasan la línea epidémica hasta la semana 27; y al momento en alerta.



Fuente: Departamento Nacional de Epidemiología/ Sisvig tablero de mando

La mayoría de los casos en es por *P. vivax*.

Casos confirmados de malaria según tipo de *Plasmodium* en la República de Panamá, año 2011-2021 semana 38



(p) Cifras preliminares hasta la SE# 38

FUENTE: MINSAs Departamento de Epidemiología/Sección de Estadística/SISVIG

Actividades realizadas en la semana

- Jornada de revisión del documento donde se describen las funciones de ellos equipos gestores de focos.

Recomendaciones

- Realizar una campaña constante de promoción con énfasis en la búsqueda de diagnóstico al tener el primer síntoma.
- Intensificar la búsqueda reactiva de casos y realizarla prolongada (4 semanas seguidas alrededor de un caso).
- Intensificar la estrategia del DTIR (Detección, Diagnóstico, Tratamiento, Investigación y Respuesta).
- Continuar la clasificación de casos por parte de los epidemiólogos regionales, por lo que nos ayudará a establecer y delimitar los focos maláricos a nivel nacional para la toma de decisiones.
- Realizar el control de calidad de datos (continuar).