

Tabla No2. Número de Casos confirmados de dengue según semana epidemiológica y región de salud, en la República de Panamá, año 2022 (sem 1-8)

REGIONES DE SALUD	TOTALES	2	3	4	5	6	7	8
TOTAL	156	29	21	15	28	29	16	18
BOCAS DEL TORO	43	13	3	3	7	7	5	5
COCLE	0	0	0	0	0	0	0	0
COLON	1	0	0	0	0	0	0	1
CHIRIQUI	18	4	4	0	4	4	1	1
DARIEN	0	0	0	0	0	0	0	0
HERRERA	7	0	0	0	2	1	2	2
LOS SANTOS	0	0	0	0	0	0	0	0
PANAMA ESTE	13	5	1	3	1	1	2	0
PANAMA OESTE	18	1	5	1	5	2	1	3
PANAMA NORTE	7	1	0	1	2	2	0	1
PANAMA METRO	26	4	3	5	4	4	4	2
SAN MIGUELITO	20	1	4	2	3	7	1	2
VERAGUAS	2	0	0	0	0	1	0	1
KUNA YALA	1	0	1	0	0	0	0	0
C. NGOBE BUGLE	0	0	0	0	0	0	0	0

FUENTE: MINSA/Departamento de Epidemiología/Sección de Estadística/SISVIG

Tabla No3. Número de Casos confirmados de dengue según grupo de edad y región de salud, en la República de Panamá, año 2022 (sem 1-8)

REGIONES DE SALUD	CASOS	TASAS	menor 1 Años		1 - 4 Años		5 - 9 Años		10 - 14 Años		15 - 19 Años		20 - 24 Años		25 - 34 Años		35 - 49 Años		50 - 59 Años		60 - 64 Años		mayor de 65 Años	
			CASOS	TASAS	CASOS	TASAS	CASOS	TASAS	CASOS	TASAS	CASOS	TASAS	CASOS	TASAS	CASOS	TASAS	CASOS	TASAS	CASOS	TASAS	CASOS	TASAS	CASOS	TASAS
TOTAL	156	3.5	0	0.0	5	1.7	19	5.1	18	4.9	18	4.9	11	3.1	27	4.1	25	2.8	19	4.1	3	1.7	11	2.7
BOCAS DEL TORO	43	22.6	0	0.0	1	5.2	3	13.4	2	9.5	5	25.7	3	17.	7	24.7	9	29.2	8	59.7	3	63.9	2	25.2
COCLE	0	0.0	0	0.0	0	0.0	0	0	0	0.0	0	0.0	0	0	0	0.0	0	0.0	0	0.0	0	0.0	0	0.0
COLON	1	.3	0	0.0	0	0.0	1	3.3	0	0.0	0	0.0	0	0	0	0.0	0	0.0	0	0.0	0	0.0	0	0.0
CHIRIQUI	18	3.8	0	0.0	1	2.9	1	2.3	3	7.1	2	4.9	1	2.6	2	3.1	4	5.3	2	4.1	0	0.0	2	3.8
DARIEN	0	0.0	0	0.0	0	0.0	0	0.0	0	0.0	0	0.0	0	0	0	0.0	0	0.0	0	0.0	0	0.0	0	0.0
HERRERA	7	5.9	0	0.0	0	0.0	0	0.0	0	0.0	0	0.0	2	20.8	1	5.6	0	0.0	0	0.0	0	0.0	4	23.1
LOS SANTOS	0	0.0	0	0.0	0	0.0	0	0.0	0	0.0	0	0.0	0	0	0	0.0	0	0.0	0	0.0	0	0.0	0	0.0
PANAMA ESTE	13	10.	0	0.0	0	0.0	3	26.8	2	18.6	0	0.0	1	9.4	1	4.6	2	6.7	2	16.2	0	0.0	2	22.8
PANAMA OESTE	18	2.8	0	0.0	2	5.5	2	4.	0	0.0	4	7.9	3	5.9	4	4.4	3	2.	0	0.0	0	0.0	0	0.0
PANAMA NORTE	7	2.4	0	0.0	0	0.0	1	4.5	3	12.9	0	0.0	0	0	0	0.0	1	1.4	1	3.	0	0.0	1	5.2
PANAMA METRO	26	3.	0	0.0	1	2.2	2	3.5	3	5.3	2	3.2	1	1.5	8	6.	5	2.4	4	3.6	0	0.0	0	0.0
SAN MIGUELITO	20	5.1	0	0.0	0	0.0	5	17.9	5	18.2	5	18.2	0	0	2	3.6	1	1.1	2	4.1	0	0.0	0	0.0
VERAGUAS	2	.8	0	0.0	0	0.0	1	4.4	0	0.0	0	0.0	0	0	1	2.5	0	0.0	0	0.0	0	0.0	0	0.0
KUNA YALA	1	2.	0	0.0	0	0.0	0	0.0	0	0.0	0	0.0	0	0	1	12.6	0	0.0	0	0.0	0	0.0	0	0.0
C. NGOBE BUGLE	0	0.0	0	0.0	0	0.0	0	0.0	0	0.0	0	0.0	0	0	0	0.0	0	0.0	0	0.0	0	0.0	0	0.0

Semana Epidemiológica N° 08 / Tasa por 100,000 Habitantes

FUENTE: MINSA/Departamento de Epidemiología/Sección de Estadística/SISVIG

Gráfico N°2

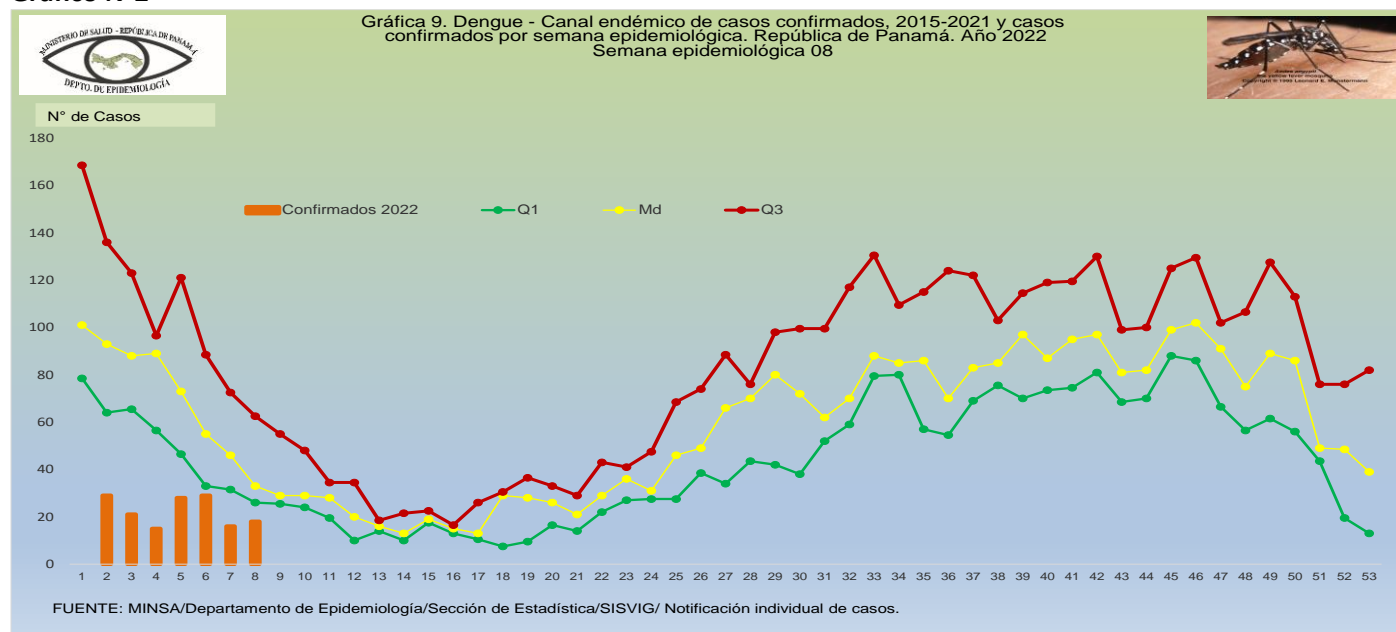


Gráfico N°3

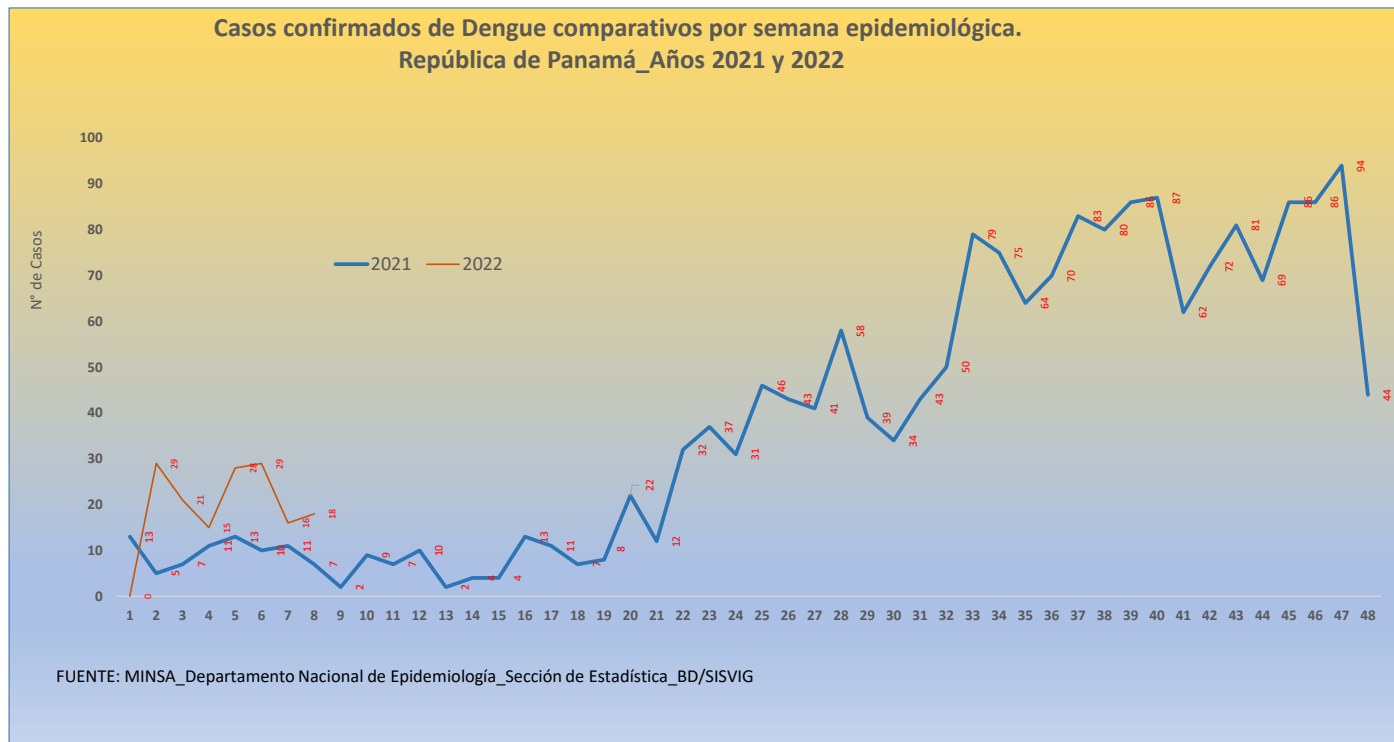
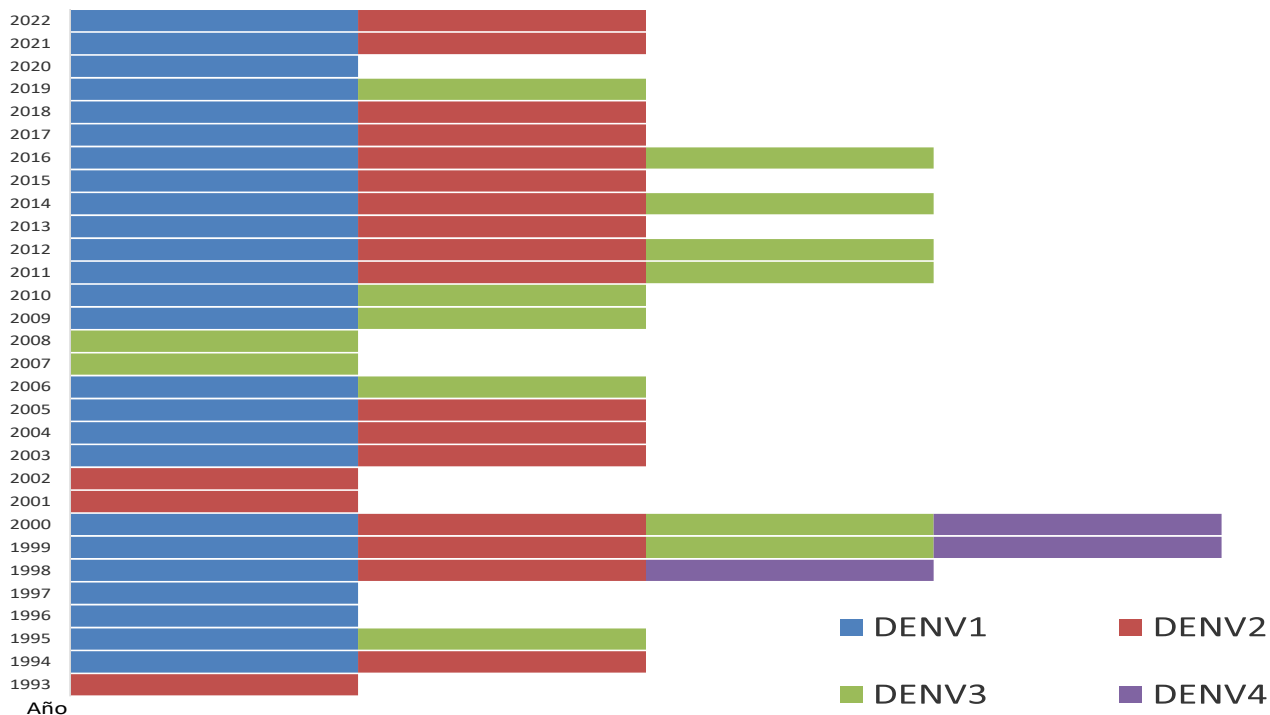


Gráfico N°4

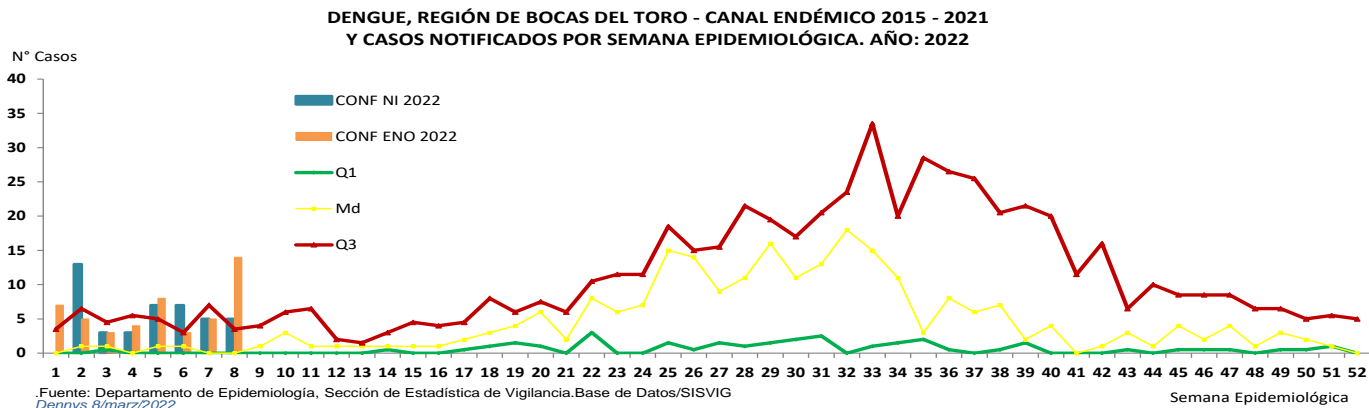
Serotipos de virus identificados de dengue en la República de Panamá, año 1993-2022 (sem1-8)



Fuente: Departamento Nacional de Epidemiología.

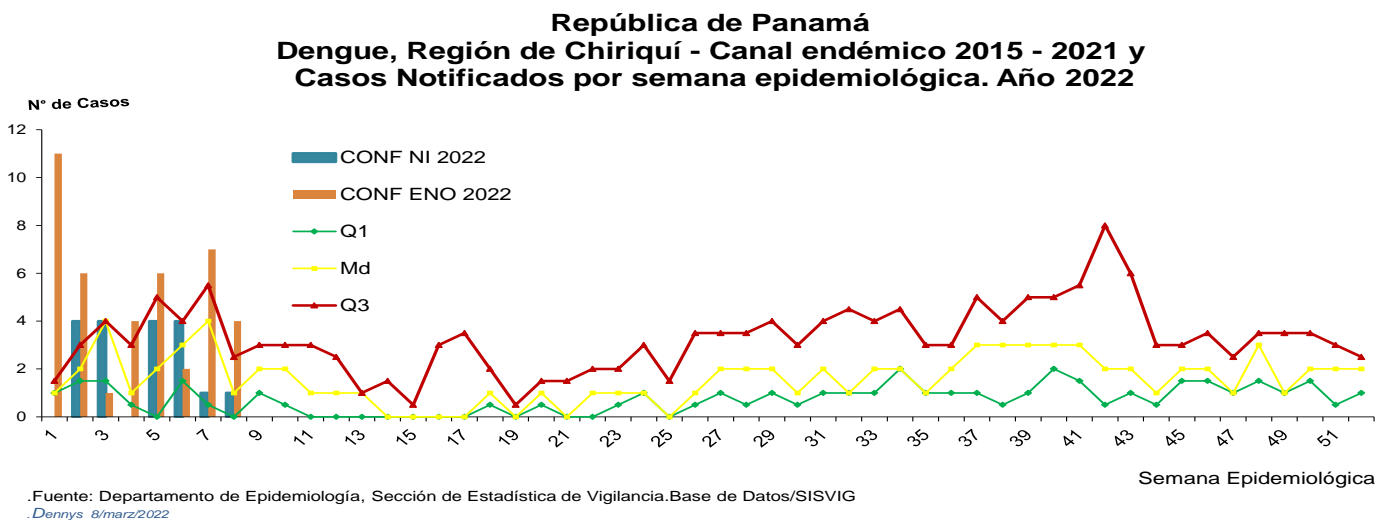
La región de Bocas del Toro persiste con con registro de casos que sobrepasan la línea epidémica, por lo que impresionan no hay control del mismo.

Gráfico N°5



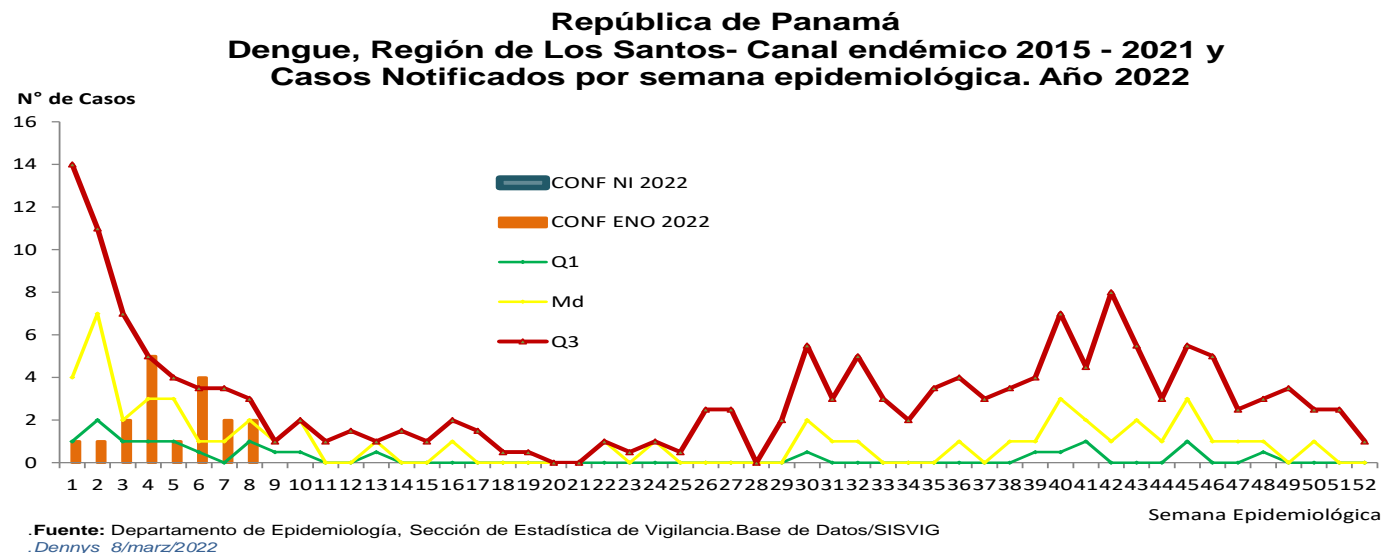
La región de Chiriquí en con un registro mayor en la notificación colectiva que sobre pasa la línea epidémica.

Gráfico N°6



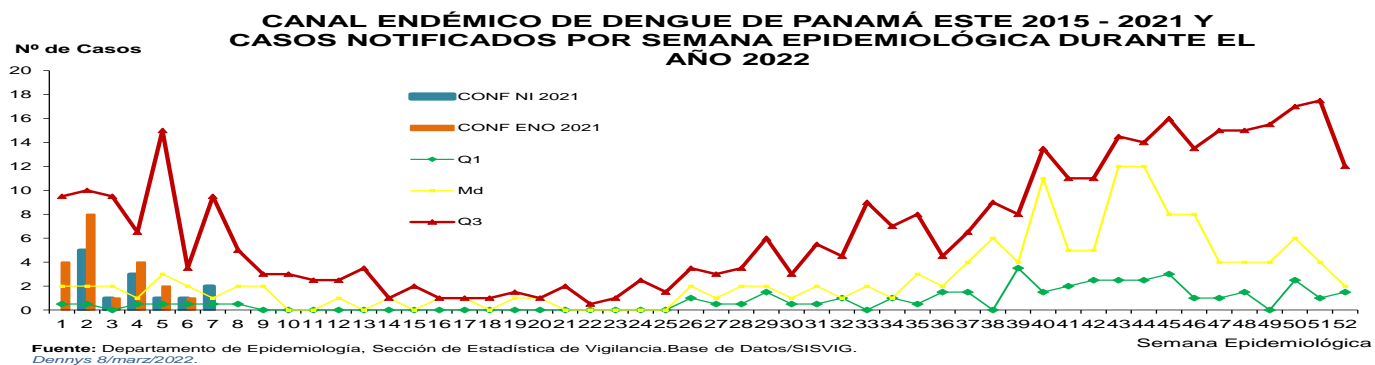
La región de Los Santos con cero registro en la notificación individual, sin embargo, en la notificación colectiva se registran casos todas las semanas reflejando un brote localizado.

Gráfico N°7



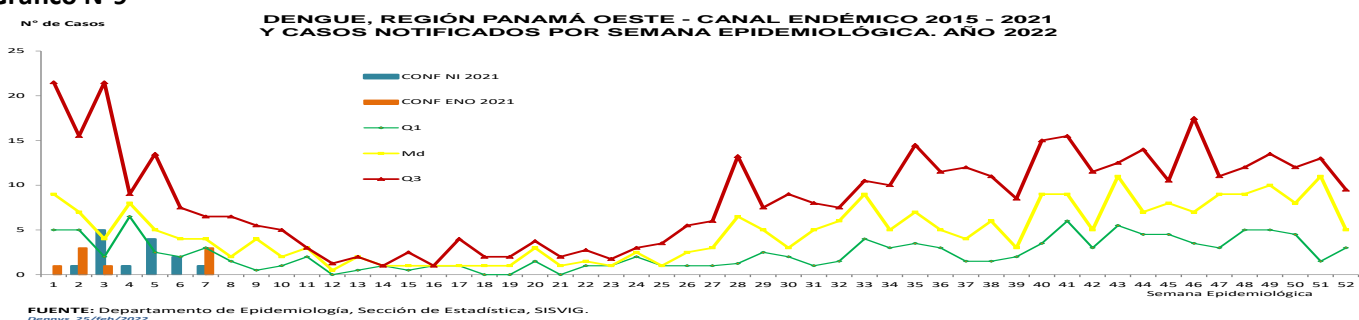
La región de P. Este con un registro de casos dentro de lo esperado con tendencia a la disminución, aunque esta semana está alerta.

Gráfico N°8



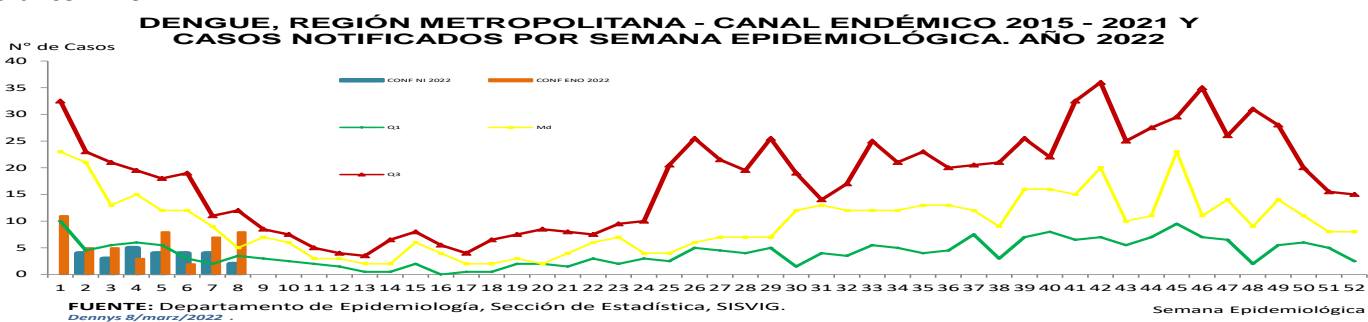
La región P. Oeste con un registro de caso en zona de éxito, a pesar de las actualizaciones de casos.

Gráfico N°9



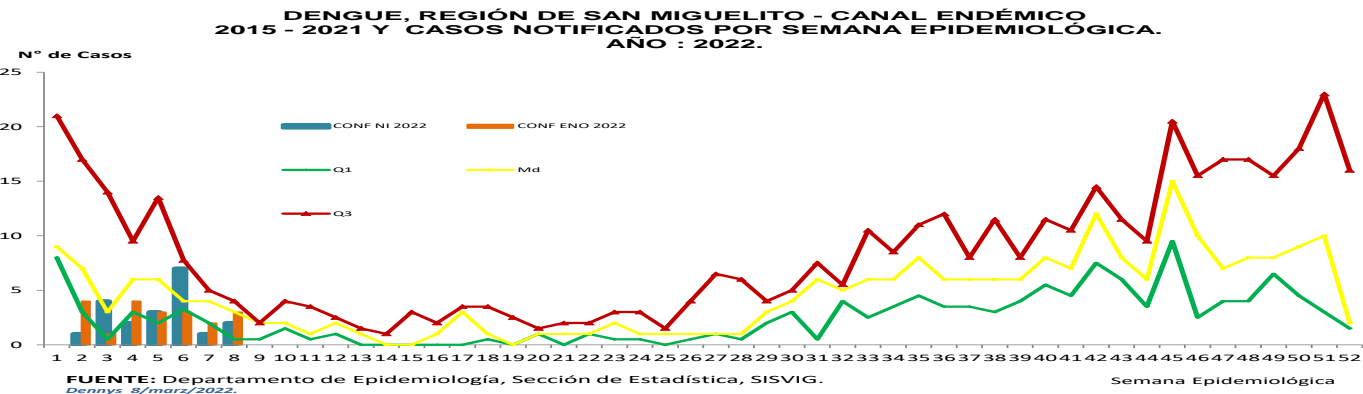
La región Metropolitana con un registro de caso continuo con tendencia al aumento sobre todo la notificación colectiva.

Gráfico N°10



La región de San Miguelito con un registro de casos en alerta.

Gráfico N°11



El resto de las regiones con cero casos o en zona de éxitos con muy pocos casos.

Recomendación:

Para todas las personas que residen en el territorio de la República de Panamá, se les solicita el apoyo en la concientización de la eliminación de todos los criaderos del mosquito alrededor y dentro de nuestras viviendas; si realizamos esto eliminamos la transmisión del dengue, zika y chikungunya; hazlo por tu familia.

- Lo que puede hacer para controlar los mosquitos afuera de su casa

- **Una vez a la semana**, vacíe, restriegue, dé vuelta, cubra o tire cualquier elemento que acumule agua como neumáticos, cubetas, macetas, juguetes, piscinas, bebederos de mascotas, platos de macetas y contenedores de basura. Los mosquitos ponen sus huevos cerca del agua.
 - **Tape bien** los recipientes para almacenar agua (cubetas, cisternas, barriles para recoger agua de lluvia) para que los mosquitos no puedan entrar para poner los huevos;
 - Para los recipientes sin tapa, use una malla metálica con orificios más pequeños que el tamaño de un mosquito adulto.
 - Use larvicidas para tratar recipientes grandes de agua que no se usan para beber y que no se pueden tapar ni vaciar.
- **Use un insecticida en atomizador para interiores** formulado para matar los mosquitos en las áreas donde descansan.
 - Los mosquitos descansan en áreas húmedas y oscuras como debajo de los muebles de jardín o debajo del cobertizo o en el garaje. Cuando use insecticidas, siempre siga las instrucciones de las etiquetas.
- **Si tiene un pozo séptico**, repare las grietas o las ranuras. Tape las ventilaciones abiertas o las tuberías. Use una malla metálica con orificios más pequeños que el tamaño de un mosquito adulto.

-Lo que puede hacer para controlar los mosquitos dentro de su casa

- **Instale o repare, o bien use mosquiteros en puertas y ventanas.** No deje las puertas abiertas.
- **Use el aire acondicionado** cuando sea posible.
- **Una vez a la semana**, vacíe, restriegue, dé vuelta, cubra o tire cualquier elemento que acumule agua como floreros y platos de macetas. Los mosquitos ponen sus huevos cerca del agua.
- **Matar los mosquitos dentro de su casa.** Use un vaporizador de interiores para insectos o un insecticida en atomizador para interiores para matar los mosquitos y tratar las áreas donde descansan. Estos productos hacen efecto de inmediato y es posible que sea necesario volver a aplicarlos. Cuando use insecticidas, siempre siga las instrucciones de las etiquetas. Si usa solo insecticidas, no mantendrá su casa libre de mosquitos.
 - Los mosquitos descansan en áreas húmedas y oscuras como debajo de la tina de lavar, en clósets, debajo de los muebles o en el cuarto de lavado.



Eliminemos los criaderos