

MINISTERIO DE SALUD-REPÚBLICA DE PANAMÁ
DIRECCION GENERAL DE SALUD
DEPARTAMENTO DE EPIDEMIOLOGIA
Dengue

Semana: No.1 al 23
03 de enero al 11 de junio 2022

Fecha de Elaboración: 20 de junio 2022

Elaborado: Dra. Lizbeth Cerezo

Revisado: Dra. Lourdes Moreno

Esta semana se han notificado **192** casos, el cual 95 corresponden a la semana actual, para tener un acumulado de **965** casos a nivel nacional con una tasa de incidencia de 22 casos por 100 mil habitantes; Bocas del Toro es la región con mayor riesgo de enfermar con una tasa de 162 casos (277 casos) por 100 habitantes de esa región.

La relación hombre-mujer es de 1:1.

Se notifican 28 casos hospitalizados, el cual 15 corresponde a esta semana de las regiones de P. Norte (3), P. Oeste (5), P. Metro (3) y San Miguelito (4), y el resto de los casos son de la semana 13 (1), 20 (2), 21 (3) y 22 (7); para tener en total **128** casos que han requerido atención intrahospitalaria, el cual representa el 13% (128/965) de los casos; las regiones que tiene más casos con atención intrahospitalaria es la Metropolitana con 24 casos. y Chiriquí y P. Norte con 20 casos cada una, sin embargo, las regiones que han registrado casos graves son: San Miguelito (2), Colón (1) y Metropolitana (1); y una defunción correspondiente a San Miguelito.

(Tabla n°1, tabla n°2, tabla n°3 y tabla n°5).

En todos los grupos de edades se registran casos, con menos casos en los menores de un año, para esta semana con un promedio de 27 casos por 100 mil habitantes desde los 10 a 19 años, sin embargo, el grupo que más casos registra es el de 25-34 años con 174 casos. (Tabla n°4)

En el canal endémico de casos confirmados de país se observa un aumento paulatino y progresivo sobrepasando la línea epidémica, siendo la semana anterior con más casos registrados con la actualización de esta semana. Este año tenemos más casos registrados que el año pasado a la misma fecha. (Ver gráfico n°1 y gráfico n°2)

Los serotipos de virus circulante que se han identificado son el DENV1 (Metropolitana, Los Santos, Darién, P. Norte y P. Oeste) y DENV2 (Kuna Yala). (Tabla n°1 y gráfico n°3)

Tabla No1. Número de Casos confirmados y sospechosos de dengue según región de salud y criterio de confirmación en la República de Panamá, año 2022 (sem 23)

REGIONES DE SALUD	CASOS CONFIRMADOS																								CASOS SOSPECHOSOS					Serotipos identificados por semana epidemiológica	
	Total	Masculino		Femenino		Tipo de Dengue																		Defunciones	Criterio de Confirmación		Tipo Dengue				
		TOTALES						Sin Signo de Alarma			Con Signos de Alarma			Grave						NEXO	LABORATORIO	TOTAL	Sin Signo de Alarma		Con Signos de Alarma	Grave					
		Casos	Tasa	Casos	Tasa	Casos	Tasa	Acum.	Tasa	Actual	Tasa	Acum.	Tasa	Actual	Tasa	Acum.	Tasa	Actual	Tasa								Acum.	Tasa	Actual		Tasa
TOTAL	965	22.	455	20.7	510	23.3	965	22.	95	2.2	840	19.2	81	1.8	121	2.8	14	0.3	4	0.1	0	0.0	0	0.0	1	375	590	476	451	25	0
BOCAS DEL TORO	277	162.	124	142.4	153	182.3	277	162.	26	15.2	254	148.6	24	14.	23	13.5	2	1.2	0	0.0	0	0.0	0	0.0	0	85	192	84	79	5	0
COCLE	2	.7	1	.7	1	.8	2	0.7	0	0.0	1	0.4	0	0.0	1	0.4	0	0.0	0	0.0	0	0.0	0	0.0	0	1	1	7	7	0	0
COLON	10	3.3	4	2.6	6	4.	10	3.3	0	0.0	4	1.3	0	0.0	5	1.6	0	0.0	1	0.3	0	0.0	0	0.0	0	2	8	17	15	2	0
CHIRIQUI	106	22.6	46	19.6	60	25.7	106	22.6	6	1.3	93	19.8	6	1.3	13	2.8	0	0.0	0	0.0	0	0.0	0	0.0	0	53	53	23	21	2	0
DARIEN	0	0.0	0	0.0	0	0.0	0	0.0	0	0.0	0	0.0	0	0.0	0	0.0	0	0.0	0	0.0	0	0.0	0	0.0	0	0	0	2	2	0	0
HERRERA	23	19.2	8	13.3	15	25.2	23	19.2	3	2.5	20	16.7	3	2.5	3	2.5	0	0.0	0	0.0	0	0.0	0	0.0	0	12	11	38	36	2	0
LOS SANTOS	4	4.2	2	4.2	2	4.2	4	4.2	0	0.0	3	3.1	0	0.0	1	1.	0	0.0	0	0.0	0	0.0	0	0.0	0	2	2	4	4	0	0
PANAMA ESTE	38	27.7	15	21.4	21	35.	38	27.7	3	2.3	33	25.4	3	2.3	3	2.3	0	0.0	0	0.0	0	0.0	0	0.0	0	10	26	9	9	0	0
PANAMA OESTE	110	17.1	54	16.6	56	17.6	110	17.1	18	2.8	101	15.7	16	2.5	9	1.4	2	0.3	0	0.0	0	0.0	0	0.0	0	48	62	77	76	1	0
PANAMA NORTE	170	57.6	79	54.	91	61.1	170	57.6	27	9.1	150	50.8	22	7.5	20	6.8	5	1.7	0	0.0	0	0.0	0	0.0	0	71	99	30	29	1	0
PANAMA METRO	137	15.5	70	16.3	67	14.8	137	15.5	5	0.6	111	12.6	3	0.3	25	2.8	2	0.2	1	0.1	0	0.0	0	0.0	0	59	78	116	108	8	0
SAN MIGUELITO	71	18.3	43	22.6	28	14.1	71	18.3	7	1.8	56	14.4	4	1.03	13	3.3	3	0.8	2	0.5	0	0.0	1	25	46	57	53	4	0	0	
VERAGUAS	8	3.2	4	3.1	4	3.3	8	3.2	0	0.0	7	2.8	0	0.0	1	0.4	0	0.0	0	0.0	0	0.0	0	0.0	0	3	5	4	4	0	0
KUNA YALA	8	16.1	4	16.6	4	15.7	8	16.1	0	0.0	4	8.1	0	0.0	4	8.1	0	0.0	0	0.0	0	0.0	0	0.0	0	3	5	7	7	0	0
C. NGOBE BUGLE	3	1.3	1	.9	2	1.7	3	1.3	0	0.0	3	1.3	0	0.0	0	0.0	0	0.0	0	0.0	0	0.0	0	0.0	0	1	2	1	1	0	0

Tabla n°2 Número de casos confirmados de dengue según región en la República de Panamá, año 2022 (SEM 22-23)

Región	Casos		
	Actual	Acumulado Sem 23	Acumulado Sem 22
Bocas del Toro	26	277	239
Coclé	0	2	2
Colón	0	10	9
Chiriquí	6	106	90
Darién	0	0	0
Herrera	3	23	20
Los Santos	0	4	3
Panamá Este	3	36	30
Panamá Oeste	18	110	77
Panamá Norte	27	170	117
Panamá Metro	5	137	118
San Miguelito	7	71	54
Veraguas	0	8	8
Kuna Yala	0	8	5
C. Ngäbe Bugle	0	3	1
Importado	0	0	0
Total	95	965	773

Fuente: Departamento Nacional de Epidemiología

Tabla No3. Número de Casos confirmados de dengue según semana epidemiológica y región de salud, en la República de Panamá, año 2022 (sem 23)

REGIONES DE SALUD	TOTALES	1	2	3	4	5	6	7	8	9	10	11	12	13	14	15	16	17	18	19	20	21	22	23
TOTAL	965	31	31	19	37	35	30	30	31	21	28	43	26	27	27	29	52	30	35	60	67	87	94	95
BOCAS DEL TORO	277	13	6	6	11	12	15	13	10	5	11	11	2	4	7	5	21	11	16	21	14	18	19	26
COCLE	2	0	0	0	0	0	0	0	0	0	0	0	0	0	0	0	1	0	0	0	0	1	0	0
COLON	10	0	0	0	0	0	0	2	4	0	1	0	0	1	0	0	0	0	1	0	0	0	1	0
CHIRIQUI	106	4	6	0	5	4	1	3	7	2	2	7	0	4	5	5	7	5	4	10	5	5	9	6
DARIEN	0	0	0	0	0	0	0	0	0	0	0	0	0	0	0	0	0	0	0	0	0	0	0	0
HERRERA	23	0	0	0	2	1	3	2	0	1	0	5	1	0	0	1	0	0	0	0	1	3	0	3
LOS SANTOS	4	0	0	0	0	1	0	0	1	0	0	1	0	0	0	0	0	0	0	0	0	0	1	0
PANAMA ESTE	36	5	2	2	2	1	1	0	1	1	4	2	2	1	1	0	1	0	0	1	1	3	2	3
PANAMA OESTE	110	1	6	1	6	2	1	2	0	1	2	1	3	1	2	5	5	5	6	4	11	12	15	18
PANAMA NORTE	170	1	2	1	2	2	2	1	1	1	4	8	11	12	7	6	6	4	5	16	14	17	20	27
PANAMA METRO	137	6	4	7	5	4	6	3	4	6	3	8	5	3	2	4	7	1	3	5	13	20	13	5
SAN MIGUELITO	71	1	4	2	4	7	1	3	3	2	1	0	1	1	1	2	2	3	0	2	7	8	9	7
VERAGUAS	8	0	0	0	0	1	0	1	0	1	0	0	1	0	1	0	2	1	0	0	0	0	0	0
KUNA YALA	8	0	1	0	0	0	0	0	0	1	0	0	0	0	1	1	0	0	0	1	0	0	3	0
C. NGOBE BUGLE	3	0	0	0	0	0	0	0	0	0	0	0	0	0	0	0	0	0	0	0	1	0	2	0

FUENTE: MINSA/Departamento de Epidemiología/Sección de Estadística/SISVIG

Tabla No4. Número de Casos confirmados de dengue según grupo de edad y región de salud, en la República de Panamá, año 2022 (sem 23)

REGIONES DE SALUD	CASOS	TASAS	menor 1 Años		1 - 4 Años		5 - 9 Años		10 - 14 Años		15 - 19 Años		20 - 24 Años		25 - 34 Años		35 - 49 Años		50 - 59 Años		60 - 64 Años		mayor de 65 Años	
			CASOS	TASAS	CASOS	TASAS	CASOS	TASAS	CASOS	TASAS	CASOS	TASAS	CASOS	TASAS	CASOS	TASAS	CASOS	TASAS	CASOS	TASAS	CASOS	TASAS	CASOS	TASAS
TOTAL	965	22.	6	8.1	35	11.9	95	25.7	100	27.3	100	26.9	87	24.4	174	26.4	166	19.3	106	22.9	31	17.6	65	16.1
BOCAS DEL TORO	277	162.	3	59.9	10	52.4	25	111.6	13	61.4	34	174.9	24	135.9	50	176.6	55	463.	26	193.9	14	298.4	23	289.6
COCLE	2	.7	0	0.0	0	0.0	0	0.0	0	0.0	0	0.0	0	0.0	0	0.0	2	4.3	0	0.0	0	0.0	0	0.0
COLON	10	3.3	0	0.0	0	0.0	2	6.6	0	0.0	0	0.0	0	0.0	3	6.8	1	1.8	3	10.2	0	0.0	1	4.4
CHIRIQUI	106	22.6	1	11.6	5	14.5	9	20.9	10	23.7	11	27.1	14	36.8	16	25.2	20	26.7	8	16.3	1	4.7	11	20.7
DARIEN	0	0.0	0	0.0	0	0.0	0	0.0	0	0.0	0	0.0	0	0.0	0	0.0	0	0.0	0	0.0	0	0.0	0	0.0
HERRERA	23	19.2	0	0.0	1	16.9	1	12.9	4	48.7	1	10.8	3	31.2	1	5.6	2	9.1	4	28.9	0	0.0	6	34.7
LOS SANTOS	4	4.2	0	0.0	0	0.0	0	0.0	0	0.0	0	0.0	0	0.0	1	7.5	1	5.5	2	16.2	0	0.0	0	0.0
PANAMA ESTE	36	27.7	1	46.9	0	0.0	3	26.8	4	37.2	1	9.9	3	28.2	5	18.5	7	23.6	6	48.7	3	74.5	3	34.2
PANAMA OESTE	110	17.1	1	11.3	7	19.1	11	22.	11	20.6	14	25.5	8	15.8	16	17.6	24	15.6	11	14.7	3	12.2	4	8.3
PANAMA NORTE	170	57.6	0	0.0	6	34.7	19	85.5	22	94.4	15	60.4	19	81.3	29	63.8	24	33.9	21	62.2	4	37.4	11	57.
PANAMA METRO	137	15.5	0	0.0	4	8.7	14	24.4	21	36.8	12	19.3	10	15.3	37	27.9	19	9.2	16	14.4	1	2.5	3	3.3
SAN MIGUELITO	71	18.3	0	0.0	2	9.	8	28.7	14	51.	9	32.7	5	18.5	9	16.3	8	9.1	8	16.4	5	26.7	3	7.3
VERAGUAS	8	3.2	0	0.0	0	0.0	1	4.4	0	0.0	1	4.4	0	0.0	5	12.6	0	0.0	1	4.7	0	0.0	0	0.0
KUNA YALA	8	16.1	0	0.0	0	0.0	2	32.7	1	18.6	2	18.9	0	0.0	1	12.6	2	44.2	0	0.0	0	0.0	0	0.0
C. NGOBE BUGLE	3	1.3	0	0.0	0	0.0	0	0.0	0	0.0	0	0.0	1	4.3	1	2.7	1	3.6	0	0.0	0	0.0	0	0.0

Semana Epidemiológica N° 23 / Tasa por 100,000 Habitantes

FUENTE: MINSA/Departamento de Epidemiología/Sección de Estadística/SISVIG

Tabla No5. Número de Casos hospitalizados por dengue según semana epidemiológica y región de salud, en la República de Panamá, año 2022 (sem 23)

REGIONES DE SALUD	TOTALES	1	2	3	4	5	6	7	8	9	10	11	12	13	14	15	16	17	18	19	20	21	22	23
TOTAL	128	2	3	2	6	6	5	5	7	3	3	5	2	6	3	3	4	3	3	11	10	10	11	15
BOCAS DEL TORO	19	1	0	2	0	1	2	1	2	1	0	0	0	1	0	0	2	2	0	2	1	0	1	0
COCLE	1	0	0	0	0	0	0	0	0	0	0	0	0	0	0	0	0	0	0	0	0	0	1	0
COLON	1	0	0	0	0	0	0	0	0	0	0	1	0	0	0	0	0	0	0	0	0	0	0	0
CHIRIQUI	20	0	1	0	2	1	1	1	4	0	1	1	0	2	1	1	1	0	0	1	1	1	0	0
DARIEN	0	0	0	0	0	0	0	0	0	0	0	0	0	0	0	0	0	0	0	0	0	0	0	0
HERRERA	5	0	0	0	1	1	0	0	0	0	0	2	0	0	0	1	0	0	0	0	0	0	0	0
LOS SANTOS	2	0	0	0	0	0	0	0	1	0	0	0	0	0	0	0	0	0	0	0	0	0	1	0
PANAMA ESTE	4	0	0	0	0	0	1	0	0	0	0	0	1	1	0	0	0	0	0	0	0	1	0	0
PANAMA OESTE	13	0	0	0	1	1	0	1	0	1	1	1	0	0	0	0	0	0	1	1	1	1	0	3
PANAMA NORTE	20	0	0	0	0	0	0	1	0	0	0	0	0	1	1	1	0	1	1	4	0	1	4	5
PANAMA METRO	24	1	0	0	2	1	1	0	0	0	0	1	1	1	1	0	1	0	1	1	4	3	2	3
SAN MIGUELITO	12	0	1	0	0	0	0	0	0	0	0	0	0	0	0	0	0	0	0	1	3	1	2	4
VERAGUAS	2	0	0	0	0	0	1	0	1	0	0	0	0	0	0	0	0	0	0	0	0	0	0	0
KUNA YALA	5	0	1	0	0	0	0	0	0	1	0	0	0	0	0	0	0	0	0	1	0	0	2	0
C. NGOBE BUGLE	0	0	0	0	0	0	0	0	0	0	0	0	0	0	0	0	0	0	0	0	0	0	0	0

Fuente: Departamento Nacional de Epidemiología.

Gráfico N°1

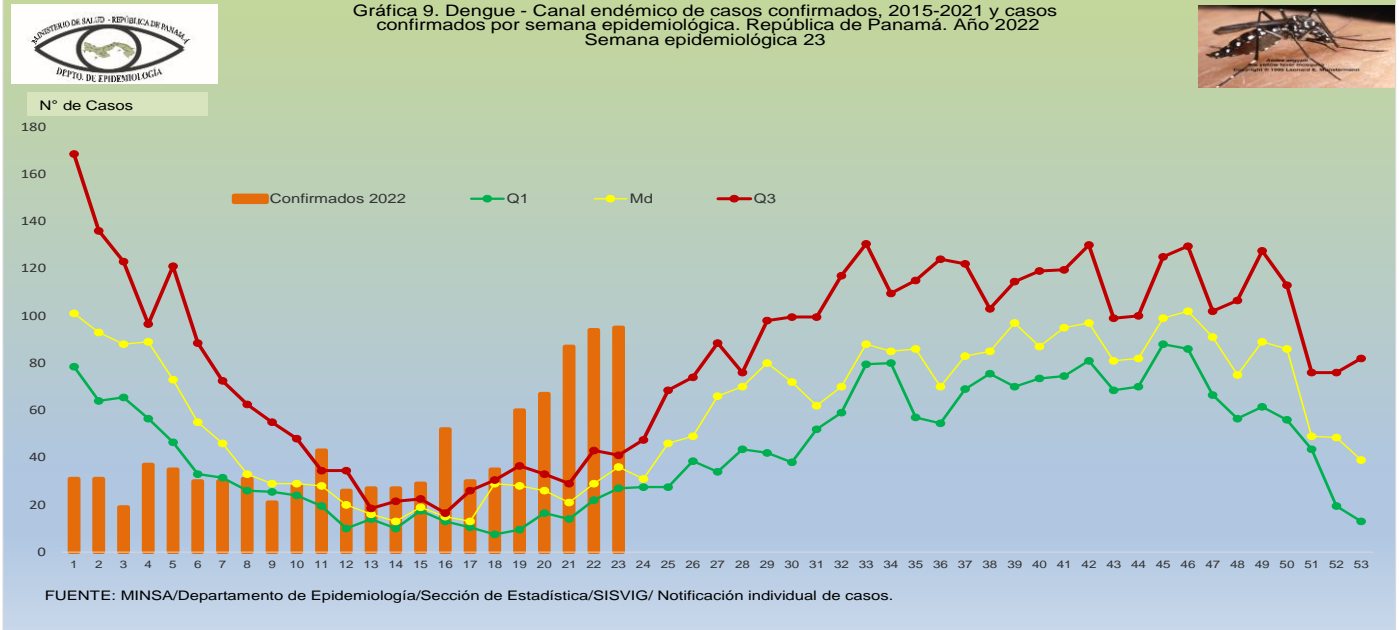


Gráfico N°2

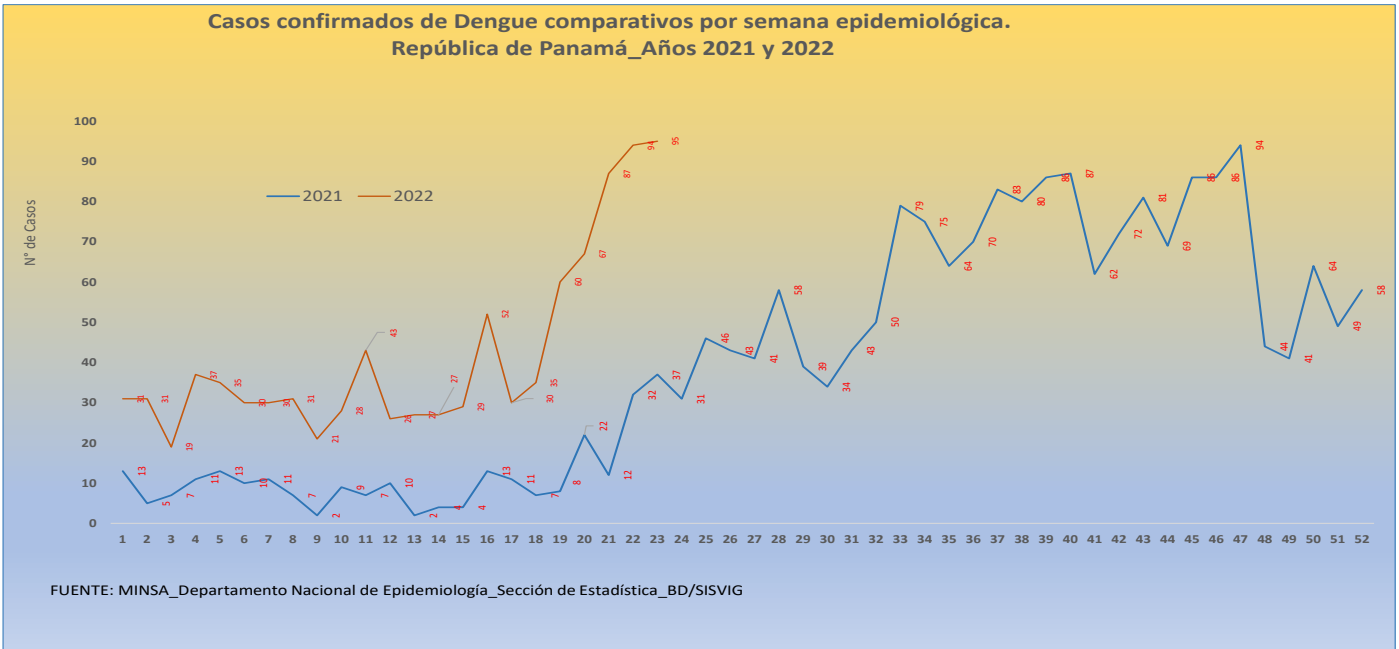
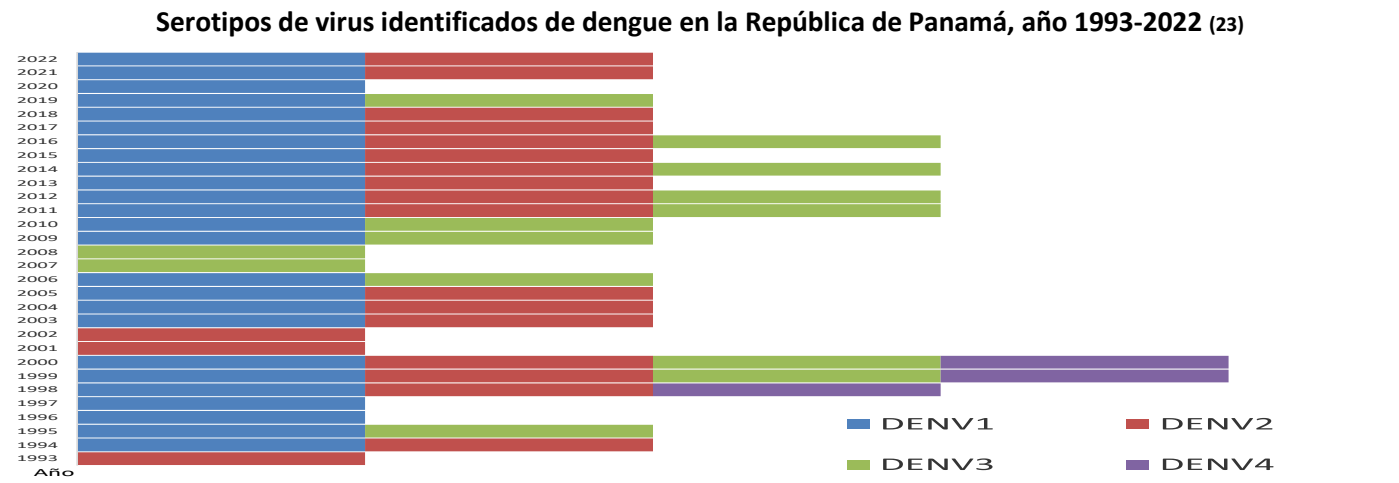


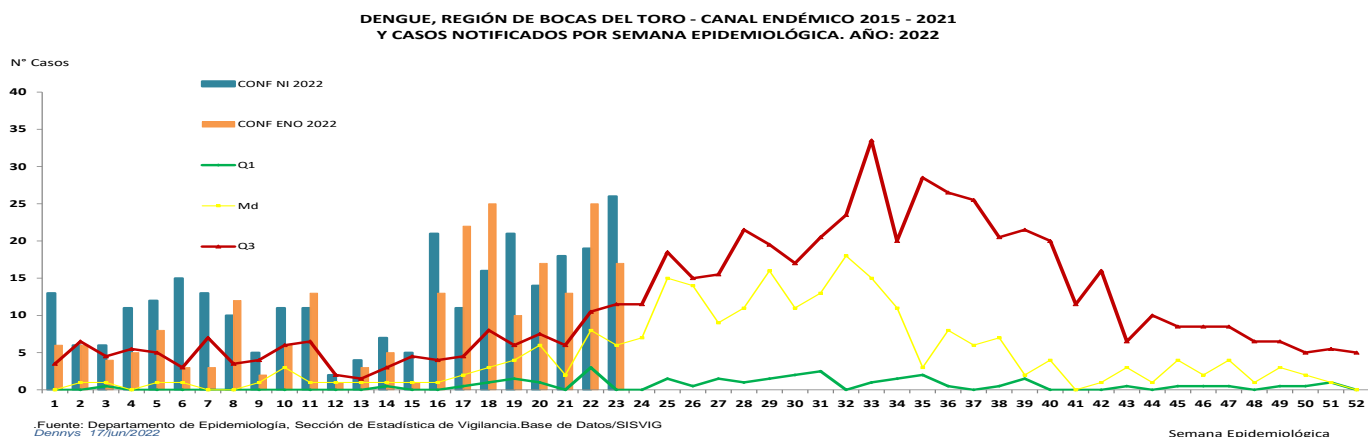
Gráfico N°3



Fuente: Departamento Nacional de Epidemiología.

Bocas del Toro continua el aumento de casos esta semana se notificaron 38 casos, el cual representa el acumulado de casos el 28% (277/965) a nivel nacional, se observa una tendencia al aumento de casos.

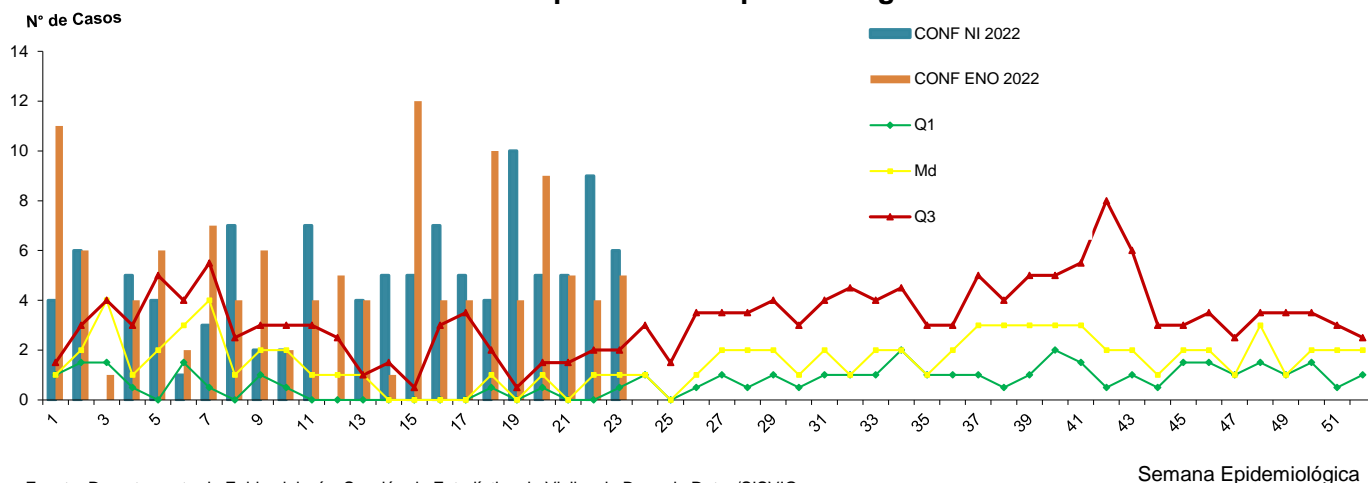
Gráfico N°4



La región de Chiriquí con un registro epidemico sostenido desde la semana 15.

Gráfico N°5

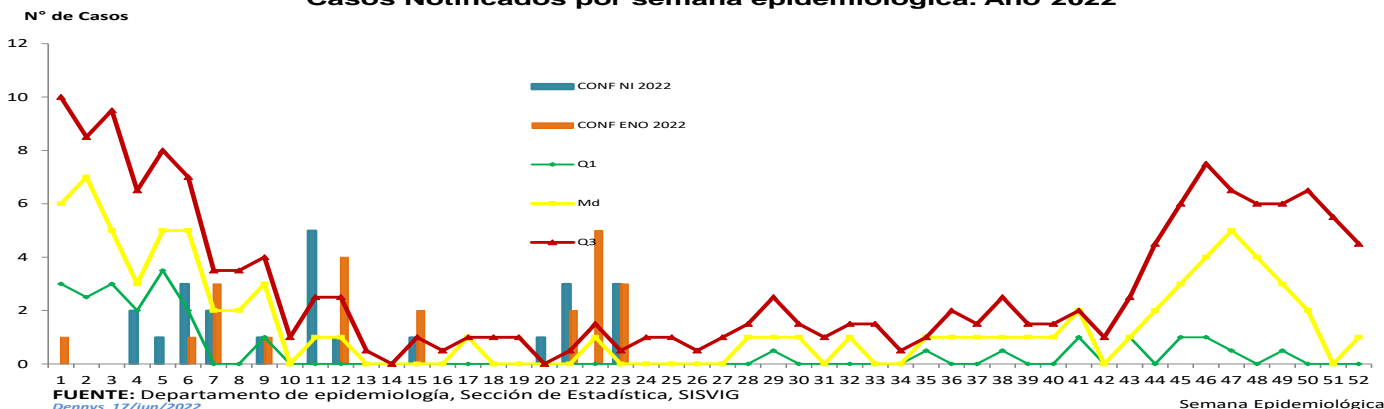
**República de Panamá
Dengue, Región de Chiriquí - Canal endémico 2015 - 2021 y
Casos Notificados por semana epidemiológica. Año 2022**



Herrera es una región con cuatro semanas consecutivas registrando casos por encima de la línea epidémica.

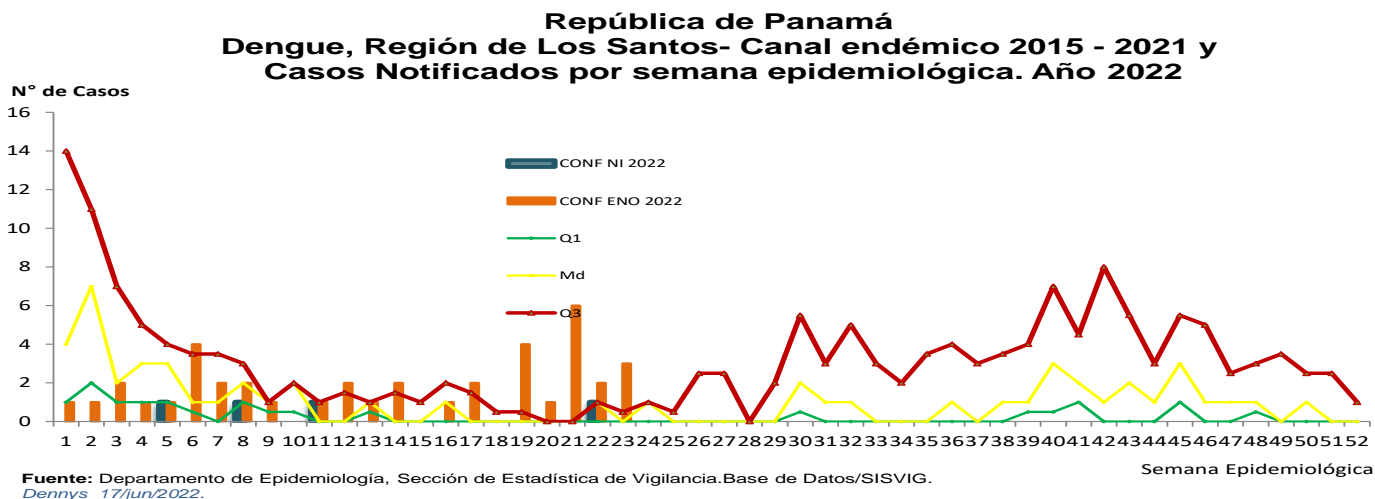
Gráfico N°6

**República de Panamá
Dengue, Región de Herrera - Canal endémico 2015 - 2021 y
Casos Notificados por semana epidemiológica. Año 2022**



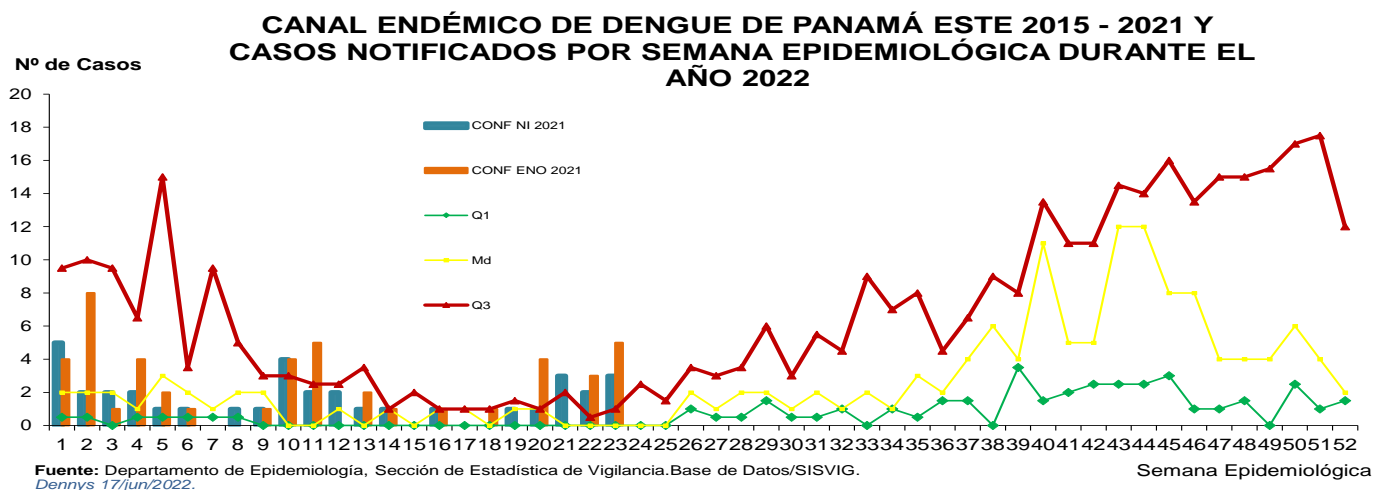
La región de Los Santos continua con registro epidémico en la notificación colectiva, más no así en la individual.

Gráfico N°7



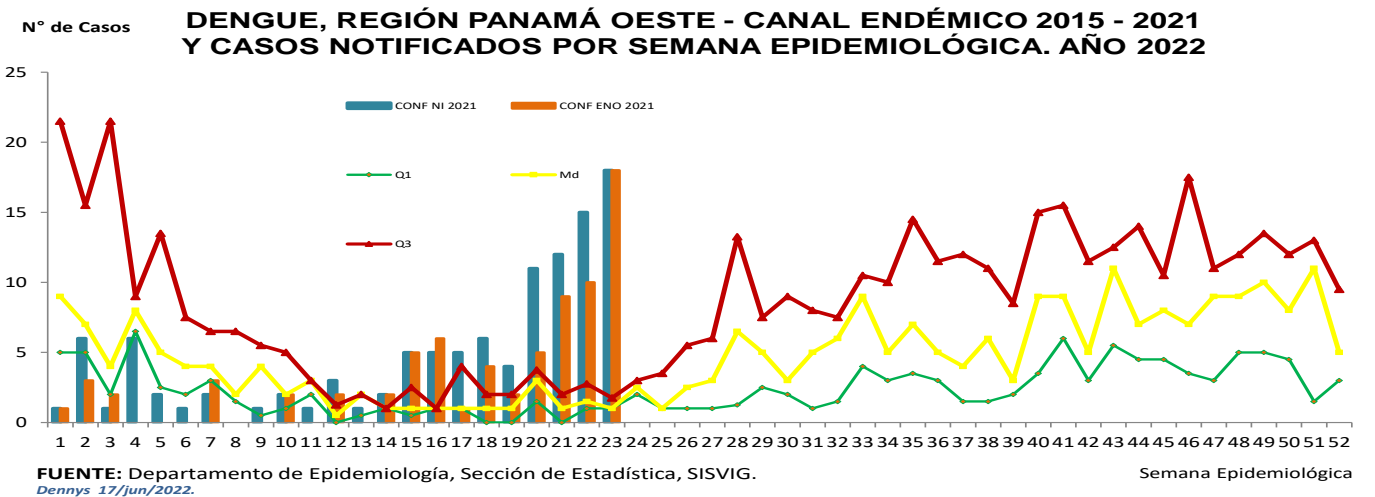
La región de P. Este se observa tres semanas consecutivas que el registro de casos sobrepasa la línea epidémica.

Gráfico N°8



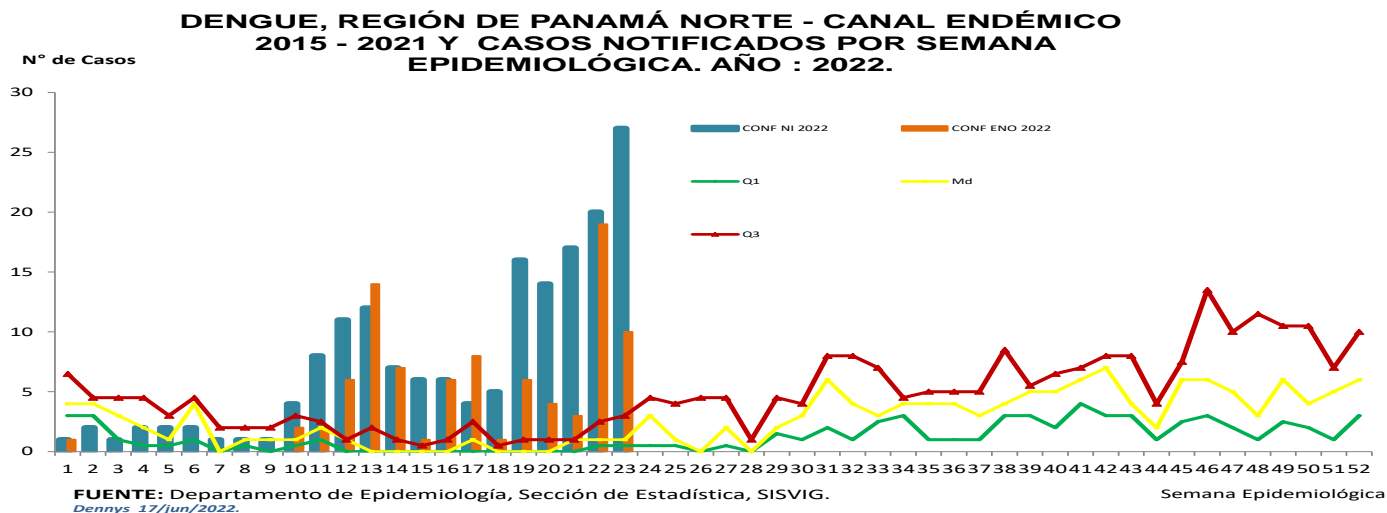
La región de P. Oeste con un aumento paulatino y progresivo de casos desde la semana 15 que sobrepasa la línea epidémica.

Gráfico N°9



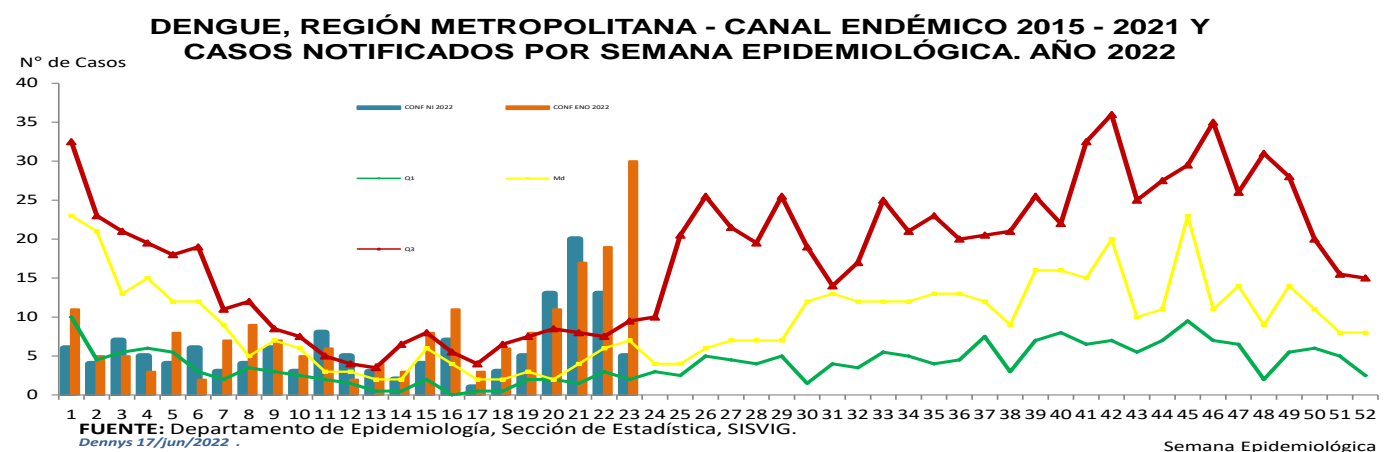
La región de P. Norte continua aumento de casos, por lo que persiste una marcada epidemia desde punto de vista regional desde la semana 10.

Gráfico N°10



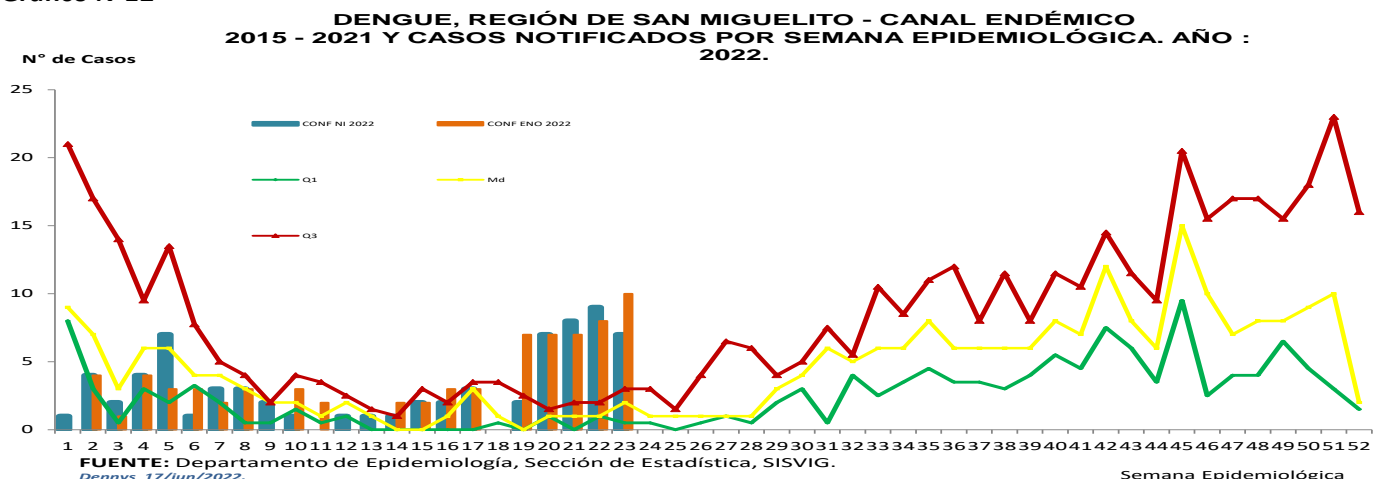
La región Metropolitana continua el aumento de casos sobrepasando la línea epidémica, el cual se observa una tendencia aumentativa paulatina en las últimas semanas sobre todo en la notificación colectiva.

Gráfico N°11



En la región de San Miguelito se observa aumento paulatino por encima de la línea epidémica desde la semana 19.

Gráfico N°12



El resto de las regiones en zona de éxitos con muy pocos casos o dentro de lo esperado.

Recomendación:

- **Activar las salas de situación y la EGI-dengue**

Para todas las personas que residen en el territorio de la República de Panamá, se les solicita el apoyo en la concientización de la eliminación de todos los criaderos del mosquito alrededor y dentro de nuestras viviendas; si realizamos esto eliminamos la transmisión del dengue, zika y chikungunya; hazlo por tu familia.

- Lo que puede hacer para controlar los mosquitos afuera de su casa

- **Una vez a la semana**, vacíe, restriegue, dé vuelta, cubra o tire cualquier elemento que acumule agua como neumáticos, cubetas, macetas, juguetes, piscinas, bebederos de mascotas, platos de macetas y contenedores de basura. Los mosquitos ponen sus huevos cerca del agua.
 - **Tape bien** los recipientes para almacenar agua (cubetas, cisternas, barriles para recoger agua de lluvia) para que los mosquitos no puedan entrar para poner los huevos;
 - Para los recipientes sin tapa, use una malla metálica con orificios más pequeños que el tamaño de un mosquito adulto.
 - Use larvicidas para tratar recipientes grandes de agua que no se usan para beber y que no se pueden tapar ni vaciar.
- **Use un insecticida en atomizador para interiores** formulado para matar los mosquitos en las áreas donde descansan.
 - Los mosquitos descansan en áreas húmedas y oscuras como debajo de los muebles de jardín o debajo del cobertizo o en el garaje. Cuando use insecticidas, siempre siga las instrucciones de las etiquetas.
- **Si tiene un pozo séptico**, repare las grietas o las ranuras. Tape las ventilaciones abiertas o las tuberías. Use una malla metálica con orificios más pequeños que el tamaño de un mosquito adulto.

-Lo que puede hacer para controlar los mosquitos dentro de su casa

- **Instale o repare, o bien use mosquiteros en puertas y ventanas.** No deje las puertas abiertas.
- **Use el aire acondicionado** cuando sea posible.
- **Una vez a la semana**, vacíe, restriegue, dé vuelta, cubra o tire cualquier elemento que acumule agua como floreros y platos de macetas. Los mosquitos ponen sus huevos cerca del agua.
- **Matar los mosquitos dentro de su casa.** Use un vaporizador de interiores para insectos o un insecticida en atomizador para interiores para matar los mosquitos y tratar las áreas donde descansan. Estos productos hacen efecto de inmediato y es posible que sea necesario volver a aplicarlos. Cuando use insecticidas, siempre siga las instrucciones de las etiquetas. Si usa solo insecticidas, no mantendrá su casa libre de mosquitos.
 - Los mosquitos descansan en áreas húmedas y oscuras como debajo de la tina de lavar, en clósets, debajo de los muebles o en el cuarto de lavado.



Eliminemos los criaderos