

MINISTERIO DE SALUD-REPÚBLICA DE PANAMÁ  
DIRECCION GENERAL DE SALUD  
DEPARTAMENTO DE EPIDEMIOLOGIA

Dengue

Semana: No.1 al 18

Fecha de Elaboración: 17 de mayo 2022

03 de enero al 7 de mayo 2022

Elaborado: Dra. Lizbeth Cerezo

Revisado: Dra. Lourdes Moreno

Esta semana se notificaron 44 casos, de los cuales 14 son de la semana actual; para tener un acumulado de **524** casos a nivel nacional con una tasa de incidencia de 12 casos por 100 mil habitantes; la región con mayor riesgo de enfermar y continua con aumento de casos cada semana es la de Bocas del Toro con una tasa de 100 casos (172 casos) por 100 habitantes de esa región.

La relación hombre-mujer es de 1:1.

Esta semana se notifican 3 casos hospitalizados, de los cuales 1 corresponde a esta semana (Colón) y 2 de semanas anteriores (16 y 17), ambos de la región de Bocas del Toro, para tener en total 67 casos que han requerido atención intrahospitalaria; la región que tiene más casos con atención intrahospitalaria es la de Chiriquí seguida de Bocas del Toro, sin embargo, estas regiones no registran casos graves, ni defunciones; continúan los dos casos graves en las regiones de Colón y San Miguelito; y una defunción de la región de San Miguelito. (Tabla n°1, tabla n°2, tabla n°3 tabla n°5 ).

En todos los grupos de edades se registran casos, esta semana el grupo más afectado cambia y a la vez es el que más casos registra, es de 25-34 años (tasa de 15.7) seguido del grupo de 15-19 años con 15.6 casos por 100 mil personas de ese mismo grupo de edad. (Tabla n°4)

En el canal endémico de casos confirmados de país se observa un registro esperado según el comportamiento de la enfermedad con algunas semanas que sobrepasa la línea epidémica. Este año tenemos más casos registrados que el año pasado a la misma fecha. (Ver gráfico n°1 y gráfico n°2)

Los serotipos de virus circulante que se han identificado son el DENV1 (Metropolitana, Los Santos, Darién, P. Norte y P. Oeste) y DENV2 (Kuna Yala). (Tabla n°1 y gráfico n°3)

**Tabla n°1 Número de casos confirmados de dengue según región en la República de Panamá, año 2022 (SEM 17-18)**

Región	Casos		
	Actual	Acumulado Sem 17	Acumulado Sem 18
Bocas del Toro	10	150	140
Coclé	0	1	0
Colón	1	7	7
Chiriquí	1	62	55
Darién	0	0	0
Herrera	0	16	16
Los Santos	0	3	3
Panamá Este	0	24	23
Panamá Oeste	0	35	31
Panamá Norte	1	66	75
Panamá Metro	0	72	69

San Miguelito	1	34	32
Veraguas	0	6	5
Kuna Yala	0	4	4
C. Ngäbe Bugle	0	0	0
Importado	0	0	0
<b>Total</b>	<b>14</b>	<b>480</b>	<b>460</b>

Fuente: Departamento Nacional de Epidemiología.

**Tabla No2. Número de Casos confirmados y sospechosos de dengue según región de salud y criterio de confirmación en la República de Panamá, año 2022 (sem 18)**

REGIONES DE SALUD	CASOS CONFIRMADOS																				CASOS SOSPECHOSOS				Serotipos identificados por semana epidemiológica				
	Total		Masculino		Femenino		Tipo de Dengue														Criterio de Confirmación		Tipo Dengue						
							TOTALES				Sin Signo de Alarma				Con Signos de Alarma				Grave				NEXO	LABORATORIO		TOTAL	Sin Signo de Alarma	Con Signos de Alarma	Grave
	Casos	Tasa	Casos	Tasa	Casos	Tasa	Acum.	Tasa	Actual	Tasa	Acum.	Tasa	Actual	Tasa	Acum.	Tasa	Actual	Tasa	Acum.	Tasa	Actual	Tasa							
<b>TOTAL</b>	<b>524</b>	<b>12.</b>	<b>251</b>	<b>11.4</b>	<b>273</b>	<b>12.5</b>	<b>524</b>	<b>12.</b>	<b>14</b>	<b>0.3</b>	<b>457</b>	<b>10.4</b>	<b>14</b>	<b>0.3</b>	<b>65</b>	<b>1.5</b>	<b>0</b>	<b>0.0</b>	<b>2</b>	<b>0.</b>	<b>0</b>	<b>0.0</b>	<b>1</b>	<b>205</b>	<b>319</b>	<b>264</b>	<b>248</b>	<b>16</b>	
BOCAS DEL TORO	172	100.6	78	89.6	94	112.	172	100.6	10	5.8	156	91.2	10	5.8	16	9.4	0	0.0	0	0.0	0	0.0	0	58	114	23	22	1	0
COCLE	1	.4	0	0.0	1	.8	1	0.4	0	0.0	1	0.4	0	0.0	0	0.0	0	0.0	0	0.0	0	0.0	0	1	0	3	3	0	0
COLON	8	2.6	4	2.6	4	2.6	8	2.6	1	0.3	2	0.7	1	0.3	5	1.6	0	0.0	1	0.3	0	0.0	0	2	6	15	13	2	0
CHIRIQUI	67	14.3	35	14.9	32	13.7	67	14.3	1	0.2	59	12.6	1	0.2	8	1.7	0	0.0	0	0.0	0	0.0	0	32	35	17	15	2	0
DARIEN	0	0.0	0	0.0	0	0.0	0	0.0	0	0.0	0	0.0	0	0.0	0	0.0	0	0.0	0	0.0	0	0.0	0	0	0	2	2	0	0
HERRERA	16	13.4	8	10.	10	16.8	16	13.4	0	0.0	13	10.9	0	0.0	3	2.5	0	0.0	0	0.0	0	0.0	0	7	9	28	26	2	0
LOS SANTOS	3	3.1	2	4.2	1	2.1	3	3.1	0	0.0	3	3.1	0	0.0	0	0.0	0	0.0	0	0.0	0	0.0	0	1	2	4	4	0	0
PANAMA ESTE	24	18.5	10	14.3	14	23.4	24	18.5	0	0.0	22	16.9	0	0.0	2	1.5	0	0.0	0	0.0	0	0.0	0	8	16	13	12	1	0
PANAMA OESTE	38	5.9	18	5.5	20	6.3	38	5.9	0	0.0	35	5.5	0	0.0	3	0.5	0	0.0	0	0.0	0	0.0	0	25	13	53	52	1	0
PANAMA NORTE	70	23.7	32	21.9	38	25.5	70	23.7	1	0.3	66	22.4	1	0.3	4	1.4	0	0.0	0	0.0	0	0.0	0	18	52	3	3	0	0
PANAMA METRO	76	8.6	37	8.6	39	8.6	76	8.6	0	0.0	60	8.8	0	0.0	16	1.8	0	0.0	0	0.0	0	0.0	0	35	41	58	55	3	0
SAN MIGUELITO	37	9.5	22	11.6	15	7.6	37	9.5	1	0.3	30	7.7	1	0.3	6	1.5	0	0.0	1	0.3	0	0.0	1	15	22	38	34	4	0
VERAGUAS	8	3.2	4	3.1	4	3.3	8	3.2	0	0.0	7	2.8	0	0.0	1	0.4	0	0.0	0	0.0	0	0.0	0	3	5	3	3	0	0
KUNA YALA	4	8.1	3	12.4	1	3.9	4	8.1	0	0.0	3	6.1	0	0.0	1	2.	0	0.0	0	0.0	0	0.0	0	0	4	3	3	0	0
C. NGOBE BUGLE	0	0.0	0	0.0	0	0.0	0	0.0	0	0.0	0	0.0	0	0.0	0	0.0	0	0.0	0	0.0	0	0.0	0	0	1	1	0	0	0

Semana Epidemiológica N° 18 / Tasa por 100,000 Habitantes  
FUENTE: MINSA/Departamento de Epidemiología/Sección de Estadística/SISVIG

**Tabla No3. Número de Casos confirmados de dengue según semana epidemiológica y región de salud, en la República de Panamá, año 2022 (sem 18)**

REGIONES DE SALUD	TOTALES	1	2	3	4	5	6	7	8	9	10	11	12	13	14	15	16	17	18
<b>TOTAL</b>	<b>524</b>	<b>31</b>	<b>30</b>	<b>19</b>	<b>37</b>	<b>35</b>	<b>30</b>	<b>30</b>	<b>30</b>	<b>20</b>	<b>28</b>	<b>43</b>	<b>25</b>	<b>26</b>	<b>27</b>	<b>28</b>	<b>49</b>	<b>22</b>	<b>14</b>
BOCAS DEL TORO	172	13	6	6	11	12	15	13	10	5	11	11	2	4	7	5	21	10	10
COCLE	1	0	0	0	0	0	0	0	0	0	0	0	0	0	0	0	1	0	0
COLON	8	0	0	0	0	0	0	2	3	0	1	0	0	1	0	0	0	0	1
CHIRIQUI	67	4	6	0	5	4	1	3	7	2	2	7	0	4	5	5	7	4	1
DARIEN	0	0	0	0	0	0	0	0	0	0	0	0	0	0	0	0	0	0	0
HERRERA	16	0	0	0	2	1	3	2	0	1	0	5	1	0	0	1	0	0	0
LOS SANTOS	3	0	0	0	0	1	0	0	1	0	0	1	0	0	0	0	0	0	0
PANAMA ESTE	24	5	1	2	2	1	1	0	1	1	4	2	2	0	1	0	1	0	0
PANAMA OESTE	38	1	6	1	6	2	1	2	0	1	2	1	3	1	2	4	4	1	0
PANAMA NORTE	70	1	2	1	2	2	1	1	1	1	4	8	11	12	7	6	5	3	1
PANAMA METRO	76	6	4	7	5	4	6	3	4	5	3	8	4	3	2	4	6	2	0
SAN MIGUELITO	37	1	4	2	4	7	1	3	3	2	1	0	1	1	1	2	2	1	1
VERAGUAS	8	0	0	0	0	1	0	1	0	1	0	0	1	0	1	0	2	1	0
KUNA YALA	4	0	1	0	0	0	0	0	0	1	0	0	0	0	1	1	0	0	0
C. NGOBE BUGLE	0	0	0	0	0	0	0	0	0	0	0	0	0	0	0	0	0	0	0

FUENTE: MINSA/Departamento de Epidemiología/Sección de Estadística/SISVIG

**Tabla No4. Número de Casos confirmados de dengue según grupo de edad y región de salud, en la República de Panamá, año 2022 (sem 18)**

REGIONES DE SALUD	CASOS	TASAS	menor 1 Años		1 - 4 Años		5 - 9 Años		10 - 14 Años		15 - 19 Años		20 - 24 Años		25 - 34 Años		35 - 49 Años		50 - 59 Años		60 - 64 Años		mayor de 65 Años	
			CASOS	TASAS	CASOS	TASAS	CASOS	TASAS	CASOS	TASAS	CASOS	TASAS	CASOS	TASAS	CASOS	TASAS	CASOS	TASAS	CASOS	TASAS	CASOS	TASAS	CASOS	TASAS
<b>TOTAL</b>	<b>524</b>	<b>12.</b>	<b>4</b>	<b>5.4</b>	<b>17</b>	<b>5.8</b>	<b>48</b>	<b>13.</b>	<b>45</b>	<b>12.3</b>	<b>59</b>	<b>15.6</b>	<b>47</b>	<b>13.2</b>	<b>103</b>	<b>15.7</b>	<b>80</b>	<b>9.3</b>	<b>61</b>	<b>13.2</b>	<b>17</b>	<b>9.7</b>	<b>43</b>	<b>10.7</b>
BOCAS DEL TORO	172	100.6	2	40.	7	36.7	11	49.1	8	37.8	21	108.	15	84.9	36	127.2	31	261.	19	141.7	7	149.2	15	188.9
COCLE	1	.4	0	0.0	0	0.0	0	0.0	0	0.0	0	0.0	0	0.0	0	0.0	1	2.1	0	0.0	0	0.0	0	0.0
COLON	8	2.6	0	0.0	0	0.0	2	6.6	0	0.0	0	0.0	0	0.0	2	4.5	1	1.8	2	6.8	0	0.0	1	4.4
CHIRIQUI	67	14.3	1	11.6	4	11.6	6	13.9	8	18.9	9	22.2	8	21.	9	14.2	10	13.3	5	10.2	0	0.0	7	13.2
DARIEN	0	0.0	0	0.0	0	0.0	0	0.0	0	0.0	0	0.0	0	0.0	0	0.0	0	0.0	0	0.0	0	0.0	0	0.0
HERRERA	16	13.4	0	0.0	0	0.0	1	12.9	1	12.2	1	10.8	2	20.8	1	5.6	1	4.5	3	21.7	0	0.0	6	34.7
LOS SANTOS	3	3.1	0	0.0	0	0.0	0	0.0	0	0.0	0	0.0	0	0.0	1	7.5	1	5.5	1	8.1	0	0.0	0	0.0
PANAMA ESTE	24	18.5	1	46.9	0	0.0	2	17.9	3	27.9	0	0.0	3	28.2	3	13.9	3	10.1	4	32.5	2	49.7	3	34.2
PANAMA OESTE	38	5.9	0	0.0	3	8.2	3	6.	0	0.0	7	11.8	5	9.9	4	4.4	10	6.5	2	2.7	2	8.1	2	4.2
PANAMA NORTE	70	23.7	0	0.0	1	5.8	9	40.5	6	25.8	6	24.2	10	42.8	11	24.2	9	12.7	9	26.7	3	28.	6	31.1
PANAMA METRO	76	8.6	0	0.0	2	4.4	7	12.2	11	19.3	5	8.	3	4.6	25	18.9	10	4.8	10	9.	1	2.5	2	2.2
SAN MIGUELITO	37	9.5	0	0.0	0	0.0	6	21.5	7	25.5	8	29.1	1	3.7	5	9.	2	2.3	5	10.3	2	10.7	1	2.4
VERAGUAS	8	3.2	0	0.0	0	0.0	1	4.4	0	0.0	1	4.4	0	0.0	5	12.6	0	0.0	1	4.7	0	0.0	0	0.0
KUNA YALA	4	8.1	0	0.0	0	0.0	0	0.0	1	18.6	1	0.0	0	0.0	1	12.6	1	22.1	0	0.0	0	0.0	0	0.0
C. NGOBE BUGLE	0	0.0	0	0.0	0	0.0	0	0.0	0	0.0	0	0.0	0	0.0	0	0.0	0	0.0	0	0.0	0	0.0	0	0.0

Semana Epidemiológica N° 18 / Tasa por 100,000 Habitantes

FUENTE: MINSA/Departamento de Epidemiología/Sección de Estadística/SISVIG

**Tabla No5. Número de Casos hospitalizados por dengue según semana epidemiológica y región de salud, en la República de Panamá, año 2022 (sem 18)**

REGIONES DE SALUD	TOTALES	1	2	3	4	5	6	7	8	9	10	11	12	13	14	15	16	17	18
<b>TOTAL</b>	<b>67</b>	<b>2</b>	<b>3</b>	<b>2</b>	<b>6</b>	<b>6</b>	<b>5</b>	<b>5</b>	<b>7</b>	<b>3</b>	<b>3</b>	<b>5</b>	<b>2</b>	<b>5</b>	<b>3</b>	<b>3</b>	<b>4</b>	<b>3</b>	<b>0</b>
BOCAS DEL TORO	15	1	0	2	0	1	2	1	2	1	0	0	0	1	0	0	2	2	0
COCLE	0	0	0	0	0	0	0	0	0	0	0	0	0	0	0	0	0	0	0
COLON	1	0	0	0	0	0	0	0	0	0	0	1	0	0	0	0	0	0	0
CHIRIQUI	17	0	1	0	2	1	1	1	4	0	1	1	0	2	1	1	1	0	0
DARIEN	0	0	0	0	0	0	0	0	0	0	0	0	0	0	0	0	0	0	0
HERRERA	5	0	0	0	1	1	0	0	0	0	0	2	0	0	0	1	0	0	0
LOS SANTOS	1	0	0	0	0	0	0	0	1	0	0	0	0	0	0	0	0	0	0
PANAMA ESTE	2	0	0	0	0	0	0	1	0	0	0	0	0	1	0	0	0	0	0
PANAMA OESTE	6	0	0	0	1	1	0	1	0	1	1	1	0	0	0	0	0	0	0
PANAMA NORTE	5	0	0	0	0	0	0	1	0	0	0	0	0	1	1	1	0	1	0
PANAMA METRO	10	1	0	0	2	1	1	0	0	0	1	1	1	1	1	0	1	0	0
SAN MIGUELITO	1	0	0	1	0	0	0	0	0	0	0	0	0	0	0	0	0	0	0
VERAGUAS	2	0	0	0	0	0	1	0	1	0	0	0	0	0	0	0	0	0	0
KUNA YALA	2	0	0	1	0	0	0	0	1	0	0	0	0	0	0	0	0	0	0
C. NGOBE BUGLE	0	0	0	0	0	0	0	0	0	0	0	0	0	0	0	0	0	0	0

Fuente: Departamento Nacional de Epidemiología.

**Gráfico N°1**

**Gráfica 9. Dengue - Canal endémico de casos confirmados, 2015-2021 y casos confirmados por semana epidemiológica. República de Panamá. Año 2022**  
Semana epidemiológica 18

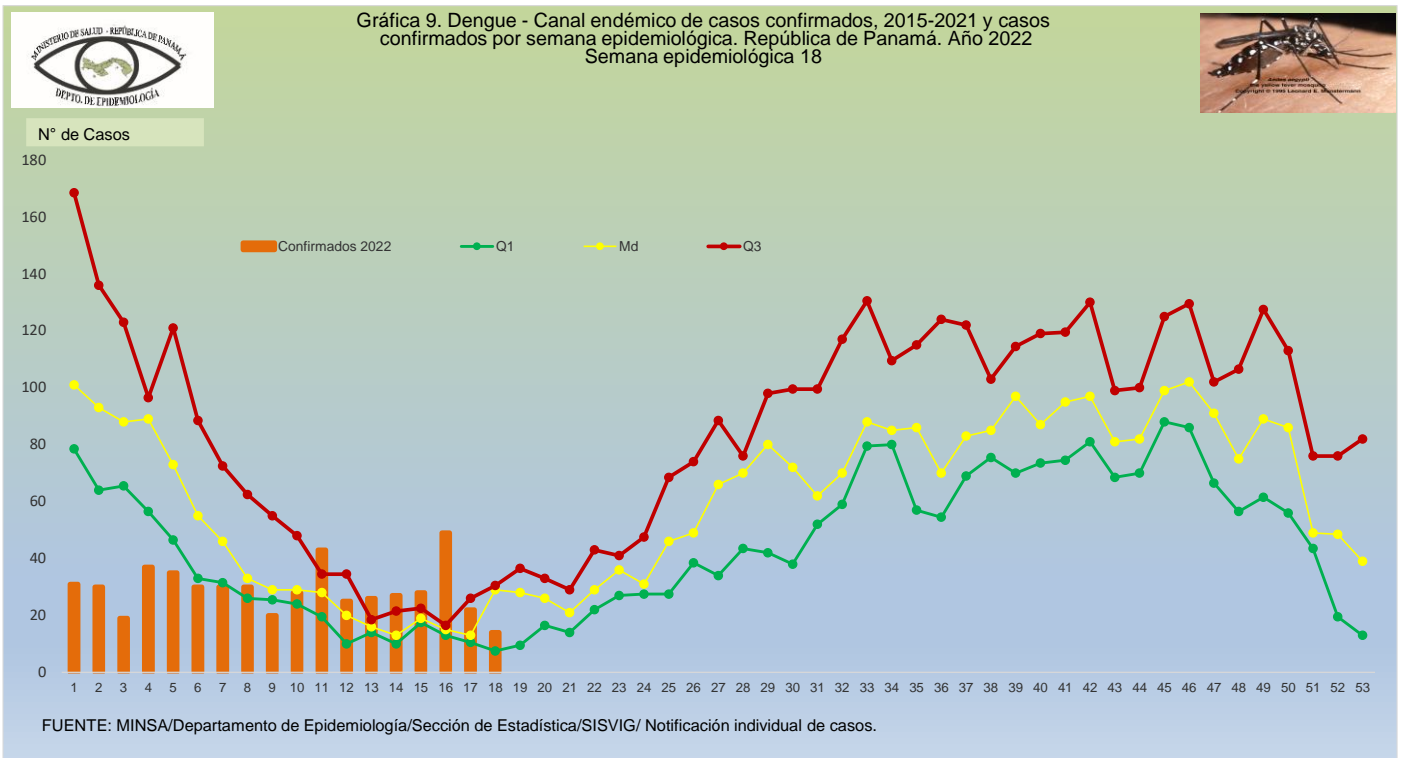


Gráfico N°2

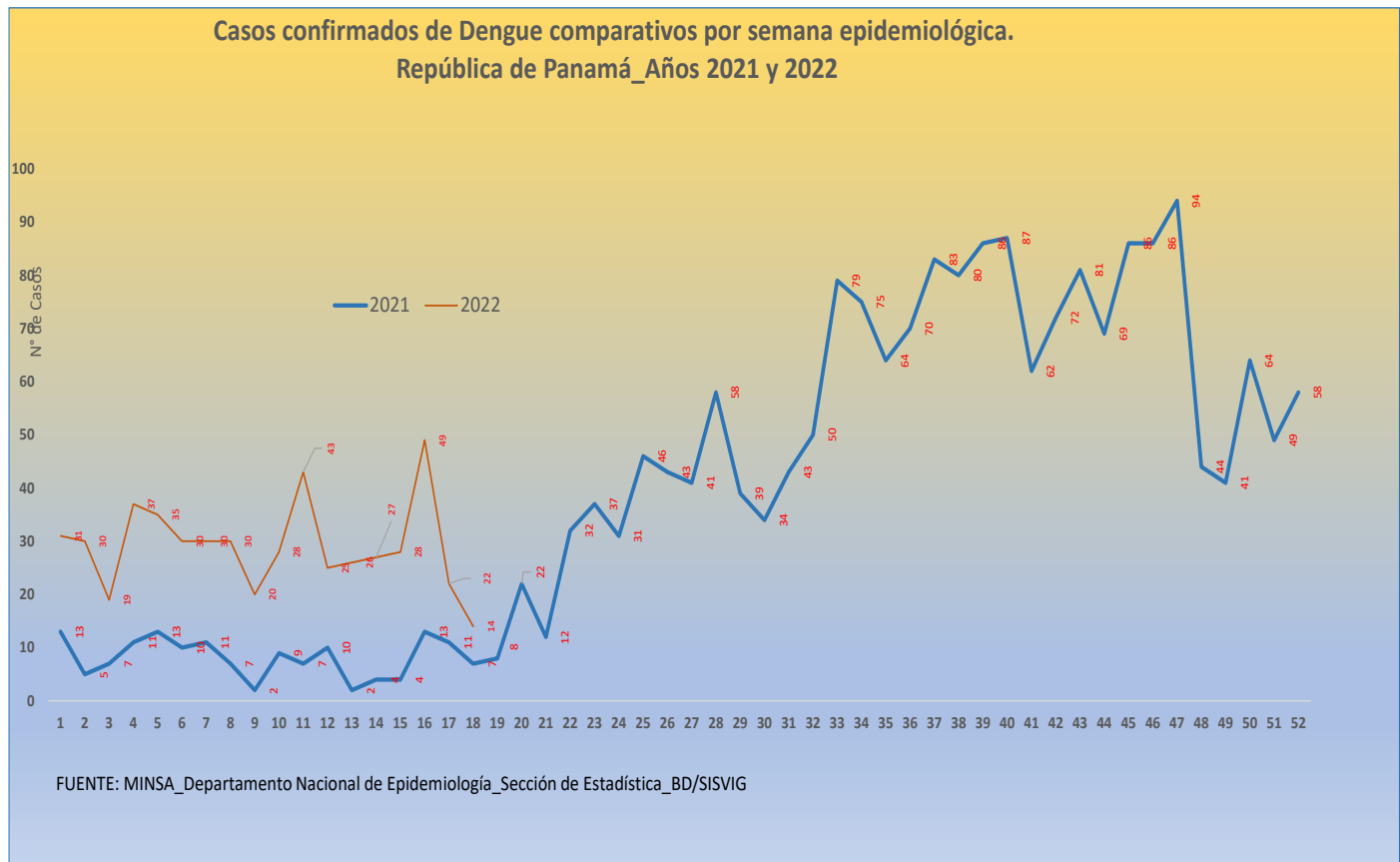
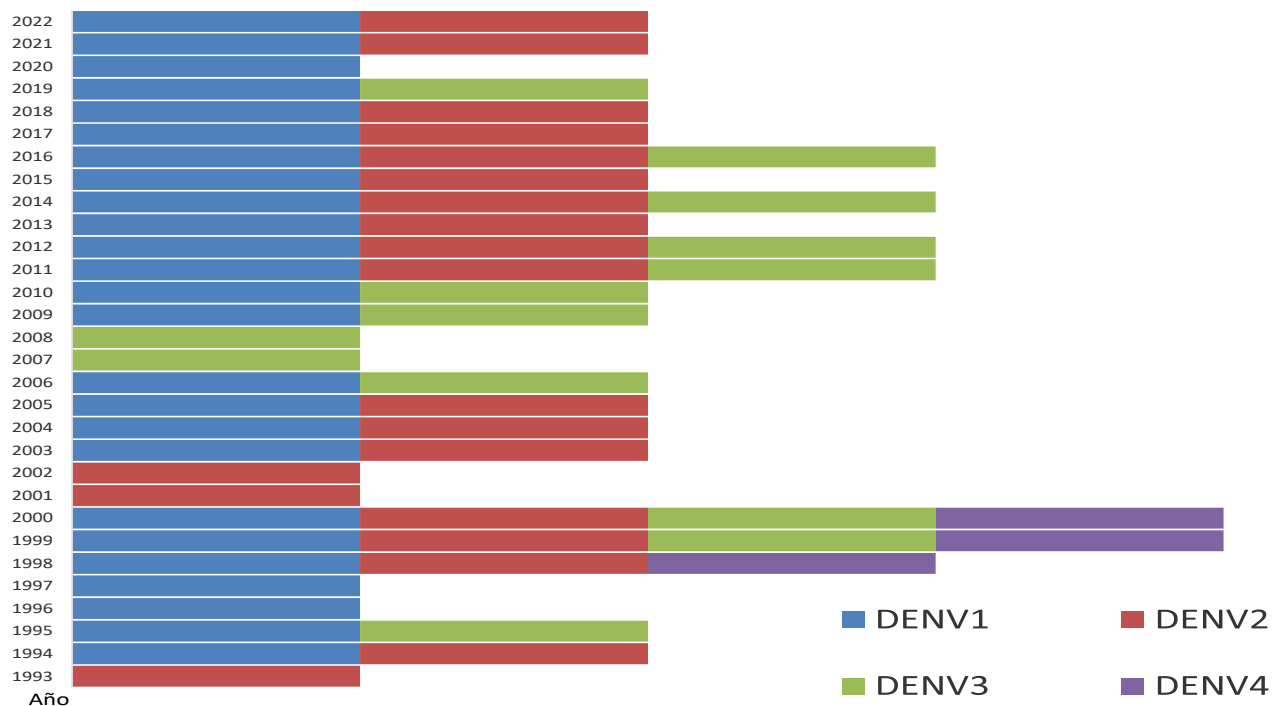


Gráfico N°3

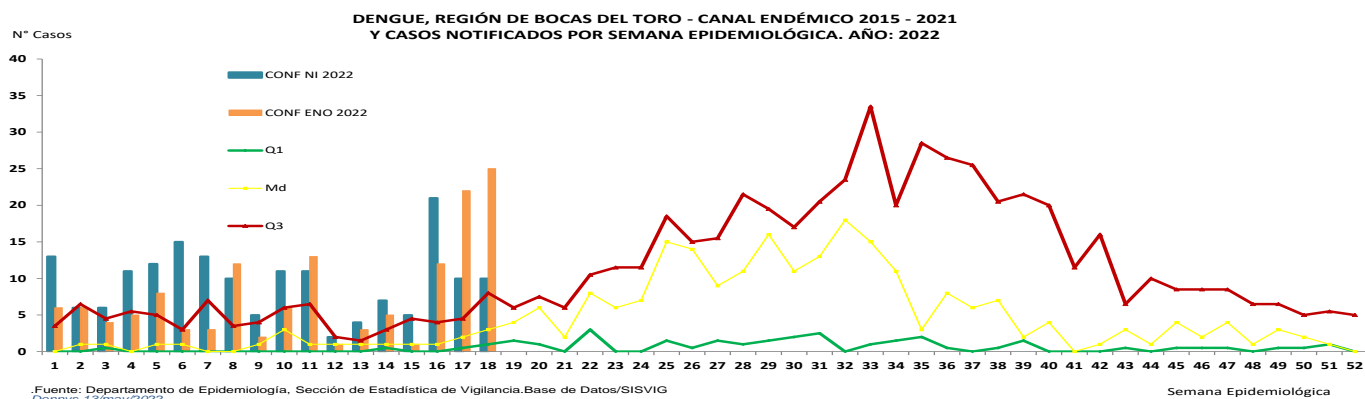
Serotipos de virus identificados de dengue en la República de Panamá, año 1993-2022 (18)



Fuente: Departamento Nacional de Epidemiología.

La región de Bocas del Toro todas las semanas registra casos, por lo que continua el aumento de casos con un registro epidémico sostenido, es la region que mas casos registra, el cual representa el 32% (172/524) de casos del nivel nacional.

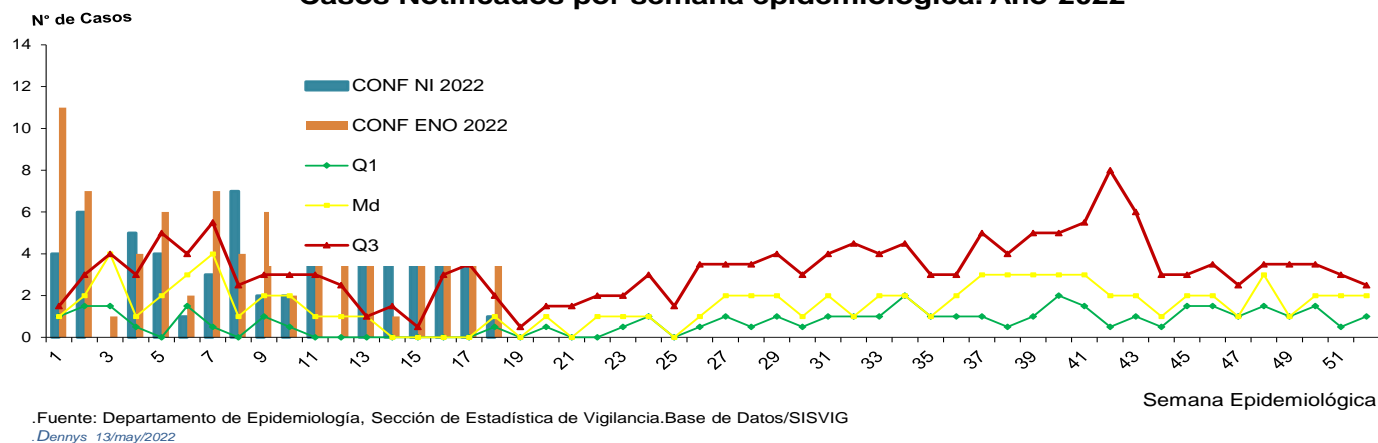
Gráfico N°4



La región de Chiriquí con un registro de pocos casos en estas últimas semanas cinco, pero sostenido registro epidémico desde el año pasado a la fecha.

Gráfico N°5

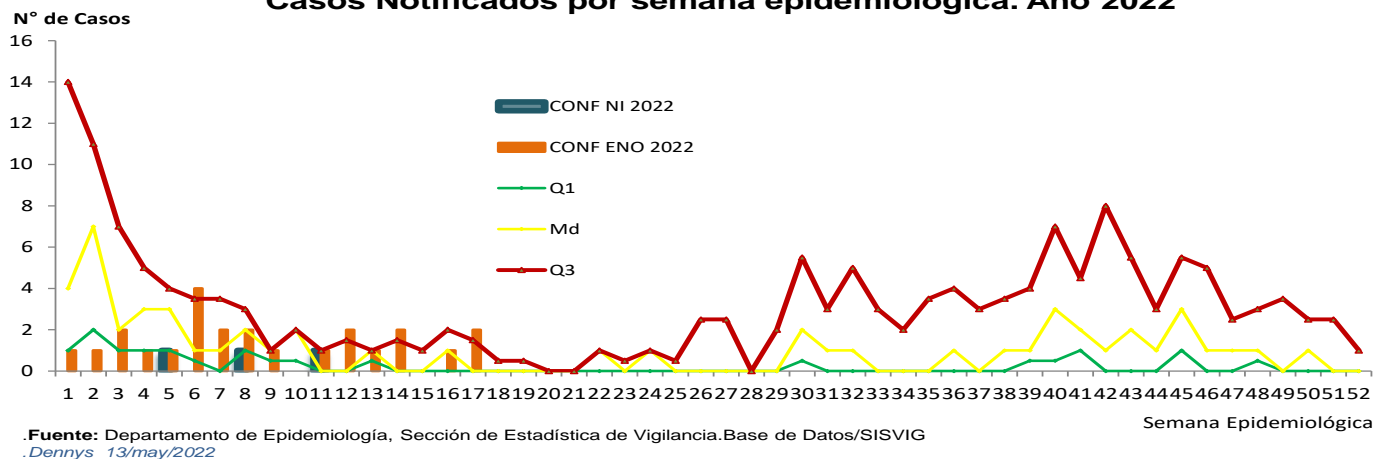
**República de Panamá  
Dengue, Región de Chiriquí - Canal endémico 2015 - 2021 y  
Casos Notificados por semana epidemiológica. Año 2022**



La región de Los Santos con un registro de pocos casos único y sostenido en la notificación colectiva.

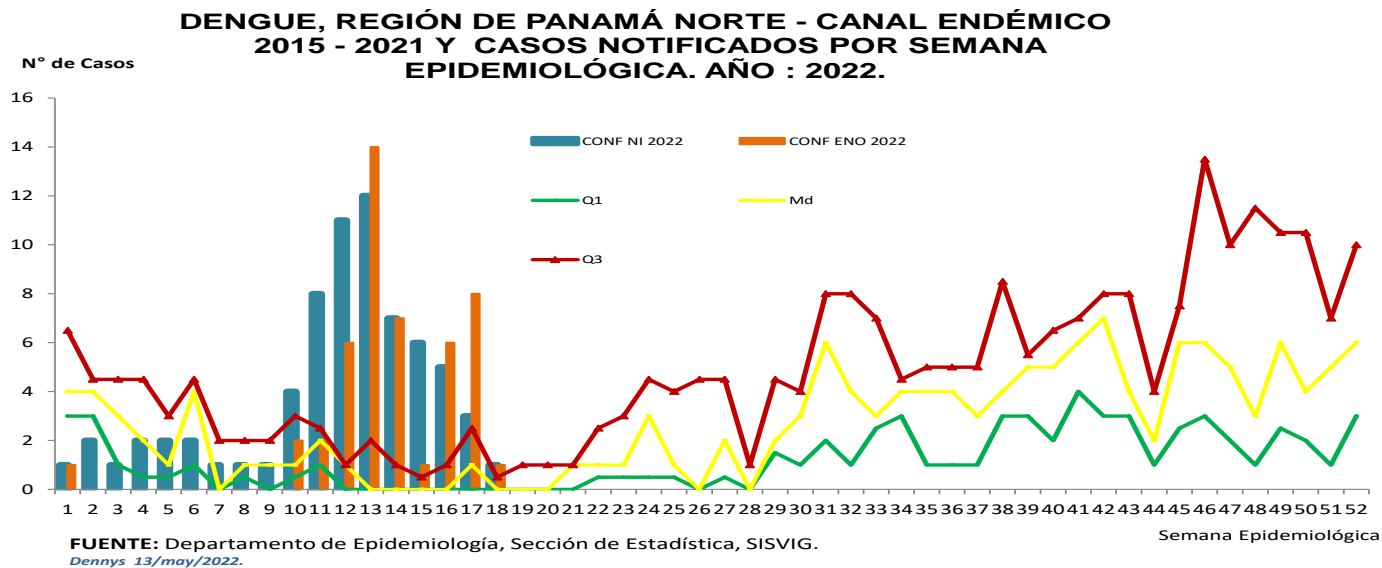
Gráfico N°6

**República de Panamá  
Dengue, Región de Los Santos- Canal endémico 2015 - 2021 y  
Casos Notificados por semana epidemiológica. Año 2022**



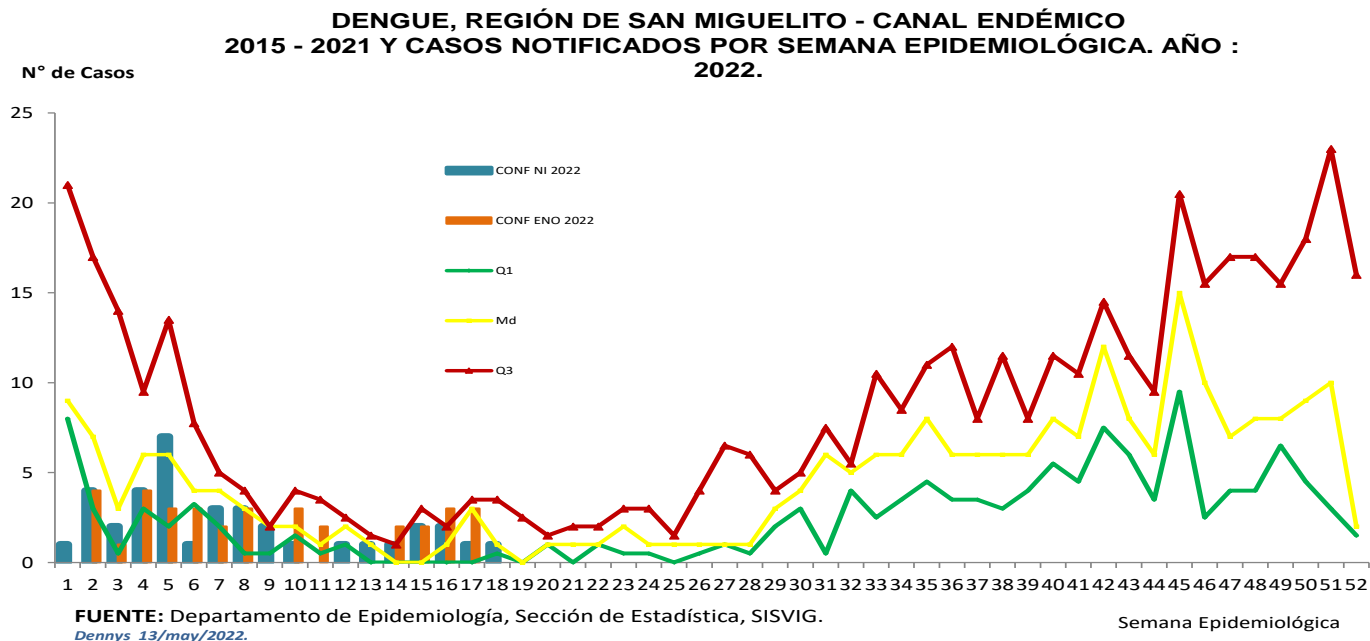
La región de P. Norte con una disminución de casos en la notificación individual, sin embargo, se mantiene los registros epidémicos, aunque en esta semana tiene un registro de dos casos.

Gráfico N°7



La región de San Miguelito con un ligero aumento dentro de lo esperado a pesar de tener en semanas anteriores índice de infestación elevados.

Gráfico N°8



El resto de las regiones en zona de éxitos con muy pocos casos o dentro de lo esperado.

El índice de infestación para esta semana se disminuyó en 0.1% quedando en 2.1% a nivel nacional; y comparado con el año pasado es menor este año; existen regiones con índices por encima de lo esperado, persistiendo la región de San Miguelito con índices muy elevados, sin embargo, la región con el índice más alto esta semana fue la de P. Este (4.7%), por lo que se podría esperar un aumento de casos la semana siguiente. (tablan°6 y gráfico°9)

Las regiones con más criaderos encontrados fueron las de: Chiriquí (3266), Bocas de Toro (2887), P. Metro (1606) y P. Oeste (1747).

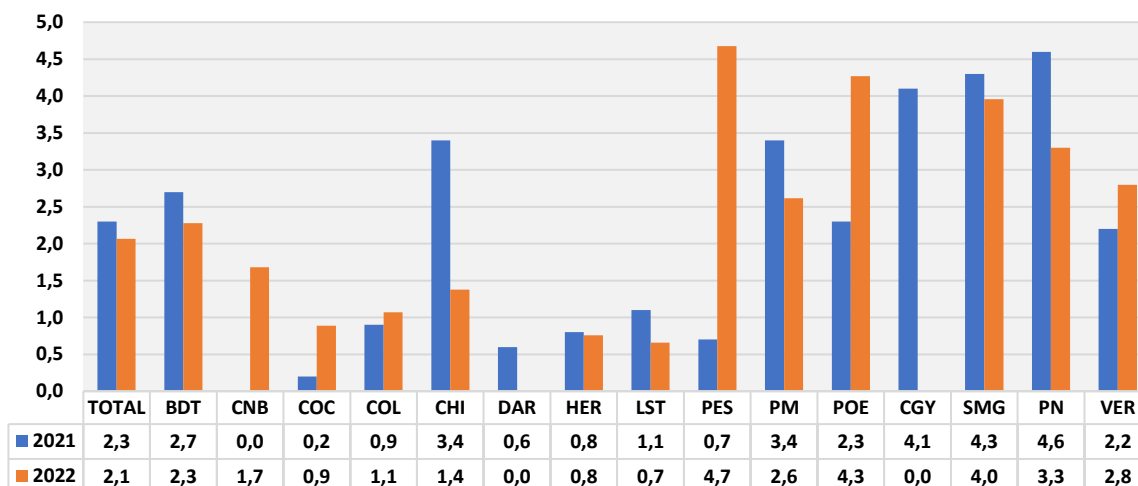
**Tabla N°6. Índice de infestación del mosquito Aedes aegypti y albopictus según región de salud en la República de Panamá, año 2022 semana 17-18**

REGIONES	2022	
	sem 18	sem 17
PAIS	2.1	2.2
BDT	2,3	2.3
CNB	1,7	0.9
COC	0,9	0.3
COL	1,1	1.6
CHI	1,4	1.4
DAR	0,0	0.0
HER	0,8	0.5
LST	0,7	0.9
PES	4,7	2.8
PM	2,6	2.1
POE	4,3	4.5
CGY	0,0	5.2
SMG	4,0	4.7
PN	3,3	3.7
VER	2,8	2.6

Fuente: Departamento de Control de Vectores, MINSA Panamá

**Gráfico N°9**

**MINISTERIO DE SALUD  
DEPARTAMENTO DE CONTROL DE VECTORES  
INDICE DE INFESTACIÓN DEL MOSQUITO Aedes aegypti y albopictus  
INFORME DE LA SEMANA N°18  
AÑOS 2021-2022**



Fuente: Departamento de Control de Vectores, MINSA Panamá

### Recomendación:

Para todas las personas que residen en el territorio de la República de Panamá, se les solicita el apoyo en la concientización de la eliminación de todos los criaderos del mosquito alrededor y dentro de nuestras viviendas; si realizamos esto eliminamos la transmisión del dengue, zika y chikungunya; hazlo por tu familia.

#### - Lo que puede hacer para controlar los mosquitos afuera de su casa

- **Una vez a la semana**, vacíe, restriegue, dé vuelta, cubra o tire cualquier elemento que acumule agua como neumáticos, cubetas, macetas, juguetes, piscinas, bebederos de mascotas, platos de macetas y contenedores de basura. Los mosquitos ponen sus huevos cerca del agua.
  - **Tape bien** los recipientes para almacenar agua (cubetas, cisternas, barriles para recoger agua de lluvia) para que los mosquitos no puedan entrar para poner los huevos;
  - Para los recipientes sin tapa, use una malla metálica con orificios más pequeños que el tamaño de un mosquito adulto.
  - Use larvicidas para tratar recipientes grandes de agua que no se usan para beber y que no se pueden tapar ni vaciar.
- **Use un insecticida en atomizador para interiores** formulado para matar los mosquitos en las áreas donde descansan.
  - Los mosquitos descansan en áreas húmedas y oscuras como debajo de los muebles de jardín o debajo del cobertizo o en el garaje. Cuando use insecticidas, siempre siga las instrucciones de las etiquetas.
- **Si tiene un pozo séptico**, repare las grietas o las ranuras. Tape las ventilaciones abiertas o las tuberías. Use una malla metálica con orificios más pequeños que el tamaño de un mosquito adulto.

#### -Lo que puede hacer para controlar los mosquitos dentro de su casa

- **Instale o repare, o bien use mosquiteros en puertas y ventanas.** No deje las puertas abiertas.
- **Use el aire acondicionado** cuando sea posible.
- **Una vez a la semana**, vacíe, restriegue, dé vuelta, cubra o tire cualquier elemento que acumule agua como floreros y platos de macetas. Los mosquitos ponen sus huevos cerca del agua.
- **Matar los mosquitos dentro de su casa.** Use un vaporizador de interiores para insectos o un insecticida en atomizador para interiores para matar los mosquitos y tratar las áreas donde descansan. Estos productos hacen efecto de inmediato y es posible que sea necesario volver a aplicarlos. Cuando use insecticidas, siempre siga las instrucciones de las etiquetas. Si usa solo insecticidas, no mantendrá su casa libre de mosquitos.
  - Los mosquitos descansan en áreas húmedas y oscuras como debajo de la tina de lavar, en clósets, debajo de los muebles o en el cuarto de lavado.



**Eliminemos los criaderos**