

MINISTERIO DE SALUD-REPÚBLICA DE PANAMÁ
DIRECCION GENERAL DE SALUD
DEPARTAMENTO DE EPIDEMIOLOGIA
Dengue

Semana: No.1 al 16
03 de enero al 23 de abril 2022

Fecha de Elaboración: 3 de mayo 2022

Elaborado: Dra. Lizbeth Cerezo

Revisado: Dra. Lourdes Moreno

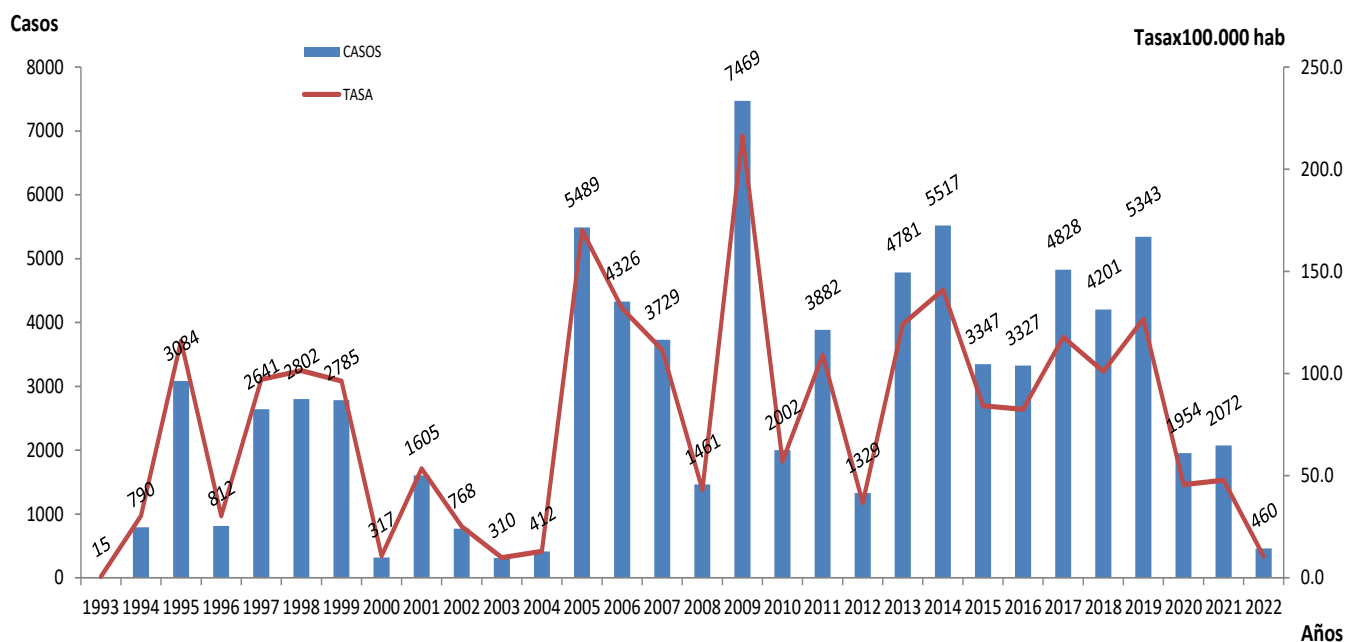
Esta semana se notificaron 42 casos, de los cuales 24 son de la semana actual; para tener un acumulado de **460** casos a nivel nacional con una tasa de incidencia de 10.5 casos por 100 mil habitantes; la región con mayor riesgo de enfermar, la que más casos registra, con el 38% (16/42) de los casos notificados esta semana continua la región de Bocas del Toro con una tasa de 81.9 casos (140 casos) por 100 mil habitantes. La relación hombre-mujer es de 1:1. Esta semana se notifican 5 hospitalizados, de los cuales 3 corresponde a esta semana (Chiriquí, P. Norte y P. Metro), para tener en total 62 casos que han requerido atención intrahospitalaria, la región de Chiriquí sigue en aumento de estos (16 casos) y Bocas del Toro mantiene 11 casos; Tenemos notificado dos casos graves (Colón y San Miguelito); y una defunción de la región de San Miguelito. (Tabla n°1, tabla n°2, tabla n°3 tabla n°5 y gráfico n°1).

En todos los grupos de edades se registran casos, siendo el grupo con menos casos los menores de 1 año; teniendo en cuenta que el grupo más afecto es de 15-19 años con una tasa de 14.8 casos por 100 mil habitantes (56 casos), sin embargo, el grupo que más casos registra es el de 25-34 años con 88 casos. (Tabla n°4)

En el canal endémico de casos confirmados de país continua la tendencia de aumento de casos que sobrepasa la línea epidémica. Este año tenemos más casos registrados que el año pasado a la misma fecha. (Ver gráfico n°2 y gráfico n°3)

Los serotipos de virus circulante que se han identificado son el DENV1 (Metropolitana, Los Santos, Darién, P. Norte y P. Oeste) y DENV2 (Kuna Yala). (Tabla n°1 y gráfico n°4)

Gráfico N° 1 Número de casos de dengue y tasa de incidencia según año de ocurrencia en la República de Panamá-periodo 1993-2022 (sem 16)



Fuente: Departamento de Epidemiología/Sección Estadística/ MINSa

Tabla n°1 Número de casos confirmados de dengue según región en la República de Panamá, año 2022 (SEM 15-16)

Región	Casos		
	Actual	Acumulado Sem 16	Acumulado Sem 15
Bocas del Toro	11	140	124
Coclé	0	0	0
Colón	0	7	7
Chiriquí	2	55	49
Darién	0	0	0
Herrera	0	16	15
Los Santos	0	3	2
Panamá Este	1	23	22
Panamá Oeste	2	31	29
Panamá Norte	5	75	67
Panamá Metro	3	69	63
San Miguelito	0	32	32
Veraguas	0	5	5
Kuna Yala	0	4	3
C. Ngäbe Bugle	0	0	0
Importado	0	0	0
Total	24	460	418

Fuente: Departamento Nacional de Epidemiología.

Tabla No2. Número de Casos confirmados y sospechosos de dengue según región de salud y criterio de confirmación en la República de Panamá, año 2022 (sem 16)

REGIONES DE SALUD	CASOS CONFIRMADOS																								CASOS SOSPECHOSOS				Serotipos identificados por semana epidemiológica	
	Total		Masculino		Femenino		Tipo de Dengue																Criterio de Confirmación		Tipo Dengue					
							TOTALES				Sin Signo de Alarma				Con Signos de Alarma				Grave						TOTAL	Sin Signo de Alarma	Con Signos de Alarma	Grave		
	Casos	Tasa	Casos	Tasa	Casos	Tasa	Acum.	Tasa	Actual	Tasa	Acum.	Tasa	Actual	Tasa	Acum.	Tasa	Actual	Tasa	Acum.	Tasa	Actual	Tasa	Defunciones	NEXO						LABORATORIO
TOTAL	460	10.5	224	10.2	236	10.8	460	10.5	24	0.5	399	9.1	22	0.5	59	1.3	2	0.05	2	0.0	0	0.0	0	1	182	278	238	224	14	0
BOCAS DEL TORO	140	81.9	67	77.	73	87.	140	81.9	11	6.4	129	75.5	11	6.4	11	6.4	0	0.0	0	0.0	0	0.0	0	0	48	92	10	9	1	0
COCLE	0	0.0	0	0.0	0	0.0	0	0.0	0	0.0	0	0.0	0	0.0	0	0.0	0	0.0	0	0.0	0	0.0	0	0	0	1	1	0	0	0
COLON	7	2.3	4	2.6	3	2.	7	2.3	0	0.0	1	0.3	0	0.0	5	1.6	0	0.0	1	0.3	0	0.0	0	2	5	10	10	0	0	0
CHIRIQUI	55	11.7	28	11.9	27	11.5	55	11.7	2	0.4	48	10.2	2	0.4	7	1.5	0	0.0	0	0.0	0	0.0	0	25	30	19	17	2	0	0
DARIEN	0	0.0	0	0.0	0	0.0	0	0.0	0	0.0	0	0.0	0	0.0	0	0.0	0	0.0	0	0.0	0	0.0	0	0	0	2	2	0	0	0
HERRERA	16	13.4	6	10.	10	16.8	16	13.4	0	0.0	13	10.9	0	0.0	3	2.5	0	0.0	0	0.0	0	0.0	0	7	9	27	25	2	0	0
LOS SANTOS	3	3.1	2	4.2	1	2.1	3	3.1	0	0.0	3	3.1	0	0.0	0	0.0	0	0.0	0	0.0	0	0.0	0	1	2	3	3	0	0	0
PANAMA ESTE	23	17.7	9	12.8	14	23.4	23	17.7	1	0.8	21	16.1	1	0.8	2	1.5	0	0.0	0	0.0	0	0.0	0	8	15	13	12	1	0	0
PANAMA OESTE	31	4.8	14	4.3	17	5.4	31	4.8	2	0.3	28	4.4	2	0.3	3	0.5	0	0.0	0	0.0	0	0.0	0	19	12	41	40	1	0	0
PANAMA NORTE	75	25.4	34	23.2	41	27.5	75	25.4	5	1.7	71	24.	4	1.4	4	1.4	1	0.3	0	0.0	0	0.0	0	26	49	9	9	0	0	0
PANAMA METRO	69	7.8	34	7.9	35	7.7	69	7.8	3	0.3	53	6.	2	0.2	16	1.8	1	0.1	0	0.0	0	0.0	0	28	41	63	60	3	0	0
SAN MIGUELITO	32	8.2	21	11.	11	5.5	32	8.2	0	0.0	25	6.4	0	0.0	6	1.5	0	0.0	1	0.3	0	0.0	1	15	17	34	30	4	0	0
VERAGUAS	5	2.	2	1.5	3	2.5	5	2.	0	0.0	4	1.6	0	0.0	1	0.4	0	0.0	0	0.0	0	0.0	0	3	2	2	2	0	0	0
KUNA YALA	4	8.1	3	12.4	1	3.9	4	8.1	0	0.0	3	6.1	0	0.0	1	2.	0	0.0	0	0.0	0	0.0	0	0	4	3	3	0	0	0
C. NGOBE BUGLE	0	0.0	0	0.0	0	0.0	0	0.0	0	0.0	0	0.0	0	0.0	0	0.0	0	0.0	0	0.0	0	0.0	0	0	0	1	1	0	0	0

Semana Epidemiológica N° 16 / Tasa por 100.000 Habitantes

FUENTE: MINSA/Departamento de Epidemiología/Sección de Estadística/SISVIG

Tabla No3. Número de Casos confirmados de dengue según semana epidemiológica y región de salud, en la República de Panamá, año 2022 (sem 16)

REGIONES DE SALUD	TOTALES	1	2	3	4	5	6	7	8	9	10	11	12	13	14	15	16
TOTAL	460	31	31	18	37	35	30	30	30	20	28	45	25	31	27	18	24
BOCAS DEL TORO	140	13	6	6	11	12	15	13	10	5	11	10	2	4	7	4	11
COCLE	0	0	0	0	0	0	0	0	0	0	0	0	0	0	0	0	0
COLON	7	0	0	0	0	0	0	2	3	0	1	0	0	1	0	0	0
CHIRIQUI	55	4	6	0	5	4	1	3	7	2	1	7	0	4	5	4	2
DARIEN	0	0	0	0	0	0	0	0	0	0	0	0	0	0	0	0	0
HERRERA	16	0	0	0	2	1	3	2	0	1	0	5	1	0	0	1	0
LOS SANTOS	3	0	0	0	0	1	0	0	1	0	0	1	0	0	0	0	0
PANAMA ESTE	23	5	1	2	2	1	1	0	1	1	4	2	1	0	1	0	1
PANAMA OESTE	31	1	6	1	6	2	1	2	0	1	2	1	3	1	2	0	2
PANAMA NORTE	75	1	2	1	2	2	2	1	1	1	5	11	12	17	7	5	5
PANAMA METRO	69	6	5	6	5	4	6	3	4	5	3	8	4	3	2	2	3
SAN MIGUELITO	32	1	4	2	4	7	1	3	3	2	1	0	1	1	1	1	0
VERAGUAS	5	0	0	0	0	1	0	1	0	1	0	0	1	0	1	0	0
KUNA YALA	4	0	1	0	0	0	0	0	0	1	0	0	0	0	1	1	0
C. NGOBE BUGLE	0	0	0	0	0	0	0	0	0	0	0	0	0	0	0	0	0

FUENTE: MINSA/Departamento de Epidemiología/Sección de Estadística/SISVIG

Tabla No4. Número de Casos confirmados de dengue según grupo de edad y región de salud, en la República de Panamá, año 2022 (sem 16)

REGIONES DE SALUD	CASOS	TASAS	menor 1 Años		1 - 4 Años		5 - 9 Años		10 - 14 Años		15 - 19 Años		20 - 24 Años		25 - 34 Años		35 - 49 Años		50 - 59 Años		60 - 64 Años		mayor de 65 Años	
			CASOS	TASAS	CASOS	TASAS	CASOS	TASAS	CASOS	TASAS	CASOS	TASAS	CASOS	TASAS	CASOS	TASAS	CASOS	TASAS	CASOS	TASAS	CASOS	TASAS	CASOS	TASAS
TOTAL	460	10.5	4	5.4	16	5.4	42	11.4	40	10.9	56	14.8	40	11.2	88	13.4	73	8.5	49	10.6	15	8.5	37	9.2
BOCAS DEL TORO	140	81.9	2	40.	6	31.5	9	40.2	6	28.4	18	92.6	12	67.9	30	106.	26	218.9	14	104.4	6	127.9	11	138.5
COCLE	0	0.0	0	0.0	0	0.0	0	0.0	0	0.0	0	0.0	0	0.0	0	0.0	0	0.0	0	0.0	0	0.0	0	0.0
COLON	7	2.3	0	0.0	0	0.0	2	6.6	0	0.0	0	0.0	0	0.0	2	4.5	1	1.8	1	3.4	0	0.0	1	4.4
CHIRIQUI	55	11.7	1	11.6	4	11.6	4	9.3	7	16.6	9	22.2	5	13.1	6	9.4	9	12.	4	8.1	0	0.0	6	11.3
DARIEN	0	0.0	0	0.0	0	0.0	0	0.0	0	0.0	0	0.0	0	0.0	0	0.0	0	0.0	0	0.0	0	0.0	0	0.0
HERRERA	16	13.4	0	0.0	0	0.0	1	12.9	1	12.2	1	10.8	2	20.8	1	5.6	1	4.5	3	21.7	0	0.0	6	34.7
LOS SANTOS	3	3.1	0	0.0	0	0.0	0	0.0	0	0.0	0	0.0	0	0.0	1	7.5	1	5.5	1	8.1	0	0.0	0	0.0
PANAMA ESTE	23	17.7	1	46.9	0	0.0	2	17.9	3	27.9	0	0.0	3	28.2	3	13.9	3	10.1	3	24.4	2	49.7	3	34.2
PANAMA OESTE	31	4.8	0	0.0	3	8.2	2	4.	0	0.0	6	9.8	4	7.9	4	4.4	9	5.9	0	0.0	1	4.1	2	4.2
PANAMA NORTE	75	25.4	0	0.0	1	5.8	9	40.5	7	30.	8	32.2	10	42.8	11	24.2	11	15.5	9	26.7	3	28.	6	31.1
PANAMA METRO	69	7.8	0	0.0	2	4.4	6	10.5	9	15.8	5	8.	3	4.6	22	16.6	9	4.4	10	9.	1	2.5	2	2.2
SAN MIGUELITO	32	8.2	0	0.0	0	0.0	6	21.5	6	21.9	8	29.1	1	3.7	4	7.2	2	2.3	3	6.2	2	10.7	0	0.0
VERAGUAS	5	2.	0	0.0	0	0.0	1	4.4	0	0.0	0	0.0	0	0.0	3	7.6	0	0.0	1	4.7	0	0.0	0	0.0
KUNA YALA	4	8.1	0	0.0	0	0.0	0	0.0	1	18.6	1	0.0	0	0.0	1	12.6	1	22.1	0	0.0	0	0.0	0	0.0
C. NGOBE BUGLE	0	0.0	0	0.0	0	0.0	0	0.0	0	0.0	0	0.0	0	0.0	0	0.0	0	0.0	0	0.0	0	0.0	0	0.0

Semana Epidemiológica N° 16 / Tasa por 100,000 Habitantes

FUENTE: MINSA/Departamento de Epidemiología/Sección de Estadística/SISVIG

Tabla No5. Número de Casos hospitalizados por dengue según semana epidemiológica y región de salud, en la República de Panamá, año 2022 (sem 16)

REGIONES DE SALUD	TOTALES	1	2	3	4	5	6	7	8	9	10	11	12	13	14	15	16
TOTAL	62	2	3	2	6	6	5	5	7	3	3	5	2	5	3	2	3
BOCAS DEL TORO	11	1	0	2	0	1	2	1	2	1	0	0	0	1	0	0	0
COCLE	0	0	0	0	0	0	0	0	0	0	0	0	0	0	0	0	0
COLON	1	0	0	0	0	0	0	0	0	0	0	1	0	0	0	0	0
CHIRIQUI	17	0	1	0	2	1	1	1	4	0	1	1	0	2	1	1	1
DARIEN	0	0	0	0	0	0	0	0	0	0	0	0	0	0	0	0	0
HERRERA	5	0	0	0	1	1	0	0	0	0	0	2	0	0	0	1	0
LOS SANTOS	1	0	0	0	0	0	0	0	1	0	0	0	0	0	0	0	0
PANAMA ESTE	2	0	0	0	0	0	0	1	0	0	0	0	0	1	0	0	0
PANAMA OESTE	6	0	0	0	1	1	0	1	0	1	1	1	0	0	0	0	0
PANAMA NORTE	4	0	0	0	0	0	0	1	0	0	0	0	0	1	1	0	1
PANAMA METRO	10	1	0	0	2	1	1	0	0	0	0	1	1	1	1	0	1
SAN MIGUELITO	1	0	0	1	0	0	0	0	0	0	0	0	0	0	0	0	0
VERAGUAS	2	0	0	0	0	0	1	0	1	0	0	0	0	0	0	0	0
KUNA YALA	2	0	0	1	0	0	0	0	0	1	0	0	0	0	0	0	0
C. NGOBE BUGLE	0	0	0	0	0	0	0	0	0	0	0	0	0	0	0	0	0

Fuente: Departamento Nacional de Epidemiología.

Gráfico N°2

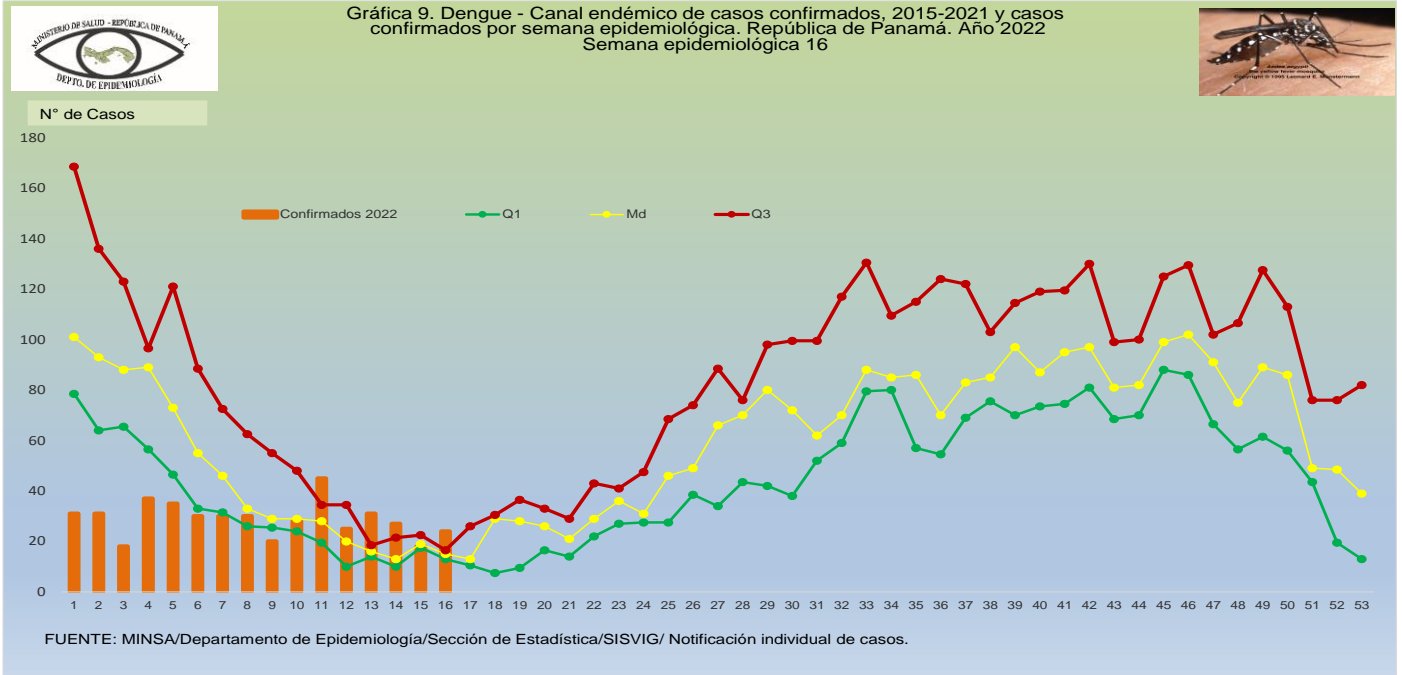


Gráfico N°3

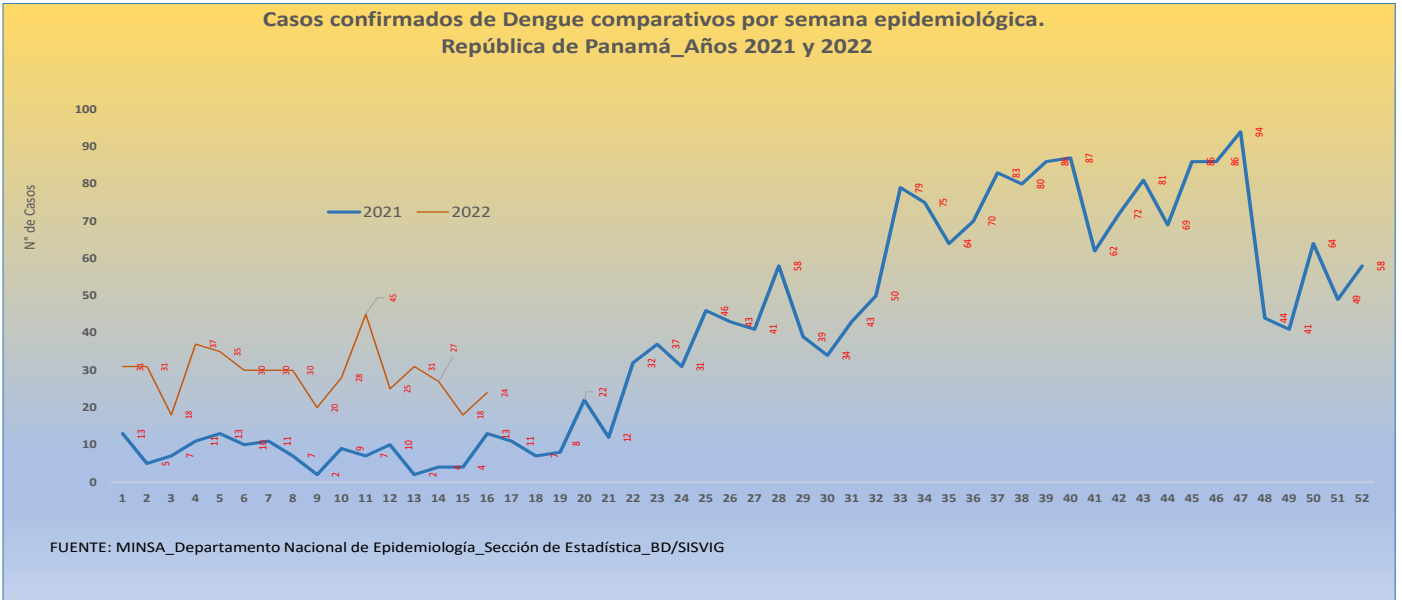
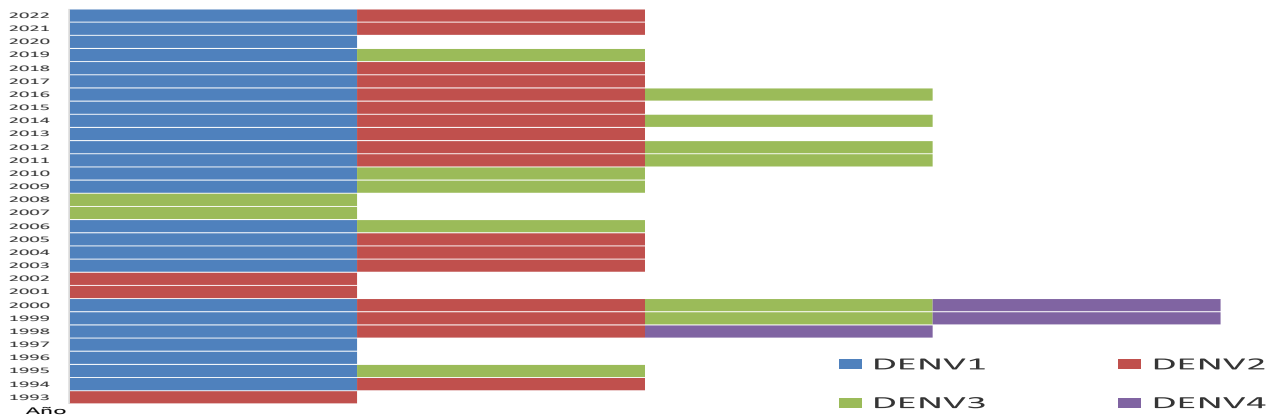


Gráfico N°4

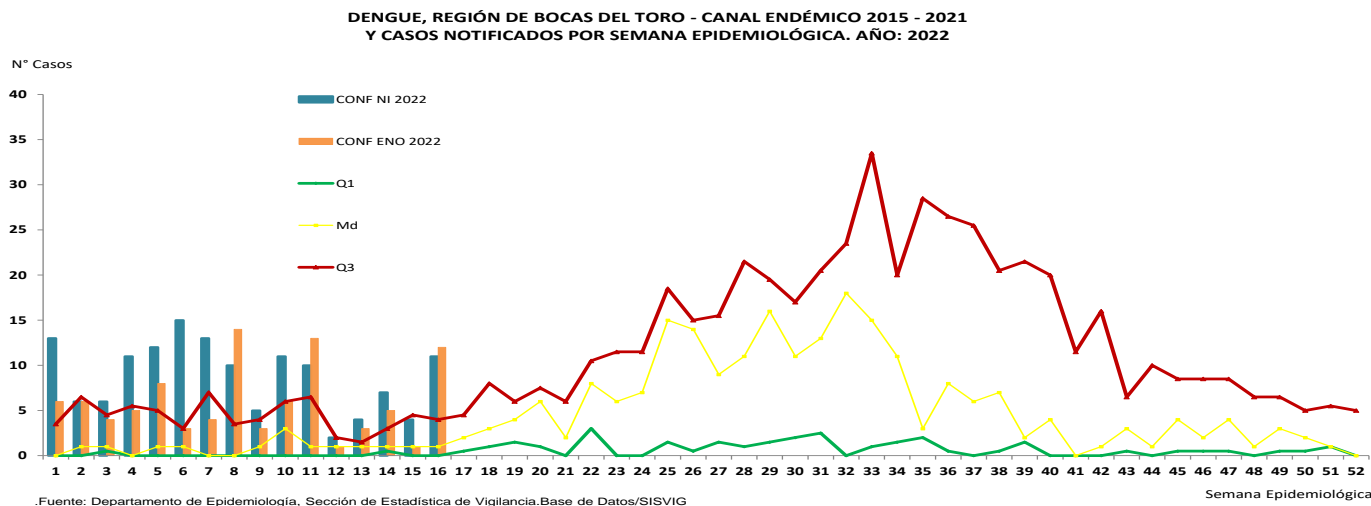
Serotipos de virus identificados de dengue en la República de Panamá, año 1993-2022 (16)



Fuente: Departamento Nacional de Epidemiología.

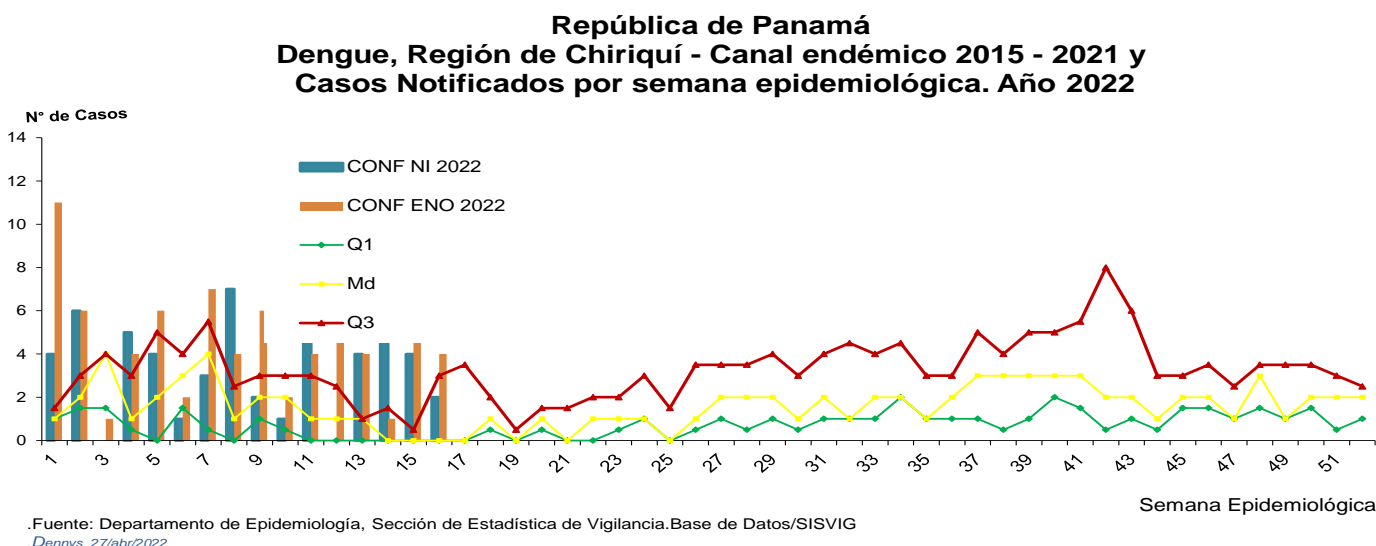
La región de Bocas del Toro continúa con su aumento de casos por lo que se observa un registro epidémico sostenido.

Gráfico N°5



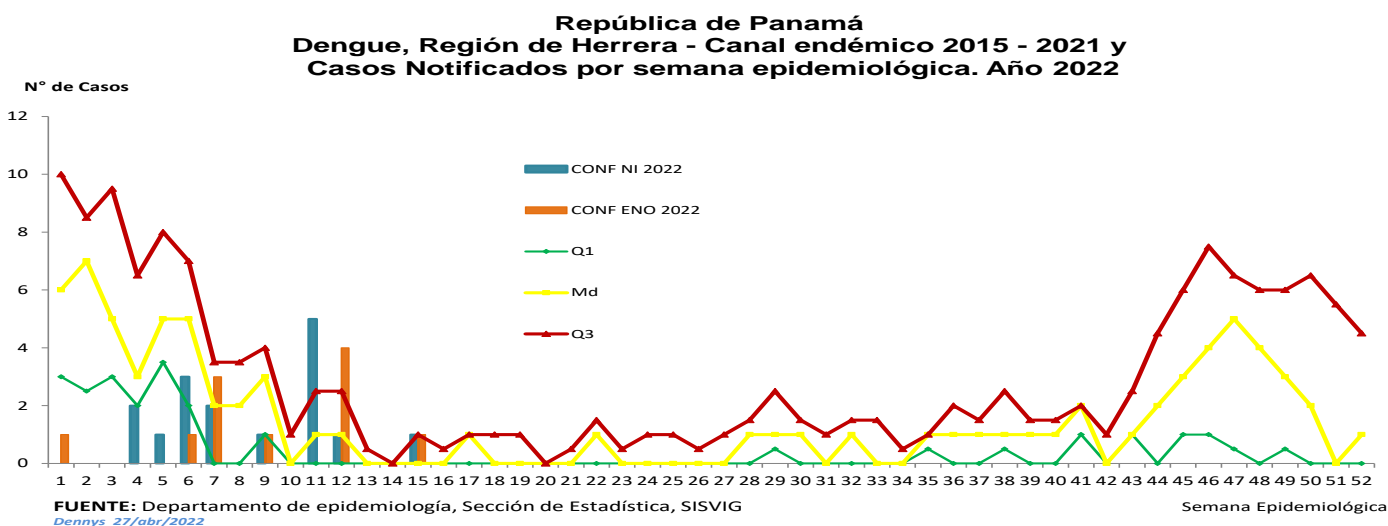
La región de Chiriquí con sostenido registro epidémico desde el año pasado a la fecha.

Gráfico N°6



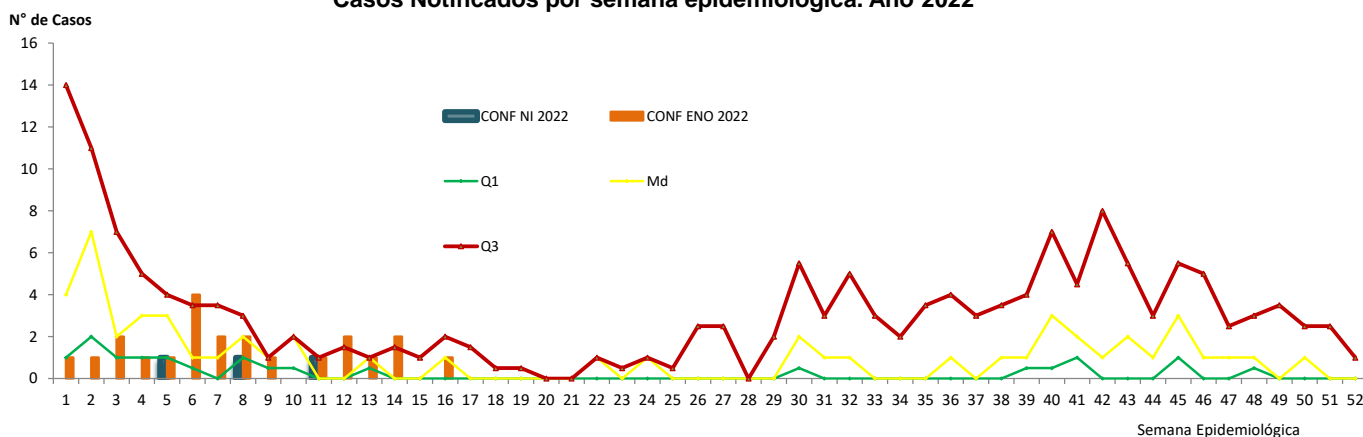
La región de Herrera con una disminución de casos posterior a un registro epidémico de dos semanas anteriores.

Gráfico N°7



La región de Los Santos con un registro único y sostenido en la notificación colectiva
Gráfico N°8

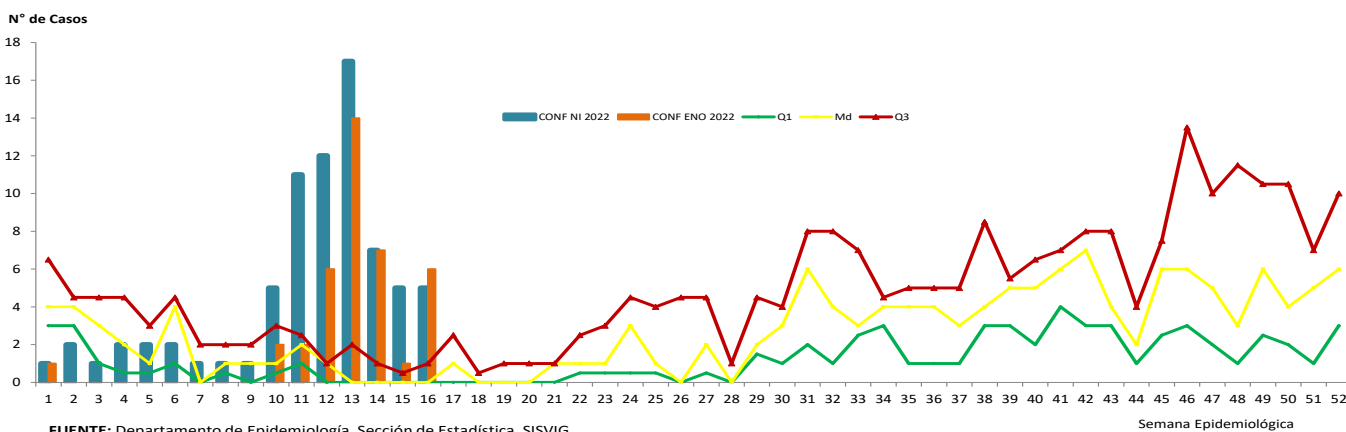
República de Panamá
Dengue, Región de Los Santos- Canal endémico 2015 - 2021 y
Casos Notificados por semana epidemiológica. Año 2022



FUENTE: Departamento de Epidemiología, Sección de Estadística de Vigilancia. Base de Datos/SISVIG
Dennys 27/abr/2022

La región de P. Norte con una disminución de casos, sin embargo, se mantiene los registros epidémicos.
Gráfico N°9

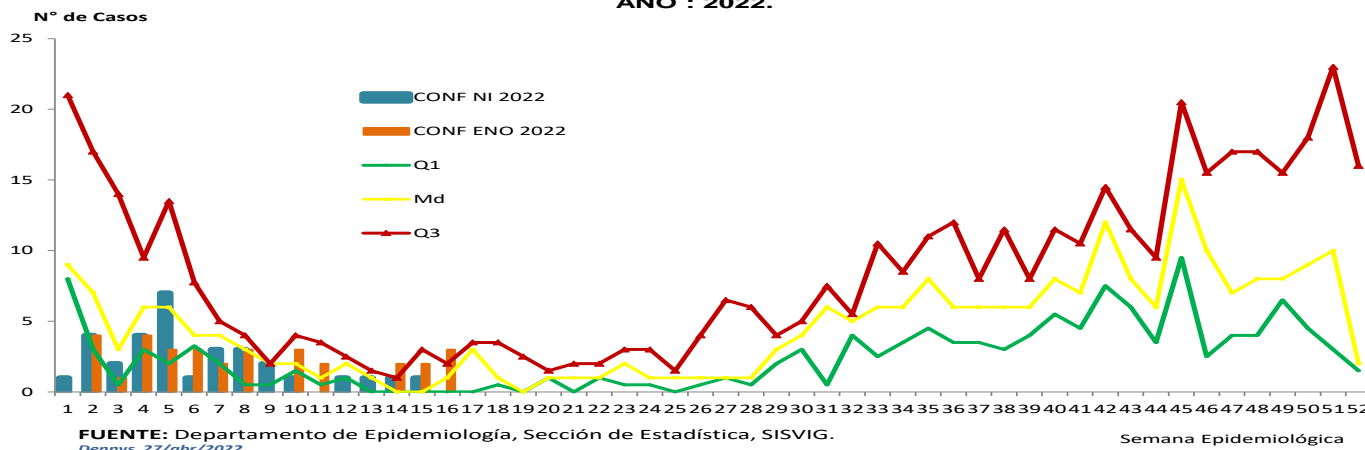
DENGUE, REGIÓN DE PANAMÁ NORTE - CANAL ENDÉMICO
2015 - 2021 Y CASOS NOTIFICADOS POR SEMANA EPIDEMIOLÓGICA. AÑO : 2022.



FUENTE: Departamento de Epidemiología, Sección de Estadística, SISVIG.
Dennys 27/abr/2022.

La región de San Miguelito con un aumento de casos esta semana, puesto que la semana anterior tuvo el índice de infestación más alto de todas las regiones.
Gráfico N°10

DENGUE, REGIÓN DE SAN MIGUELITO - CANAL ENDÉMICO
2015 - 2021 Y CASOS NOTIFICADOS POR SEMANA EPIDEMIOLÓGICA.
AÑO : 2022.



FUENTE: Departamento de Epidemiología, Sección de Estadística, SISVIG.
Dennys 27/abr/2022.

El resto de las regiones en zona de éxitos con muy pocos casos o dentro de lo esperado.

Recomendación:

Para todas las personas que residen en el territorio de la República de Panamá, se les solicita el apoyo en la concientización de la eliminación de todos los criaderos del mosquito alrededor y dentro de nuestras viviendas; si realizamos esto eliminamos la transmisión del dengue, zika y chikungunya; hazlo por tu familia.

- Lo que puede hacer para controlar los mosquitos afuera de su casa

- **Una vez a la semana**, vacíe, restriegue, dé vuelta, cubra o tire cualquier elemento que acumule agua como neumáticos, cubetas, macetas, juguetes, piscinas, bebederos de mascotas, platos de macetas y contenedores de basura. Los mosquitos ponen sus huevos cerca del agua.
 - **Tape bien** los recipientes para almacenar agua (cubetas, cisternas, barriles para recoger agua de lluvia) para que los mosquitos no puedan entrar para poner los huevos;
 - Para los recipientes sin tapa, use una malla metálica con orificios más pequeños que el tamaño de un mosquito adulto.
 - Use larvicidas para tratar recipientes grandes de agua que no se usan para beber y que no se pueden tapar ni vaciar.
- **Use un insecticida en atomizador para interiores** formulado para matar los mosquitos en las áreas donde descansan.
 - Los mosquitos descansan en áreas húmedas y oscuras como debajo de los muebles de jardín o debajo del cobertizo o en el garaje. Cuando use insecticidas, siempre siga las instrucciones de las etiquetas.
- **Si tiene un pozo séptico**, repare las grietas o las ranuras. Tape las ventilaciones abiertas o las tuberías. Use una malla metálica con orificios más pequeños que el tamaño de un mosquito adulto.

-Lo que puede hacer para controlar los mosquitos dentro de su casa

- **Instale o repare, o bien use mosquiteros en puertas y ventanas.** No deje las puertas abiertas.
- **Use el aire acondicionado** cuando sea posible.
- **Una vez a la semana**, vacíe, restriegue, dé vuelta, cubra o tire cualquier elemento que acumule agua como floreros y platos de macetas. Los mosquitos ponen sus huevos cerca del agua.
- **Matar los mosquitos dentro de su casa.** Use un vaporizador de interiores para insectos o un insecticida en atomizador para interiores para matar los mosquitos y tratar las áreas donde descansan. Estos productos hacen efecto de inmediato y es posible que sea necesario volver a aplicarlos. Cuando use insecticidas, siempre siga las instrucciones de las etiquetas. Si usa solo insecticidas, no mantendrá su casa libre de mosquitos.
 - Los mosquitos descansan en áreas húmedas y oscuras como debajo de la tina de lavar, en clósets, debajo de los muebles o en el cuarto de lavado.



Eliminemos los criaderos