

MINISTERIO DE SALUD-REPÚBLICA DE PANAMÁ
DIRECCION GENERAL DE SALUD
DEPARTAMENTO DE EPIDEMIOLOGIA
Dengue

Semana: No.1 al 13
03 de enero al 02 de abril 2022

Fecha de Elaboración: 13 de abril 2022

Elaborado: Dra. Lizbeth Cerezo

Revisado: Dra. Lourdes Moreno

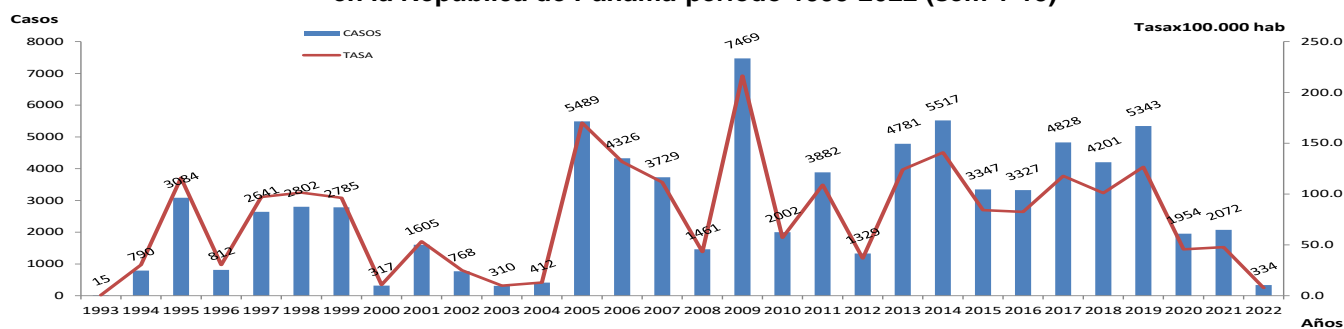
Esta semana se notificaron 54 casos, de los cuales 18 son de la semana actual; para tener un acumulado de **334** casos a nivel nacional con una tasa de incidencia de 7.6 casos por 100 mil habitantes; la región con mayor riesgo de enfermar es la de Bocas del Toro con una tasa de 57 casos por 100 mil habitantes. La relación hombre-mujer es de 1:1. Esta semana se notifican 2 hospitalizados (P. Este y Metropolitana), para tener en total 46 casos que han requerido atención intrahospitalaria, Chiriquí y Bocas del Toro con 12 y 9 casos respectivamente; Tenemos notificado dos casos graves (Colón y San Miguelito); y una defunción de la región de San Miguelito. (Tabla n°1, tabla n°2 y gráfico n°1).

Esta semana registran por primera vez en este año dos casos en menores en un año; continuando el grupo de edad más afectado de 15-19 años con una tasa de 12 casos por 100 mil habitantes (45 casos), sin embargo, el grupo que más casos registra es el de 25-34 años con 72 casos; ambos grupos de edades son los que han vuelto a salir de sus viviendas. (Tabla n°3)

En el canal endémico de casos confirmados de país con la actualización de los casos notificados esta semana (semana 6 y 12) se observa una tendencia al aumento de casos con registros de epidemia. Este año tenemos más casos registrados que el año pasado a la misma fecha. (Ver gráfico n°2 y gráfico n°3)

Los serotipos de virus circulante que se han identificado son el DENV1 (Metropolitana, Los Santos, Darién y P. Norte) y DENV2 (Kuna Yala). (Tabla n°1 y gráfico n°4)

Gráfico Nº 1 Número de casos de dengue y tasa de incidencia según año de ocurrencia en la República de Panamá-período 1993-2022 (sem 1-13)



Fuente: Departamento de Epidemiología/Sección Estadística/ MINSA

Tabla No1. Número de Casos confirmados y sospechosos de dengue según región de salud y criterio de confirmación en la República de Panamá, año 2022 (sem 1-13)

REGIONES DE SALUD	CASOS CONFIRMADOS																								CASOS SOSPECHOSOS				Serotipos identificados por semana epidemiológica				
	Total		Masculino		Femenino		Tipo de Dengue																	Defunciones	Criterio de Confirmación		Tipo Dengue						
	Casos	Tasa	Casos	Tasa	Casos	Tasa	TOTALES							Sin Signo de Alarma				Con Signos de Alarma				Grave			NEXO	LABORATORIO	TOTAL	Sin Signos de Alarma		Con Signos de Alarma	Grave		
							Acum.	Tasa	Actual	Tasa	Acum.	Tasa	Actual	Tasa	Acum.	Tasa	Actual	Tasa	Acum.	Tasa	Actual	Tasa	Acum.									Tasa	Actual
TOTAL	334	7.6	158	7.2	176	8.1	334	7.6	18	0.4	281	6.4	16	0.4	51	1.2	2	0.05	2	0.0	0	0.0	0	0.0	0	0.0	1	141	193	172	161	11	0
BOCAS DEL TORO	103	57.	47	48.7	56	86.5	103	57.	2	1.1	92	50.9	2	1.1	11	6.1	0	0.0	0	0.0	0	0.0	0	0.0	0	0.0	0	40	83	1	1	0	0
COCLE	0	0.0	0	0.0	0	0.0	0	0.0	0	0.0	0	0.0	0	0.0	0	0.0	0	0.0	0	0.0	0	0.0	0	0.0	0	0.0	0	0	0	0	0	0	0
COLON	6	2.	3	1.9	3	2.	6	2.	0	0.0	0	0.0	0	0.0	5	1.8	0	0.0	1	0.3	0	0.0	0	0.0	0	0.0	2	4	3	3	0	0	
CHIRIQUI	39	8.3	22	9.4	17	7.3	39	8.3	0	0.0	32	6.8	0	0.0	7	1.5	0	0.0	0	0.0	0	0.0	0	0.0	0	0.0	18	21	21	20	1	0	
DARIEN	0	0.0	0	0.0	0	0.0	0	0.0	0	0.0	0	0.0	0	0.0	0	0.0	0	0.0	0	0.0	0	0.0	0	0.0	0	0.0	0	0	1	1	0	0	0
HERRERA	14	11.7	5	8.3	9	15.1	14	11.7	0	0.0	11	9.2	0	0.0	3	2.5	0	0.0	0	0.0	0	0.0	0	0.0	0	0.0	6	8	22	20	2	0	
LOS SANTOS	2	2.1	2	4.2	0	0.0	2	2.1	0	0.0	2	2.1	0	0.0	0	0.0	0	0.0	0	0.0	0	0.0	0	0.0	0	0.0	0	2	4	4	0	0	
PANAMA ESTE	21	16.1	9	12.8	12	20.	21	16.1	1	0.8	20	15.4	0	0.0	1	0.8	1	0.8	0	0.0	0	0.0	0	0.0	0	0.0	8	13	9	8	1	0	
PANAMA OESTE	23	3.6	9	2.8	14	4.4	23	3.6	1	0.2	21	3.3	1	0.2	2	0.3	0	0.0	0	0.0	0	0.0	0	0.0	0	0.0	16	7	31	30	1	0	
PANAMA NORTE	37	12.5	14	9.6	23	15.4	37	12.5	10	3.4	34	11.5	10	3.4	3	1.	0	0.0	0	0.0	0	0.0	0	0.0	0	0.0	14	23	6	5	1	0	
PANAMA METRO	55	6.2	26	6.1	29	6.4	55	6.2	2	0.2	43	4.9	1	0.1	12	1.4	1	0.1	0	0.0	0	0.0	0	0.0	0	0.0	22	33	47	43	4	0	
SAN MIGUELITO	28	7.2	19	10.	9	4.5	28	7.2	1	0.3	22	5.7	1	0.3	5	1.3	0	0.0	1	0.3	0	0.0	1	13	15	25	24	1	0	0	0		
VERAGUAS	4	1.6	1	.8	3	2.5	4	1.6	1	0.4	3	1.2	1	0.4	1	0.4	0	0.0	0	0.0	0	0.0	0	0.0	0	0.0	2	2	0	0	0	0	
KUNA YALA	2	4.	1	4.1	1	3.9	2	4.	0	0.0	1	2.	0	0.0	1	2.	0	0.0	0	0.0	0	0.0	0	0.0	0	0.0	2	2	2	2	0	0	
C. NGOBE BUGLE	0	0.0	0	0.0	0	0.0	0	0.0	0	0.0	0	0.0	0	0.0	0	0.0	0	0.0	0	0.0	0	0.0	0	0.0	0	0.0	0	0	0	0	0	0	

Tabla No2. Número de Casos confirmados de dengue según semana epidemiológica y región de salud, en la República de Panamá, año 2022 (sem 1-13)

REGIONES DE SALUD	TOTALES	2	3	4	5	6	7	8	9	10	11	12	13
TOTAL	334	31	31	20	35	35	23	26	27	19	25	44	18
BOCAS DEL TORO	103	13	6	6	11	12	9	9	9	5	11	10	2
COCLE	0	0	0	0	0	0	0	0	0	0	0	0	0
COLON	6	0	0	0	0	0	0	2	3	0	1	0	0
CHIRIQUI	39	4	6	0	5	4	1	3	7	2	1	6	0
DARIEN	0	0	0	0	0	0	0	0	0	0	0	0	0
HERRERA	14	0	0	0	2	1	3	2	0	1	0	5	0
LOS SANTOS	2	0	0	0	0	1	0	0	0	0	0	1	0
PANAMA ESTE	21	5	1	3	1	1	1	0	1	1	4	2	1
PANAMA OESTE	23	1	6	1	6	2	1	2	0	1	1	1	1
PANAMA NORTE	37	1	2	1	2	2	2	1	0	1	3	12	10
PANAMA METRO	55	6	5	6	5	4	5	3	4	5	3	7	2
SAN MIGUELITO	28	1	4	3	3	7	1	3	3	1	1	0	1
VERAGUAS	4	0	0	0	0	1	0	1	0	1	0	0	1
KUNA YALA	2	0	1	0	0	0	0	0	0	1	0	0	0
C. NGOBE BUGLE	0	0	0	0	0	0	0	0	0	0	0	0	0

FUENTE: MINSA/Departamento de Epidemiología/Sección de Estadística/SISVIG

Tabla No3. Número de Casos confirmados de dengue según grupo de edad y región de salud, en la República de Panamá, año 2022 (sem 1-13)

REGIONES DE SALUD	CASOS	TASAS	menor 1 Años		1 - 4 Años		5 - 9 Años		10 - 14 Años		15 - 19 Años		20 - 24 Años		25 - 34 Años		35 - 49 Años		50 - 59 Años		60 - 64 Años		mayor de 65 Años	
			CASOS	TASAS	CASOS	TASAS	CASOS	TASAS	CASOS	TASAS	CASOS	TASAS	CASOS	TASAS	CASOS	TASAS	CASOS	TASAS	CASOS	TASAS	CASOS	TASAS	CASOS	TASAS
TOTAL	334	7.6	2	2.7	14	4.9	31	8.4	30	8.2	45	12.1	24	6.7	72	11.	47	5.4	36	7.8	10	5.7	23	5.7
BOCAS DEL TORO	103	57.	2	40.	6	61.4	5	22.3	5	23.6	15	77.1	7	39.6	24	84.8	18	58.4	11	82.	4	85.3	6	75.5
COCLE	0	0.0	0	0.0	0	0.0	0	0.0	0	0.0	0	0.0	0	0.0	0	0.0	0	0.0	0	0.0	0	0.0	0	0.0
COLON	6	2.	0	0.0	0	0.0	2	6.6	0	0.0	0	0.0	0	0.0	2	4.5	1	1.8	1	3.4	0	0.0	0	0.0
CHIRIQUI	39	8.3	0	0.0	3	8.7	3	7.	6	14.2	9	22.2	2	5.3	4	6.3	7	9.3	3	6.1	0	0.0	2	3.8
DARIEN	0	0.0	0	0.0	0	0.0	0	0.0	0	0.0	0	0.0	0	0.0	0	0.0	0	0.0	0	0.0	0	0.0	0	0.0
HERRERA	14	11.7	0	0.0	0	0.0	1	12.9	1	12.2	1	10.8	2	20.8	1	5.6	1	4.5	1	7.2	0	0.0	6	34.7
LOS SANTOS	2	2.1	0	0.0	0	0.0	0	0.0	0	0.0	0	0.0	0	0.0	1	7.5	1	5.5	0	0.0	0	0.0	0	0.0
PANAMA ESTE	21	16.1	0	0.0	0	0.0	2	17.9	3	27.9	0	0.0	3	28.2	3	13.9	2	6.7	3	24.4	2	49.7	3	34.2
PANAMA OESTE	23	3.6	0	0.0	3	8.2	2	4.	0	0.0	5	7.9	3	5.9	4	4.4	5	3.3	0	0.0	1	4.1	0	0.0
PANAMA NORTE	37	12.5	0	0.0	0	0.0	5	22.5	2	8.6	3	12.1	5	21.4	7	15.4	3	4.2	6	17.8	1	9.3	5	25.9
PANAMA METRO	55	6.2	0	0.0	2	4.4	4	7.	8	14.	4	6.4	2	3.1	19	14.3	6	2.9	8	7.2	1	2.5	1	1.1
SAN MIGUELITO	28	7.2	0	0.0	0	0.0	6	21.5	5	18.2	8	29.1	0	0.0	4	7.2	2	2.3	2	4.1	1	5.3	0	0.0
VERAGUAS	4	1.6	0	0.0	0	0.0	1	4.4	0	0.0	0	0.0	0	0.0	2	5.	0	0.0	1	4.7	0	0.0	0	0.0
KUNA YALA	2	4.	0	0.0	0	0.0	0	0.0	0	0.0	0	0.0	0	0.0	1	12.6	1	22.1	0	0.0	0	0.0	0	0.0
C. NGOBE BUGLE	0	0.0	0	0.0	0	0.0	0	0.0	0	0.0	0	0.0	0	0.0	0	0.0	0	0.0	0	0.0	0	0.0	0	0.0

Semana Epidemiológica N° 13 / Tasa por 100,000 Habitantes

FUENTE: MINSA/Departamento de Epidemiología/Sección de Estadística/SISVIG

Tabla No4. Número de Casos hospitalizados por dengue según semana epidemiológica y región de salud, en la República de Panamá, año 2022 (sem 1-13)

REGIONES DE SALUD	TOTALES	2	3	4	5	6	7	8	9	10	11	12	13
TOTAL	46	2	3	2	6	6	5	5	5	3	2	5	2
BOCAS DEL TORO	9	1	0	2	0	1	2	1	1	1	0	0	0
COCLE	0	0	0	0	0	0	0	0	0	0	0	0	0
COLON	1	0	0	0	0	0	0	0	0	0	1	0	0
CHIRIQUI	12	0	1	0	2	1	1	1	4	0	1	1	0
DARIEN	0	0	0	0	0	0	0	0	0	0	0	0	0
HERRERA	4	0	0	0	1	1	0	0	0	0	0	2	0
LOS SANTOS	0	0	0	0	0	0	0	0	0	0	0	0	0
PANAMA ESTE	2	0	0	0	0	0	1	0	0	0	0	0	1
PANAMA OESTE	5	0	0	0	1	1	0	1	0	1	0	1	0
PANAMA NORTE	1	0	0	0	0	0	0	1	0	0	0	0	0
PANAMA METRO	7	1	0	0	2	1	1	0	0	0	0	1	1
SAN MIGUELITO	1	0	1	0	0	0	0	0	0	0	0	0	0
VERAGUAS	2	0	0	0	0	1	0	1	0	0	0	0	0
KUNA YALA	2	0	1	0	0	0	0	0	1	0	0	0	0
C. NGOBE BUGLE	0	0	0	0	0	0	0	0	0	0	0	0	0

FUENTE: MINSA/Departamento de Epidemiología/Sección de Estadística/SISVIG

Gráfico N°2

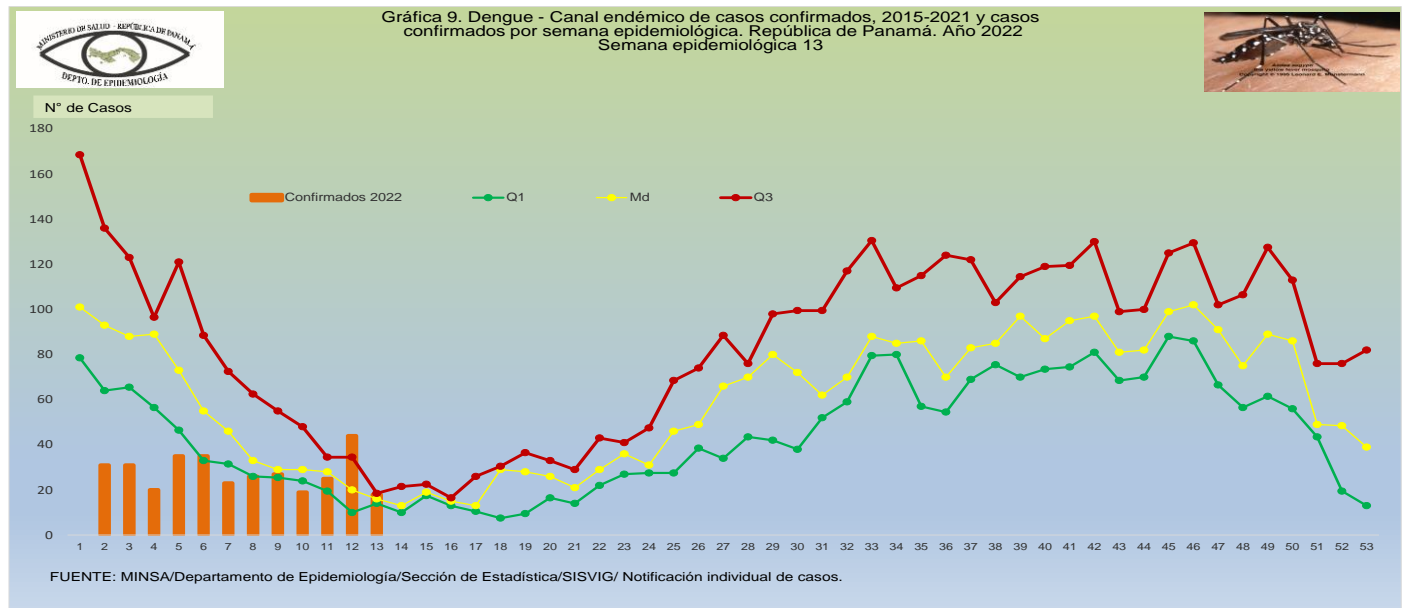


Gráfico N°3

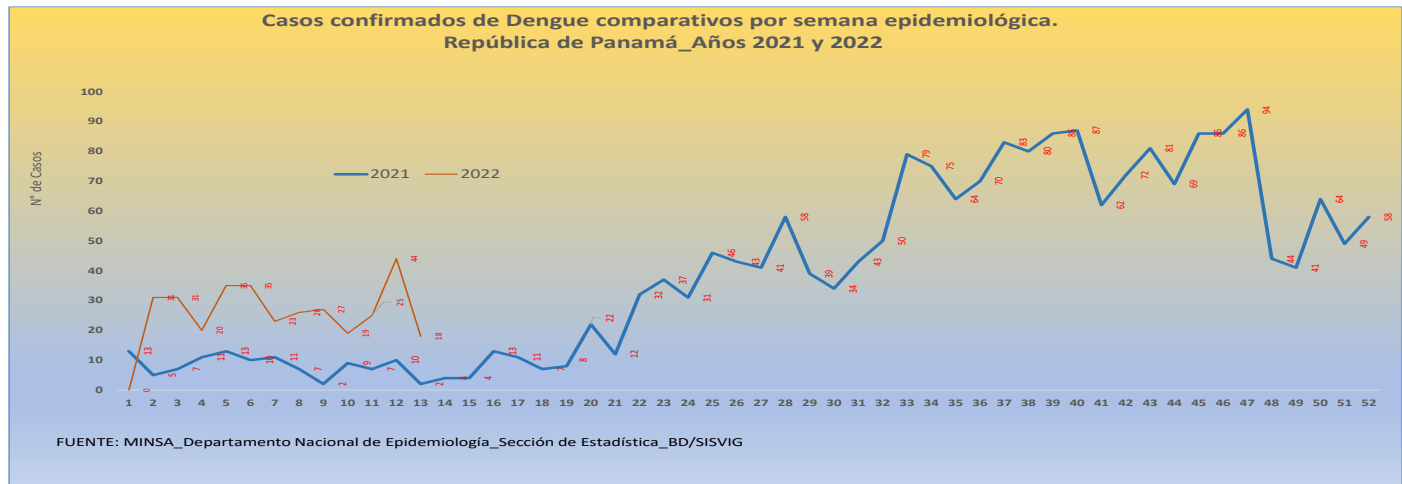
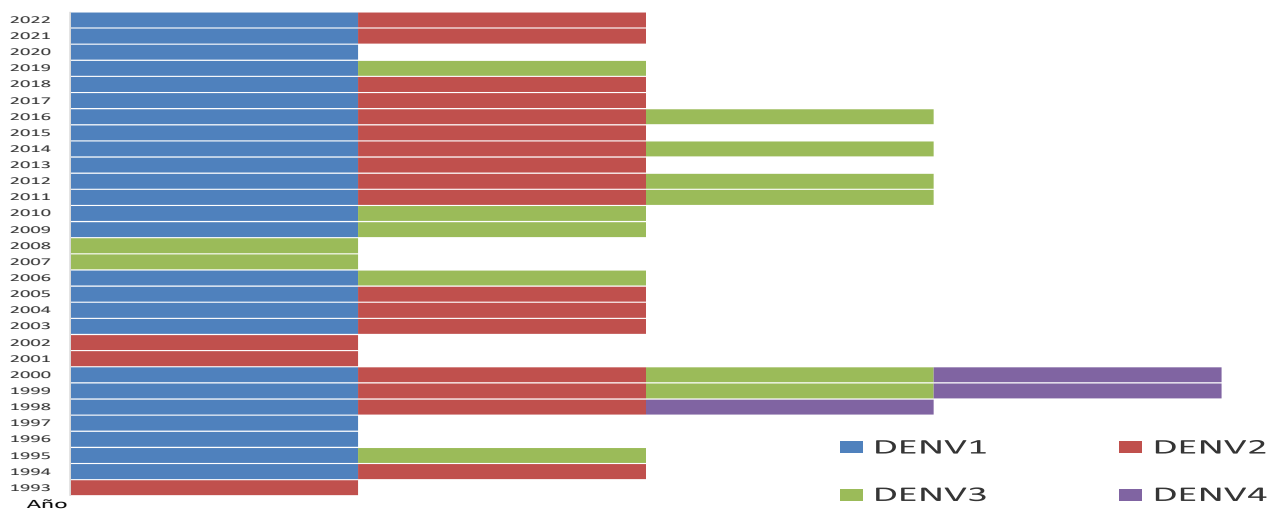


Gráfico N°4

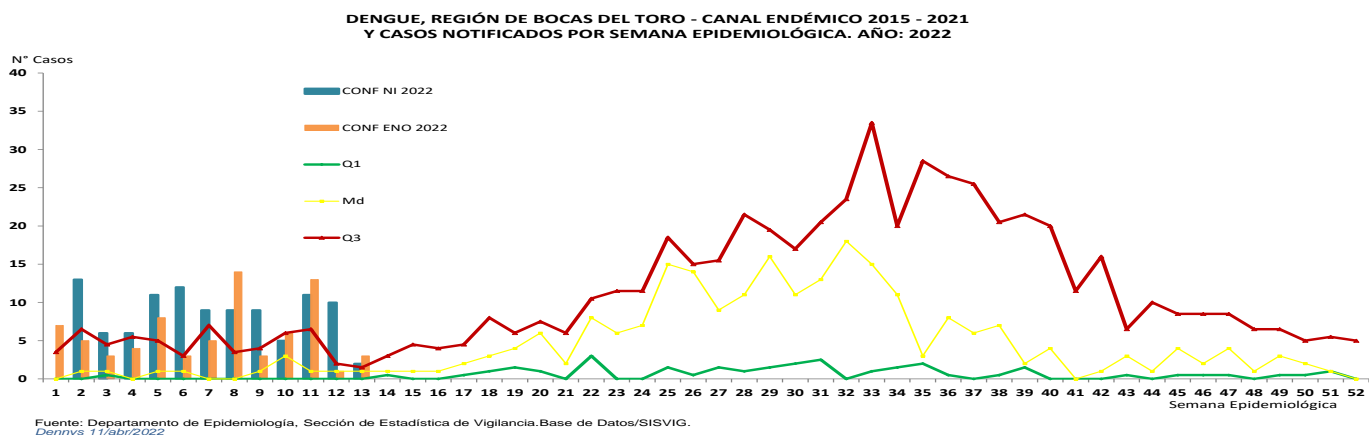
Serotipos de virus identificados de dengue en la República de Panamá, año 1993-2022 (sem1-13)



Fuente: Departamento Nacional de Epidemiología.

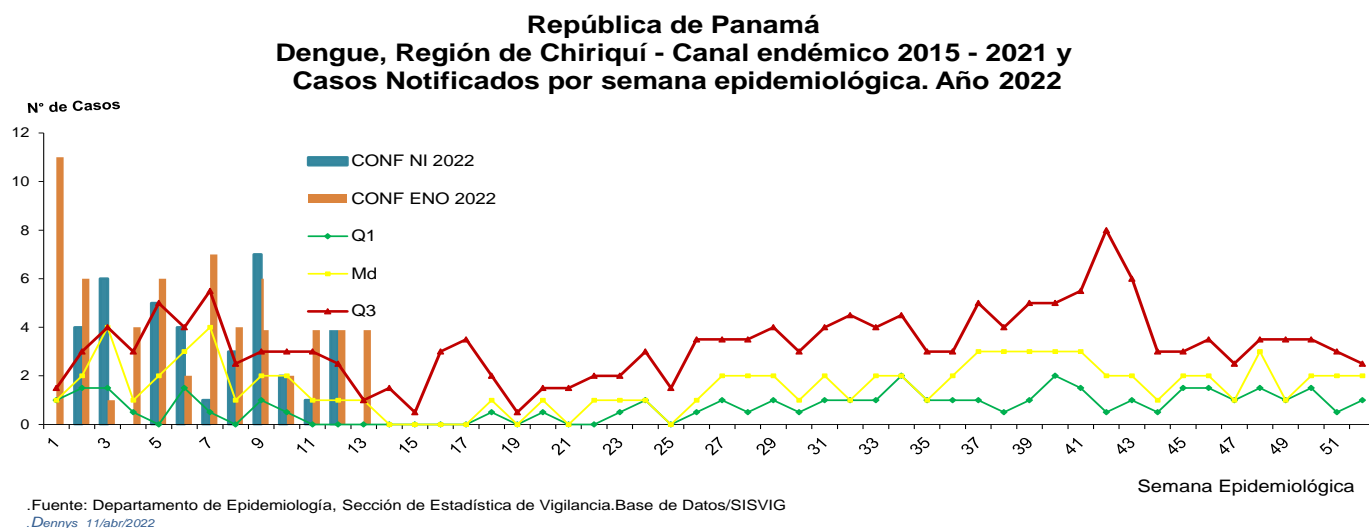
La región de Bocas del Toro esta semana notifican el 61% (33/54) de los casos, el cual 2 corresponden a esta semana y el resto de semana anteriores, actualizando así la notificación semanal; con un sostenido registro epidémico.

Gráfico N°5



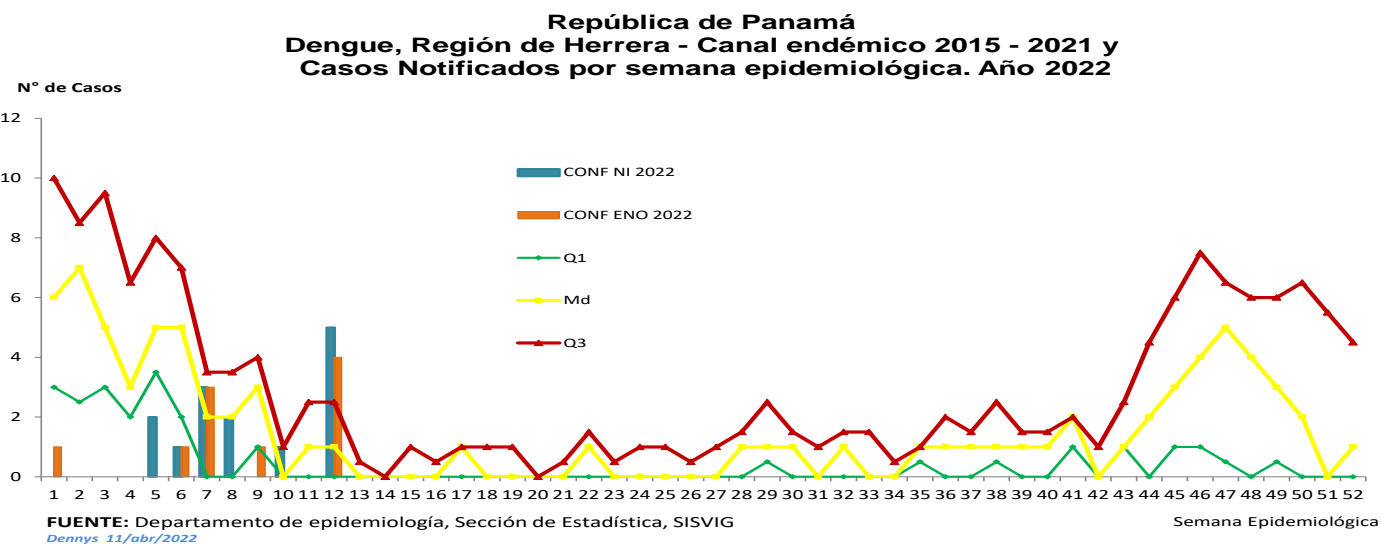
La región de Chiriquí con sostenido registro epidémico.

Gráfico N°6



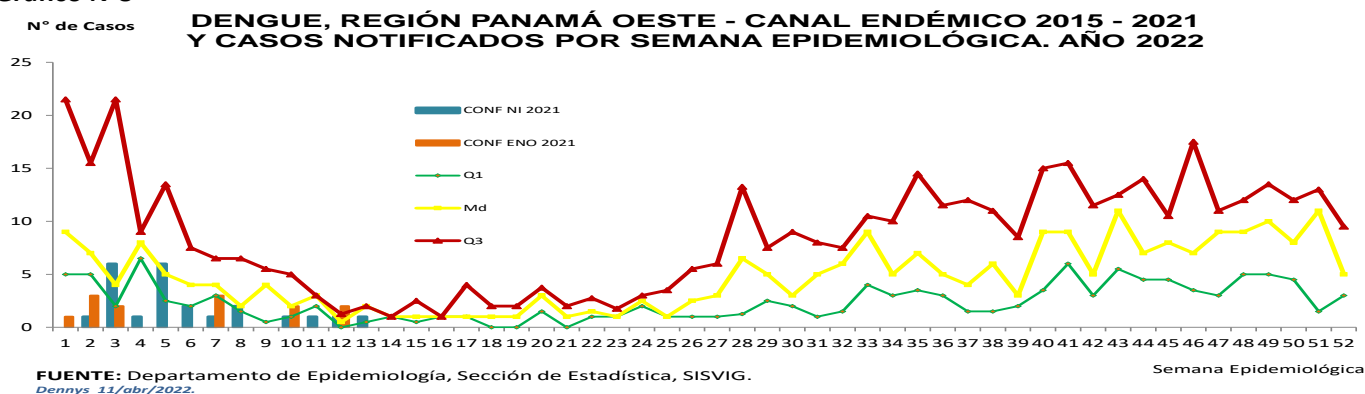
La región de Herrera la semana pasado con registro epidémico, sin embargo, esta semana sin registro de casos.

Gráfico N°7



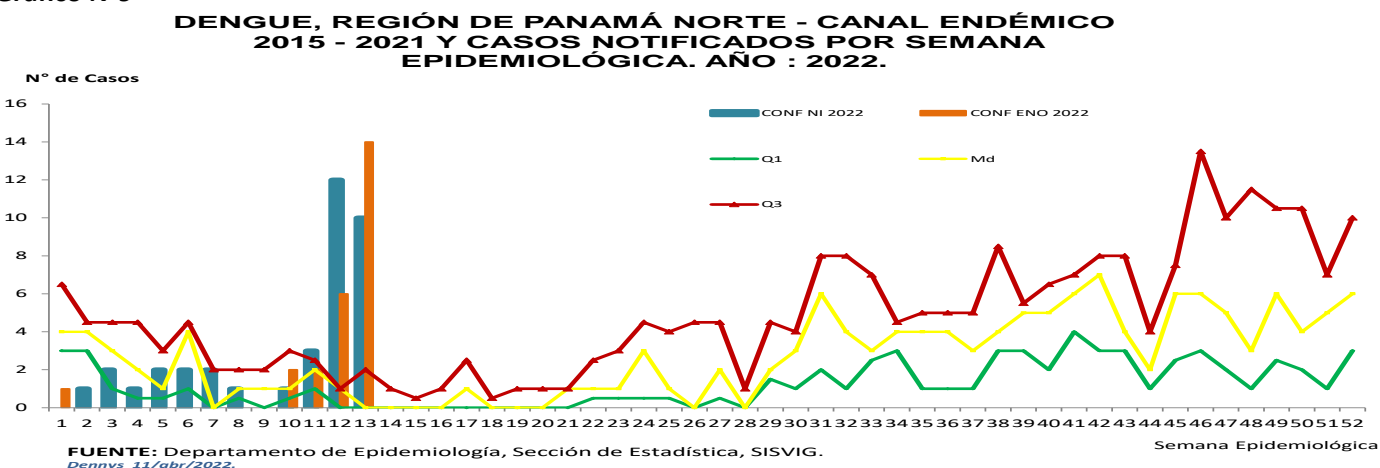
La región P. Oeste, aunque registra pocos casos se observa una ligera tendencia al aumento de casos.

Gráfico N°8



La región de P. Norte con el 55% (10/18) de los casos registrados en esta semana, por lo que existe una sostenida en epidemia a nivel regional desde la semana 11.

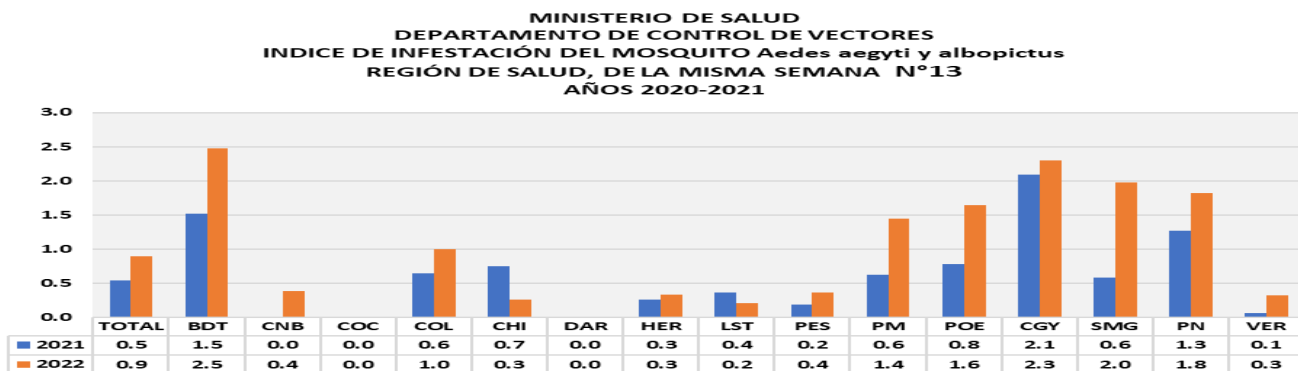
Gráfico N°9



El resto de las regiones en zona de éxitos con muy pocos casos o dentro de lo esperado.

El índice de infestación para esta semana es bajo de 0.9 a nivel nacional, sin embargo, comparado con el año pasado es mayor; existen regiones con índices por encima de los esperado, con el mayor índice está la región de Bocas del Toro con 2.5, es por ello el aumento de casos que presenta, y se puede esperar más casos para la próxima semana.

Gráfico N°10



Fuente: Departamento de control de vectores/MINSA panamá

Recomendación:

Para todas las personas que residen en el territorio de la República de Panamá, se les solicita el apoyo en la concientización de la eliminación de todos los criaderos del mosquito alrededor y dentro de nuestras viviendas; si realizamos esto eliminamos la transmisión del dengue, zika y chikungunya; hazlo por tu familia.

- Lo que puede hacer para controlar los mosquitos afuera de su casa

- **Una vez a la semana**, vacíe, restriegue, dé vuelta, cubra o tire cualquier elemento que acumule agua como neumáticos, cubetas, macetas, juguetes, piscinas, bebederos de mascotas, platos de macetas y contenedores de basura. Los mosquitos ponen sus huevos cerca del agua.
 - **Tape bien** los recipientes para almacenar agua (cubetas, cisternas, barriles para recoger agua de lluvia) para que los mosquitos no puedan entrar para poner los huevos;
 - Para los recipientes sin tapa, use una malla metálica con orificios más pequeños que el tamaño de un mosquito adulto.
 - Use larvicidas para tratar recipientes grandes de agua que no se usan para beber y que no se pueden tapar ni vaciar.
- **Use un insecticida en atomizador para interiores** formulado para matar los mosquitos en las áreas donde descansan.
 - Los mosquitos descansan en áreas húmedas y oscuras como debajo de los muebles de jardín o debajo del cobertizo o en el garaje. Cuando use insecticidas, siempre siga las instrucciones de las etiquetas.
- **Si tiene un pozo séptico**, repare las grietas o las ranuras. Tape las ventilaciones abiertas o las tuberías. Use una malla metálica con orificios más pequeños que el tamaño de un mosquito adulto.

-Lo que puede hacer para controlar los mosquitos dentro de su casa

- **Instale o repare, o bien use mosquiteros en puertas y ventanas.** No deje las puertas abiertas.
- **Use el aire acondicionado** cuando sea posible.
- **Una vez a la semana**, vacíe, restriegue, dé vuelta, cubra o tire cualquier elemento que acumule agua como floreros y platos de macetas. Los mosquitos ponen sus huevos cerca del agua.
- **Matar los mosquitos dentro de su casa.** Use un vaporizador de interiores para insectos o un insecticida en atomizador para interiores para matar los mosquitos y tratar las áreas donde descansan. Estos productos hacen efecto de inmediato y es posible que sea necesario volver a aplicarlos. Cuando use insecticidas, siempre siga las instrucciones de las etiquetas. Si usa solo insecticidas, no mantendrá su casa libre de mosquitos.
 - Los mosquitos descansan en áreas húmedas y oscuras como debajo de la tina de lavar, en clósets, debajo de los muebles o en el cuarto de lavado.



Eliminemos los criaderos