

MINISTERIO DE SALUD-REPÚBLICA DE PANAMÁ
DIRECCION GENERAL DE SALUD
DEPARTAMENTO DE EPIDEMIOLOGIA

Dengue

Semana: No.1 al 12

Fecha de Elaboración: 1 de abril 2022

03 de enero al 26 de marzo 2022

Elaborado: Dra. Lizbeth Cerezo

Revisado: Dra. Lourdes Moreno

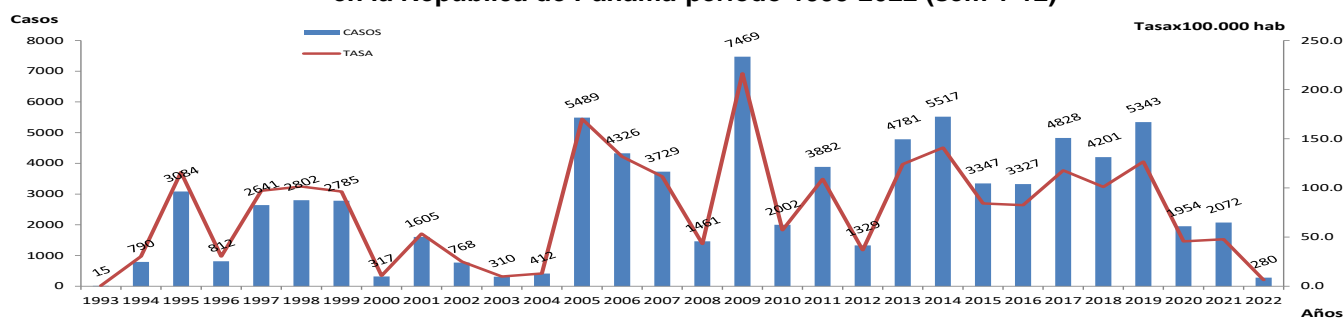
Esta semana se notificaron 51 casos, de los cuales 38 son de la semana actual; para tener un acumulado de **280** casos a nivel nacional con una tasa de incidencia de 6 casos por 100 mil habitantes; la región con mayor riesgo de enfermar es la de Bocas del Toro con una tasa de 38 casos por 100 mil habitantes. La relación hombre-mujer es de 1:1. Esta semana se notifican 7 hospitalizados, el cual 5 corresponden a esta semana para tener en total 44 casos que han requerido atención intrahospitalaria, el cual las regiones de Chiriquí y Bocas del Toro con 12 y 9 casos respectivamente; Tenemos notificado un caso grave de Colón y una defunción de la región de San Miguelito. (Tabla n°1, tabla n°2 y gráfico n°1).

En los menores de un año no se han notificado casos en estas primeras doce semanas, en esta semana el grupo de edad más afectado es de 15-19 años con una tasa de 10 casos por 100 mil habitantes (27 casos), sin embargo, el grupo que más casos registra es el de 25-34 años con 56 casos; ambos grupos de edades son los que han vuelto a salir de sus viviendas. (Tabla n°3)

En el canal endémico (CE) de país con la actualización de casos de los casos confirmados en la semana anterior progresa a alerta, sin embargo, las notificaciones en esta semana los casos llegaron a epidemia. Este año tenemos más casos registrados que el año pasado. (Ver gráfico n°2 y gráfico n°3)

Los serotipos de virus circulante que se han identificado son el DENV1 (Metropolitana, Los Santos y Darién) y DENV2 (Kuna Yala). (Tabla n°1 y gráfico n°4)

Gráfico Nº 1 Número de casos de dengue y tasa de incidencia según año de ocurrencia en la República de Panamá-período 1993-2022 (sem 1-12)



Fuente: Departamento de Epidemiología/Sección Estadística/ MINSAL

Tabla No1. Número de Casos confirmados y sospechosos de dengue según región de salud y criterio de confirmación en la República de Panamá, año 2022 (sem 1-12)

REGIONES DE SALUD	CASOS CONFIRMADOS																								CASOS SOSPECHOSOS					Serotipos identificados por semana epidemiológica	
	Total		Masculino		Femenino		Tipo de Dengue																	Defunciones	Criterio de Confirmación		Tipo Dengue				
	Casos	Tasa	Casos	Tasa	Casos	Tasa	Acum.	Tasa	Actual	Tasa	Acum.	Tasa	Actual	Tasa	Acum.	Tasa	Actual	Tasa	Acum.	Tasa	Actual	Tasa	Grave		NEXO	LABORATORIO	TOTAL	Sin Signo de Alarma	Con Signos de Alarma		Grave
TOTAL	280	6.4	136	6.2	144	6.6	280	6.4	38	0.9	231	5.3	33	0.8	48	1.1	5	0.1	1	0.02	0	0.0	0	1	107	173	209	198	11	0	
BOCAS DEL TORO	70	38.8	33	34.2	37	44.	70	38.8	6	3.3	61	33.8	6	3.3	9	5.	0	0.0	0	0.0	0	0.0	0	0	8	62	62	60	2	0	
COCLE	0	0.0	0	0.0	0	0.0	0	0.0	0	0.0	0	0.0	0	0.0	0	0	0	0.0	0	0.0	0	0.0	0	0	0	0	0	0	0	0	
COLON	6	2.	3	1.9	3	2.	6	2.	0	0.0	0	0.0	0	0.0	5	1.6	0	0.0	1	0.3	0	0.0	0	2	4	3	3	0	0		
CHIRIQUI	38	8.1	22	9.4	16	6.8	38	8.1	5	1.1	31	6.6	4	0.9	7	1.5	1	0.2	0	0.0	0	0.0	0	17	21	16	15	1	0		
DARIEN	0	0.0	0	0.0	0	0.0	0	0.0	0	0.0	0	0.0	0	0.0	0	0	0	0.0	0	0.0	0	0.0	0	0	0	0	0	0	0	0	D1 (SE# 3)
HERRERA	12	10.	4	6.7	8	13.5	12	10.	5	4.2	9	7.5	3	2.5	3	2.5	2	1.7	0	0.0	0	0.0	0	6	6	20	19	1	0		
LOS SANTOS	2	2.1	2	4.2	0	0.0	2	2.1	1	1.	2	2.1	1	1.	0	0	0	0.0	0	0.0	0	0.0	0	0	2	3	3	0	0		
PANAMA ESTE	20	15.4	8	11.4	12	20.	20	15.4	2	1.5	20	15.4	2	1.5	0	0	0	0.0	0	0.0	0	0.0	0	8	12	9	8	1	0		
PANAMA OESTE	23	3.6	8	2.5	15	4.7	23	3.6	2	0.3	21	3.3	2	0.3	2	0.3	0	0.0	0	0.0	0	0.0	0	17	6	28	27	1	0		
PANAMA NORTE	27	9.1	12	8.2	15	10.1	27	9.1	12	4.1	24	8.1	12	4.1	3	1.	0	0.0	0	0.0	0	0.0	0	12	15	4	3	1	0		
PANAMA METRO	49	5.6	24	5.6	25	5.5	49	5.6	5	0.6	38	4.3	3	0.3	11	1.2	2	0.2	0	0.0	0	0.0	0	22	27	40	37	3	0	D1 (SE# 2,5,10 y 11)	
SAN MIGUELITO	28	7.2	19	10.	9	4.5	28	7.2	0	0.0	22	5.7	0	0.0	6	1.5	0	0.0	0	0.0	0	0.0	1	14	14	22	21	1	0		
VERAGUAS	3	1.2	0	0.0	3	2.5	3	1.2	0	0.0	2	0.8	0	0.0	1	0.4	0	0.0	0	0.0	0	0.0	0	1	2	0	0	0	0		
KUNA YALA	2	4.	1	4.1	1	3.9	2	4.	0	0.0	1	2.	0	0.0	1	2.	0	0.0	0	0.0	0	0.0	0	2	2	2	2	0	0	D2 (SE# 1)	
C. NGOBE BUGLE	0	0.0	0	0.0	0	0.0	0	0.0	0	0.0	0	0.0	0	0.0	0	0	0	0.0	0	0.0	0	0.0	0	0	0	0	0	0	0		

Semana Epidemiológica N° 12 / Tasa por 100,000 Habitantes
FUENTE: MINSAL/Departamento de Epidemiología/Sección de Estadística/SISVIG

Tabla No2. Número de Casos confirmados de dengue según semana epidemiológica y región de salud, en la República de Panamá, año 2022 (sem 1-12)

REGIONES DE SALUD	TOTALES	2	3	4	5	6	7	8	9	10	11	12
TOTAL	280	31	28	16	31	30	17	23	25	16	25	38
BOCAS DEL TORO	70	13	3	3	7	7	5	6	7	2	11	6
COCLE	0	0	0	0	0	0	0	0	0	0	0	0
COLON	6	0	0	0	0	0	0	2	3	0	1	0
CHIRIQUI	38	4	6	0	5	4	1	3	7	2	1	5
DARIEN	0	0	0	0	0	0	0	0	0	0	0	0
HERRERA	12	0	0	0	2	1	2	2	0	0	0	5
LOS SANTOS	2	0	0	0	0	1	0	0	0	0	0	1
PANAMA ESTE	20	5	1	3	1	1	1	0	1	1	4	2
PANAMA OESTE	23	1	6	1	6	2	1	2	0	1	1	2
PANAMA NORTE	27	1	2	1	2	2	2	1	0	1	3	12
PANAMA METRO	49	6	5	5	5	4	4	3	4	5	3	5
SAN MIGUELITO	28	1	4	3	3	7	1	3	3	2	1	0
VERAGUAS	3	0	0	0	0	1	0	1	0	1	0	0
KUNA YALA	2	0	1	0	0	0	0	0	0	1	0	0
C. NGOBE BUGLE	0	0	0	0	0	0	0	0	0	0	0	0

FUENTE: MINSA/Departamento de Epidemiología/Sección de Estadística/SISVIG

Tabla No3. Número de Casos confirmados de dengue según grupo de edad y región de salud, en la República de Panamá, año 2022 (sem 1-12)

REGIONES DE SALUD	CASOS CONFIRMADOS																								CASOS SOSPECHOSOS				Serotipos identificados por semana epidemiológica	
	Total		Masculino		Femenino		Tipo de Dengue																Tipo Dengue							
							TOTALES				Sin Signo de Alarma				Con Signos de Alarma				Grave				Defunciones	Criterio de Confirmación						
	Casos	Tasa	Casos	Tasa	Casos	Tasa	Acum.	Tasa	Actual	Tasa	Acum.	Tasa	Actual	Tasa	Acum.	Tasa	Actual	Tasa	Acum.	Tasa	Actual	Tasa		NEXO	LABORATORIO	TOTAL	Sin Signo de Alarma	Con Signos de Alarma		Grave
TOTAL	280	6.4	136	6.2	144	6.6	280	6.4	38	0.9	231	5.3	33	0.8	48	1.1	5	0.1	1	0.02	0	0.0	1	107	173	209	198	11	0	
BOCAS DEL TORO	70	38.8	33	34.2	37	44.	70	38.8	6	3.3	61	33.8	6	3.3	9	5.	0	0.0	0	0.0	0	0.0	0	8	62	60	2	0		
COCLE	0	0.0	0	0.0	0	0.0	0	0.0	0	0.0	0	0.0	0	0.0	0	0.0	0	0.0	0	0.0	0	0.0	0	0	0	0	0	0	0	
COLON	6	2.	3	1.9	3	2.	6	2.	0	0.0	0	0.0	0	0.0	5	1.6	0	0.0	1	0.3	0	0.0	0	2	4	3	3	0	0	
CHIRIQUI	38	8.1	22	9.4	16	6.8	38	8.1	5	1.1	31	6.6	4	0.9	7	1.5	1	0.2	0	0.0	0	0.0	0	17	21	16	15	1	0	
DARIEN	0	0.0	0	0.0	0	0.0	0	0.0	0	0.0	0	0.0	0	0.0	0	0.0	0	0.0	0	0.0	0	0.0	0	0	0	0	0	0	0	
HERRERA	12	10.	4	6.7	8	13.5	12	10.	5	4.2	9	7.5	3	2.5	3	2.5	2	1.7	0	0.0	0	0.0	0	6	6	20	19	1	0	
LOS SANTOS	2	2.1	2	4.2	0	0.0	2	2.1	1	1.	2	2.1	1	1.	0	0	0	0.0	0	0.0	0	0.0	0	0	2	3	3	0	0	
PANAMA ESTE	20	15.4	8	11.4	12	20.	20	15.4	2	1.5	20	15.4	2	1.5	0	0	0	0.0	0	0.0	0	0.0	0	8	12	9	8	1	0	
PANAMA OESTE	23	3.6	8	2.5	15	4.7	23	3.6	2	0.3	21	3.3	2	0.3	2	0.3	0	0.0	0	0.0	0	0.0	0	17	6	28	27	1	0	
PANAMA NORTE	27	9.1	12	8.2	15	10.1	27	9.1	12	4.1	24	8.1	12	4.1	3	1.	0	0.0	0	0.0	0	0.0	0	12	15	4	3	1	0	
PANAMA METRO	49	5.6	24	5.6	25	5.5	49	5.6	5	0.6	38	4.3	3	0.3	11	1.2	2	0.2	0	0.0	0	0.0	0	22	27	40	37	3	0	
SAN MIGUELITO	28	7.2	19	10.	9	4.5	28	7.2	0	0.0	22	5.7	0	0.0	6	1.5	0	0.0	0	0.0	0	0.0	1	14	14	22	21	1	0	
VERAGUAS	3	1.2	0	0.0	3	2.5	3	1.2	0	0.0	2	0.8	0	0.0	1	0.4	0	0.0	0	0.0	0	0.0	0	1	2	0	0	0	0	
KUNA YALA	2	4.	1	4.1	1	3.9	2	4.	0	0.0	1	2.	0	0.0	1	2.	0	0.0	0	0.0	0	0.0	0	0	2	2	2	0	0	
C. NGOBE BUGLE	0	0.0	0	0.0	0	0.0	0	0.0	0	0.0	0	0.0	0	0.0	0	0.0	0	0.0	0	0.0	0	0.0	0	0	0	0	0	0	0	

Semana Epidemiológica N° 12 / Tasa por 100.000 Habitantes
FUENTE: MINSA/Departamento de Epidemiología/Sección de Estadística/SISVIG

Tabla No4. Número de Casos hospitalizados por dengue según semana epidemiológica y región de salud, en la República de Panamá, año 2022 (sem 1-12)

REGIONES DE SALUD	TOTALES	2	3	4	5	6	7	8	9	10	11	12
TOTAL	44	2	3	2	6	6	5	5	5	3	2	5
BOCAS DEL TORO	9	1	0	2	0	1	2	1	1	1	0	0
COCLE	0	0	0	0	0	0	0	0	0	0	0	0
COLON	1	0	0	0	0	0	0	0	0	0	1	0
CHIRIQUI	12	0	1	0	2	1	1	1	4	0	1	1
DARIEN	0	0	0	0	0	0	0	0	0	0	0	0
HERRERA	4	0	0	0	1	1	0	0	0	0	0	2
LOS SANTOS	0	0	0	0	0	0	0	0	0	0	0	0
PANAMA ESTE	1	0	0	0	0	0	1	0	0	0	0	0
PANAMA OESTE	5	0	0	0	1	1	0	1	0	1	0	1
PANAMA NORTE	1	0	0	0	0	0	0	1	0	0	0	0
PANAMA METRO	6	1	0	0	2	1	1	0	0	0	0	1
SAN MIGUELITO	1	0	1	0	0	0	0	0	0	0	0	0
VERAGUAS	2	0	0	0	0	1	0	1	0	0	0	0
KUNA YALA	2	0	1	0	0	0	0	0	1	0	0	0
C. NGOBE BUGLE	0	0	0	0	0	0	0	0	0	0	0	0

FUENTE: MINSA/Departamento de Epidemiología/Sección de Estadística/SISVIG

Gráfico N°2

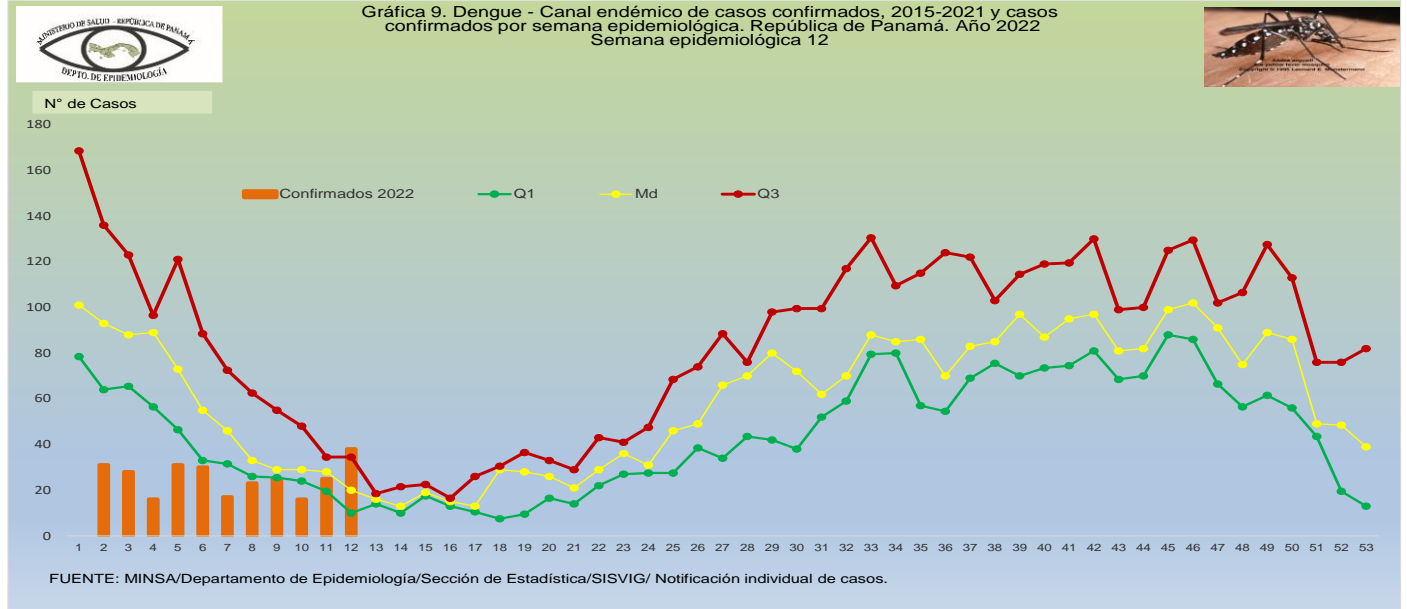


Gráfico N°3

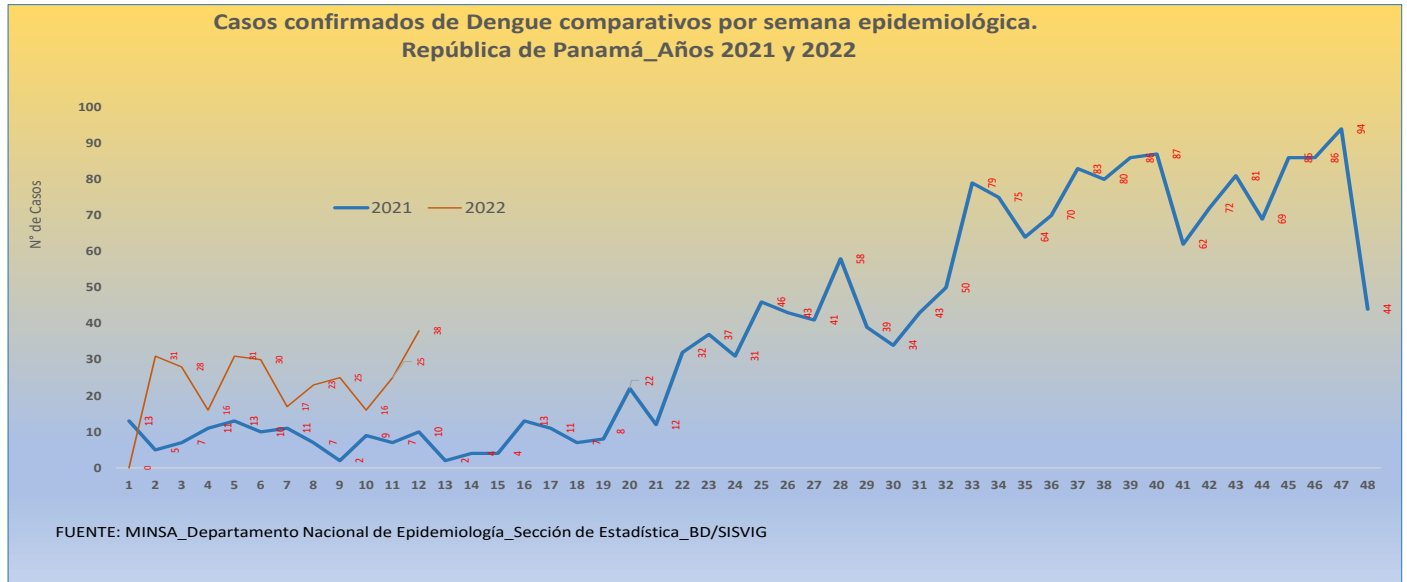
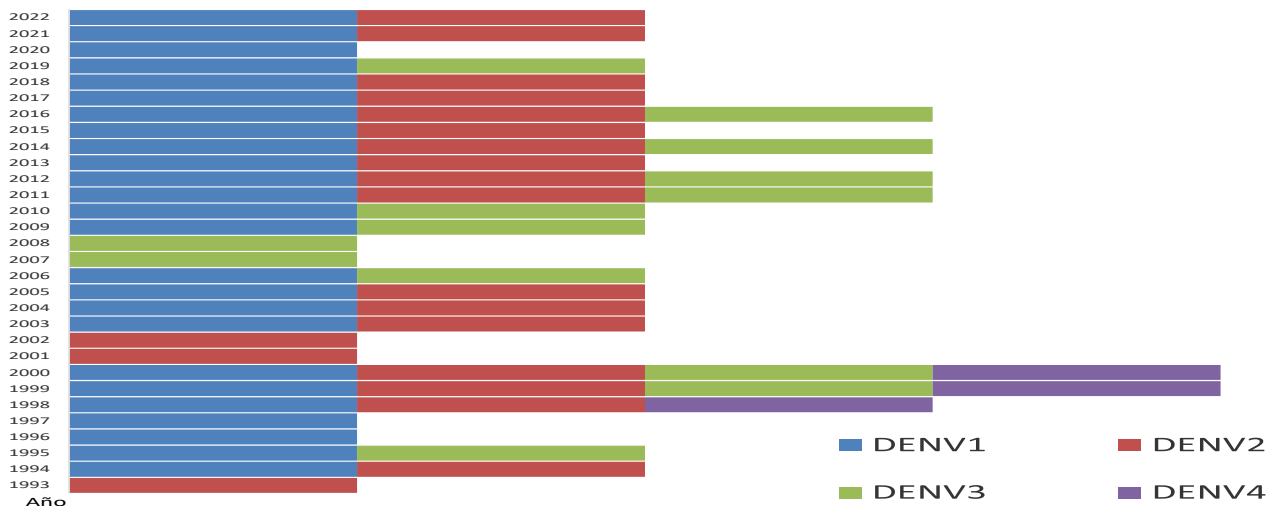


Gráfico N°4

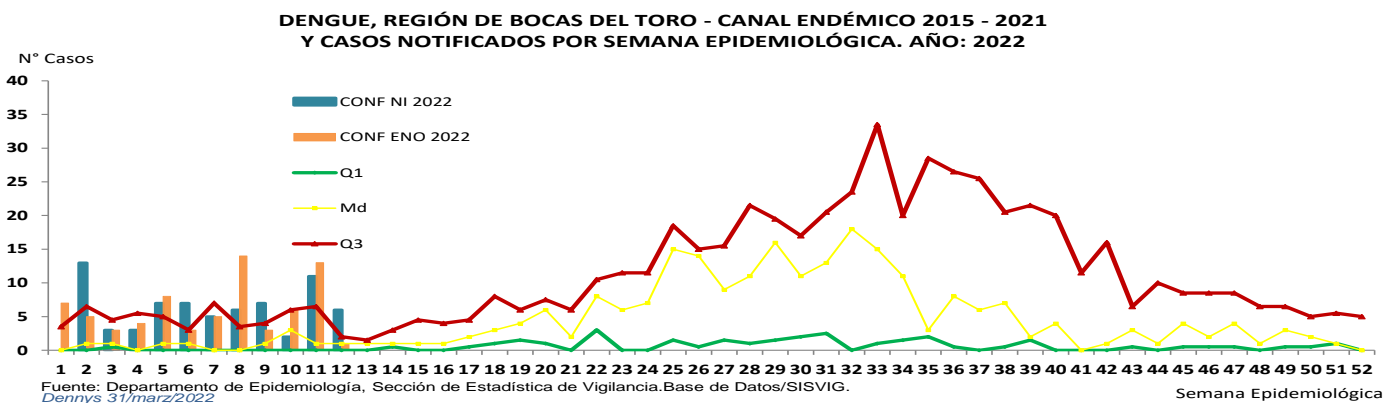
Serotipos de virus identificados de dengue en la República de Panamá, año 1993-2022 (sem1-12)



Fuente: Departamento Nacional de Epidemiología.

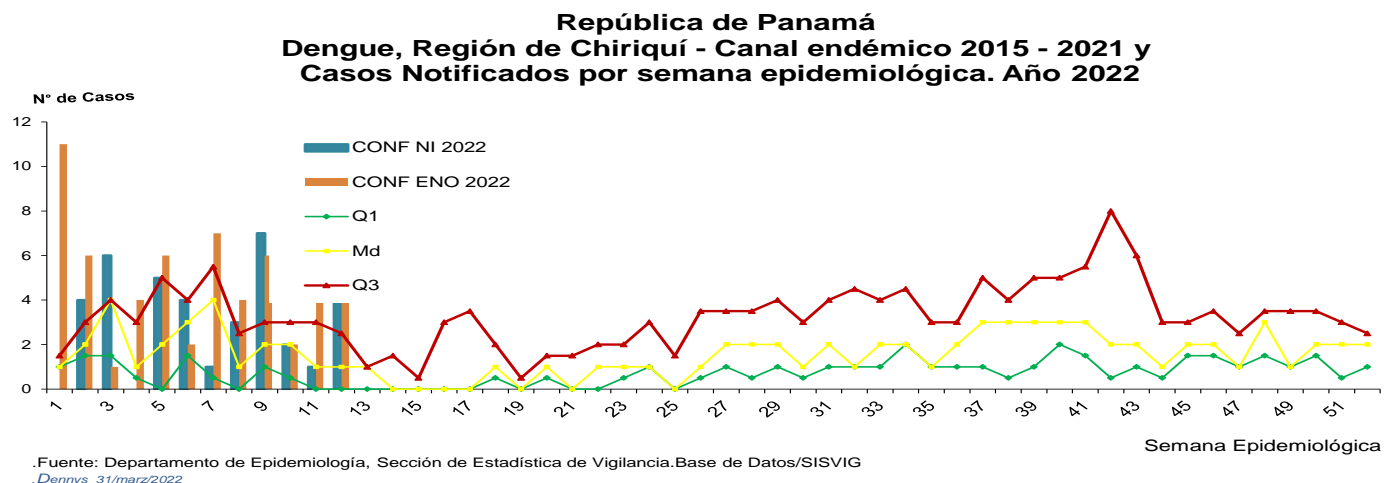
La región de Bocas del Toro esta semana notifican 9 casos, el cual 6 corresponden a esta semana; a pesar del poco registro de casos a nivel regional mantiene su registro epidémico.

Gráfico N°5



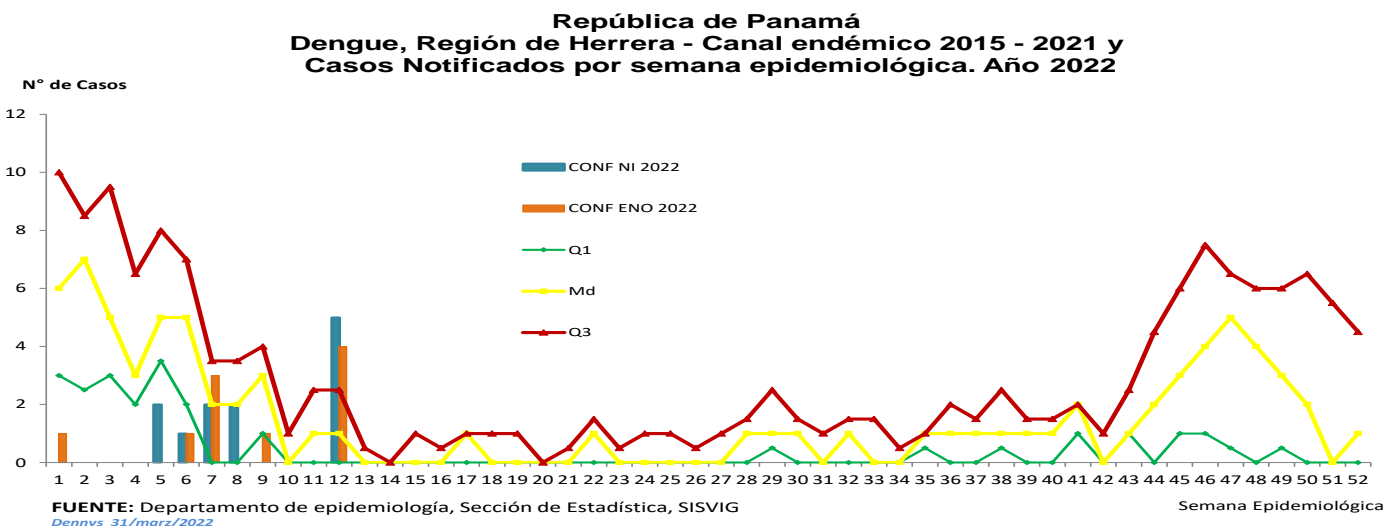
La región de Chiriquí esta semana en la notificación colectiva sobrepasa la línea epidémica; este año la notificación individual con una disminución de casos, sin embargo, la notificación colectiva sobrepasando la línea epidémica semana tras semana.

Gráfico N°6



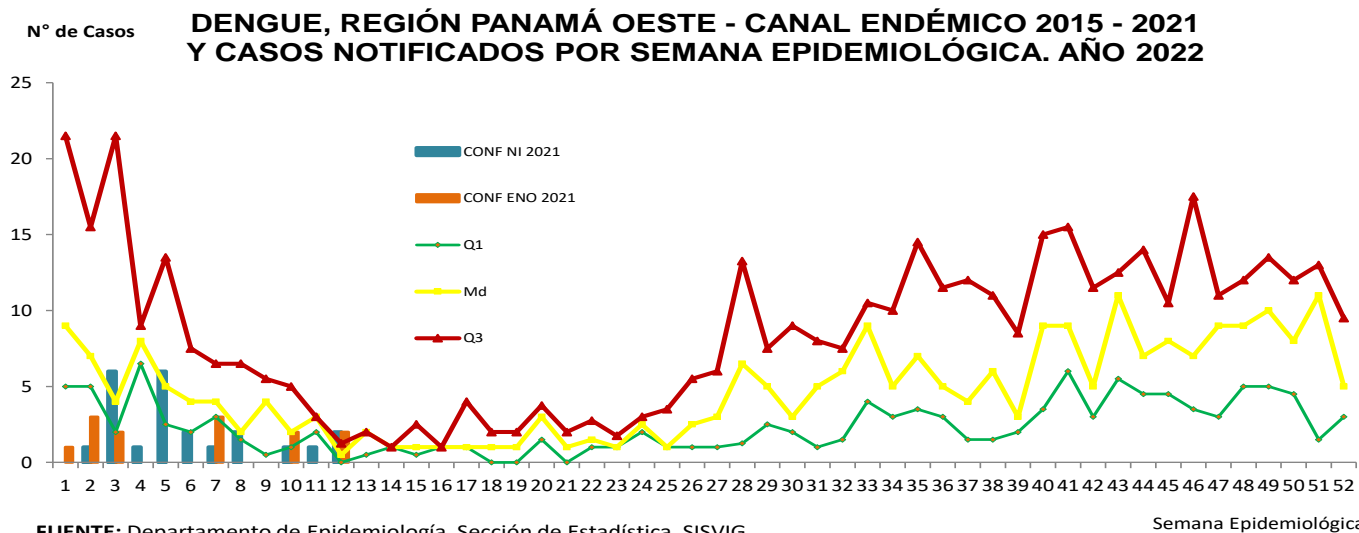
La región de Herrera después de tres semanas consecutivas con cero casos esta semana registra 5 casos, lo cual sobrepasa la línea epidémica a nivel regional.

Gráfico N°7



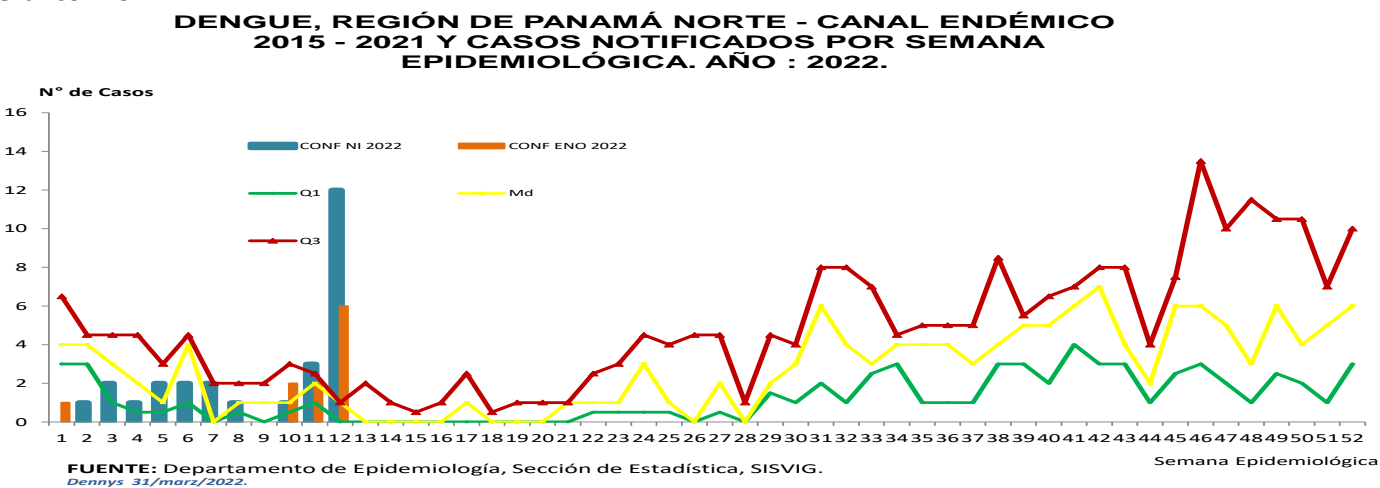
La región P. Oeste, aunque registra pocos casos se observa una tendencia al aumento de casos.

Gráfico N°8



La región de P. Norte esta semana con el 31% (12/38) de los casos registrados en esta semana, por lo que se mantiene en epidemia a nivel regional.

Gráfico N°9



El resto de las regiones en zona de éxitos con muy pocos casos o dentro de lo esperado.

Recomendación:

Para todas las personas que residen en el territorio de la República de Panamá, se les solicita el apoyo en la concientización de la eliminación de todos los criaderos del mosquito alrededor y dentro de nuestras viviendas; si realizamos esto eliminamos la transmisión del dengue, zika y chikungunya; hazlo por tu familia.

- Lo que puede hacer para controlar los mosquitos afuera de su casa

- **Una vez a la semana**, vacíe, restriegue, dé vuelta, cubra o tire cualquier elemento que acumule agua como neumáticos, cubetas, macetas, juguetes, piscinas, bebederos de mascotas, platos de macetas y contenedores de basura. Los mosquitos ponen sus huevos cerca del agua.
 - **Tape bien** los recipientes para almacenar agua (cubetas, cisternas, barriles para recoger agua de lluvia) para que los mosquitos no puedan entrar para poner los huevos;
 - Para los recipientes sin tapa, use una malla metálica con orificios más pequeños que el tamaño de un mosquito adulto.
 - Use larvicidas para tratar recipientes grandes de agua que no se usan para beber y que no se pueden tapar ni vaciar.
- **Use un insecticida en atomizador para interiores** formulado para matar los mosquitos en las áreas donde descansan.
 - Los mosquitos descansan en áreas húmedas y oscuras como debajo de los muebles de jardín o debajo del cobertizo o en el garaje. Cuando use insecticidas, siempre siga las instrucciones de las etiquetas.
- **Si tiene un pozo séptico**, repare las grietas o las ranuras. Tape las ventilaciones abiertas o las tuberías. Use una malla metálica con orificios más pequeños que el tamaño de un mosquito adulto.

-Lo que puede hacer para controlar los mosquitos dentro de su casa

- **Instale o repare, o bien use mosquiteros en puertas y ventanas.** No deje las puertas abiertas.
- **Use el aire acondicionado** cuando sea posible.
- **Una vez a la semana**, vacíe, restriegue, dé vuelta, cubra o tire cualquier elemento que acumule agua como floreros y platos de macetas. Los mosquitos ponen sus huevos cerca del agua.
- **Matar los mosquitos dentro de su casa.** Use un vaporizador de interiores para insectos o un insecticida en atomizador para interiores para matar los mosquitos y tratar las áreas donde descansan. Estos productos hacen efecto de inmediato y es posible que sea necesario volver a aplicarlos. Cuando use insecticidas, siempre siga las instrucciones de las etiquetas. Si usa solo insecticidas, no mantendrá su casa libre de mosquitos.
 - Los mosquitos descansan en áreas húmedas y oscuras como debajo de la tina de lavar, en clósets, debajo de los muebles o en el cuarto de lavado.



Eliminemos los criaderos