

**MINISTERIO DE SALUD-REPÚBLICA DE PANAMÁ**  
**DIRECCION GENERAL DE SALUD**  
**DEPARTAMENTO DE EPIDEMIOLOGIA**

**Dengue**

**Semana: No.1 al 10**

Fecha de Elaboración: 22 de marzo 2022

03 de enero al 12 de marzo 2022

Elaborado: Dra. Lizbeth Cerezo

Revisado: Dra. Lourdes Moreno

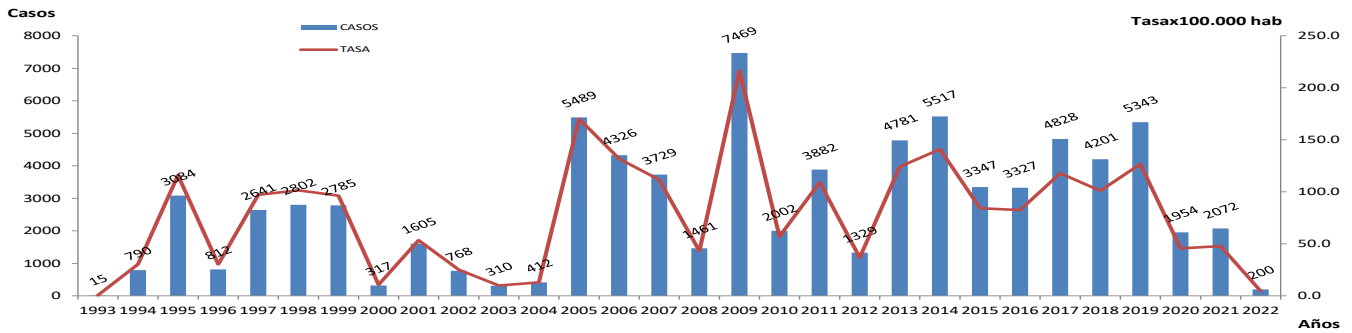
Esta semana se notificaron 27 casos, de los cuales 12 son de la semana actual; para tener un acumulado de **200** casos a nivel nacional con una tasa de incidencia de 4.6 casos por 100 mil habitantes; la región con mayor riesgo de enfermar es la de Bocas del Toro con una tasa de 29 casos por 100 mil habitantes. La relación hombre-mujer es de 1:1. Esta semana se notifican 3 hospitalizados, el cual 2 corresponden a esta semana para tener en total 33 casos que han requerido atención intrahospitalaria, el cual la región de Bocas del Toro tiene 9 casos y Chiriquí 8 casos en esta casuística; con uno caso grave y una defunción de la región de San Miguelito. (Tabla n°1, tabla n°2 y gráfico n°1).

En los menores de un año no se han notificado casos, los grupos de edad mas afectado oscila entre los 5 y 9 años y de 25-34 años con una tasa promedio de 6.5 y 6.3 casos por 100 mil habitantes respectivamente, sin embargo, este último grupo con más casos registrados con 41 casos. (Tabla n°3)

En el canal endémico (CE) de país los casos confirmados se observan en éxito al momento, a pesar de tener más casos registrados que el año pasado. (Ver gráfico n°2 y gráfico n°3)

Los serotipos de virus circulante que se han identificado son el DENV1 (Metropolitana y Darién) y DENV2 (K. Yala). (gráfico n°4)

**Gráfico N° 1 Número de casos de dengue y tasa de incidencia según año de ocurrencia en la República de Panamá-período 1993-2022 (sem 1-10)**



Fuente: Departamento de Epidemiología/Sección Estadística/ MINSA

**Tabla No1. Número de Casos confirmados y sospechosos de dengue según región de salud y criterio de confirmación en la República de Panamá, año 2022 (sem 1-10)**

REGIONES DE SALUD	CASOS CONFIRMADOS																				CASOS SOSPECHOSOS				Serotipos identificados por semana epidemiológica							
	Total		Masculino		Femenino		Tipo de Dengue														Tipo Dengue		Grave									
	Casos	Tasa	Casos	Tasa	Casos	Tasa	Sin Signo de Alarma				Con Signos de Alarma				Grave				TOTAL	Sin Signo de Alarma	Con Signos de Alarma											
							Acum.	Tasa	Actual	Tasa	Acum.	Tasa	Actual	Tasa	Acum.	Tasa	Actual	Tasa				Acum.		Tasa		Actual	Tasa					
																				Defunciones		Criterio de Confirmación										
																						NEXO	LABORATORIO									
<b>TOTAL</b>	<b>200</b>	<b>4.6</b>	<b>108</b>	<b>4.9</b>	<b>92</b>	<b>4.2</b>	<b>200</b>	<b>4.6</b>	<b>12</b>	<b>0.3</b>	<b>163</b>	<b>3.7</b>	<b>9</b>	<b>0.2</b>	<b>36</b>	<b>0.8</b>	<b>3</b>	<b>0.1</b>	<b>1</b>	<b>0.</b>	<b>0</b>	<b>0.0</b>	<b>0</b>	<b>0.0</b>	<b>1</b>	<b>76</b>	<b>124</b>	<b>179</b>	<b>167</b>	<b>12</b>	<b>0</b>	
BOCAS DEL TORO	53	29.3	26	27.	27	32.1	53	29.3	2	1.1	44	24.4	1	0.6	9	5.	1	0.6	0	0.0	0	0.0	0	0.0	0	4	49	53	51	2	0	
COCLE	0	0.0	0	0.0	0	0.0	0	0.0	0	0.0	0	0.0	0	0.0	0	0.0	0	0.0	0	0.0	0	0.0	0	0.0	0	0	0	4	4	0	0	
COLON	5	1.6	3	1.9	2	1.3	5	1.6	0	0.0	0	0.0	0	0.0	4	1.3	0	0.0	1	0.3	0	0.0	0	0.0	2	3	3	3	0	0		
CHIRIQUI	25	5.3	16	6.8	9	3.8	25	5.3	0	0.0	21	4.5	0	0.0	4	0.9	0	0.0	0	0.0	0	0.0	0	0.0	0	14	11	14	10	4	0	
DARIEN	0	0.0	0	0.0	0	0.0	0	0.0	0	0.0	0	0.0	0	0.0	0	0.0	0	0.0	0	0.0	0	0.0	0	0.0	0	0	0	0	0	0	0	D1 (SE# 3)
HERRERA	7	5.9	2	3.3	5	8.4	7	5.9	0	0.0	6	5.	0	0.0	1	0.8	0	0.0	0	0.0	0	0.0	0	0.0	2	5	16	16	0	0		
LOS SANTOS	0	0.0	0	0.0	0	0.0	0	0.0	0	0.0	0	0.0	0	0.0	0	0.0	0	0.0	0	0.0	0	0.0	0	0.0	0	0	2	2	0	0		
PANAMA ESTE	13	10.	7	10.	6	10.	13	10.	0	0.0	13	10.	0	0.0	0	0.0	0	0.0	0	0.0	0	0.0	0	0.0	6	7	7	7	0	0		
PANAMA OESTE	19	3.	7	2.2	12	3.8	19	3.	0	0.0	17	2.6	0	0.0	2	0.3	0	0.0	0	0.0	0	0.0	0	0.0	15	4	24	23	1	0		
PANAMA NORTE	12	4.1	8	5.5	4	2.7	12	4.1	1	0.3	9	3.	1	0.3	3	1.	0	0.0	0	0.0	0	0.0	0	0.0	6	6	0	0	0	0		
PANAMA METRO	35	4.	19	4.4	16	3.5	35	4.	5	0.6	29	3.3	5	0.6	6	0.7	0	0.0	0	0.0	0	0.0	0	0.0	13	22	31	27	4	0	D1 (SE# 5)	
SAN MIGUELITO	26	6.7	19	10.	7	3.5	26	6.7	2	0.5	21	5.4	1	0.3	5	1.3	1	0.3	0	0.0	0	0.0	0	0.0	1	13	13	23	22	1	0	
VERAGUAS	3	1.2	0	0.0	3	2.5	3	1.2	1	0.4	2	0.8	1	0.4	1	0.4	0	0.0	0	0.0	0	0.0	0	0.0	1	2	0	0	0	0		
KUNA YALA	2	4.	1	4.1	1	3.9	2	4.	1	2.	1	2.	0	0.0	1	2.	1	2.0	0	0.0	0	0.0	0	0.0	0	2	2	2	2	0	0	
C. NGOBE BUGLE	0	0.0	0	0.0	0	0.0	0	0.0	0	0.0	0	0.0	0	0.0	0	0.0	0	0.0	0	0.0	0	0.0	0	0.0	0	0	0	0	0	0		

**Tabla No2. Número de Casos confirmados de dengue según semana epidemiológica y región de salud, en la República de Panamá, año 2022 (sem 1-10)**

REGIONES DE SALUD	TOTALES	2	3	4	5	6	7	8	9	10
<b>TOTAL</b>	<b>200</b>	<b>29</b>	<b>26</b>	<b>14</b>	<b>30</b>	<b>29</b>	<b>16</b>	<b>22</b>	<b>22</b>	<b>12</b>
BOCAS DEL TORO	53	13	3	3	7	7	5	6	7	2
COCLE	0	0	0	0	0	0	0	0	0	0
COLON	5	0	0	0	0	0	0	2	3	0
CHIRIQUI	25	4	5	0	5	4	1	2	4	0
DARIEN	0	0	0	0	0	0	0	0	0	0
HERRERA	7	0	0	0	2	1	2	2	0	0
LOS SANTOS	0	0	0	0	0	0	0	0	0	0
PANAMA ESTE	13	5	1	3	1	1	1	0	1	0
PANAMA OESTE	19	1	6	1	6	2	1	2	0	0
PANAMA NORTE	12	1	2	1	2	2	2	1	0	1
PANAMA METRO	35	4	4	4	4	4	3	3	4	5
SAN MIGUELITO	26	1	4	2	3	7	1	3	3	2
VERAGUAS	3	0	0	0	0	1	0	1	0	1
KUNA YALA	2	0	1	0	0	0	0	0	0	1
C. NGOBE BUGLE	0	0	0	0	0	0	0	0	0	0

FUENTE: MINSA/Departamento de Epidemiología/Sección de Estadística/SISVIG

**Tabla No3. Número de Casos confirmados de dengue según grupo de edad y región de salud, en la República de Panamá, año 2022 (sem 1-10)**

REGIONES DE SALUD	CASOS	TASAS	menor 1 Años		1 - 4 Años		5 - 9 Años		10 - 14 Años		15 - 19 Años		20 - 24 Años		25 - 34 Años		35 - 49 Años		50 - 59 Años		60 - 64 Años		mayor de 65 Años	
			CASOS	TASAS	CASOS	TASAS	CASOS	TASAS	CASOS	TASAS	CASOS	TASAS	CASOS	TASAS	CASOS	TASAS	CASOS	TASAS	CASOS	TASAS	CASOS	TASAS	CASOS	TASAS
<b>TOTAL</b>	<b>200</b>	<b>4.6</b>	<b>0</b>	<b>0.0</b>	<b>7</b>	<b>2.5</b>	<b>24</b>	<b>6.5</b>	<b>22</b>	<b>6.</b>	<b>22</b>	<b>5.8</b>	<b>15</b>	<b>4.2</b>	<b>41</b>	<b>6.3</b>	<b>32</b>	<b>3.6</b>	<b>20</b>	<b>4.3</b>	<b>4</b>	<b>2.3</b>	<b>13</b>	<b>3.2</b>
BOCAS DEL TORO	53	29.3	0	0.0	3	30.7	3	13.4	2	9.5	5	25.7	5	28.3	11	38.9	10	32.4	8	59.7	3	63.9	3	37.8
COCLE	0	0.0	0	0.0	0	0.0	0	0.0	0	0.0	0	0.0	0	0.0	0	0.0	0	0.0	0	0.0	0	0.0	0	0.0
COLON	5	1.6	0	0.0	0	0.0	2	6.6	0	0.0	0	0.0	0	0.0	2	4.5	1	1.8	0	0.0	0	0.0	0	0.0
CHIRIQUI	25	5.3	0	0.0	1	2.9	3	7.	4	9.5	3	7.4	1	2.6	3	4.7	6	8.	2	4.1	0	0.0	2	3.8
DARIEN	0	0.0	0	0.0	0	0.0	0	0.0	0	0.0	0	0.0	0	0.0	0	0.0	0	0.0	0	0.0	0	0.0	0	0.0
HERRERA	7	5.9	0	0.0	0	0.0	0	0.0	0	0.0	0	0.0	2	20.8	1	5.6	0	0.0	0	0.0	0	0.0	4	23.1
LOS SANTOS	0	0.0	0	0.0	0	0.0	0	0.0	0	0.0	0	0.0	0	0.0	0	0.0	0	0.0	0	0.0	0	0.0	0	0.0
PANAMA ESTE	13	10.	0	0.0	0	0.0	2	17.9	2	18.6	0	0.0	1	9.4	1	4.6	2	6.7	2	16.2	1	24.8	2	22.8
PANAMA OESTE	19	3.	0	0.0	2	5.5	2	4.	0	0.0	4	5.9	3	5.9	4	4.4	4	2.6	0	0.0	0	0.0	0	0.0
PANAMA NORTE	12	4.1	0	0.0	0	0.0	3	13.5	3	12.9	0	0.0	1	4.3	1	2.2	1	1.4	1	3.	0	0.0	2	10.4
PANAMA METRO	35	4.	0	0.0	1	2.2	3	5.2	6	10.5	3	4.8	2	3.1	12	9.1	4	1.9	4	3.6	0	0.0	0	0.0
SAN MIGUELITO	26	6.7	0	0.0	0	0.0	5	17.9	5	18.2	7	25.4	0	0.0	4	7.2	3	3.4	2	4.1	0	0.0	0	0.0
VERAGUAS	3	1.2	0	0.0	0	0.0	1	4.4	0	0.0	0	0.0	0	0.0	1	2.5	0	0.0	1	4.7	0	0.0	0	0.0
KUNA YALA	2	4.	0	0.0	0	0.0	0	0.0	0	0.0	0	0.0	0	0.0	1	12.6	1	22.1	0	0.0	0	0.0	0	0.0
C. NGOBE BUGLE	0	0.0	0	0.0	0	0.0	0	0.0	0	0.0	0	0.0	0	0.0	0	0.0	0	0.0	0	0.0	0	0.0	0	0.0

Semana Epidemiológica N°10 / Tasa por 100,000 Habitantes

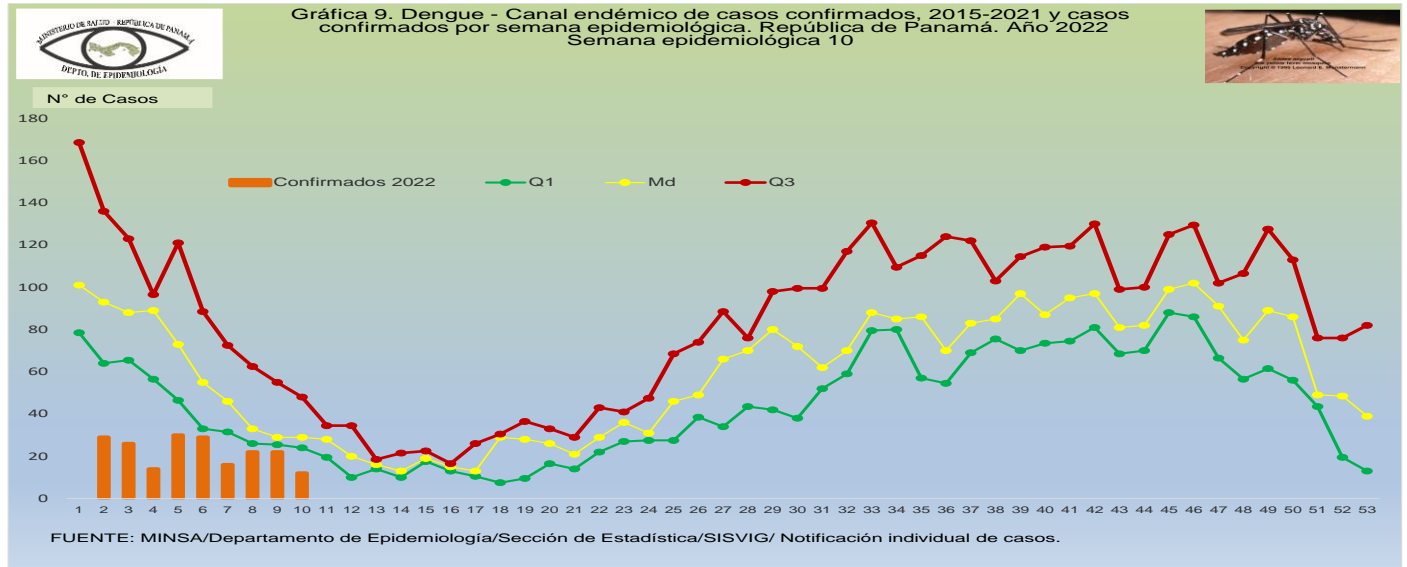
FUENTE: MINSA/Departamento de Epidemiología/Sección de Estadística/SISVIG

**Tabla No4. Número de Casos hospitalizados por dengue según semana epidemiológica y región de salud, en la República de Panamá, año 2022 (sem 1-10)**

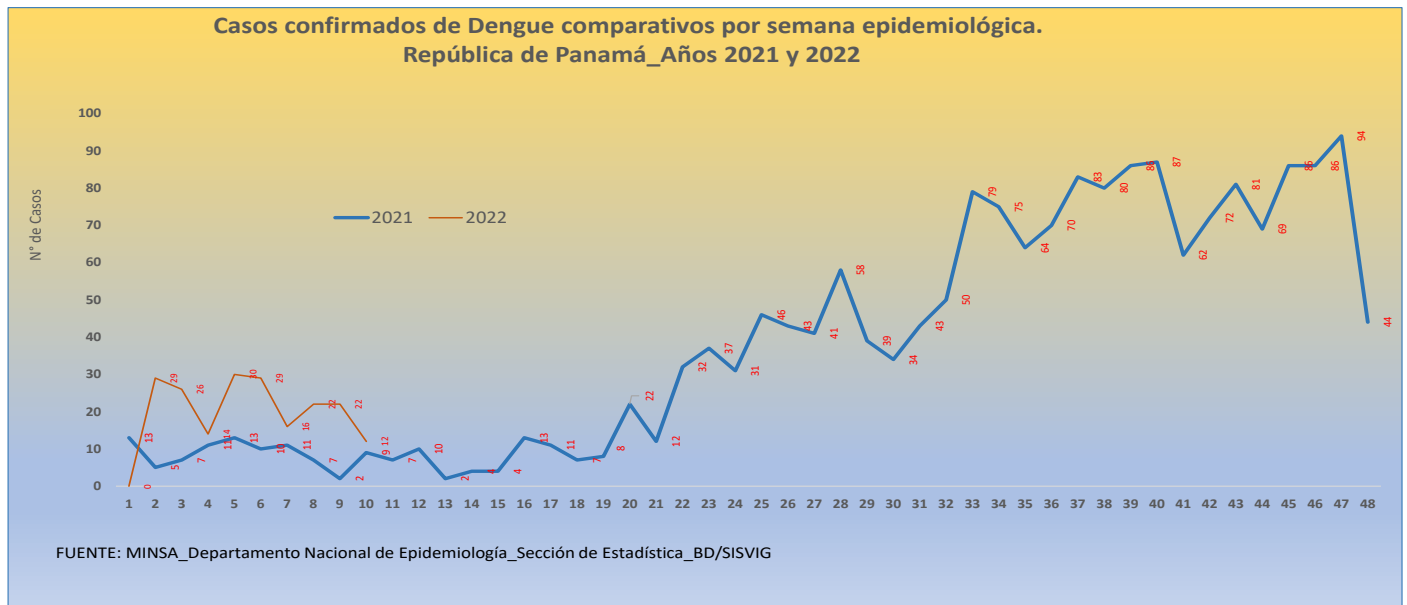
REGIONES DE SALUD	TOTALES	2	3	4	5	6	7	8	9	10
<b>TOTAL</b>	<b>33</b>	<b>2</b>	<b>3</b>	<b>2</b>	<b>6</b>	<b>6</b>	<b>4</b>	<b>5</b>	<b>3</b>	<b>2</b>
BOCAS DEL TORO	9	1	0	2	0	1	2	1	1	1
COCLE	0	0	0	0	0	0	0	0	0	0
COLON	0	0	0	0	0	0	0	0	0	0
CHIRIQUI	8	0	1	0	2	1	1	1	2	0
DARIEN	0	0	0	0	0	0	0	0	0	0
HERRERA	2	0	0	0	1	1	0	0	0	0
LOS SANTOS	0	0	0	0	0	0	0	0	0	0
PANAMA ESTE	1	0	0	0	0	0	1	0	0	0
PANAMA OESTE	3	0	0	0	1	1	0	1	0	0
PANAMA NORTE	1	0	0	0	0	0	0	1	0	0
PANAMA METRO	4	1	0	0	2	1	0	0	0	0
SAN MIGUELITO	1	0	1	0	0	0	0	0	0	0
VERAGUAS	2	0	0	0	0	1	0	1	0	0
KUNA YALA	2	0	1	0	0	0	0	0	1	0
C. NGOBE BUGLE	0	0	0	0	0	0	0	0	0	0

FUENTE: MINSA/Departamento de Epidemiología/Sección de Estadística/SISVIG

**Gráfico N°2**

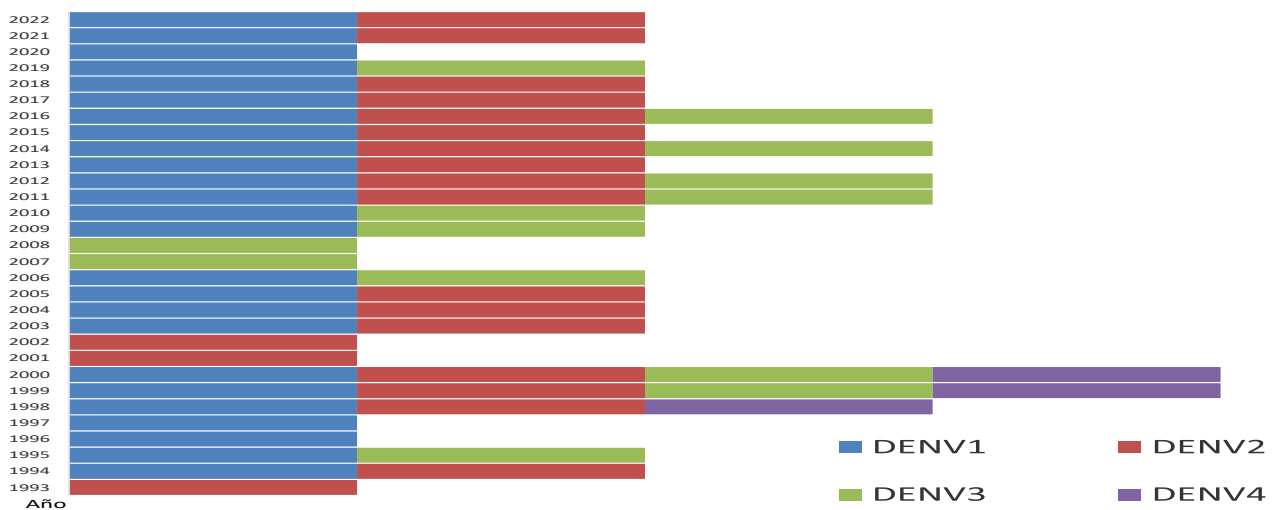


**Gráfico N°3**



**Gráfico N°4**

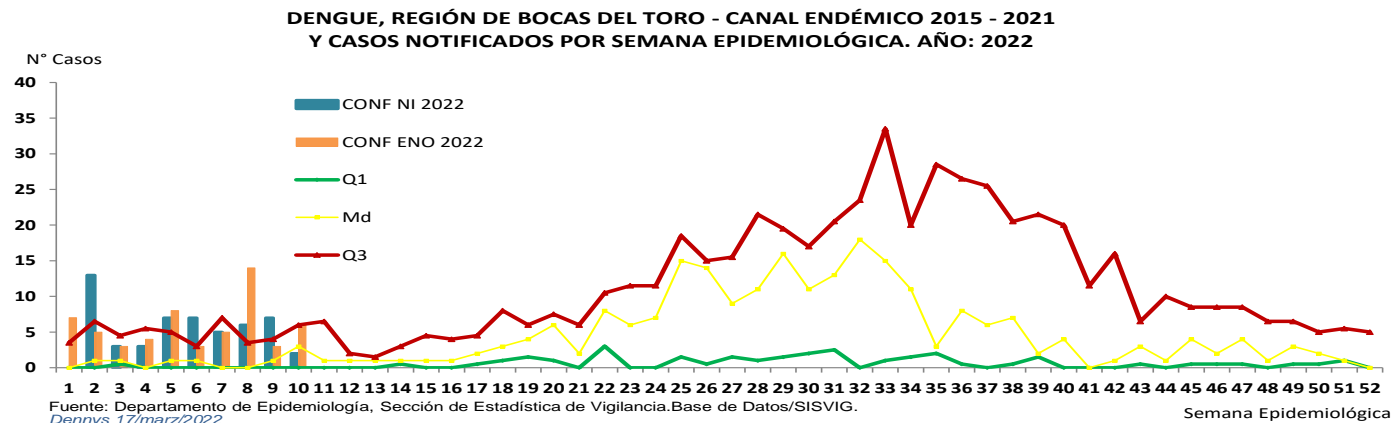
**Serotipos de virus identificados de dengue en la República de Panamá, año 1993-2022 (sem1-10)**



Fuente: Departamento Nacional de Epidemiología.

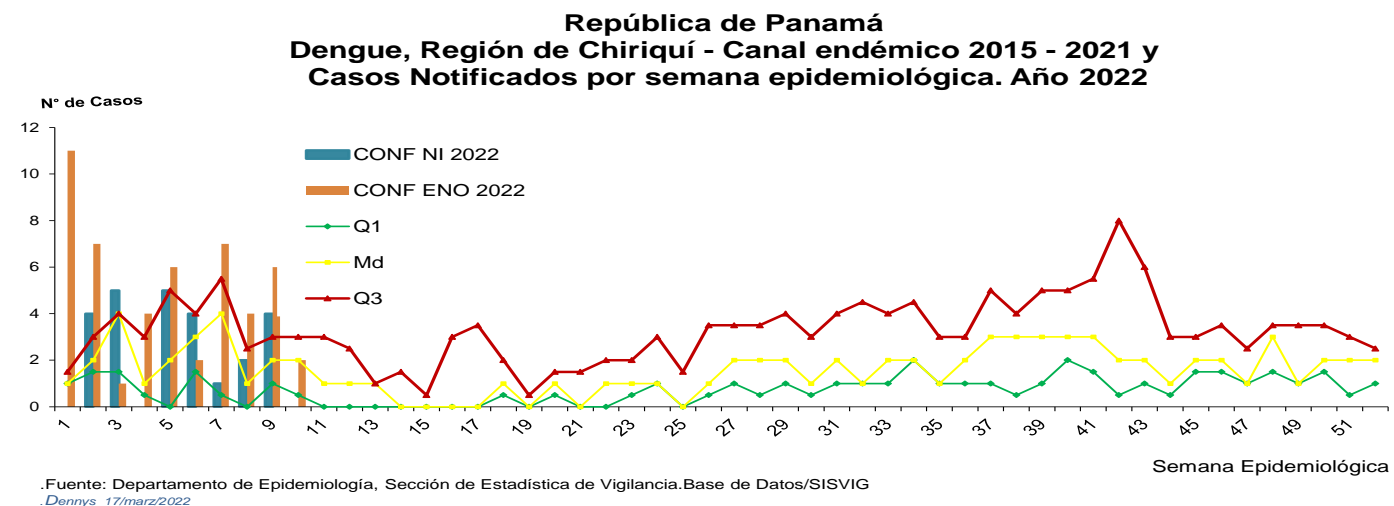
La región de Bocas del Toro esta semana notifican 4 casos, el cual 2 corresponden a esta semana; 5/9 semanas transcurridas los casos registras epidemia.

Gráfico N°5



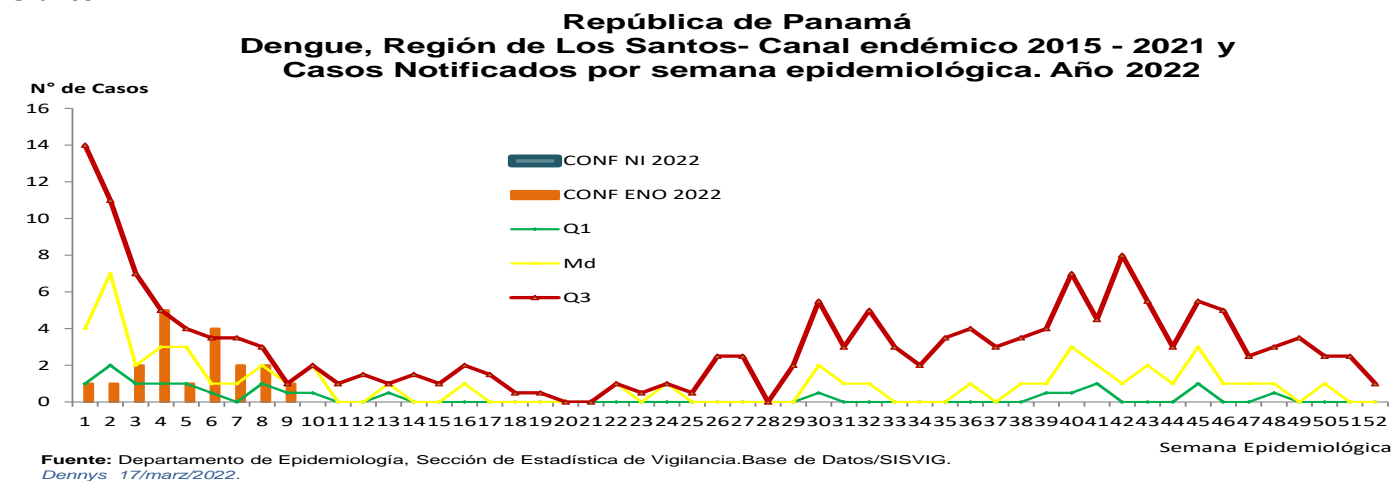
La región de Chiriquí esta semana notifica 6 casos, el cual todos son de semanas anteriores; este año la notificación individual con una disminución de casos, sin embargo, la notificación colectiva sobrepasando la línea epidémica semana tras semana.

Gráfico N°6



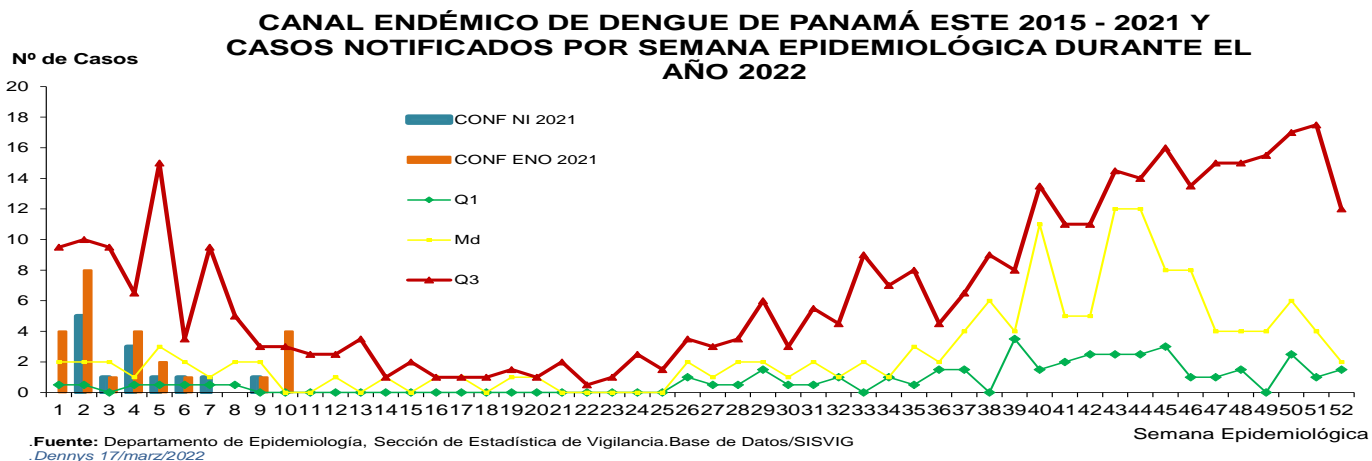
La región de Los Santos en esta semana no ha notificado casos, persiste el cero registro en la notificación individual, sin embargo, en la notificación colectiva se registran casos todas las semanas, el cual impresiona brote localizado.

Gráfico N°7



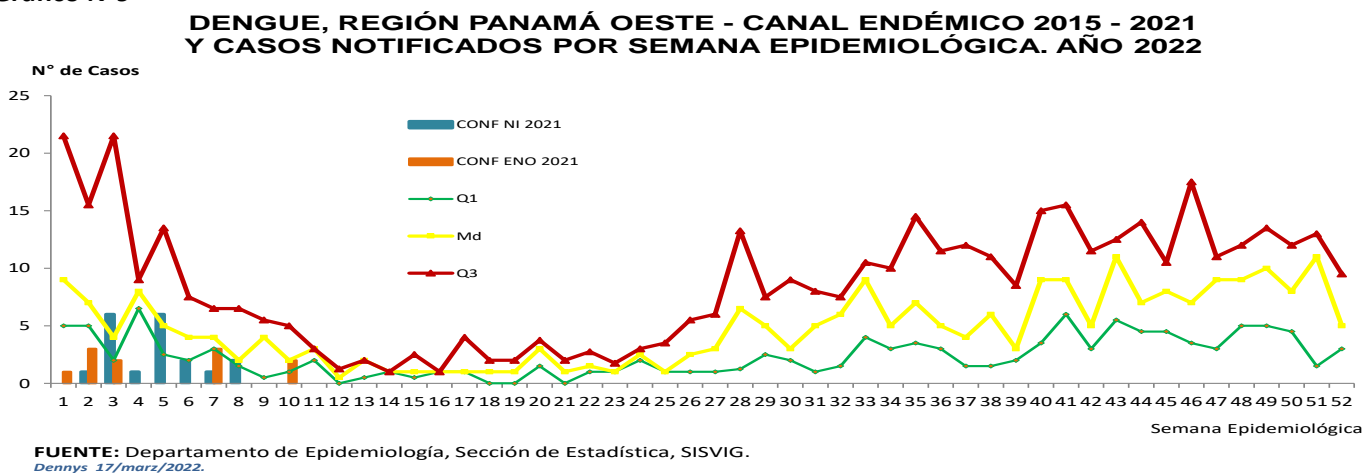
La región de P. Este esta semana no notificó casos en la notificación individual, sin embargo, en la colectiva sobre pasó la línea epidémica después de tener una tendencia a la disminución de casos, por lo que se logra decir que puede tener una situación específica, el cual se consigue controlar oportunamente.

Gráfico N°8



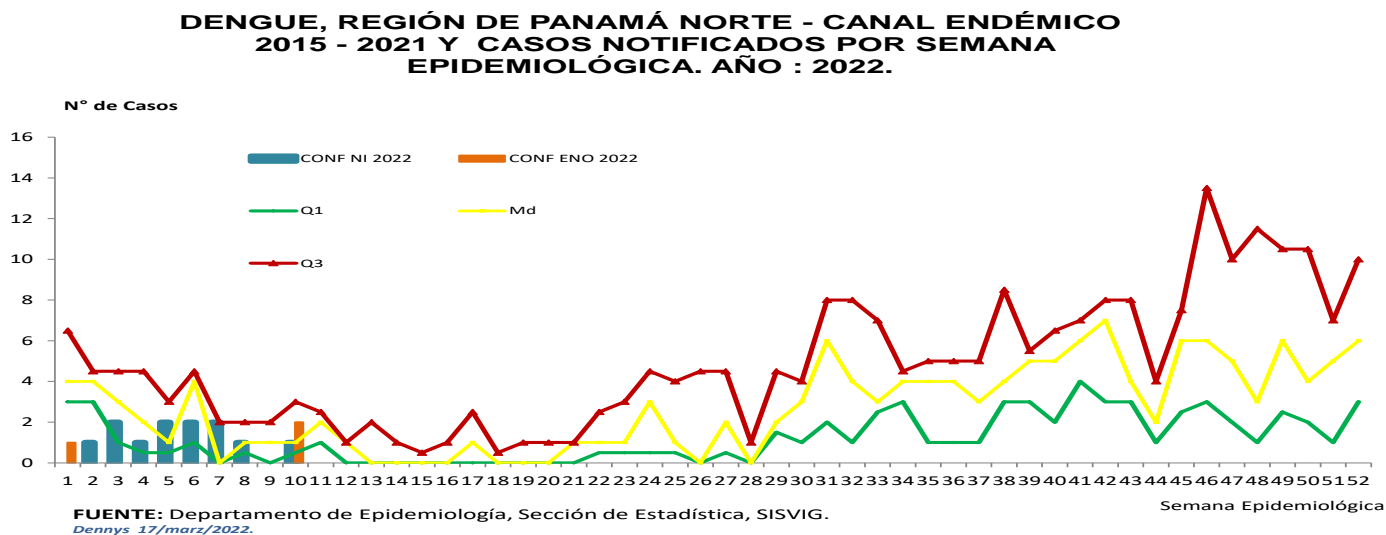
La región P. Oeste esta semana notifica un caso de semana anterior, sin embargo, si hay notificación esta semana en la colectiva; con un registro de casos dentro de lo esperado e irregular.

Gráfico N°9



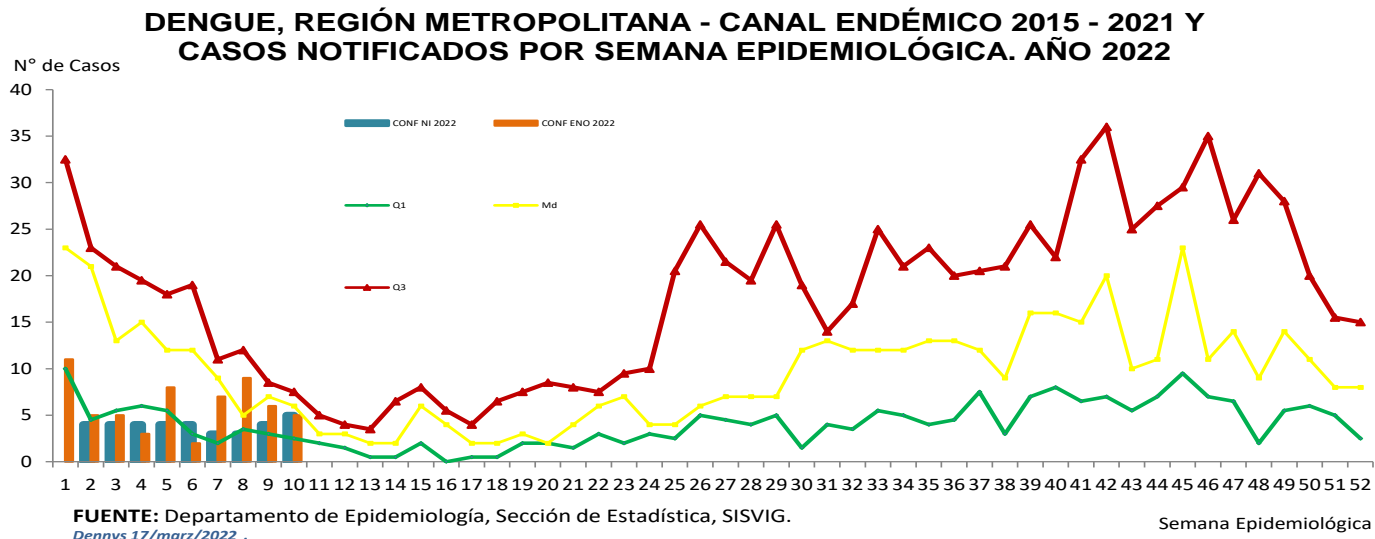
La región de P. Norte esta semana notificó cinco casos, el cual uno corresponden a esta semana; tiene un registro de casos dentro lo esperado.

Gráfico N°10



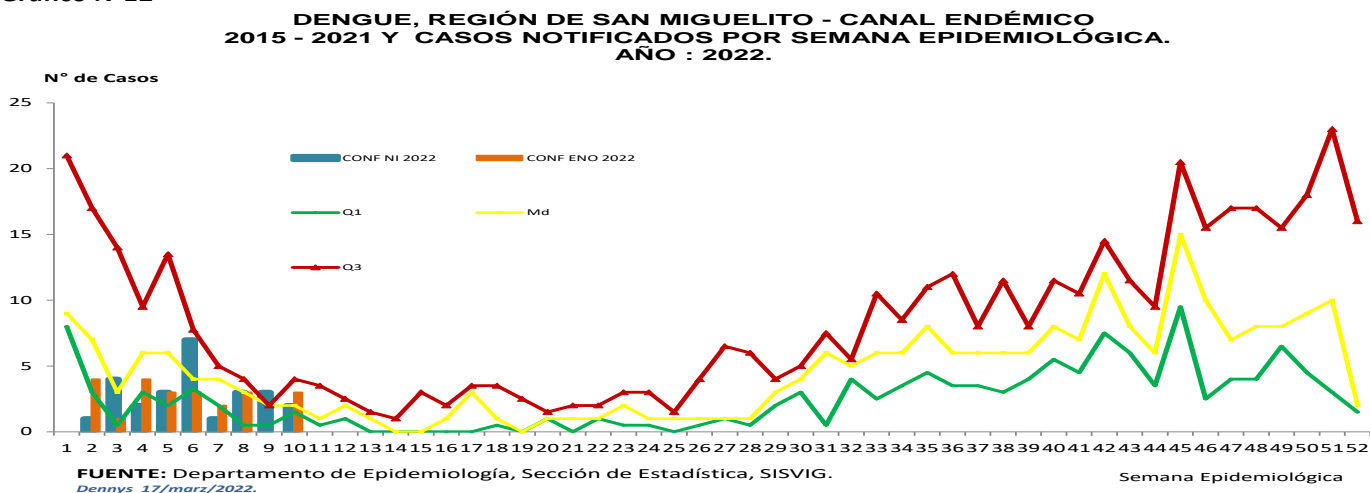
La región Metropolitana con un registro de caso continuo y dentro de lo esperado en alerta.

Gráfico N°11



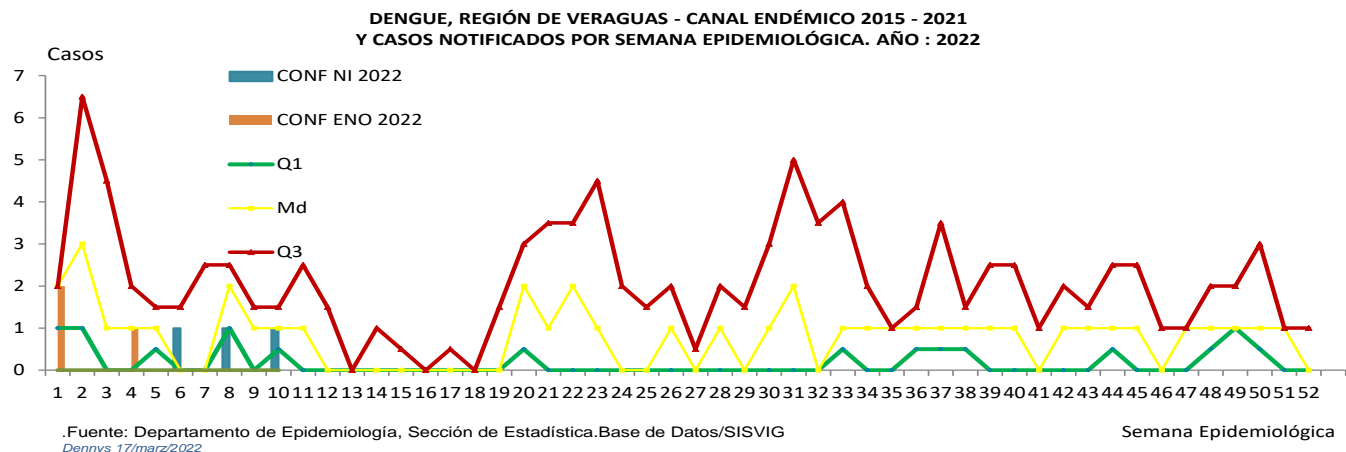
La región de San Miguelito esta semana registró dos casos, se mantiene con un registro de pocos casos dentro lo esperado en alerta.

Gráfico N°12



La región de Veraguas con pocas notificaciones de casos en tres semanas alternas.

Gráfico N°13



El resto de las regiones con cero casos o en zona de éxitos con muy pocos casos.

### Recomendación:

Para todas las personas que residen en el territorio de la República de Panamá, se les solicita el apoyo en la concientización de la eliminación de todos los criaderos del mosquito alrededor y dentro de nuestras viviendas; si realizamos esto eliminamos la transmisión del dengue, zika y chikungunya; hazlo por tu familia.

#### - Lo que puede hacer para controlar los mosquitos afuera de su casa

- **Una vez a la semana**, vacíe, restriegue, dé vuelta, cubra o tire cualquier elemento que acumule agua como neumáticos, cubetas, macetas, juguetes, piscinas, bebederos de mascotas, platos de macetas y contenedores de basura. Los mosquitos ponen sus huevos cerca del agua.
  - **Tape bien** los recipientes para almacenar agua (cubetas, cisternas, barriles para recoger agua de lluvia) para que los mosquitos no puedan entrar para poner los huevos;
  - Para los recipientes sin tapa, use una malla metálica con orificios más pequeños que el tamaño de un mosquito adulto.
  - Use larvicidas para tratar recipientes grandes de agua que no se usan para beber y que no se pueden tapar ni vaciar.
- **Use un insecticida en atomizador para interiores** formulado para matar los mosquitos en las áreas donde descansan.
  - Los mosquitos descansan en áreas húmedas y oscuras como debajo de los muebles de jardín o debajo del cobertizo o en el garaje. Cuando use insecticidas, siempre siga las instrucciones de las etiquetas.
- **Si tiene un pozo séptico**, repare las grietas o las ranuras. Tape las ventilaciones abiertas o las tuberías. Use una malla metálica con orificios más pequeños que el tamaño de un mosquito adulto.

#### -Lo que puede hacer para controlar los mosquitos dentro de su casa

- **Instale o repare, o bien use mosquiteros en puertas y ventanas.** No deje las puertas abiertas.
- **Use el aire acondicionado** cuando sea posible.
- **Una vez a la semana**, vacíe, restriegue, dé vuelta, cubra o tire cualquier elemento que acumule agua como floreros y platos de macetas. Los mosquitos ponen sus huevos cerca del agua.
- **Matar los mosquitos dentro de su casa.** Use un vaporizador de interiores para insectos o un insecticida en atomizador para interiores para matar los mosquitos y tratar las áreas donde descansan. Estos productos hacen efecto de inmediato y es posible que sea necesario volver a aplicarlos. Cuando use insecticidas, siempre siga las instrucciones de las etiquetas. Si usa solo insecticidas, no mantendrá su casa libre de mosquitos.
  - Los mosquitos descansan en áreas húmedas y oscuras como debajo de la tina de lavar, en clósets, debajo de los muebles o en el cuarto de lavado.



**Eliminemos los criaderos**