

MINISTERIO DE SALUD-REPÚBLICA DE PANAMÁ  
DIRECCION GENERAL DE SALUD PÚBLICA  
DEPARTAMENTO DE EPIDEMIOLOGÍA

## Informe Epidemiológico Semanal de Dengue

**Semana epidemiológica No. 1 - 53** preliminar (hasta el 3 de enero)

**Fecha de elaboración:** 8 de enero de 2026

**Elaborado:** Dra. Lizbeth Cerezo, Dr. Blas Armién

**Colaboradores:** Licda. Graciliana Chiari, Licda. Felicia Murillo, Dra. Marcela Reyes, Licda. Brechla Moreno, Licda. María Chen y técnicos del Departamento de Epidemiología – Nacional y Regionales.

**Revisado y corregido:** Dr. Blas Armién, Dra. Yelkys Gill, Dr. Pedro Contreras



**Tabla 1. Dengue: Casos confirmados según criterio de confirmación y casos sospechosos, acumulados según región de salud. República de Panamá. Año 2025, SE 1-53 (p).**

Región de Salud	Acumulado confirmados	Criterios confirmación		Sospechosos
		Laboratorio	Nexo	
<b>Total</b>	<b>16262</b>	<b>10231</b>	<b>6031</b>	<b>3547</b>
Metropolitana	4905	3371	1534	137
San Miguelito	2786	1493	1293	762
Panamá Oeste	1715	1040	675	621
Panamá Norte	1528	735	793	135
Bocas del Toro	957	635	322	23
Chiriquí	929	825	104	103
Los Santos	580	289	291	444
Veraguas	572	485	87	293
Herrera	526	227	299	256
Colón	518	212	306	192
Panamá Este	450	267	183	45
Coclé	358	257	101	216
Darién	341	310	31	289
C. Ngäbe Buglé	79	74	5	27
C.Kuna Yala	18	11	7	3
Extranjero	0	0	0	1

Definición de Nexo epidemiológico para dengue: “Todo caso sospechoso de dengue, relacionado a un caso confirmado por laboratorio en los últimos 30 días, en la localidad/barriada/sector de residencia o vinculado al área de trabajo, escuela o lugar visitado. Los 30 días se contarán a partir de la fecha de inicio de síntomas del caso confirmado por laboratorio (Guía\_Abordaje\_Integral\_Dengue, 2014).”  
(p)=preliminar.

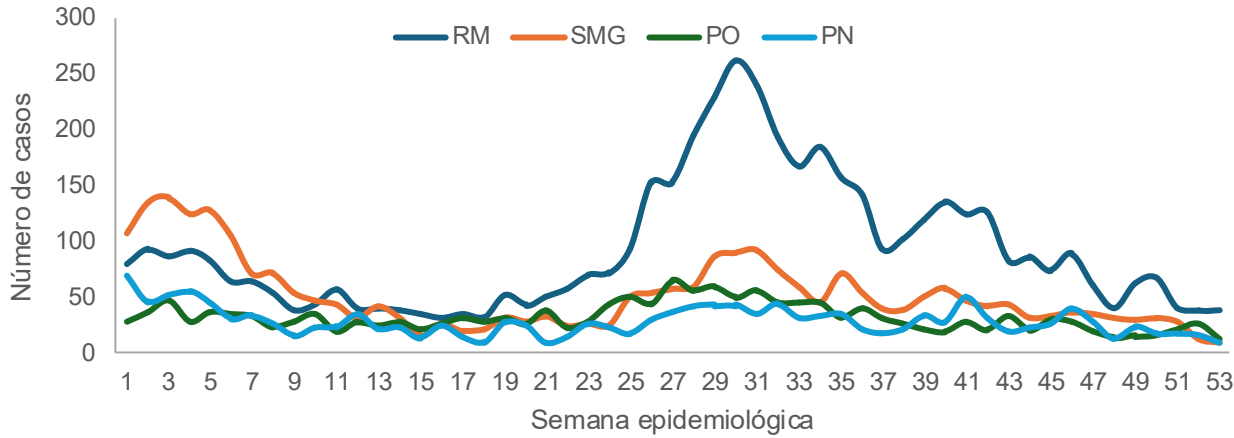
**Fuente:** Ministerio de Salud – Dirección General de Salud Pública – Departamento de Epidemiología

Tabla 2. Casos confirmados y tasa de incidencia de Dengue según clasificación clínica y defunciones por Dengue Grave según región de salud. República de Panamá. Año 2025, SE 1-53 (p).									
Región de Salud	Total	Clasificación clínica*			Total	Tasa de incidencia*			Defunciones
		DSSA	DCSA	DG		DSSA	DCSA	DG	
Total	16262	14428	1726	108	355.9	315.8	37.8	2.4	28
San Miguelito	2786	2579	191	16	696.7	644.9	47.8	4.0	4
Los Santos	580	548	30	2	606.1	572.6	31.3	2.1	1
Metropolitana	4905	4297	587	21	541.2	474.1	64.8	2.3	3
Panamá Norte	1528	1388	135	5	499.2	453.4	44.1	1.6	0
Bocas del Toro	957	830	120	7	466.6	404.7	58.5	3.4	4
Darién	341	299	35	7	447.6	392.5	45.9	9.2	2
Herrera	526	466	55	5	436.7	386.9	45.7	4.2	1
Panamá Este	450	390	56	4	330.1	286.1	41.1	2.9	2
Panamá Oeste	1715	1470	236	9	253.5	217.3	34.9	1.3	1
Veraguas	572	523	45	4	221.4	202.4	17.4	1.5	0
Chiriquí	929	754	158	17	192.5	156.2	32.7	3.5	6
Colón	518	481	35	2	161.8	150.2	10.9	0.6	1
Coclé	358	329	23	6	129.0	118.6	8.3	2.2	2
C.Kuna Yala	18	14	4	0	33.8	26.3	7.5	0.0	0
C. Ngäbe Buglé	79	60	16	3	31.1	23.6	6.3	1.2	1

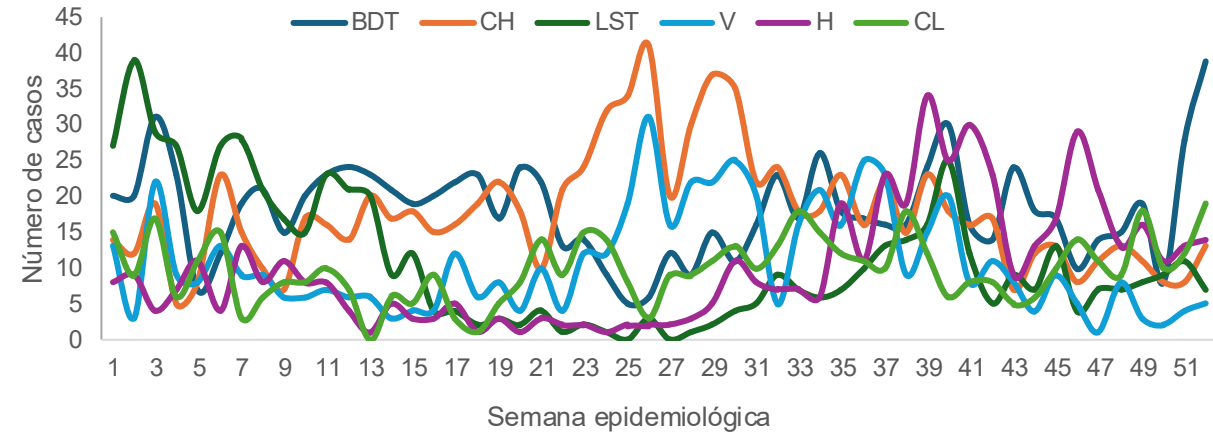
\*DSSA: Dengue sin signos de alarma (**88.7%**), DCSA: Dengue con signos de alarma (**10.6%**) y DG: Dengue grave (**0.7%**). \*\*Tasa por 100,000 habitantes. Letalidad: **0.17%**  
**Fuente:** Ministerio de Salud – Dirección General de Salud Pública – Departamento de Epidemiología.

# Gráfica 1. Casos de Dengue confirmados por región de salud y semana epidemiológica. República de Panamá. Año 2025, SE 1-53 (p)

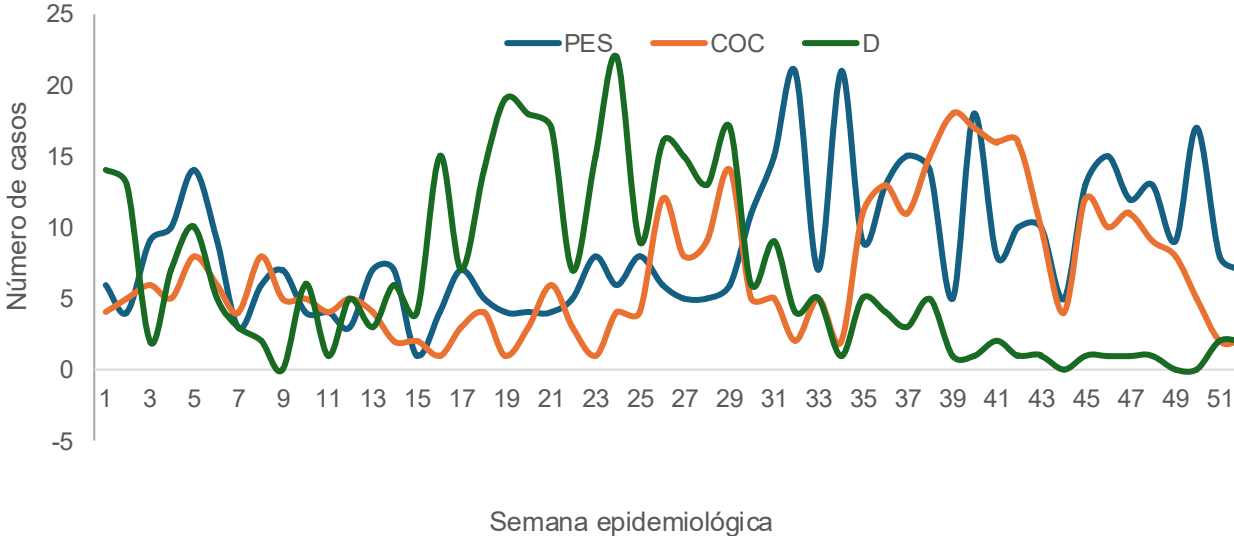
Regiones con más de 1000 casos acumulados



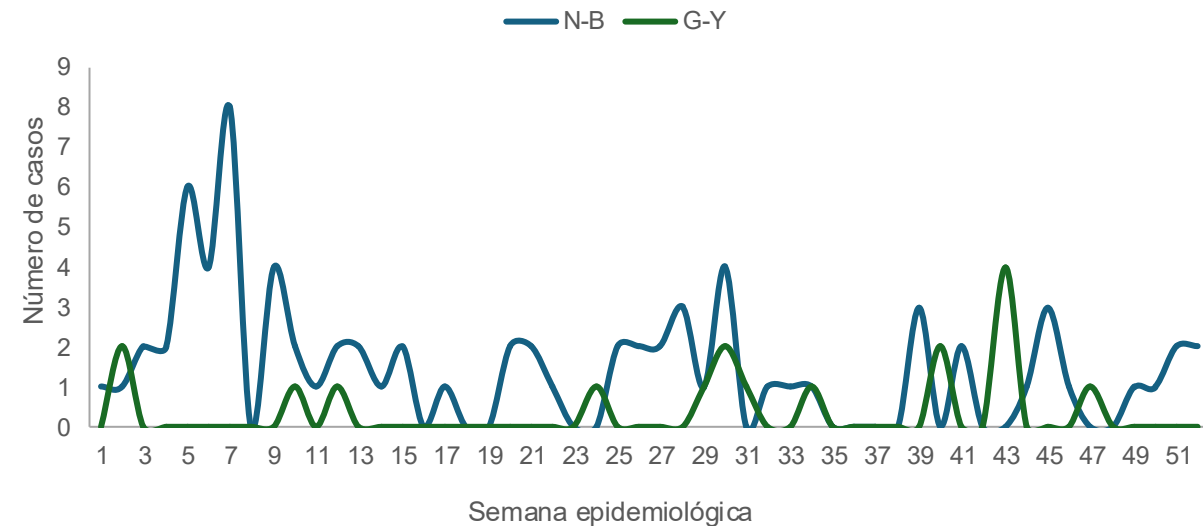
Regiones con 500 a 1000 casos acumulados



Regiones con 499 a 100 casos acumulados



Regiones con menos 100 casos acumulados



**Fuente:** Ministerio de Salud – Dirección General de Salud Pública – Departamento de Epidemiología

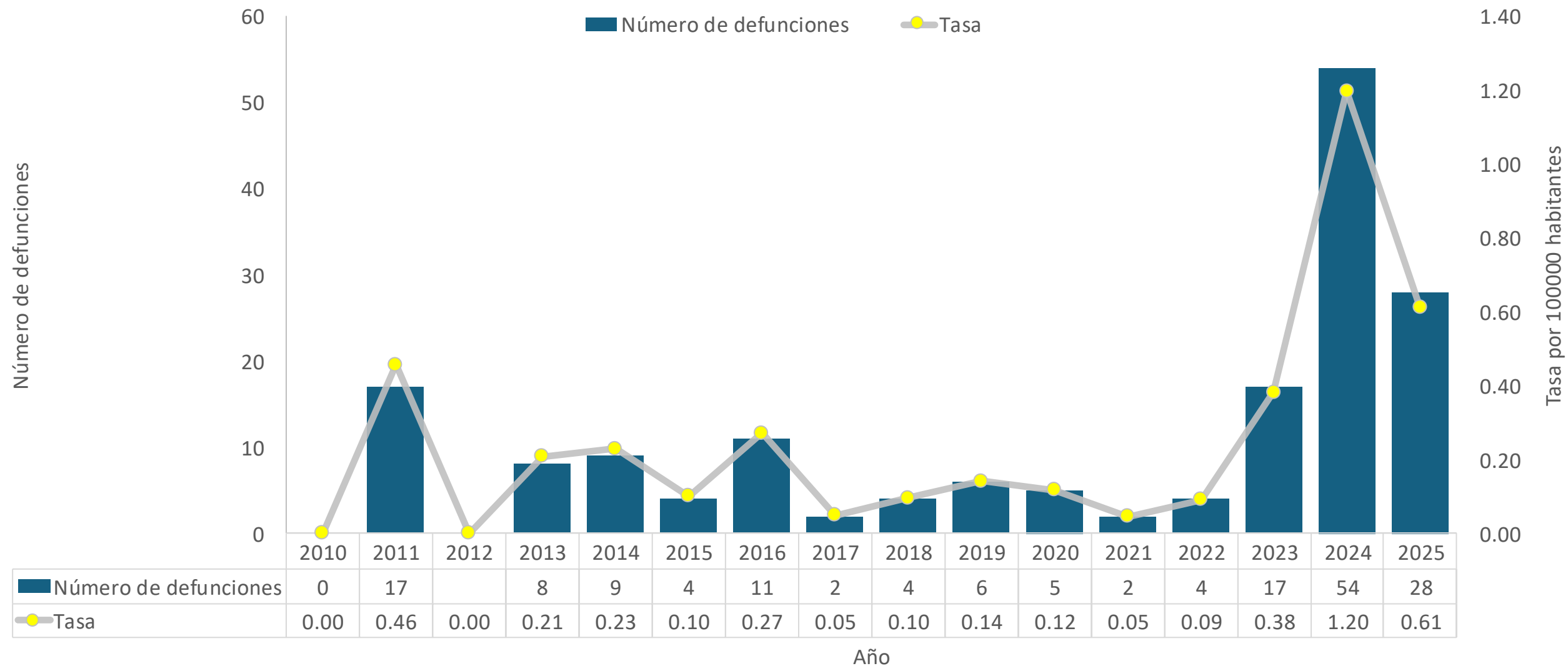
SM (San Miguelito), RM (Metropolitana), PN (Panamá Norte), PO (Panamá Oeste), LS (Los Santos), BdT (Bocas del Toro), Ch (Chiriquí), Col (Colón), V (Veraguas), H (Herrera), PE (Panamá Este), Coc (Coclé), D (Darién), N-B (Ngäbe Buglé), G-Y (Guna Yala)

**Gráfica 2. Defunciones por Dengue según semana epidemiológica en la República de Panamá.**  
**Año 2023-2025, SE 1-53 (p).**



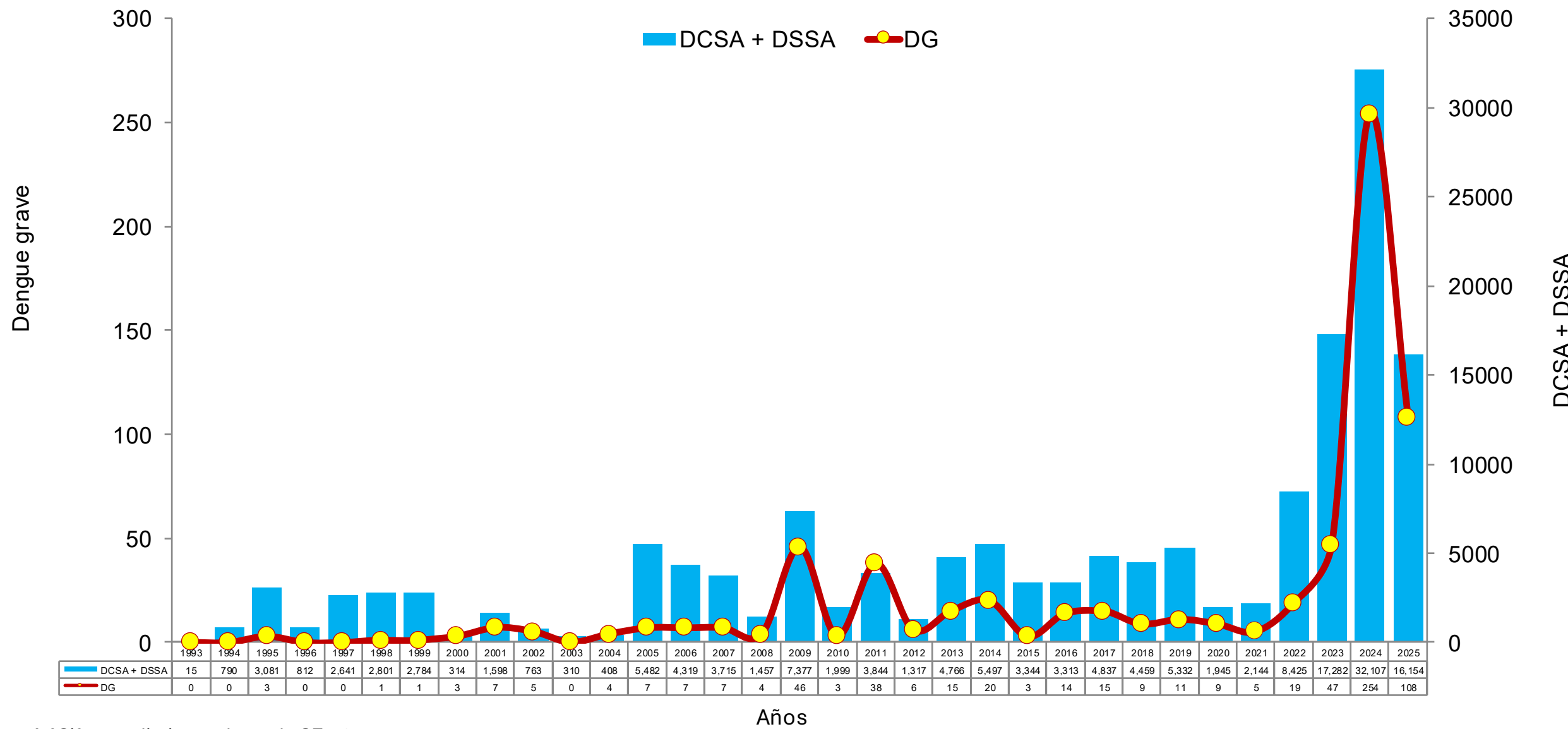
**Fuente:** Ministerio de Salud – Dirección General de Salud Pública – Departamento de Epidemiología.

Gráfico 3. Defunciones y tasa de mortalidad de dengue por año en la República de Panamá, 2010-2025 (p) (SE 53).



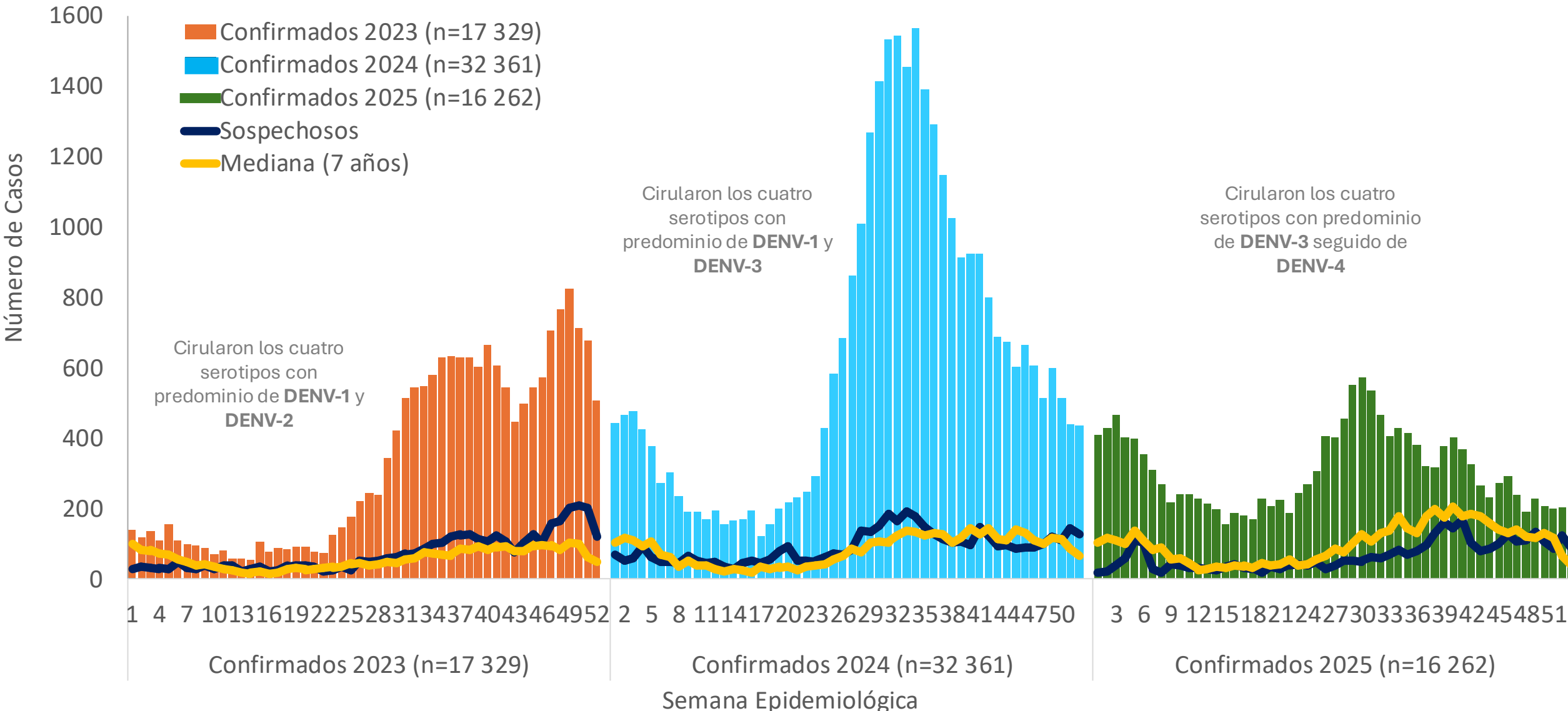
Fuente: Ministerio de Salud – Dirección General de Salud Pública – Departamento de Epidemiología.

Gráfica 4. Casos de dengue con signo de alarma (DCSA) + dengue sin signos de alarma (DSSA) y dengue grave (DG). República de Panamá. Período 1993-2025 SE 1-53(p)



(p)Cifras preliminares hasta la SE-53  
Fuente: Ministerio de Salud – Dirección General de Salud Pública – Departamento de Epidemiología.

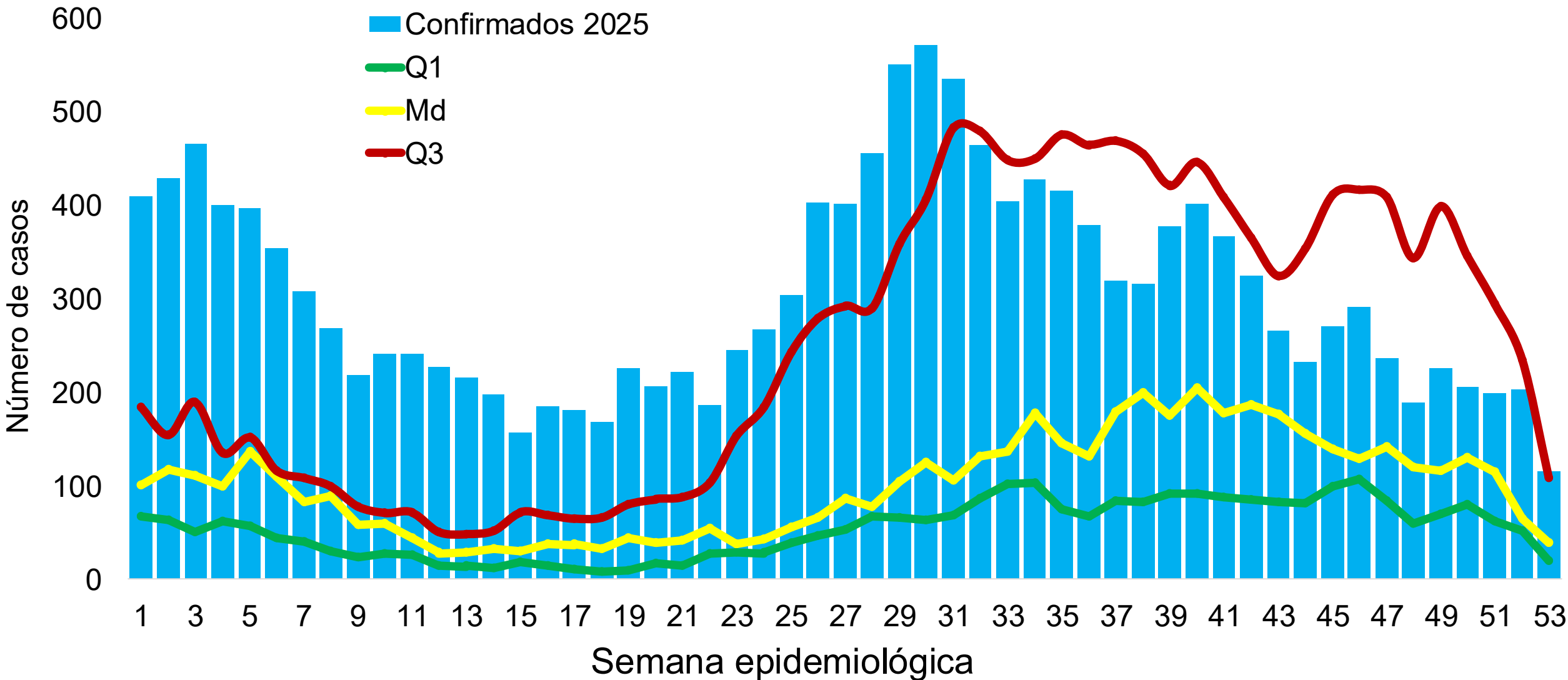
**Gráfica 5 Dengue: Mediana de casos confirmados de los últimos siete años y casos confirmados y sospechosos por semana epidemiológica. República de Panamá. Año 2023 - 2025 (p)**



**(p)** Cifras preliminares del 2025 hasta la **SE-53**  
**Fuente:** Ministerio de Salud – Dirección General de Salud Pública – Departamento de Epidemiología.

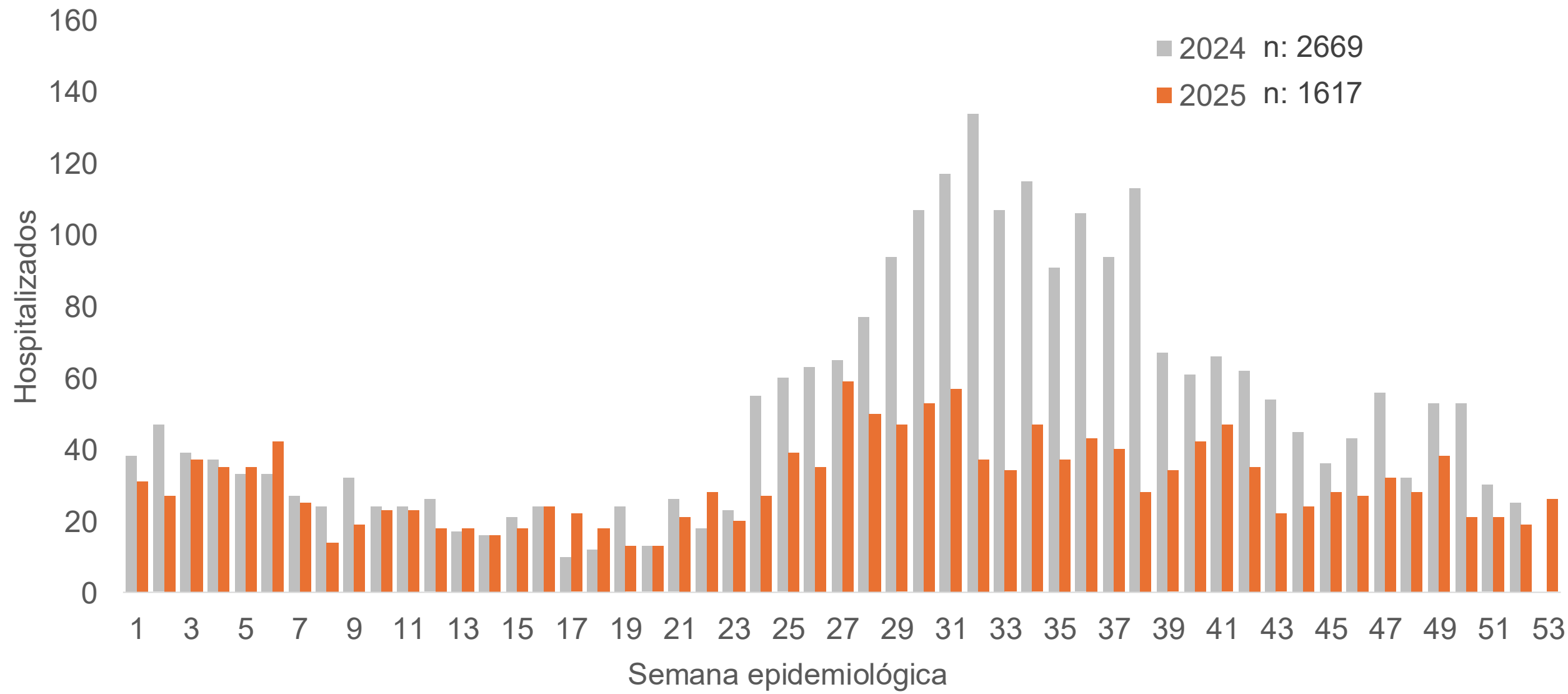


Gráfica 6. Dengue - Canal endémico de casos confirmados, 2018-2024 y casos confirmados por semana epidemiológica. República de Panamá. Año 2025, SE 1-53(p).



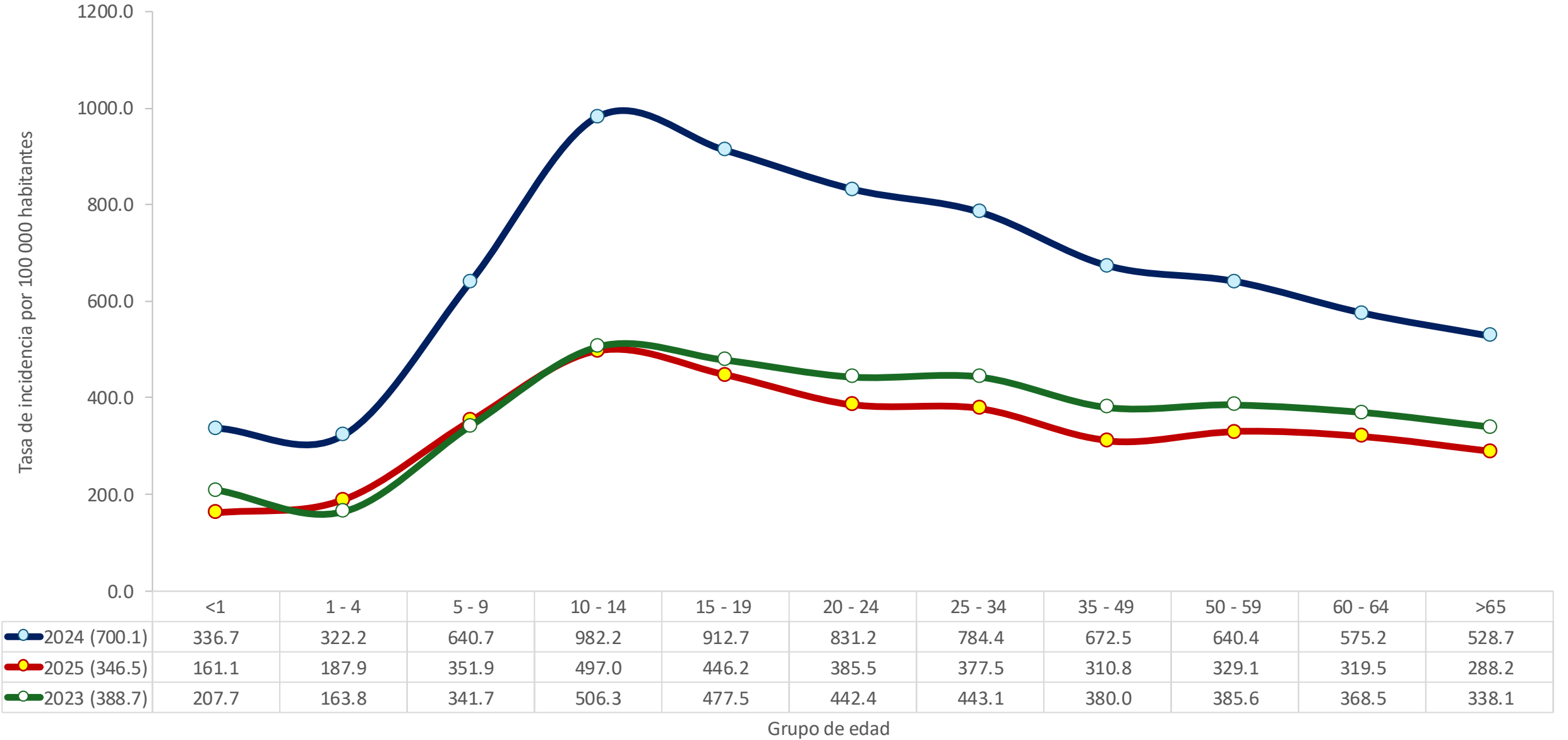
(p)Cifras preliminares hasta la SE-53  
Fuente: Ministerio de Salud – Dirección General de Salud Pública – Departamento de Epidemiología.

**Gráfica 7. Casos hospitalizados por Dengue según semana epidemiológica.  
República de Panamá. Año 2024-2025, SE 1-53(p).**



**(p)** Cifras preliminares hasta la SE-53  
**Fuente:** Ministerio de Salud – Dirección General de Salud Pública – Departamento de Epidemiología

Gráfica 8. Tasa de incidencia de Dengue, según grupo de edad. República de Panamá.  
Años 2023-2025, SE 1-53(p).



Tasa por 100,000 habitantes.  
**Fuente:** Ministerio de Salud – Dirección General de Salud Pública – Departamento de Epidemiología

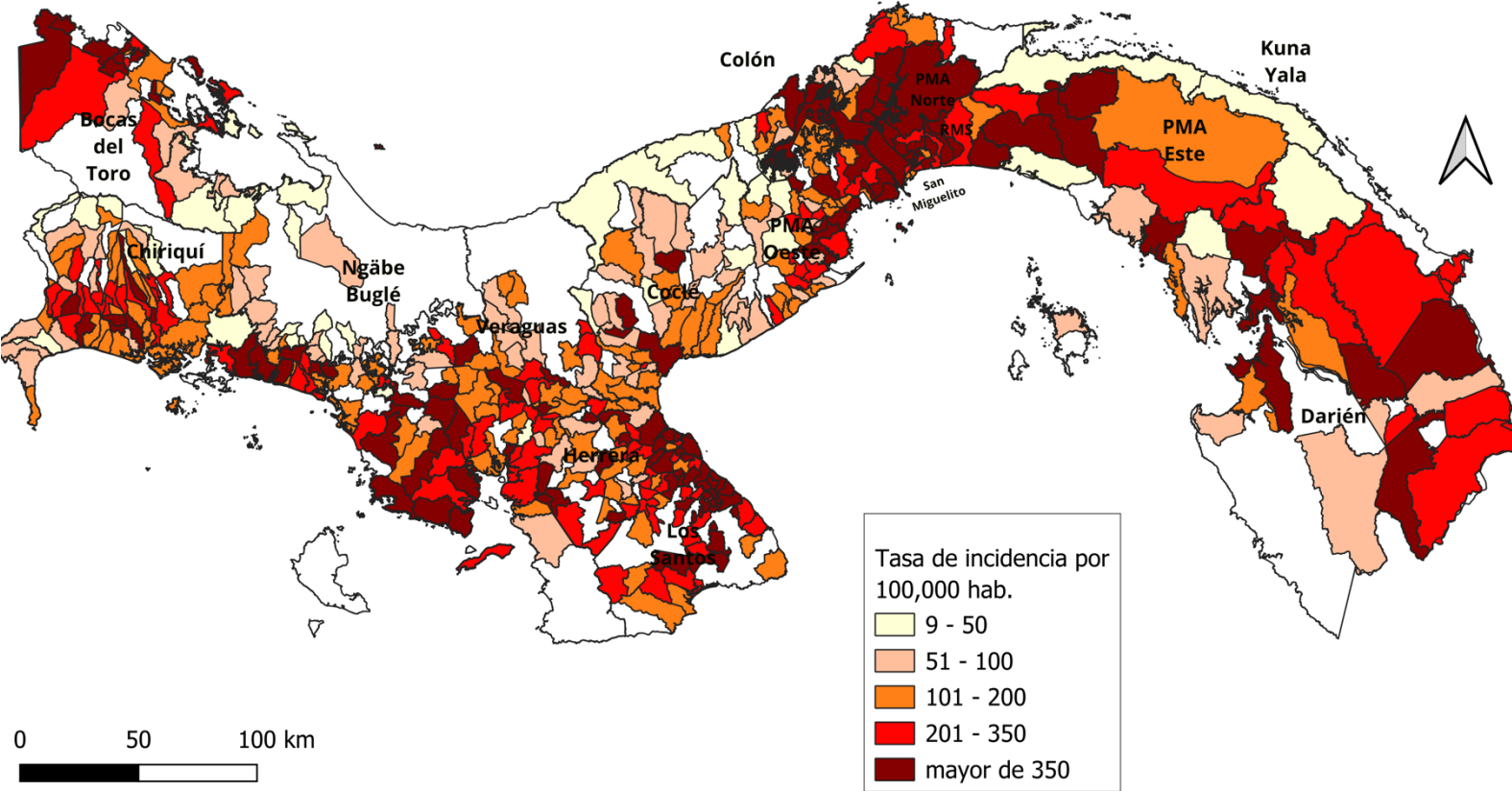


**Tabla 5. Casos de Dengue confirmados acumulados por corregimientos con más casos. República de Panamá. Año 2025, SE 1-53 (p)**

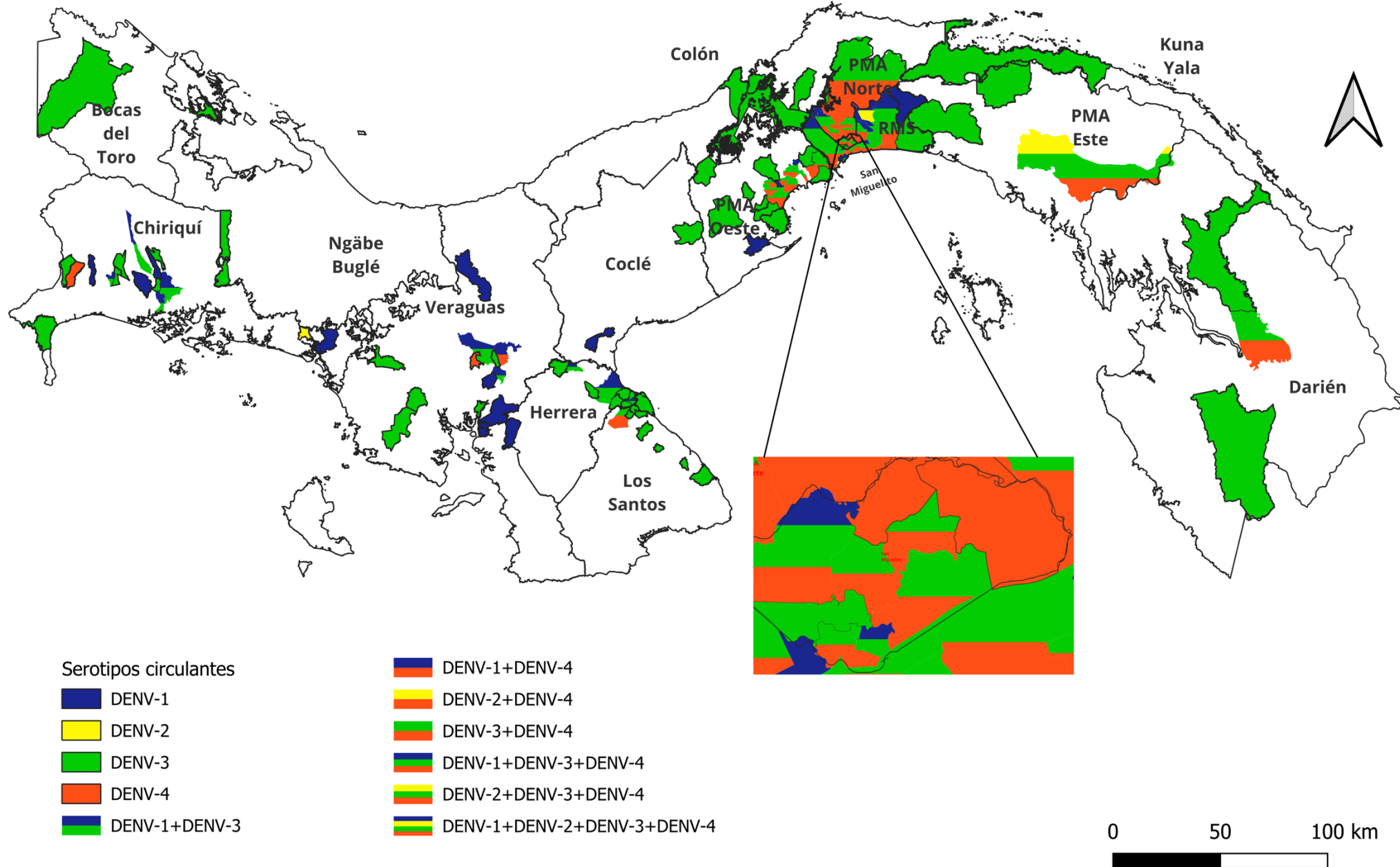
Región	Corregimientos	Total
Metropolitana	Tocumen	1080
	24 De Diciembre	971
	Pedregal	550
	Las Garzas	323
	Rio Abajo	284
	Juan Díaz	267
	Ancón	253
San Miguelito	Mañanitas	240
	Belisario Frías	691
	Belisario Porras	562
	Arnulfo A Madrid	371
	Omar Torrijos	341
Panamá Norte	Amelia D. De Icaza	257
	Ernesto Cordoba	397
	Chilibre	338
	Las Cumbres	305
	Caimitillo	257
Bocas Del Toro	Alcalde Diaz	231
	Las Tablas	311
Panamá Oeste	Arraiján	223
	Burunga	211

(p) Cifras preliminares hasta SE-53  
Fuente: Ministerio de Salud – Dirección General de Salud Pública – Departamento de Epidemiología

**Mapa 1. Tasa de incidencia de Dengue, según región corregimientos, República de Panamá. Año 2025. SE 1-53**



## Mapa2. Serotipos de Dengue identificados por la vigilancia virológica según corregimiento, República de Panamá, Año 2025



**Fuente:** Departamento Nacional de Epidemiología-DIGESA-MINSA-Virología ICGES.

# Conclusiones

1. Hasta la semana epidemiológica 53 tenemos acumulados **16262** casos de dengue en el país, las regiones con mayor número de casos acumulados son: Metropolitana, San Miguelito, Panamá Oeste y Panamá Norte con más de mil quinientos casos cada uno, el cual representa el 67% de los casos (10934/16103), aunque se observa una disminución de casos a nivel nacional a partir de la semana epidemiológica 31.
2. La región de San Miguelito presenta la tasa de incidencia más elevada, el doble de la nacional, seguida de Los Santos.
3. El 34% de los casos se registran en el rango de edad comprendido de 25 a 49 años, sin embargo, el grupo más afectado es el de 10 a 14 años.
4. Tenemos acumulado 108 casos graves; esta semana se registra una defunción de un masculino de diez años procedente de San Miguelito, por lo que tenemos acumulado de 28 defunciones que se han registrado entre la semana 2 y 50, de las cuales son **masculino 17 y 11 femenino**, distribuidas en las siguientes regiones: Chiriquí (**6**), Bocas del Toro (**4**), San Miguelito (**4**), Panamá Metro (**3**), Darién (**2**), Panamá Este (**2**), Coclé (**2**), Los Santos, Herrera, N. Buglé, P. Oeste y Colón con una cada una; para la misma fecha del 2024 habían acumulado 54 defunciones. Existe una defunción en revisión de P. Oeste.
5. Las hospitalizaciones han disminuido en comparación al año pasado, ya que tenemos 1 617 pacientes que han requerido manejo intrahospitalario este año, para la misma fecha del año pasado teníamos 2 669.
6. Tenemos 21 corregimientos con más de 200 casos registrados; el que registra más casos es Tocumen seguido de 24 de Diciembre con 1080 y 971 respectivamente. Se identifican 137 (N=699) corregimientos con tasa superior a los 350 casos por 100 000 habitantes.
7. La co-circulación de los cuatro serotipos de dengue en Panamá, con predominio del serotipo DENV-3 en todas las regiones y semanas epidemiológicas que se tomaron muestras con mayor frecuencia en la provincia de Panamá; esta co-circulación aumenta la ocurrencia de casos graves y fatales.

# Recomendaciones

1. Promoción y educación masiva dirigida a lograr cambios conductuales en la población para la eliminación permanente de los criaderos inservibles del *Aedes aegypti* y al tratamiento adecuado de los criaderos útiles.
2. Actualización permanente de los trabajadores de la salud en la identificación para el abordaje o manejo adecuado de las personas con mayor riesgo de desarrollar dengue grave y el seguimiento clínico y laboratorio de los pacientes a nivel ambulatorio y hospitalario.
3. Enviar muestras en fase aguda para mantener la vigilancia virológica y genómica.
4. Fortalecer la educación comunitaria, a las personas con sospecha o confirmación de dengue y a sus cuidadores, sobre los síntomas y signos de alarma con miras a la búsqueda de atención médica oportuna.
5. Mantener activa la EGI-Dengue y las Salas de Situación, nacional y regionales, para analizar integralmente la situación, monitorear y reevaluar la estrategia para la mitigación de la epidemia.
6. Asegurar la calidad del dato mediante la actualización y verificación oportuna de casos en el sistema.
7. Fortalecer las estrategias del control del vector (operatividad).
8. Aplicación de controles legales y, los directores médicos asegurar su cumplimiento.