

MINISTERIO DE SALUD-REPÚBLICA DE PANAMÁ
DIRECCION GENERAL DE SALUD PÚBLICA
DEPARTAMENTO DE EPIDEMIOLOGÍA

Informe Epidemiológico Semanal de Dengue

Semana epidemiológica No. 1 - 52 (hasta el 27 de diciembre)

Fecha de elaboración: 2 de enero de 2026

Elaborado: Dra. Lizbeth Cerezo

Colaboradores: Licda. Graciliana Chiari, Licda. Felicia Murillo, Dra. Marcela Reyes, Licda. Brechla Moreno, Licda. María Chen y técnicos del Departamento de Epidemiología – Nacional y Regionales.

Revisado y corregido: Dr. Blas Armién, Dra. Yelkys Gill, Dr. Pedro Contreras



Tabla 1. Dengue: Casos confirmados según criterio de confirmación y casos sospechosos, acumulados según región de salud. República de Panamá. Año 2025, SE 1-52 (p).

Región de Salud	Acumulado confirmados	Criterios confirmación		Sospechosos
		Laboratorio	Nexo	
Total	16103	10131	5972	3538
Metropolitana	4861	3337	1524	153
San Miguelito	2772	1484	1288	752
Panamá Oeste	1700	1028	672	614
Panamá Norte	1513	728	785	132
Bocas del Toro	943	623	320	29
Chiriquí	924	820	104	101
Los Santos	578	294	284	429
Veraguas	568	481	87	292
Colón	510	209	301	178
Herrera	506	223	283	262
Panamá Este	442	262	180	48
Coclé	354	252	102	234
Darién	340	309	31	284
C. Ngäbe Buglé	76	71	5	26
C.Kuna Yala	16	10	6	3
Extranjero	0	0	0	1

Definición de Nexo epidemiológico para dengue: “Todo caso sospechoso de dengue, relacionado a un caso confirmado por laboratorio en los últimos 30 días, en la localidad/barriada/sector de residencia o vinculado al área de trabajo, escuela o lugar visitado. Los 30 días se contarán a partir de la fecha de inicio de síntomas del caso confirmado por laboratorio (Guía_Abordaje_Integral_Dengue, 2014).”
(p)=preliminar.

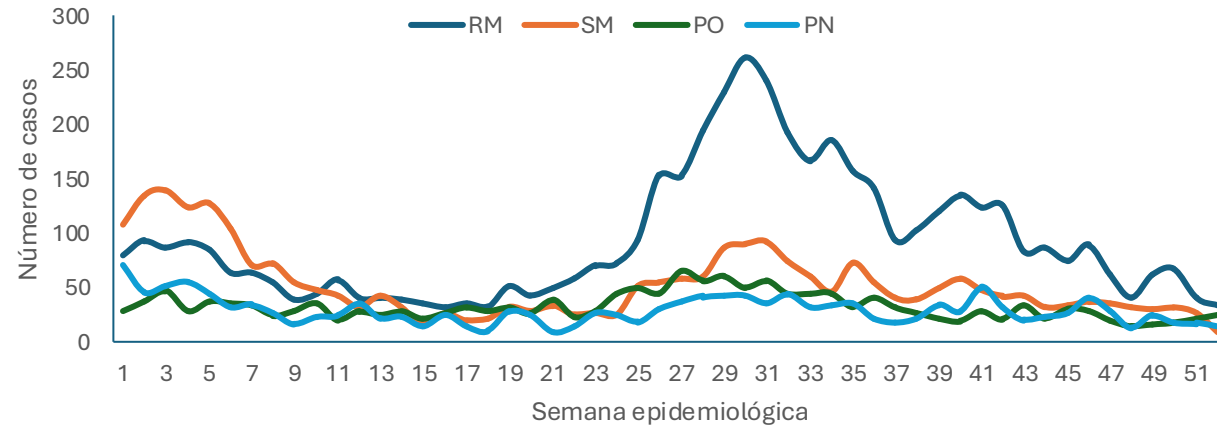
Fuente: Ministerio de Salud – Dirección General de Salud Pública – Departamento de Epidemiología

Región de Salud	Total	Clasificación clínica*			Total	Tasa de incidencia*			Defunciones
		DSSA	DCSA	DG		DSSA	DCSA	DG	
Total	16103	14288	1704	111	352.4	312.7	37.3	2.4	27
San Miguelito	2772	2561	190	21	693.2	640.4	47.5	5.3	3
Los Santos	578	548	28	2	604.0	572.6	29.3	2.1	1
Metropolitana	4861	4257	583	21	536.3	469.7	64.3	2.3	3
Panamá Norte	1513	1376	133	4	494.3	449.5	43.4	1.3	0
Bocas del Toro	943	817	119	7	459.8	398.3	58.0	3.4	4
Darién	340	298	35	7	446.3	391.2	45.9	9.2	2
Herrera	506	450	51	5	420.1	373.6	42.3	4.2	1
Panamá Este	442	382	56	4	324.2	280.2	41.1	2.9	2
Panamá Oeste	1700	1458	234	8	251.3	215.5	34.6	1.2	1
Veraguas	568	519	45	4	219.8	200.9	17.4	1.5	0
Chiriquí	924	750	157	17	191.4	155.4	32.5	3.5	6
Colón	510	476	32	2	159.3	148.7	10.0	0.6	1
Coclé	354	326	22	6	127.6	117.5	7.9	2.2	2
C.Kuna Yala	16	12	4	0	30.0	22.5	7.5	0.0	0
C. Ngäbe-Buglé	76	58	15	3	29.9	22.8	5.9	1.2	1

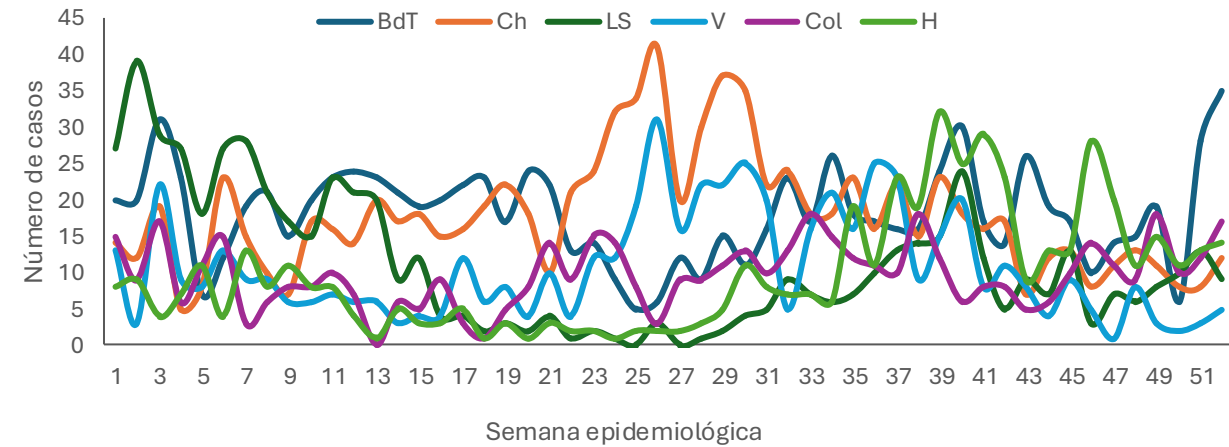
*DSSA: Dengue sin signos de alarma (**88.7%**), DCSA: Dengue con signos de alarma (**10.5%**) y DG: Dengue grave (**0.7%**). **Tasa por 100,000 habitantes. Letalidad: **0.17%**
Fuente: Ministerio de Salud – Dirección General de Salud Pública – Departamento de Epidemiología.

Gráfica 1. Casos de Dengue confirmados por región de salud y semana epidemiológica. República de Panamá. Año 2025, SE 1-52 (p)

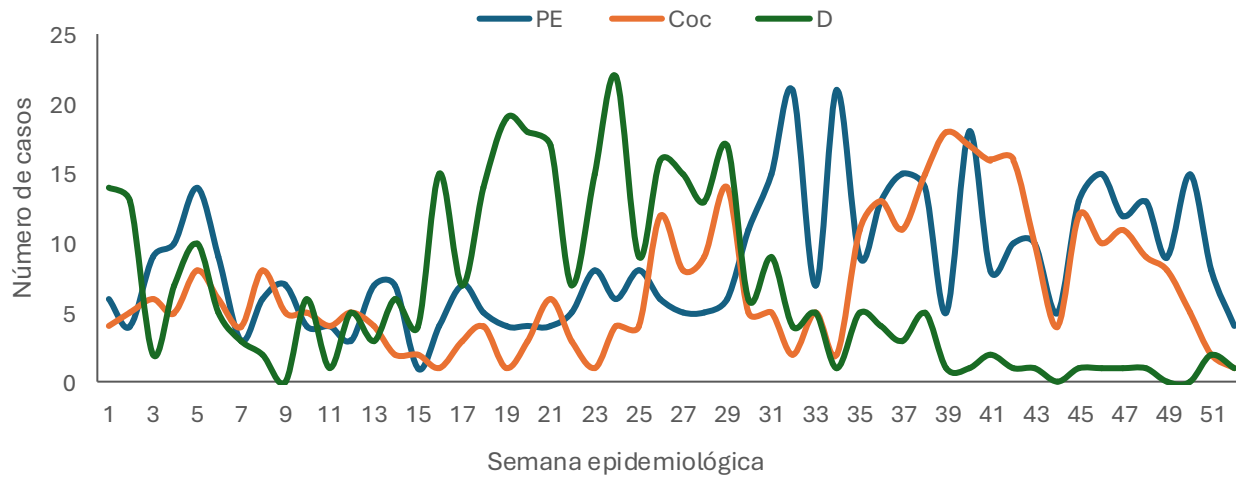
Regiones con más de 1000 casos acumulados



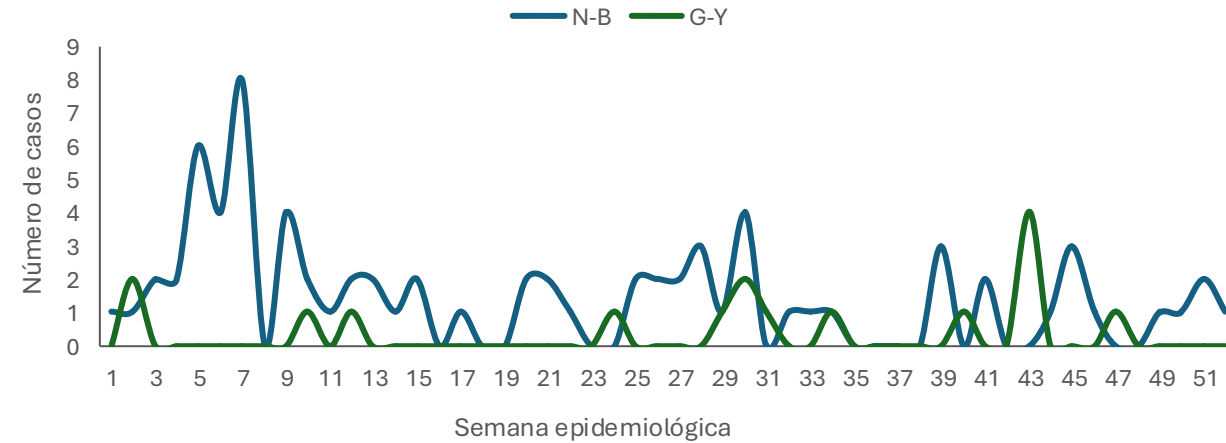
Regiones con 500 a 1000 casos acumulados



Regiones con 499 a 100 casos acumulados



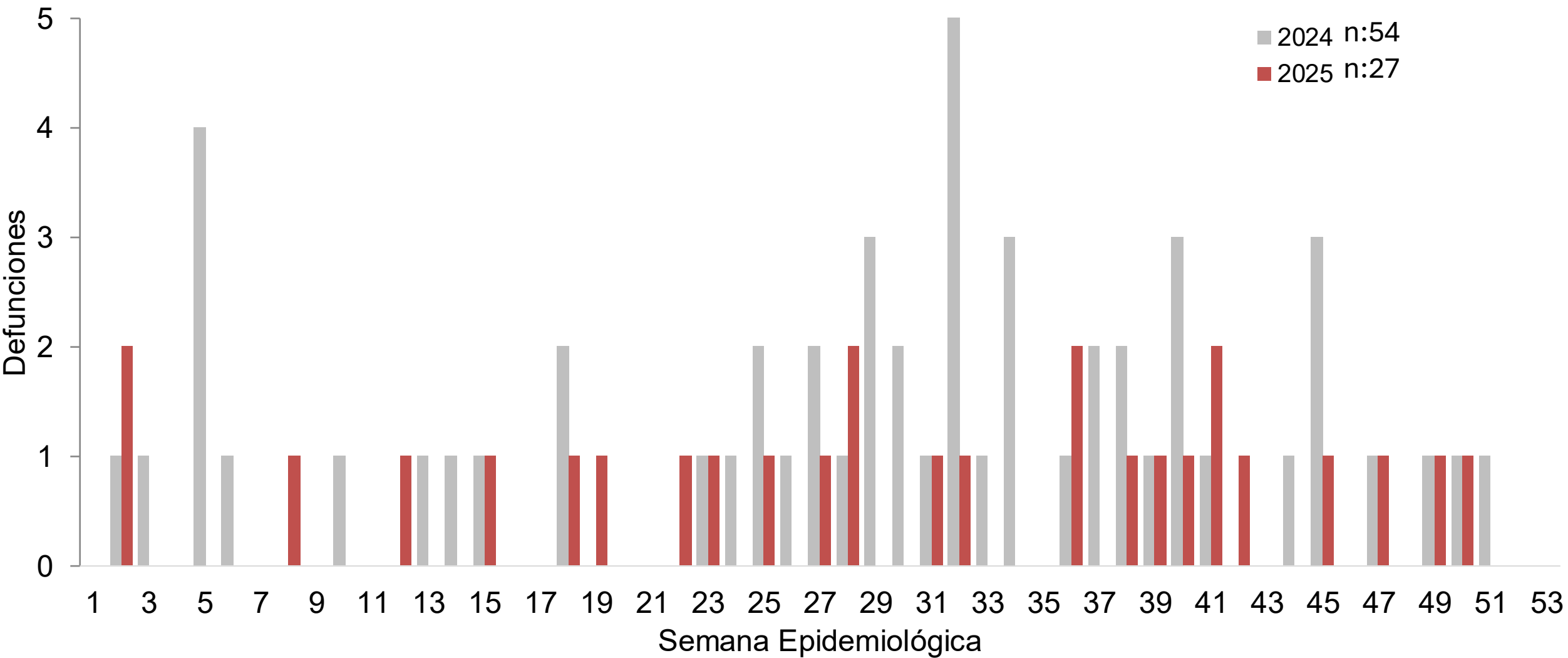
Regiones con menos 100 casos acumulados



Fuente: Ministerio de Salud – Dirección General de Salud Pública – Departamento de Epidemiología

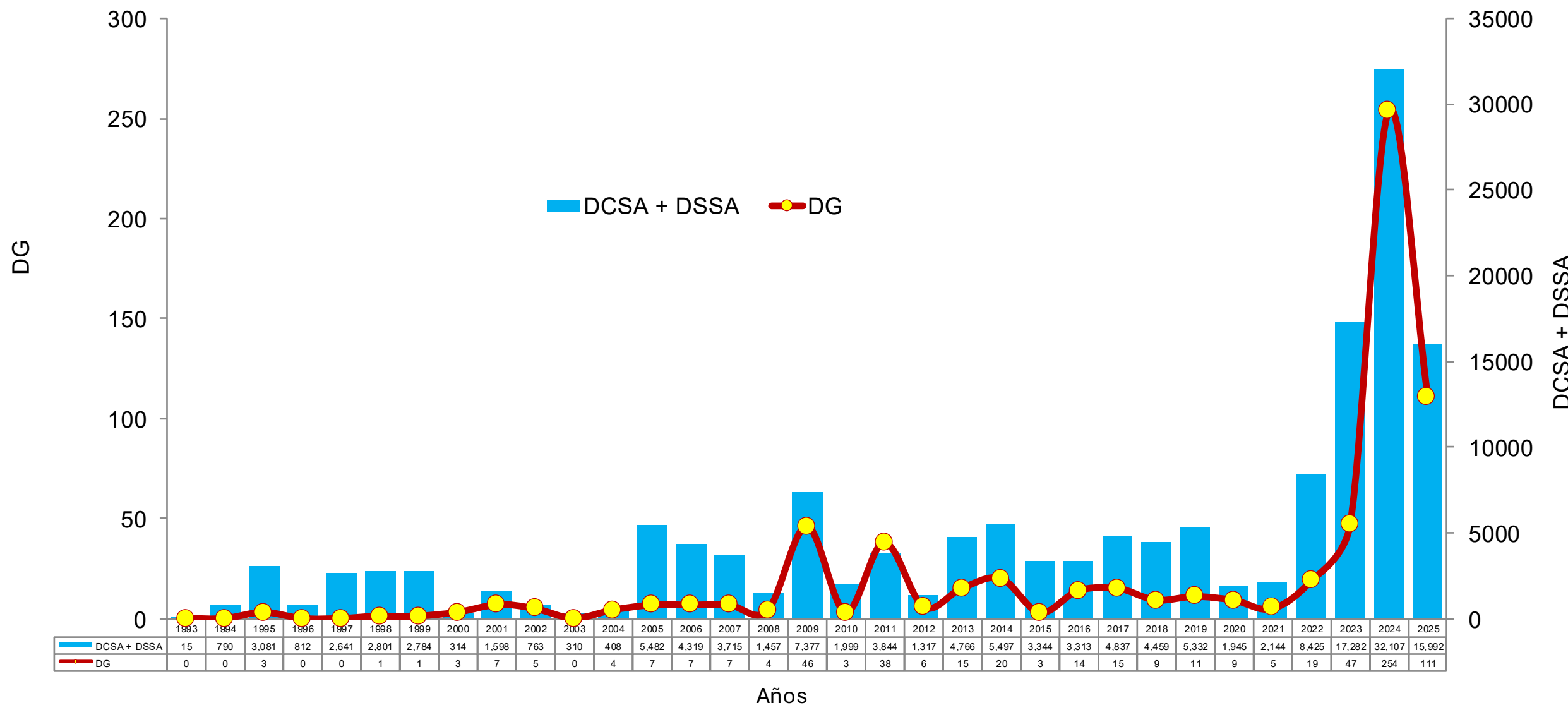
SM (San Miguelito), RM (Metropolitana), PN (Panamá Norte), PO (Panamá Oeste), LS (Los Santos), BdT (Bocas del Toro), Ch (Chiriquí), Col (Colón), V (Veraguas), H (Herrera), PE (Panamá Este), Coc (Coclé), D (Darién), N-B (Ngäbe Buglé), G-Y (Guna Yala)

**Gráfica 2. Defunciones por Dengue según semana epidemiológica en la República de Panamá.
Año 2024-2025, SE 1-52 (p).**



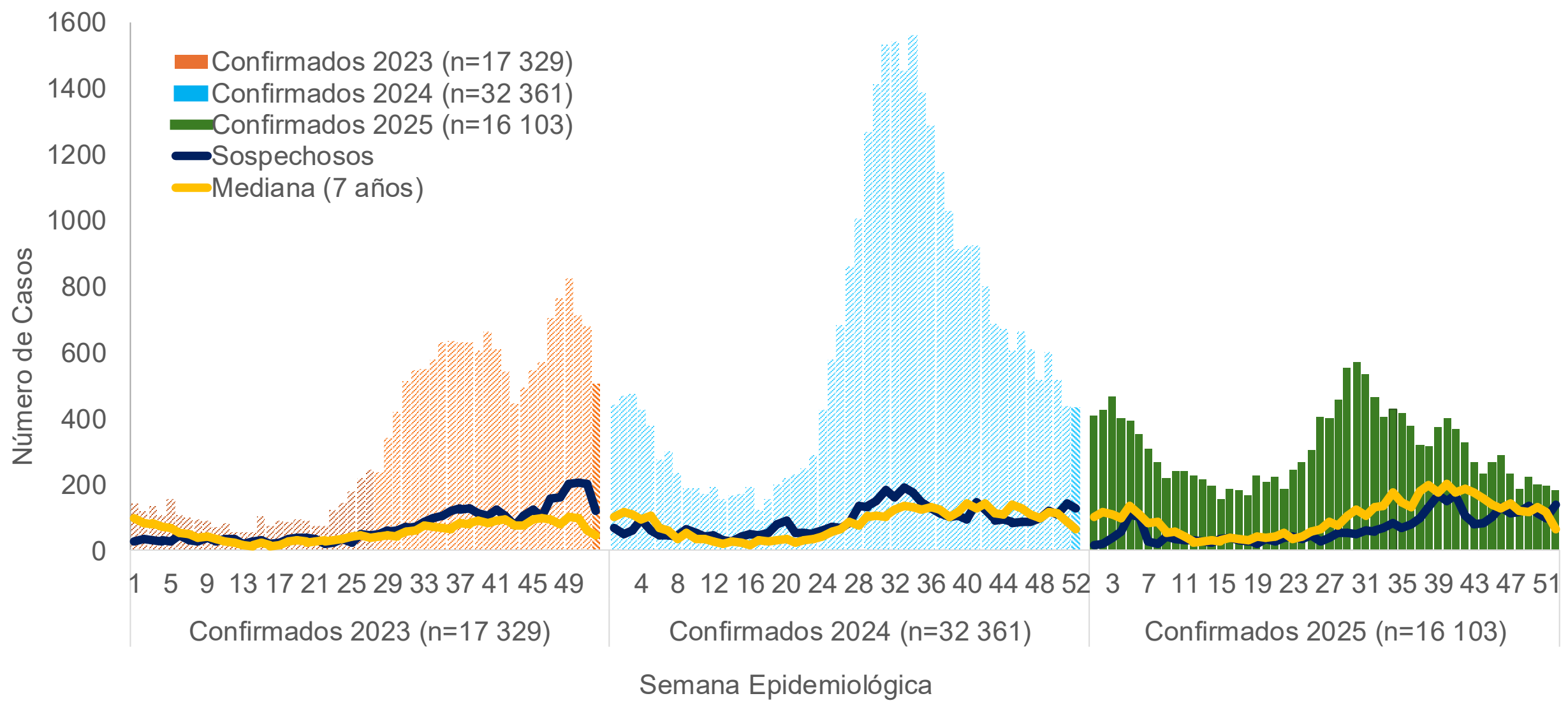
Fuente: Ministerio de Salud – Dirección General de Salud Pública – Departamento de Epidemiología.

Gráfica 3. Casos de dengue con signo de alarma (DCSA) + dengue sin signos de alarma (DSSA) y dengue grave (DG). República de Panamá. Período 1993-2025 SE 1-52(p)



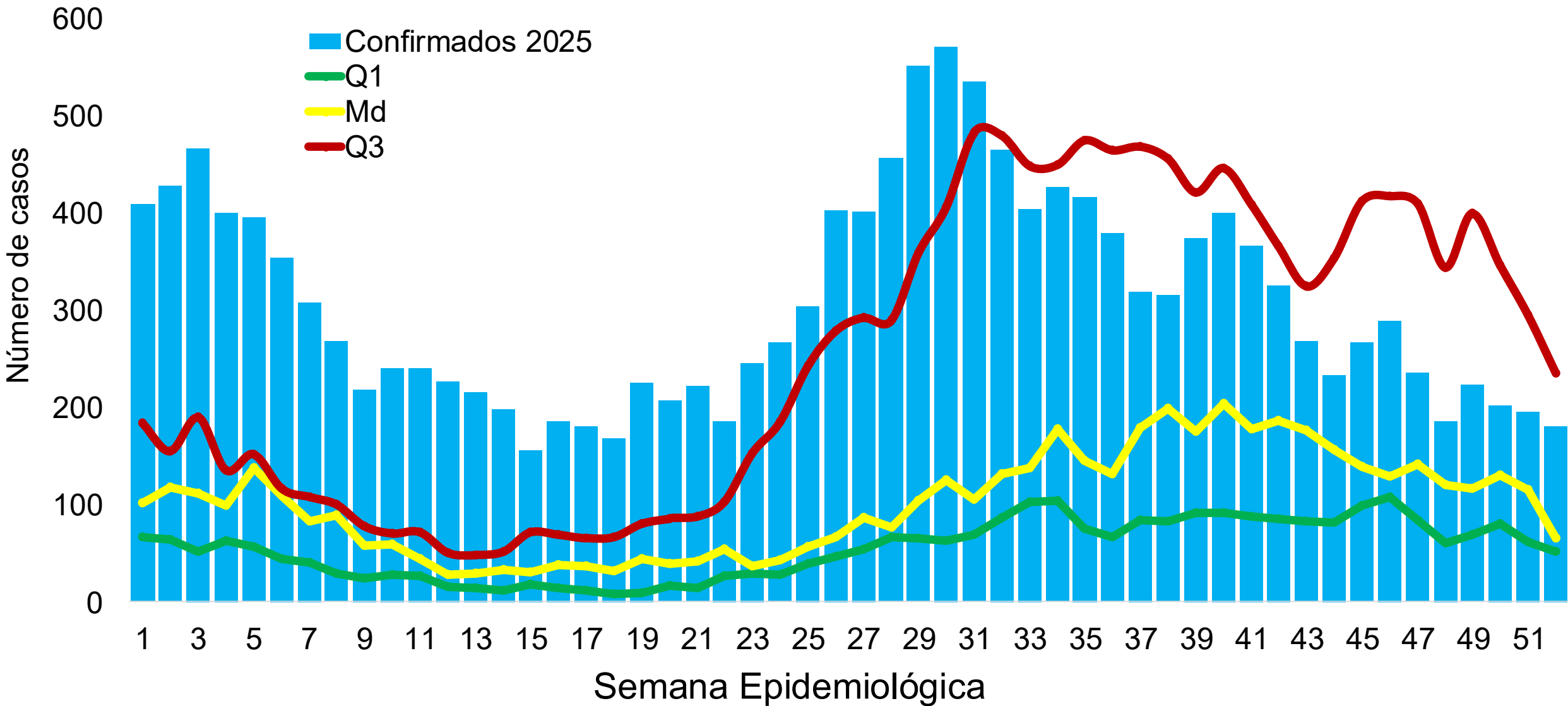
(p)Cifras preliminares hasta la SE#52
Fuente: Ministerio de Salud – Dirección General de Salud Pública – Departamento de Epidemiología.

Gráfica 4 Dengue: Mediana de casos confirmados de los últimos siete años y casos confirmados y sospechosos por semana epidemiológica. República de Panamá. Año 2023 - 2025 (p)



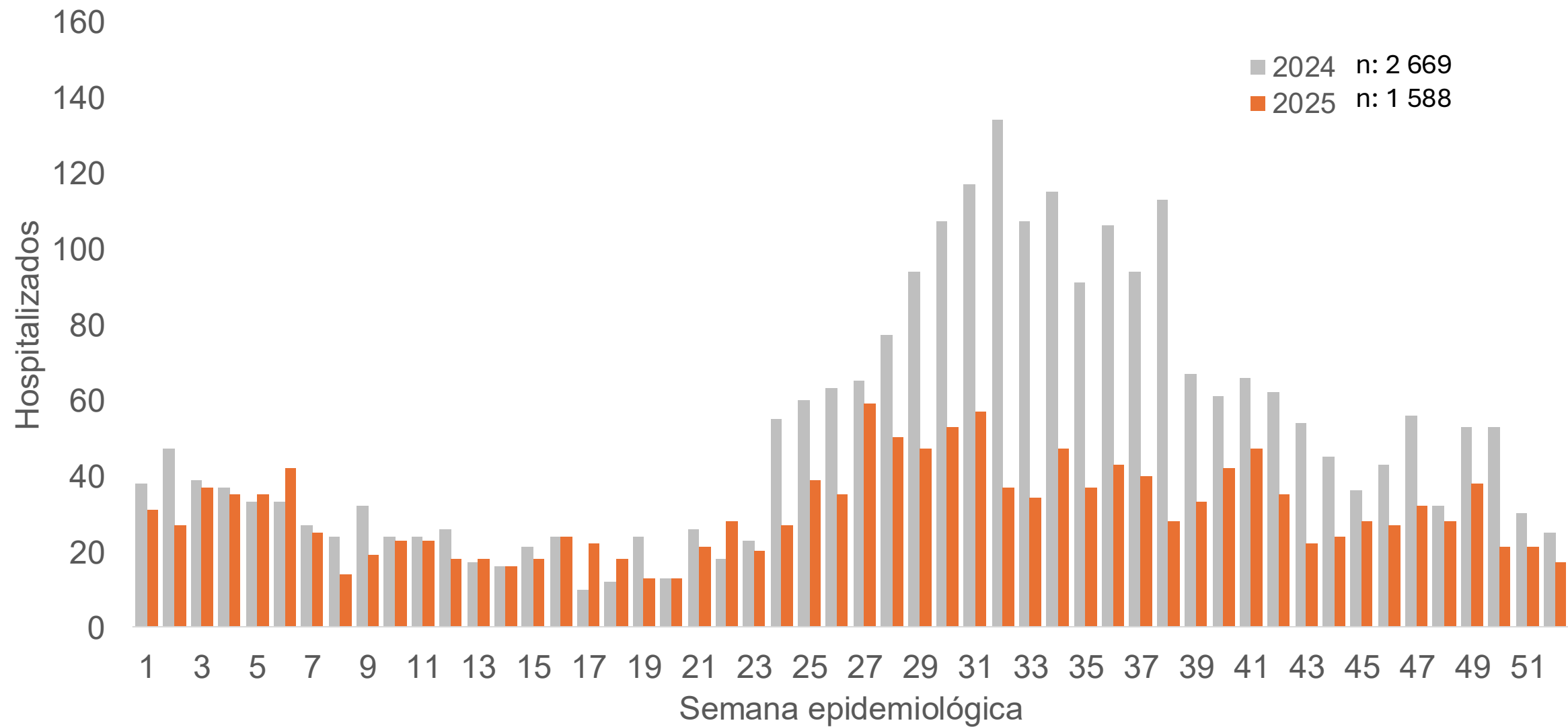
(p) Cifras preliminares del 2024 hasta la **SE#52**
Fuente: Ministerio de Salud – Dirección General de Salud Pública – Departamento de Epidemiología.

Gráfica 5. Dengue - Canal endémico de casos confirmados, 2018-2024 y casos confirmados por semana epidemiológica. República de Panamá. Año 2025, SE 1-52(p).



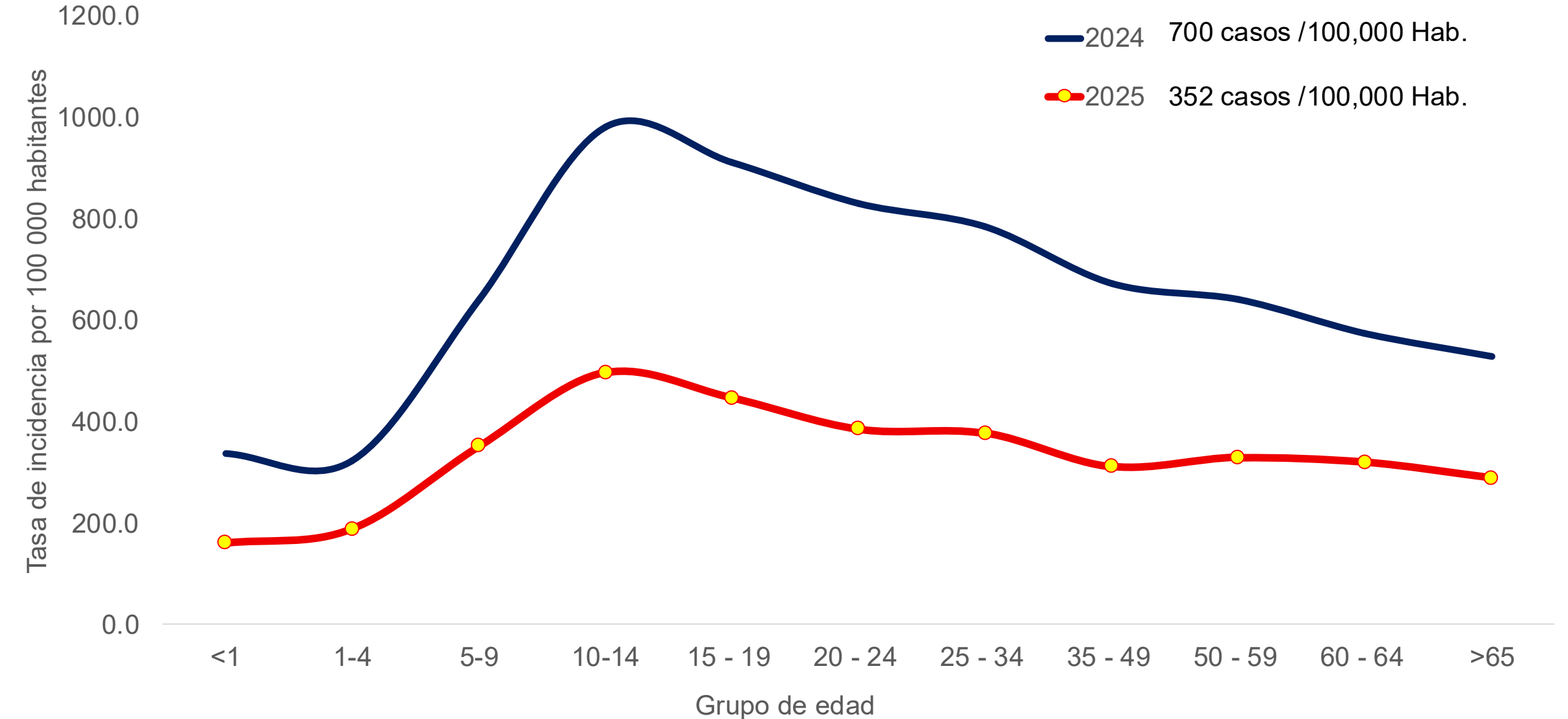
(p)Cifras preliminares hasta la SE#52
Fuente: Ministerio de Salud – Dirección General de Salud Pública – Departamento de Epidemiología.

**Gráfica 6. Casos hospitalizados por Dengue según semana epidemiológica.
República de Panamá. Año 2024-2025, SE 1-52(p).**



(p) Cifras preliminares hasta la SE-52
Fuente: Ministerio de Salud – Dirección General de Salud Pública – Departamento de Epidemiología

Gráfica 7. Tasa de incidencia de Dengue, según grupo de edad. República de Panamá.
Años 2024-2025, SE 1-52(p).



Tasa por 100,000 habitantes.
Fuente: Ministerio de Salud – Dirección General de Salud Pública – Departamento de Epidemiología

Tabla 3. Dengue: Casos confirmados según Región de Salud y Grupos de Edad. República de Panamá. Año 2025, SE 1-52 (p).

Región / Casos Confirmados	Casos	< 1 Año	1 - 4 Años	5 - 9 Años	10 - 14 Años	15 - 19 Años	20 - 24 Años	25 - 34 Años	35 - 49 Años	50 - 59 Años	60 - 64 Años	> 65 Años
TOTAL	16103	121	566	1311	1867	1656	1428	2614	2865	1662	637	1340
Metropolitana	4861	36	160	376	587	499	443	758	844	532	200	419
San Miguelito	2772	12	69	214	342	324	243	457	482	290	109	216
Panamá Oeste	1700	8	73	146	184	153	123	278	326	203	63	138
Panamá Norte	1513	18	51	149	168	163	165	241	275	145	51	82
Bocas del Toro	943	18	65	94	141	88	75	165	145	68	25	56
Chiriquí	924	6	30	62	113	108	90	142	136	86	36	113
Los Santos	578	1	14	33	48	43	39	101	130	52	47	70
Veraguas	568	0	19	48	50	56	66	108	103	42	26	50
Colón	510	7	25	68	53	51	29	81	89	59	15	33
Herrera	506	1	20	26	46	52	52	70	103	60	20	56
Panamá Este	442	3	16	34	48	34	37	77	85	49	16	43
Coclé	354	1	15	26	40	34	26	59	68	35	18	32
Darién	340	4	8	27	39	39	28	60	66	34	10	25
C. Ngäbe Buglé	76	5	0	4	5	10	10	16	12	7	1	6
C. Kuna Yala	16	1	1	4	3	2	2	1	1	0	0	1

Tabla 4. Dengue: Tasa de incidencia según Región de Salud y Grupos de Edad. República de Panamá. Año 2025, SE 1-52 (p).

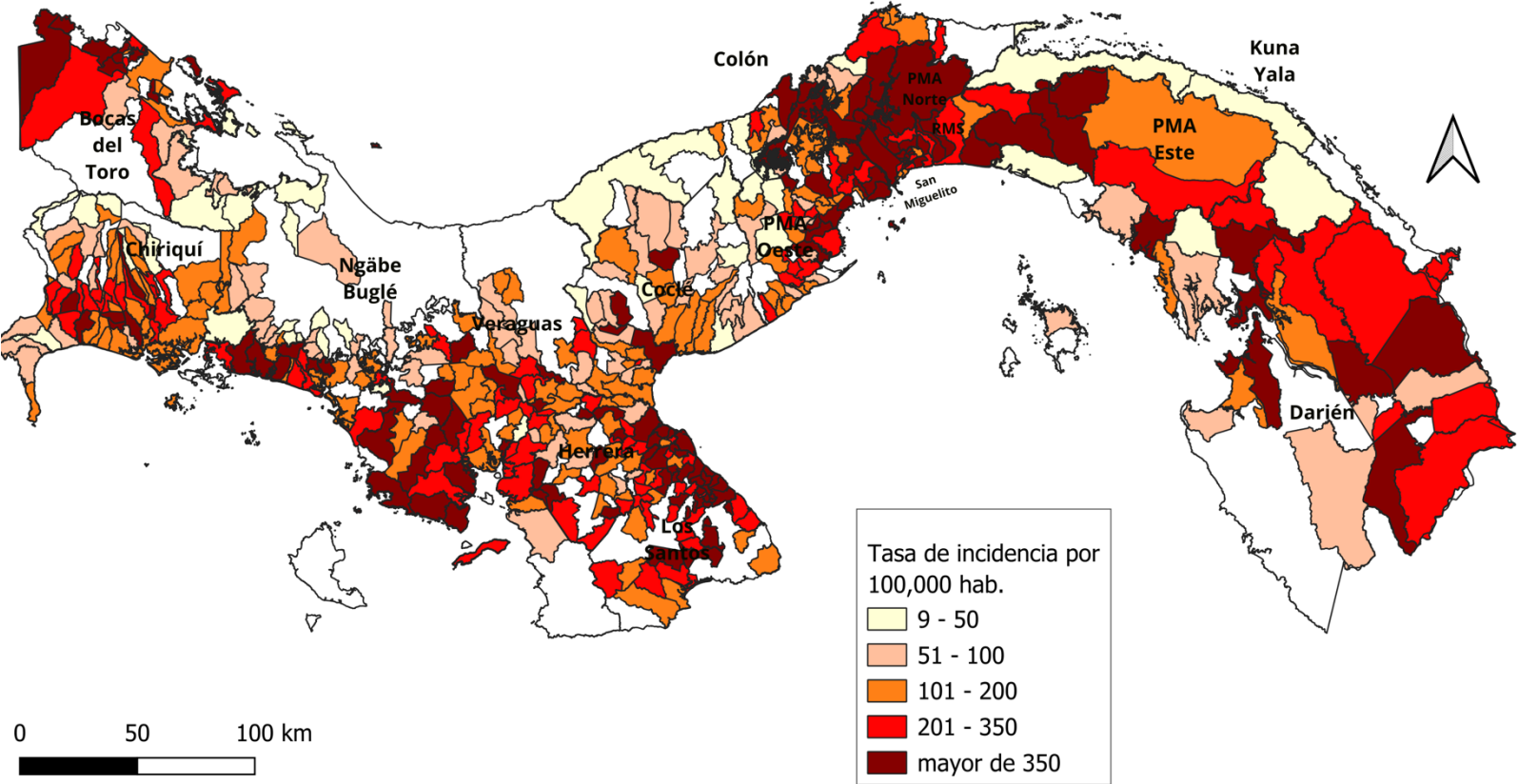
Región/tasa	Tasa	menor 1 Años	1 - 4 Años	5 - 9 Años	10 - 14 Años	15 - 19 Años	20 - 24 Años	25 - 34 Años	35 - 49 Años	50 - 59 Años	60 - 64 Años	mayor de 65 Años
TOTAL	352.4	165.2	193.0	355.7	504.5	451.1	392.6	384.9	316.7	333.9	328.3	293.0
San Miguelito	693.2	227.0	317.3	775.5	1246.5	1168.7	901.2	806.9	539.9	564.7	543.1	471.5
Los Santos	604.0	108.2	359.5	633.5	865.8	718.0	592.9	751.5	713.5	423.5	830.1	389.8
Metropolitana	536.3	332.3	353.6	652.5	1020.1	813.1	696.4	572.7	412.5	445.2	435.1	389.2
Panamá Norte	494.3	426.8	299.6	682.6	735.6	668.4	685.6	514.4	393.2	381.4	397.3	340.1
Bocas del Toro	459.8	347.8	329.6	405.1	637.3	425.5	394.9	523.4	430.7	450.1	468.7	584.4
Darién	446.3	244.5	119.9	334.0	523.2	555.4	401.8	450.6	583.3	653.6	438.4	401.4
Herrera	420.1	75.1	353.4	346.6	586.7	608.3	549.6	386.6	449.3	436.7	311.7	296.1
Panamá Este	324.2	144.8	192.0	323.4	463.3	352.4	359.4	339.3	257.5	335.7	329.5	432.1
Panamá Oeste	251.3	86.6	206.8	307.3	340.0	291.3	224.4	291.5	207.0	235.0	221.1	249.5
Veraguas	219.8	0.0	107.6	216.2	221.4	246.7	301.2	265.7	236.2	199.1	258.4	159.0
Chiriquí	191.4	69.6	87.1	144.0	264.9	262.4	231.1	210.6	179.2	176.9	158.5	191.1
Colón	159.3	111.8	100.3	221.1	176.6	176.9	108.6	174.1	156.0	189.3	123.2	128.1
Coclé	127.6	23.4	83.7	112.3	173.9	150.7	114.8	129.7	136.9	129.3	156.9	105.9
C. Kuna Yala	30.0	62.6	16.5	59.7	52.3	38.1	37.1	11.5	17.8	0.0	0.0	21.9
C. Ngäbe Buglé	29.9	68.4	0.0	11.9	16.2	34.9	37.9	39.9	37.0	62.4	22.4	56.0

Tabla 5. Casos de Dengue confirmados acumulados por corregimientos con más casos. República de Panamá. Año 2025, SE 1-52 (p)

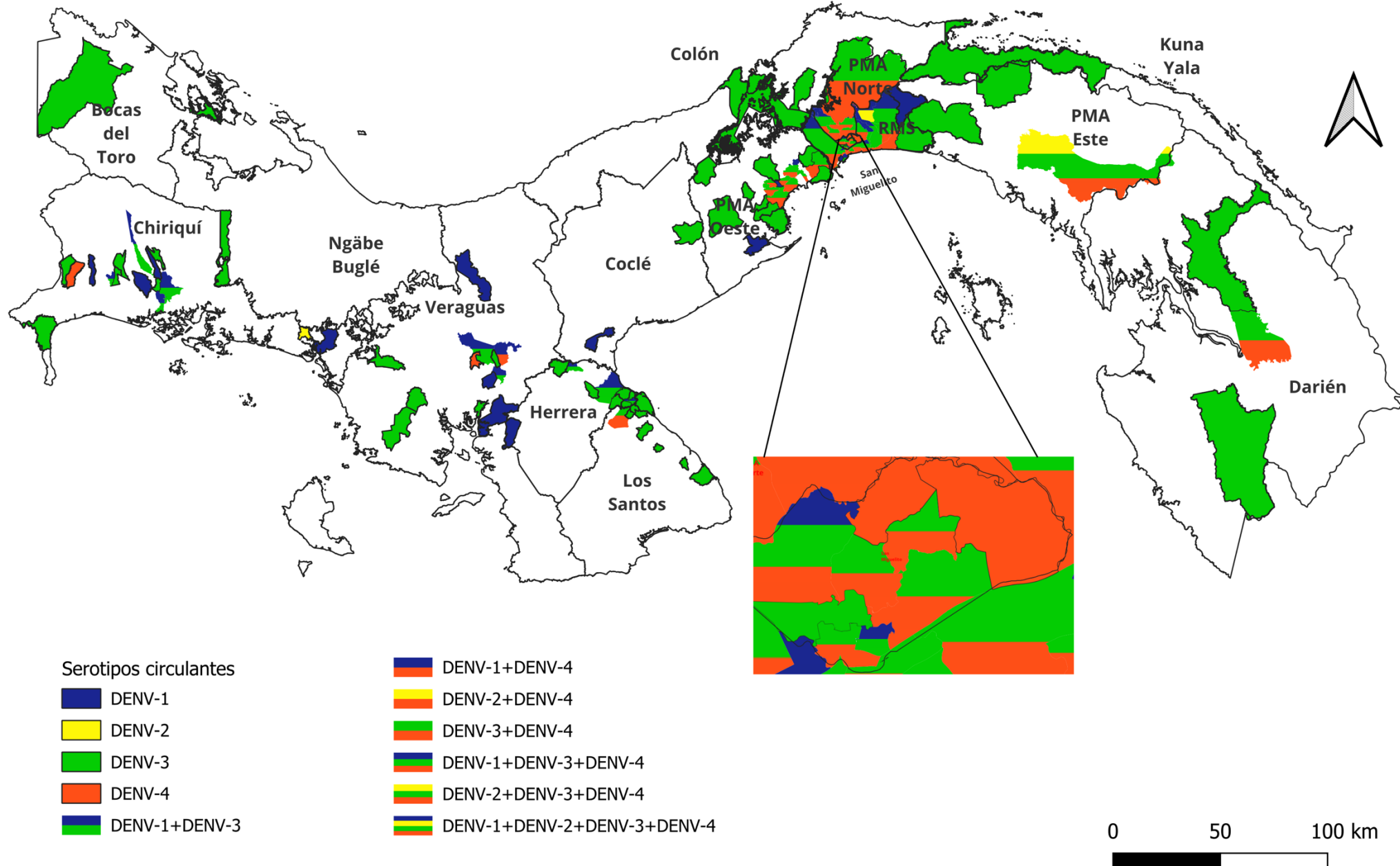
Región	Corregimientos	Total
Metropolitana	Tocumen	1070
	24 De Diciembre	953
	Pedregal	550
	Las Garzas	317
	Rio Abajo	284
	Juan Díaz	265
	Ancón	251
San Miguelito	Mañanitas	233
	Belisario Frías	689
	Belisario Porras	559
	Arnulfo A Madrid	369
	Omar Torrijos	338
Panamá Norte	Amelia D. De Icaza	256
	Ernesto Cordoba	395
	Chilibre	332
	Las Cumbres	300
	Caimitillo	257
Bocas Del Toro	Alcalde Diaz	229
	Las Tablas	308
Panamá Oeste	Arraiján	222
	Burunga	210

(p) Cifras preliminares hasta SE#51
Fuente: Ministerio de Salud – Dirección General de Salud Pública – Departamento de Epidemiología

Mapa 1. Tasa de incidencia de Dengue, según región corregimientos, República de Panamá. Año 2025. SE 1-52



Mapa2. Serotipos de Dengue identificados por la vigilancia virológica según corregimiento, República de Panamá, Año 2025



Fuente: Departamento Nacional de Epidemiología-DIGESA-MINSA-Virología ICGES.

Conclusiones

1. Hasta la semana epidemiológica 52 tenemos acumulados **16 103** casos de dengue en el país, las regiones con mayor número de casos acumulados son: Metropolitana, San Miguelito, Panamá Oeste y Panamá Norte con más de mil quinientos casos cada uno, el cual representa el 67% de los casos (10 846/16 103), aunque se observa una disminución de casos a nivel nacional a partir de la semana epidemiológica 31.
2. La región de San Miguelito presenta la tasa de incidencia más elevada, el doble de la nacional, seguida de Los Santos.
3. El 44% de los casos se registran en el rango de edad comprendido de 25 a 49 años, sin embargo, el grupo más afectado es el de 10 a 14 años.
4. Tenemos acumulado 111 casos graves; tenemos acumulado de 27 defunciones que se han registrado entre la semana 2 y 50, de las cuales son **masculino 16 y 11 femenino**, distribuidas en las siguientes regiones: Chiriquí (**6**), Bocas del Toro (**4**), Panamá Metro (**3**), San Miguelito (**3**), Darién (**2**), Panamá Este (**2**), Coclé (**2**), Los Santos, Herrera, N. Buglé, P. Oeste y Colón con una cada una; para la misma fecha del 2024 habían acumulado 54 defunciones. Existe una defunción en revisión de P. Oeste.
5. Las hospitalizaciones han disminuido en comparación al año pasado, ya que tenemos 1 588 pacientes que han requerido manejo intrahospitalario este año, para la misma fecha del año pasado teníamos 2 669.
6. Tenemos 21 corregimientos con más de 200 casos registrados; el que registra más casos es Tocumen seguido de 24 de Diciembre con 1070 y 953 respectivamente. Se identifican 133 (N=699) corregimientos con tasa superior a los 350 casos por 100 000 habitantes.
7. La co-circulación de los cuatro serotipos de dengue en Panamá, con predominio del serotipo DEN-3 en todas las regiones y semanas epidemiológicas que se tomaron muestras con mayor frecuencia en la provincia de Panamá; esta co-circulación aumenta la ocurrencia de casos graves y fatales.

Recomendaciones

1. Promoción y educación masiva dirigida a lograr cambios conductuales en la población para la eliminación permanente de los criaderos inservibles del *Aedes aegypti* y al tratamiento adecuado de los criaderos útiles.
2. Actualización permanente de los trabajadores de la salud en la identificación para el abordaje o manejo adecuado de las personas con mayor riesgo de desarrollar dengue grave y el seguimiento clínico y laboratorio de los pacientes a nivel ambulatorio y hospitalario.
3. Enviar muestras en fase aguda para mantener la vigilancia virológica y genómica.
4. Fortalecer la educación comunitaria, a las personas con sospecha o confirmación de dengue y a sus cuidadores, sobre los síntomas y signos de alarma con miras a la búsqueda de atención médica oportuna.
5. Mantener activa la EGI-Dengue y las Salas de Situación, nacional y regionales, para analizar integralmente la situación, monitorear y reevaluar la estrategia para la mitigación de la epidemia.
6. Asegurar la calidad del dato mediante la actualización y verificación oportuna de casos en el sistema.
7. Fortalecer las estrategias del control del vector (operatividad).
8. Aplicación de controles legales y, los directores médicos asegurar su cumplimiento.