

MINISTERIO DE SALUD-REPÚBLICA DE PANAMÁ
DIRECCION GENERAL DE SALUD PÚBLICA
DEPARTAMENTO DE EPIDEMIOLOGÍA

Informe Epidemiológico Semanal de Dengue

Semana epidemiológica No. 1 - 51 (hasta el 20 de diciembre)

Fecha de elaboración: 29 de diciembre de 2025

Elaborado: Dra. Lizbeth Cerezo

Colaboradores: Licda. Graciliana Chiari, Licda. Felicia Murillo, Dra. Marcela Reyes, Licda. Brechla Moreno, Licda. María Chen y técnicos del Departamento de Epidemiología – Nacional y Regionales.

Revisado y corregido: Dr. Blas Armién, Dra. Yelkys Gill, Dr. Pedro Contreras



Tabla 1. Dengue: Casos confirmados según criterio de confirmación y casos sospechosos, acumulados según región de salud. República de Panamá. Año 2025, SE 1-51 (p).

Región de Salud	Acumulado confirmados	Criterios confirmación		Sospechosos
		Laboratorio	Nexo	
Total	15832	9947	5885	3504
Metropolitana	4815	3309	1506	159
San Miguelito	2754	1476	1278	721
Panamá Oeste	1665	999	666	609
Panamá Norte	1487	722	765	122
Chiriquí	910	806	104	99
Bocas del Toro	892	580	312	20
Veraguas	561	478	83	288
Los Santos	554	272	282	440
Colón	492	203	289	179
Herrera	488	211	277	254
Panamá Este	434	255	179	43
Coclé	351	249	102	259
Darién	338	307	31	281
C. Ngäbe Buglé	75	70	5	26
C.Kuna Yala	16	10	6	3
Extranjero	0	0	0	1

Definición de Nexo epidemiológico para dengue: “Todo caso sospechoso de dengue, relacionado a un caso confirmado por laboratorio en los últimos 30 días, en la localidad/barriada/sector de residencia o vinculado al área de trabajo, escuela o lugar visitado. Los 30 días se contarán a partir de la fecha de inicio de síntomas del caso confirmado por laboratorio (Guía_Abordaje_Integral_Dengue, 2014).”
(p)=preliminar.

Fuente: Ministerio de Salud – Dirección General de Salud Pública – Departamento de Epidemiología

Tabla 2. Casos confirmados y tasa de incidencia de Dengue según clasificación clínica y defunciones por Dengue Grave según región de salud. República de Panamá. Año 2025, SE 1-51 (p).

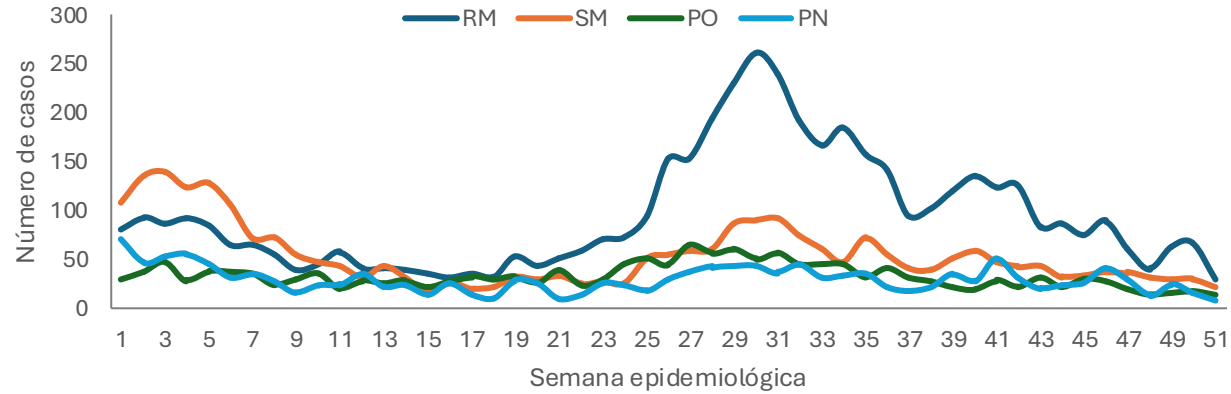
Región de Salud	Total	Clasificación clínica*			Total	Tasa de incidencia*			Defunciones
		DSSA	DCSA	DG		DSSA	DCSA	DG	
Total	15832	14037	1687	108	346.5	307.2	36.9	2.4	27
San Miguelito	2754	2546	190	18	688.7	636.7	47.5	4.5	3
Los Santos	554	524	28	2	578.9	547.6	29.3	2.1	1
Metropolitana	4815	4214	580	21	531.3	465.0	64.0	2.3	3
Panamá Norte	1487	1350	133	4	485.8	441.0	43.4	1.3	0
Darién	338	296	35	7	443.7	388.6	45.9	9.2	2
Bocas del Toro	892	775	110	7	434.9	377.8	53.6	3.4	4
Herrera	488	432	51	5	405.2	358.7	42.3	4.2	1
Panamá Este	434	375	55	4	318.3	275.1	40.3	2.9	2
Panamá Oeste	1665	1425	231	9	246.1	210.6	34.1	1.3	1
Veraguas	561	512	45	4	217.1	198.2	17.4	1.5	0
Chiriquí	910	738	156	16	188.5	152.9	32.3	3.3	6
Colón	492	458	32	2	153.7	143.0	10.0	0.6	1
Coclé	351	323	22	6	126.5	116.4	7.9	2.2	2
C.Kuna Yala	16	12	4	0	30.0	22.5	7.5	0.0	0
C. Ngäbe-Buglé	75	57	15	3	29.5	22.4	5.9	1.2	1

*DSSA: Dengue sin signos de alarma (88.7%), DCSA: Dengue con signos de alarma (10.7%) y DG: Dengue grave (0.7%). **Tasa por 100,000 habitantes. Letalidad: 0.17%

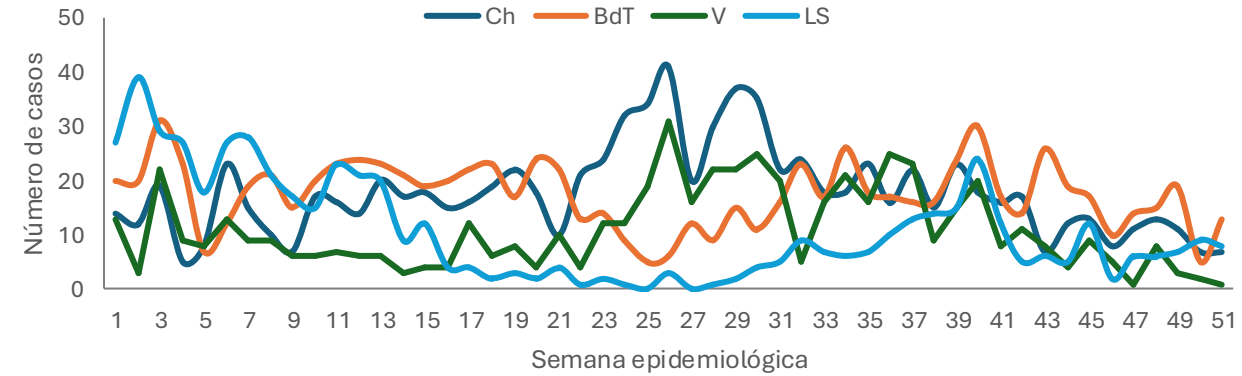
Fuente: Ministerio de Salud – Dirección General de Salud Pública – Departamento de Epidemiología.

Gráfica 1. Casos de Dengue confirmados por región de salud y semana epidemiológica. República de Panamá. Año 2025, SE 1-51 (p)

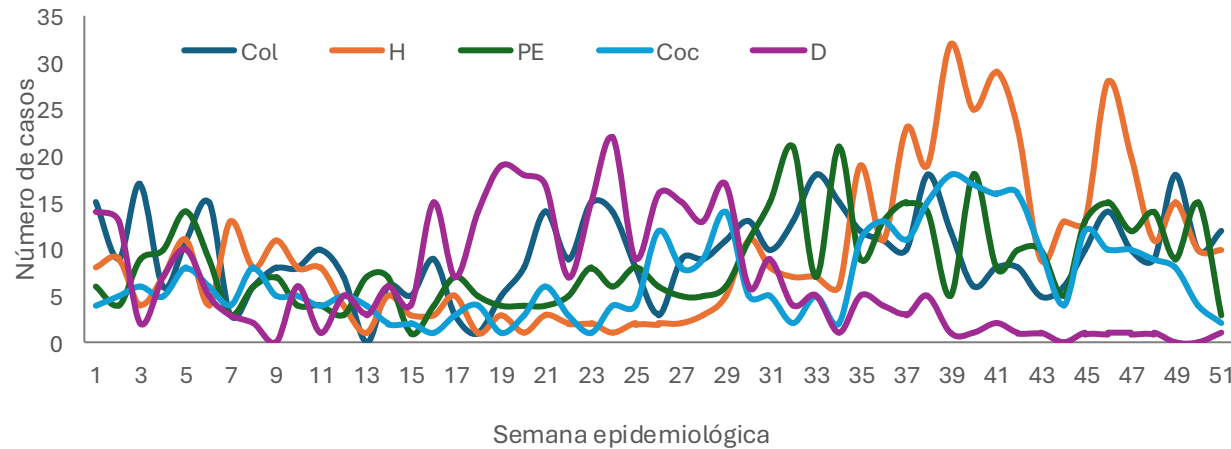
Regiones con más de 1000 casos acumulados



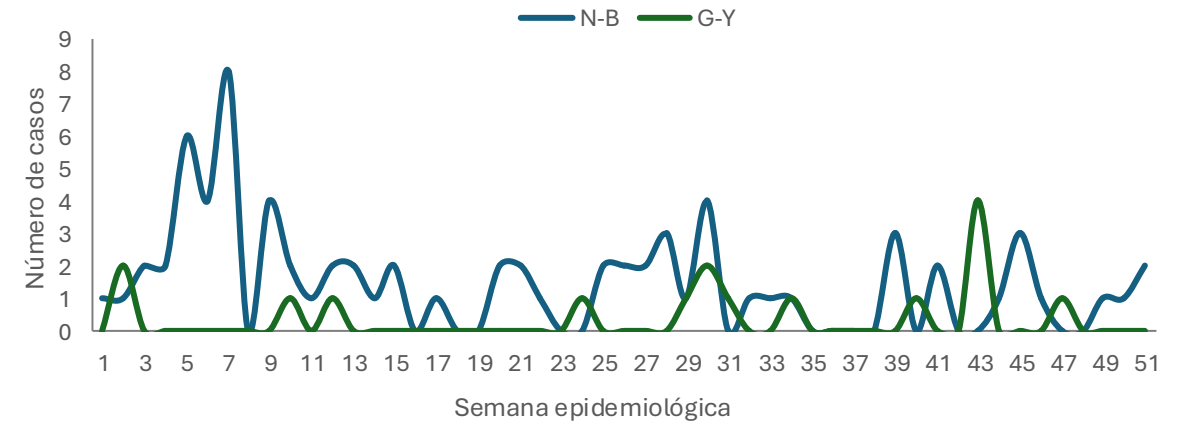
Regiones con 500 a 1000 casos acumulados



Regiones con 499 a 100 casos acumulados



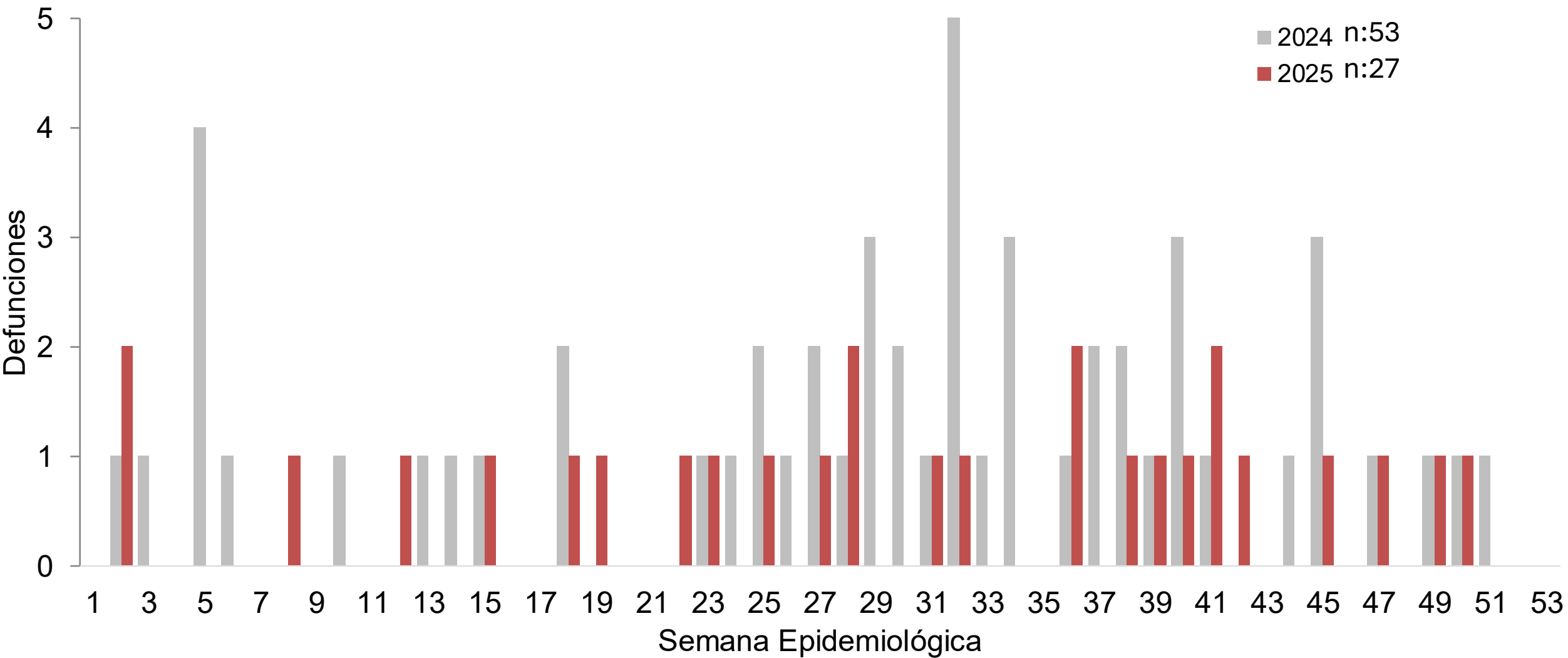
Regiones con menos 100 casos acumulados



Fuente: Ministerio de Salud – Dirección General de Salud Pública – Departamento de Epidemiología

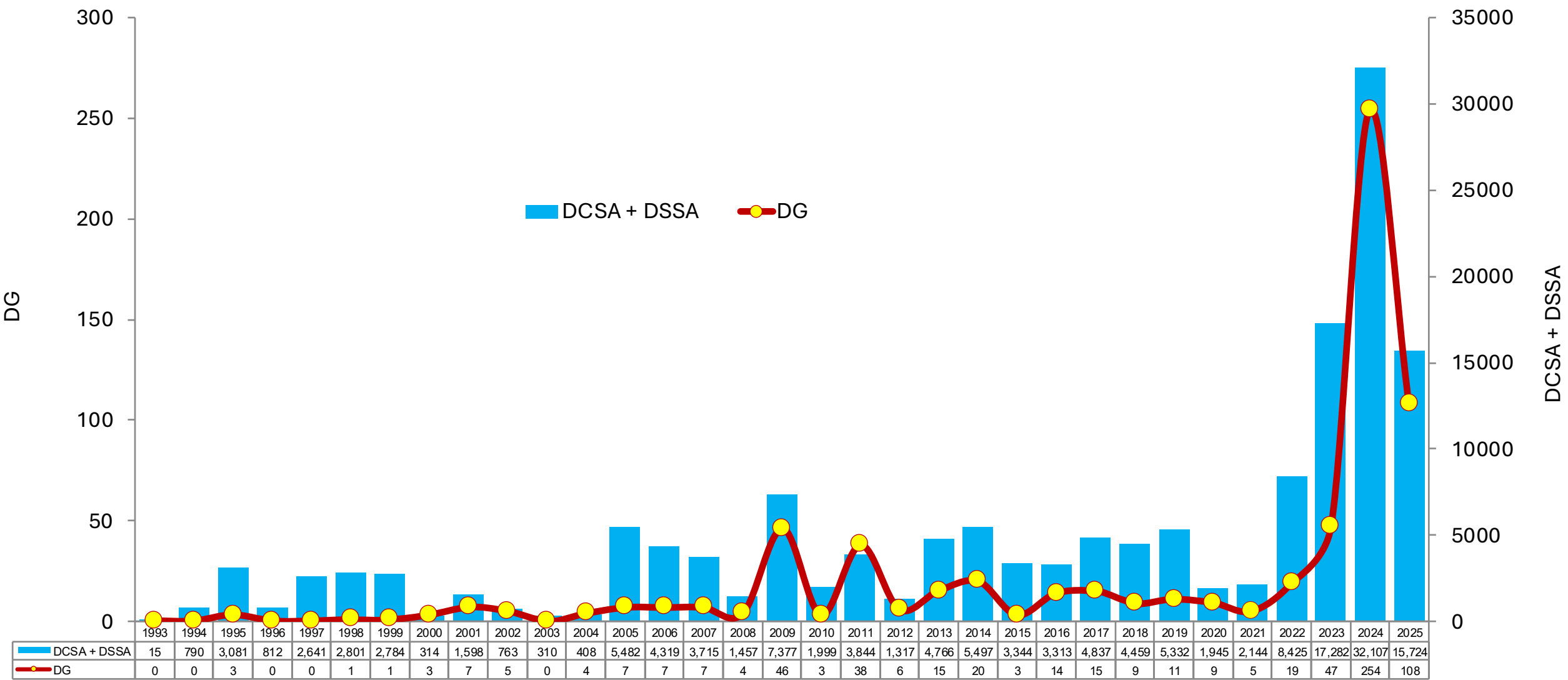
SM (San Miguelito), RM (Metropolitana), PN (Panamá Norte), PO (Panamá Oeste), LS (Los Santos), BdT (Bocas del Toro), Ch (Chiriquí), Col (Colón), V (Veraguas), H (Herrera), PE (Panamá Este), Coc (Coclé), D (Darién), N-B (Ngäbe Buglé), G-Y (Guna Yala)

Gráfica 2. Defunciones por Dengue según semana epidemiológica en la República de Panamá.
Año 2024-2025, SE 1-51 (p).



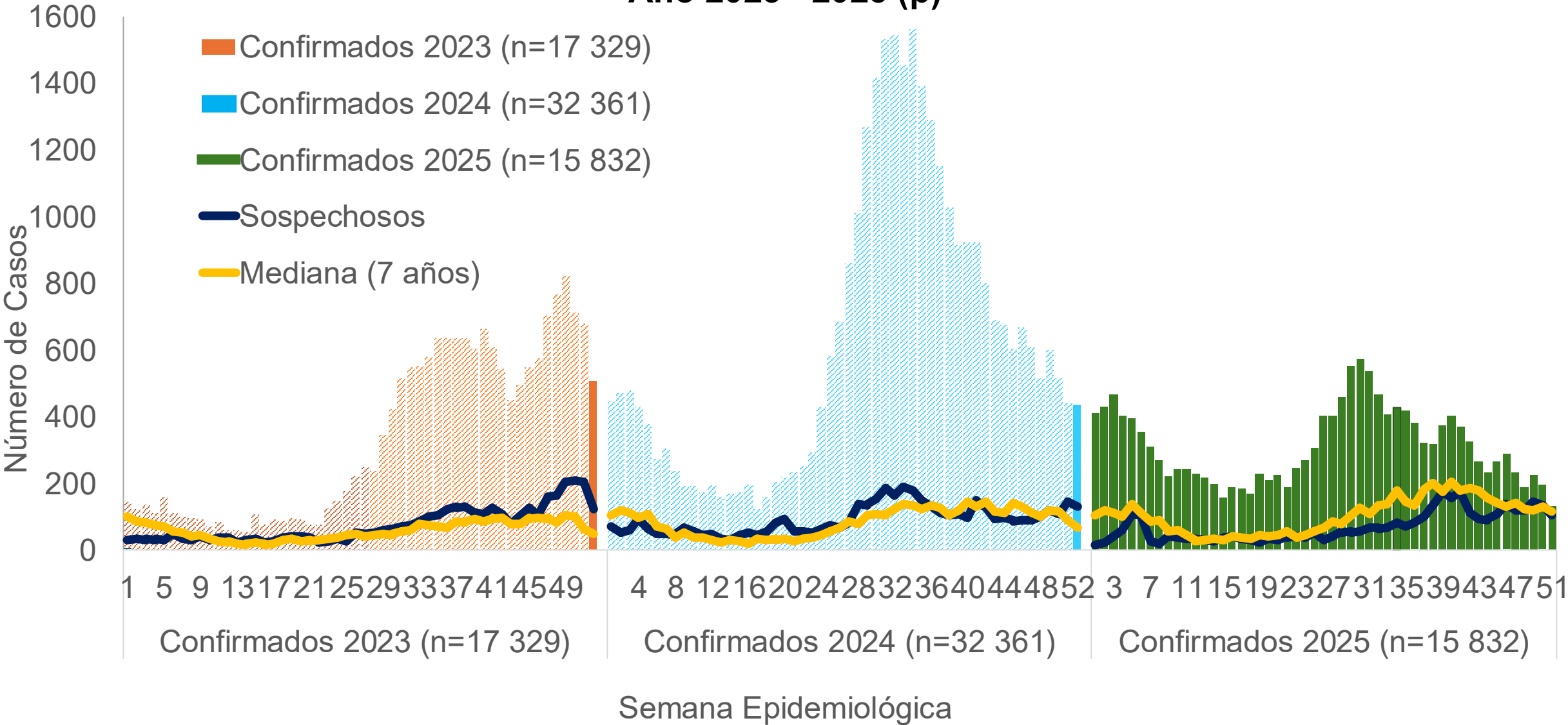
Fuente: Ministerio de Salud – Dirección General de Salud Pública – Departamento de Epidemiología.

Gráfica 3. Casos de dengue con signo de alarma (DCSA) + dengue sin signos de alarma (DSSA) y dengue grave (DG). República de Panamá. Período 1993-2025 SE 1-51(p)



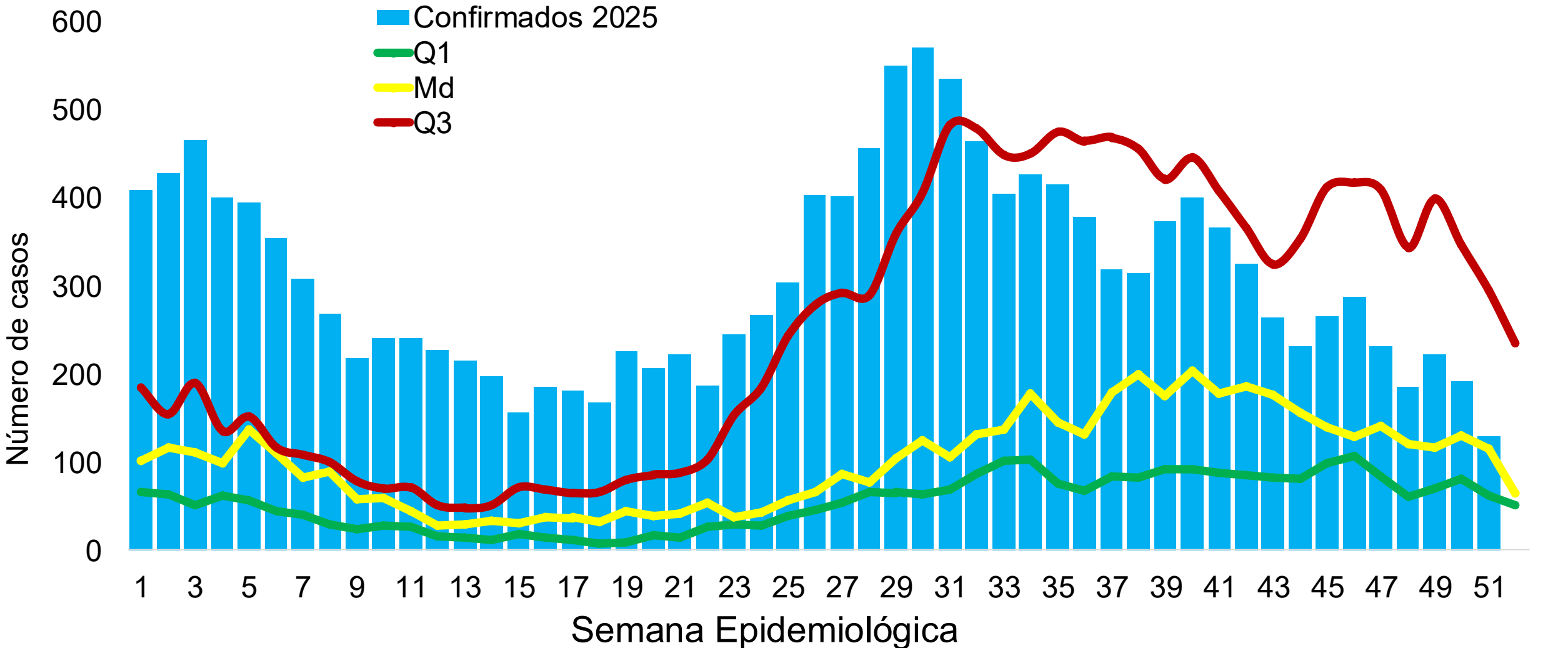
(p)Cifras preliminares hasta la SE#51
Fuente: Ministerio de Salud – Dirección General de Salud Pública – Departamento de Epidemiología.

Gráfica 4 Dengue: Mediana de casos confirmados de los últimos siete años y casos confirmados y sospechosos por semana epidemiológica. República de Panamá.
Año 2023 - 2025 (p)



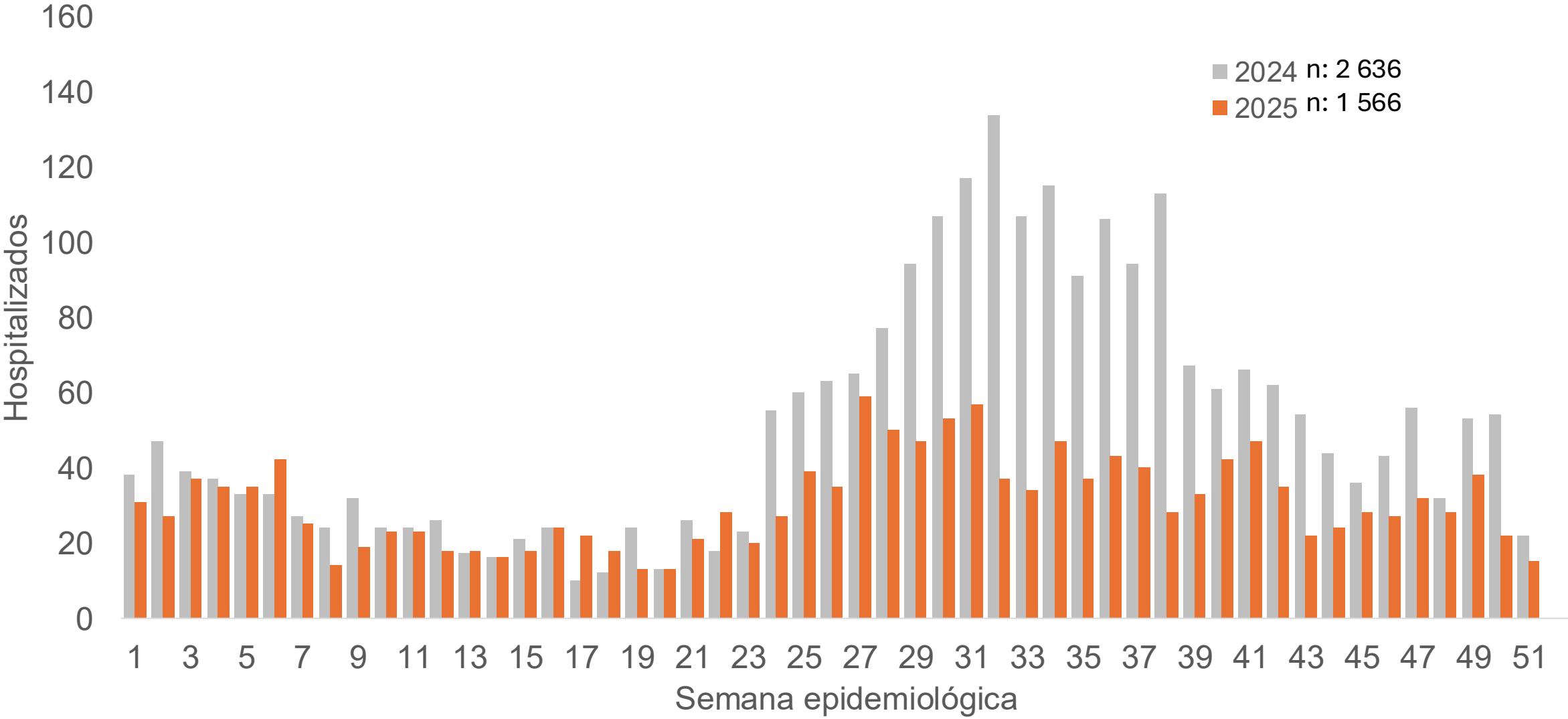
(p) Cifras preliminares del 2024 hasta la **SE#51**
Fuente: Ministerio de Salud – Dirección General de Salud Pública – Departamento de Epidemiología.

Gráfica 5. Dengue - Canal endémico de casos confirmados, 2018-2024 y casos confirmados por semana epidemiológica. República de Panamá. Año 2025, SE 1-51(p).



(p)Cifras preliminares hasta la SE#51
Fuente: Ministerio de Salud – Dirección General de Salud Pública – Departamento de Epidemiología.

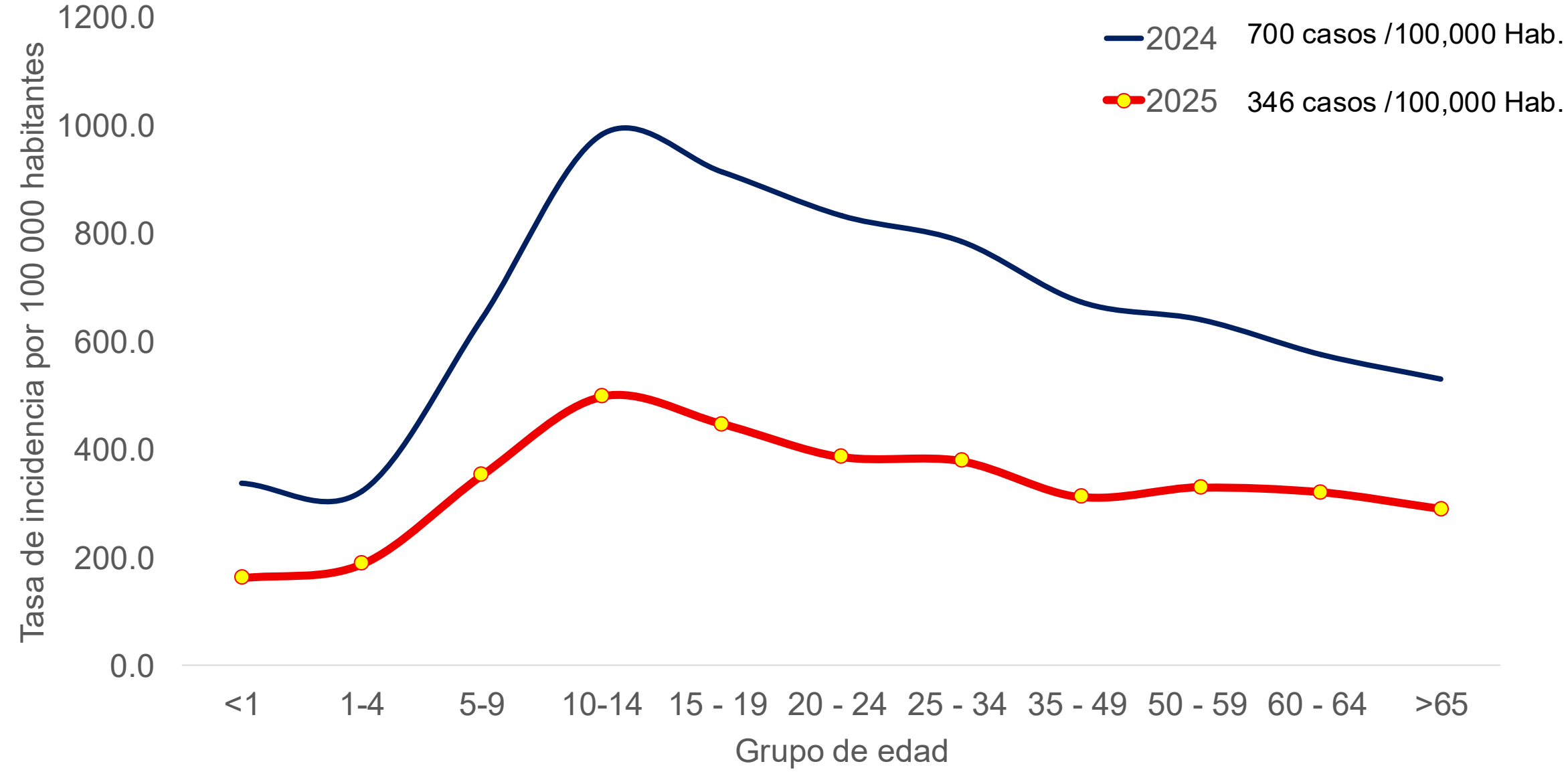
**Gráfica 6. Casos hospitalizados por Dengue según semana epidemiológica.
República de Panamá. Año 2024-2025, SE 1-51(p).**



(p) Cifras preliminares hasta la SE-51

Fuente: Ministerio de Salud – Dirección General de Salud Pública – Departamento de Epidemiología

Gráfica 7. Tasa de incidencia de Dengue, según grupo de edad. República de Panamá.
Años 2024-2025, SE 1-51(p).



Tasa por 100,000 habitantes.
Fuente: Ministerio de Salud – Dirección General de Salud Pública – Departamento de Epidemiología

Tabla 3. Dengue: Casos confirmados según Región de Salud y Grupos de Edad. República de Panamá. Año 2025, SE 1-51 (p).

Región / Casos Confirmados	Casos	< 1 Año	1 - 4 Años	5 - 9 Años	10 - 14 Años	15 - 19 Años	20 - 24 Años	25 - 34 Años	35 - 49 Años	50 - 59 Años	60 - 64 Años	> 65 Años
TOTAL	15832	118	551	1297	1839	1638	1402	2564	2812	1638	620	1318
Metropolitana	4815	33	158	373	585	495	440	747	835	529	199	414
San Miguelito	2754	12	67	213	339	324	241	454	479	288	108	216
Panamá Oeste	1665	8	71	144	178	150	123	273	320	199	60	134
Panamá Norte	1487	18	48	147	165	161	161	237	271	143	51	80
Chiriquí	910	6	29	61	113	108	88	137	135	85	36	110
Bocas del Toro	892	18	62	91	134	85	67	161	133	64	19	55
Veraguas	561	0	19	48	48	56	65	108	101	40	26	50
Los Santos	554	1	14	33	48	41	38	95	121	51	44	68
Colón	492	7	24	66	51	48	28	78	85	58	14	33
Herrera	488	1	20	26	45	52	49	65	100	58	19	53
Panamá Este	434	3	15	34	46	33	37	76	85	48	16	41
Coclé	351	1	15	26	40	34	26	58	68	34	17	32
Darién	338	4	8	27	39	39	28	58	66	34	10	25
C. Ngäbe Buglé	75	5	0	4	5	10	9	16	12	7	1	6
C.Kuna Yala	16	1	1	4	3	2	2	1	1	0	0	1

Tabla 4. Dengue: Tasa de incidencia según Región de Salud y Grupos de Edad. República de Panamá. Año 2025, SE 1-51 (p).

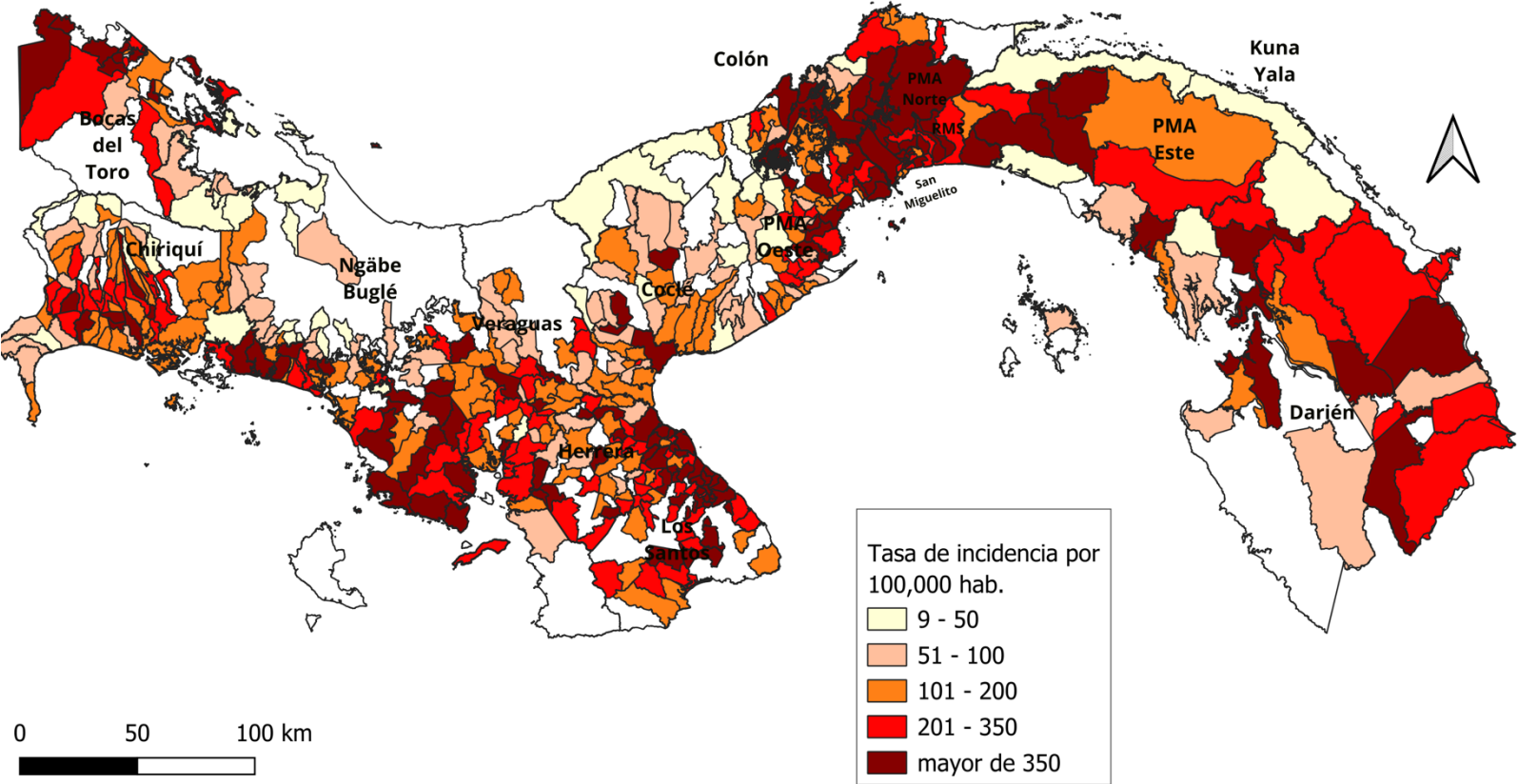
Región/tasa	Tasa	menor 1 Años	1 - 4 Años	5 - 9 Años	10 - 14 Años	15 - 19 Años	20 - 24 Años	25 - 34 Años	35 - 49 Años	50 - 59 Años	60 - 64 Años	mayor de 65 Años
TOTAL	346.5	161.1	187.9	351.9	497.0	446.2	385.5	377.5	310.8	329.1	319.5	288.2
San Miguelito	688.7	227.0	308.1	771.9	1235.6	1168.7	893.8	801.6	536.5	560.8	538.1	471.5
Los Santos	578.9	108.2	359.5	633.5	865.8	684.6	577.7	706.9	664.1	415.3	777.1	378.7
Metropolitana	531.3	304.7	349.1	647.3	1016.6	806.6	691.6	564.4	408.1	442.7	433.0	384.5
Panamá Norte	485.8	426.8	282.0	673.5	722.5	660.2	669.0	505.8	387.5	376.2	397.3	331.8
Darién	443.7	244.5	119.9	334.0	523.2	555.4	401.8	435.6	583.3	653.6	438.4	401.4
Bocas del Toro	434.9	347.8	314.4	392.2	605.7	411.0	352.7	510.7	395.0	423.6	356.2	574.0
Herrera	405.2	75.1	353.4	346.6	574.0	608.3	517.9	359.0	436.2	422.2	296.1	280.3
Panamá Este	318.3	144.8	180.0	323.4	444.0	342.0	359.4	334.9	257.5	328.8	329.5	412.0
Panamá Oeste	246.1	86.6	201.2	303.1	328.9	285.6	224.4	286.2	203.2	230.4	210.6	242.3
Veraguas	217.1	0.0	107.6	216.2	212.5	246.7	296.6	265.7	231.6	189.6	258.4	159.0
Chiriquí	188.5	69.6	84.2	141.7	264.9	262.4	225.9	203.2	177.9	174.8	158.5	186.0
Colón	153.7	111.8	96.3	214.6	169.9	166.5	104.8	167.7	149.0	186.1	115.0	128.1
Coclé	126.5	23.4	83.7	112.3	173.9	150.7	114.8	127.5	136.9	125.6	148.2	105.9
C.Kuna Yala	30.0	62.6	16.5	59.7	52.3	38.1	37.1	11.5	17.8	0.0	0.0	21.9
C. Ngäbe Buglé	29.5	68.4	0.0	11.9	16.2	34.9	34.2	39.9	37.0	62.4	22.4	56.0

Tabla 5. Casos de Dengue confirmados acumulados por corregimientos con más casos. República de Panamá. Año 2025, SE 1-51 (p)

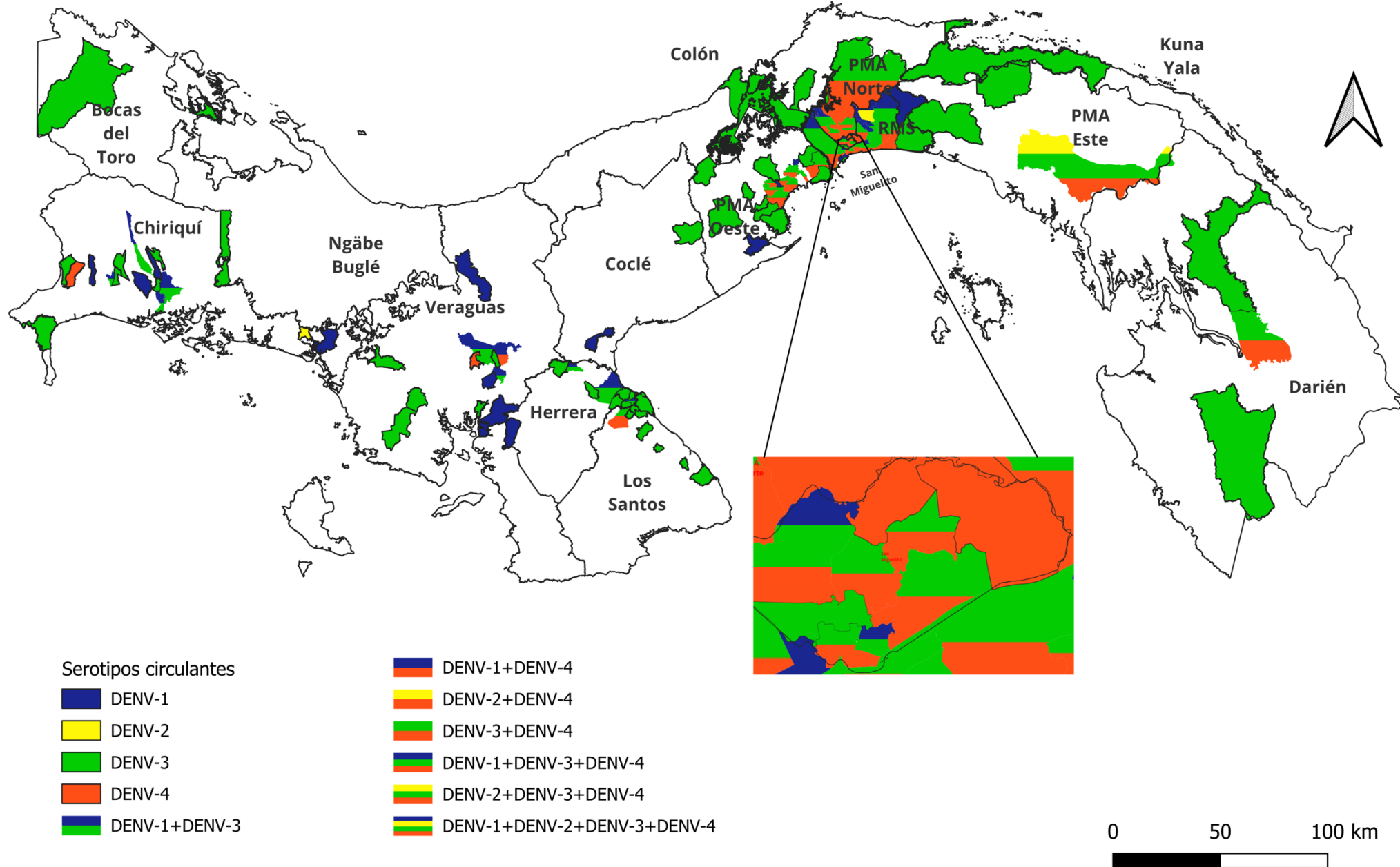
Región	Corregimientos	Total
Metropolitana	Tocumen	1060
	24 De Diciembre	948
	Pedregal	548
	Las Garzas	309
	Rio Abajo	283
	Juan Díaz	263
	Ancón	249
San Miguelito	Mañanitas	231
	Belisario Frías	681
	Belisario Porras	558
	Arnulfo A Madrid	365
	Omar Torrijos	335
Panamá Norte	Amelia D. De Icaza	255
	Ernesto Cordoba	390
	Chilibre	326
	Las Cumbres	298
	Caimitillo	250
Bocas Del Toro	Alcalde Diaz	223
	Las Tablas	298
Panamá Oeste	Arraiján	219
	Burunga	209

(p) Cifras preliminares hasta SE#51
Fuente: Ministerio de Salud – Dirección General de Salud Pública – Departamento de Epidemiología

Mapa 1. Tasa de incidencia de Dengue, según región corregimientos, República de Panamá. Año 2025. SE 1-51



Mapa2. Serotipos de Dengue identificados por la vigilancia virológica según corregimiento, República de Panamá, Año 2025



Fuente: Departamento Nacional de Epidemiología-DIGESA-MINSA-Virología ICGES.

Conclusiones

1. Hasta la semana epidemiológica 51 tenemos acumulados **15 832** casos de dengue en el país, las regiones con mayor número de casos acumulados son: Metropolitana, San Miguelito, Panamá Oeste y Panamá Norte con más de mil cuatrocientos casos cada uno, el cual representa el 68% de los casos (10 721/15 832), aunque se observa una disminución de casos a nivel nacional a partir de la semana epidemiológica 31.
2. La región de San Miguelito presenta la tasa de incidencia más elevada, el doble de la nacional, seguida de Los Santos.
3. La mayoría de los casos se registran en el rango de edad comprendido de 25 a 49 años, sin embargo, el grupo más afectado es el de 10 a 14 años.
4. Tenemos acumulado 108 casos graves; se actualiza de la semana 50 una defunción de un masculino procedente de Chiriquí, por lo que tenemos acumulado de 27 defunciones que se han registrado entre la semana 2 y 49, de las cuales son **masculino 16 y 11 femenino**, distribuidas en las siguientes regiones: Chiriquí (**6**), Bocas del Toro (**4**), Panamá Metro (**3**), San Miguelito (**3**), Darién (**2**), Panamá Este (**2**), Coclé (**2**), Los Santos, Herrera, N. Buglé, P. Oeste y Colón con una cada una; para la misma fecha del 2024 habían acumulado 51 defunciones. Existe una defunción en revisión de P. Oeste.
5. Las hospitalizaciones han disminuido en comparación al año pasado, ya que tenemos 1 566 pacientes que han requerido manejo intrahospitalario este año, para la misma fecha del año pasado teníamos 2 636.
6. Tenemos 21 corregimientos con más de 200 casos registrados; el que registra más casos es Tocumen seguido de 24 de Diciembre con 1060 y 948 respectivamente. Se identifican 127 (N=699) corregimientos con tasa superior a los 350 casos por 100 000 habitantes.
7. La co-circulación de los cuatro serotipos de dengue en Panamá, con predominio del serotipo DEN-3 en todas las regiones y semanas epidemiológicas que se tomaron muestras con mayor frecuencia en la provincia de Panamá; esta co-circulación aumenta la ocurrencia de casos graves y fatales.

Recomendaciones

1. Promoción y educación masiva dirigida a lograr cambios conductuales en la población para la eliminación permanente de los criaderos inservibles del *Aedes aegypti* y al tratamiento adecuado de los criaderos útiles.
2. Actualización permanente de los trabajadores de la salud en la identificación para el abordaje o manejo adecuado de las personas con mayor riesgo de desarrollar dengue grave y el seguimiento clínico y laboratorio de los pacientes a nivel ambulatorio y hospitalario.
3. Enviar muestras en fase aguda para mantener la vigilancia virológica y genómica.
4. Fortalecer la educación comunitaria, a las personas con sospecha o confirmación de dengue y a sus cuidadores, sobre los síntomas y signos de alarma con miras a la búsqueda de atención médica oportuna.
5. Mantener activa la EGI-Dengue y las Salas de Situación, nacional y regionales, para analizar integralmente la situación, monitorear y reevaluar la estrategia para la mitigación de la epidemia.
6. Asegurar la calidad del dato mediante la actualización y verificación oportuna de casos en el sistema.
7. Fortalecer las estrategias del control del vector (operatividad).
8. Aplicación de controles legales y, los directores médicos asegurar su cumplimiento.