

MINISTERIO DE SALUD-REPÚBLICA DE PANAMÁ  
DIRECCION GENERAL DE SALUD PÚBLICA  
DEPARTAMENTO DE EPIDEMIOLOGÍA

## Informe Epidemiológico Semanal de Dengue

**Semana epidemiológica No. 1 - 47** (hasta el 22 de noviembre)

**Fecha de elaboración:** 27 de noviembre de 2025

**Elaborado:** Dra. Lourdes Moreno

**Colaboradores:** Licda. Graciliana Chiari, Licda. Felicia Murillo, Dra. Marcela Reyes, Licda. Brechla Moreno, Licda. María Chen y técnicos del Departamento de Epidemiología – Nacional y Regionales.

**Revisado y corregido:** Dr. Blas Armien, Dra. Yelkys Gill, Dr. Pedro Contreras



**Tabla 1. Dengue: Casos confirmados según criterio de confirmación y casos sospechosos, acumulados según región de salud. República de Panamá. Año 2025, SE 1-47 (p).**

Región de Salud	Acumulado	Criterios		Sospechosos
		Laboratorio	Nexo	
<b>Total</b>	<b>14905</b>	<b>9354</b>	<b>5551</b>	<b>3703</b>
Metropolitana	4588	3162	1426	134
San Miguelito	2585	1382	1203	690
Panamá Oeste	1584	952	632	698
Panamá Norte	1419	676	743	108
Chiriquí	869	769	100	77
Bocas del Toro	820	511	309	11
Veraguas	546	467	79	282
Los Santos	515	245	270	369
Colón	439	175	264	453
Herrera	429	185	244	274
Panamá Este	387	232	155	45
Darién	335	305	30	262
Coclé	303	217	86	271
C. Ngäbe Buglé	71	66	5	26
C.Kuna Yala	15	10	5	2
Extranjero	0	0	0	1

Definición de Nexo epidemiológico para dengue: "Todo caso sospechoso de dengue, relacionado a un caso confirmado por laboratorio en los últimos 30 días, en la localidad/barriada/sector de residencia o vinculado al área de trabajo, escuela o lugar visitado. Los 30 días se contarán a partir de la fecha de inicio de síntomas del caso confirmado por laboratorio (Guía\_Abordaje\_Integral\_Dengue, 2014)."

(p)=preliminar.

**Fuente:** Ministerio de Salud – Dirección General de Salud Pública – Departamento de Epidemiología

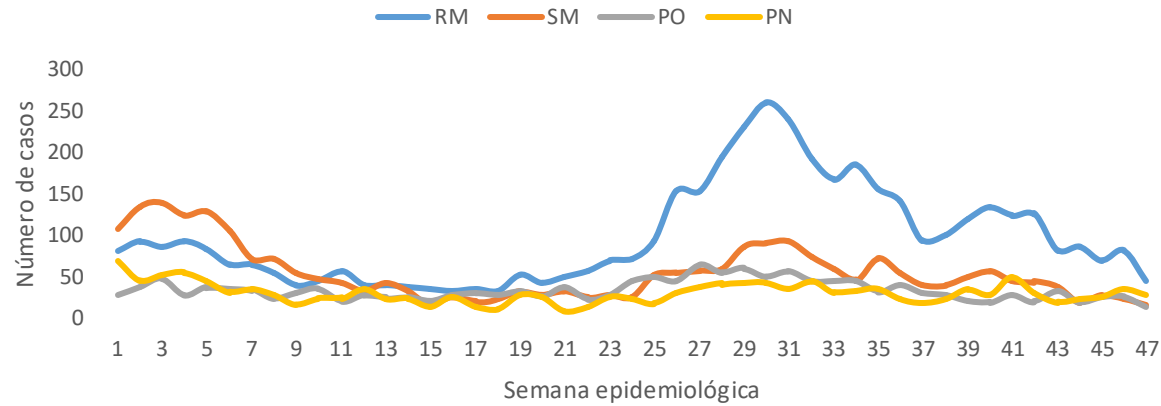
**Tabla 2. Casos confirmados y tasa de incidencia de Dengue según clasificación clínica y defunciones por Dengue Grave según región de salud. República de Panamá. Año 2025, SE 1-47 (p).**

Región de Salud	Clasificacion clinica*				Tasa de incidencia**				Defunciones
	Total	DSSA	DCSA	DG	Total	DSSA	DCSA	DG	
Total	14905	13220	1584	101	326.2	289.3	34.7	2.2	25
San Miguelito	2585	2393	178	14	646.4	598.4	44.5	3.5	2
Los Santos	515	490	23	2	538.2	512.0	24.0	2.1	1
Metropolitana	4588	4021	545	22	506.2	443.7	60.1	2.4	3
Panamá Norte	1419	1286	129	4	463.6	420.1	42.1	1.3	0
Darién	335	295	33	7	439.8	387.3	43.3	9.2	2
Bocas del Toro	820	715	98	7	399.8	348.6	47.8	3.4	4
Herrera	429	381	44	4	356.2	316.3	36.5	3.3	1
Panamá Este	387	331	52	4	283.9	242.8	38.1	2.9	2
Panamá Oeste	1584	1352	224	8	234.1	199.8	33.1	1.2	1
Veraguas	546	500	42	4	211.3	193.5	16.3	1.5	0
Chiriquí	869	705	149	15	180.0	146.1	30.9	3.1	5
Colón	439	409	28	2	137.1	127.7	8.7	0.6	1
Coclé	303	276	21	6	109.2	99.5	7.6	2.2	2
C.Kuna Yala	15	12	3	0	28.1	22.5	5.6	0.0	0
C. Ngäbe Buglé	71	54	15	2	27.9	21.2	5.9	0.8	1
Extranjero	0	0	0	0	0.0	0.0	0.0	0.0	0

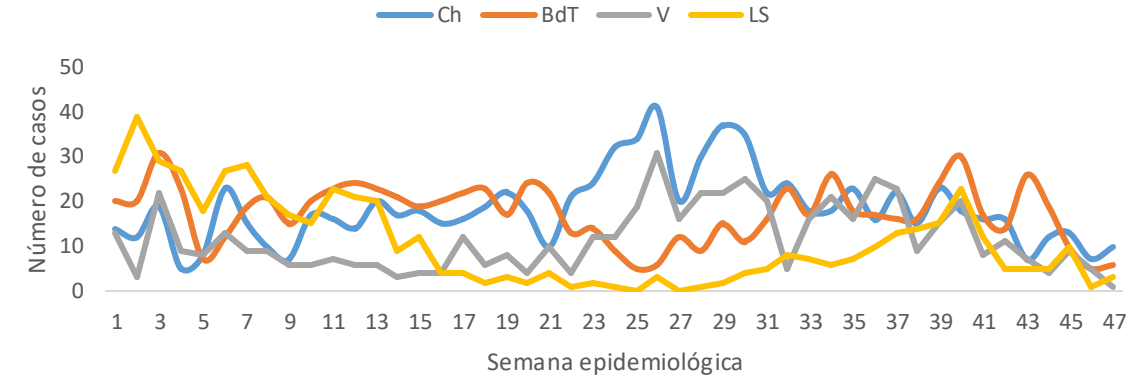
\*DSSA: Dengue sin signos de alarma (**88.7%**), DCSA: Dengue con signos de alarma (**10.6%**) y DG: Dengue grave (**0.7%**). \*\*Tasa por 100,000 habitantes. Letalidad: **0.17%**  
**Fuente:** Ministerio de Salud – Dirección General de Salud Pública – Departamento de Epidemiología.

# Gráfica 1. Casos de Dengue confirmados por región de salud y semana epidemiológica. República de Panamá. Año 2025, SE 1-47 (p)

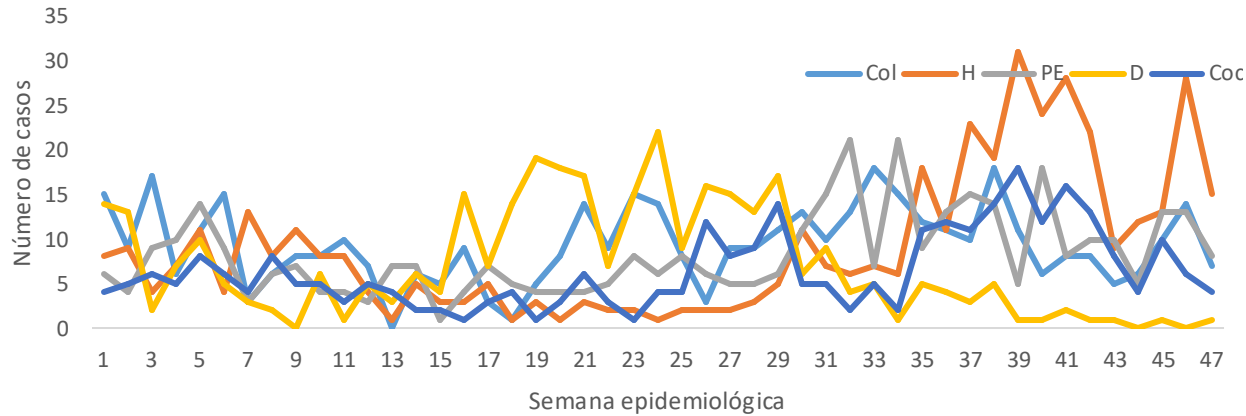
Regiones con 1000 ó más casos acumulados



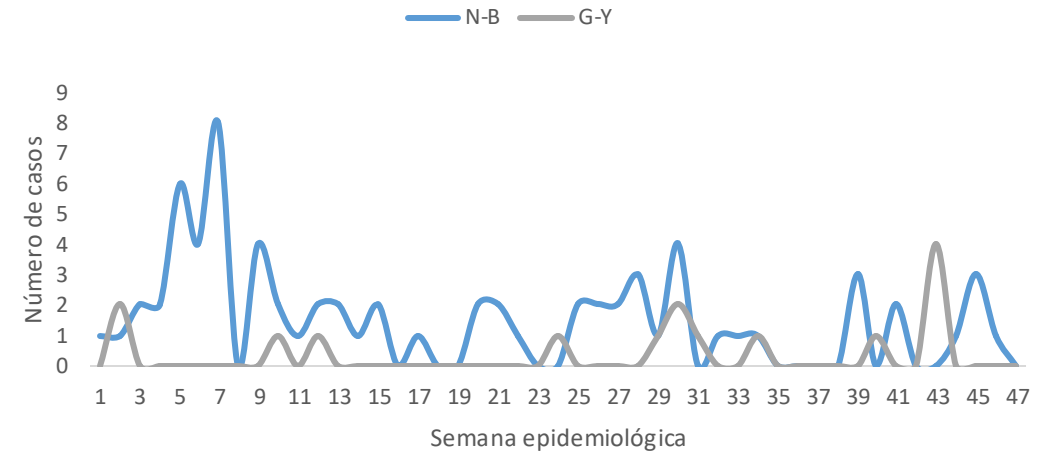
Regiones con 500 a 999 casos acumulados



Regiones con 499 a 100 casos acumulados



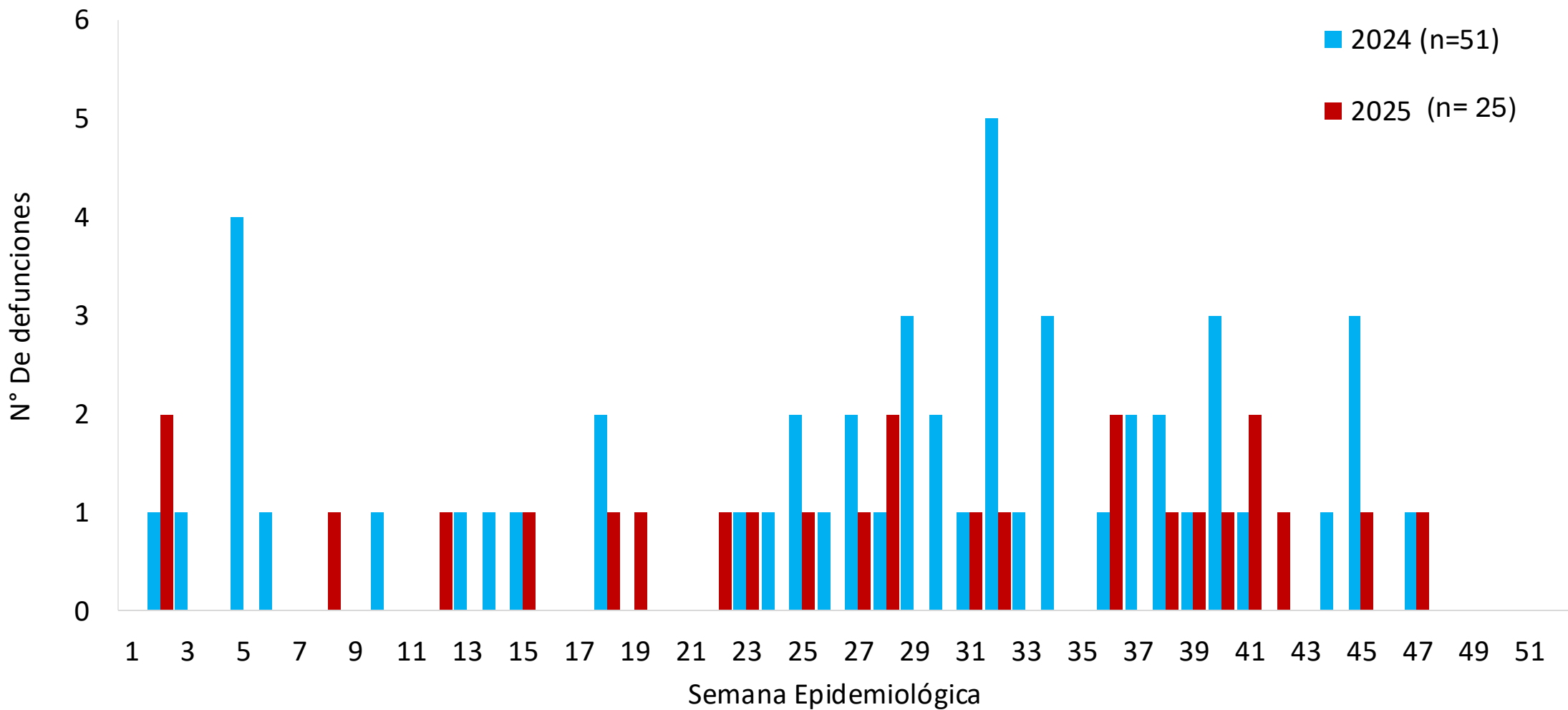
Regiones con 99 ó menos casos acumulados



**Fuente:** Ministerio de Salud – Dirección General de Salud Pública – Departamento de Epidemiología

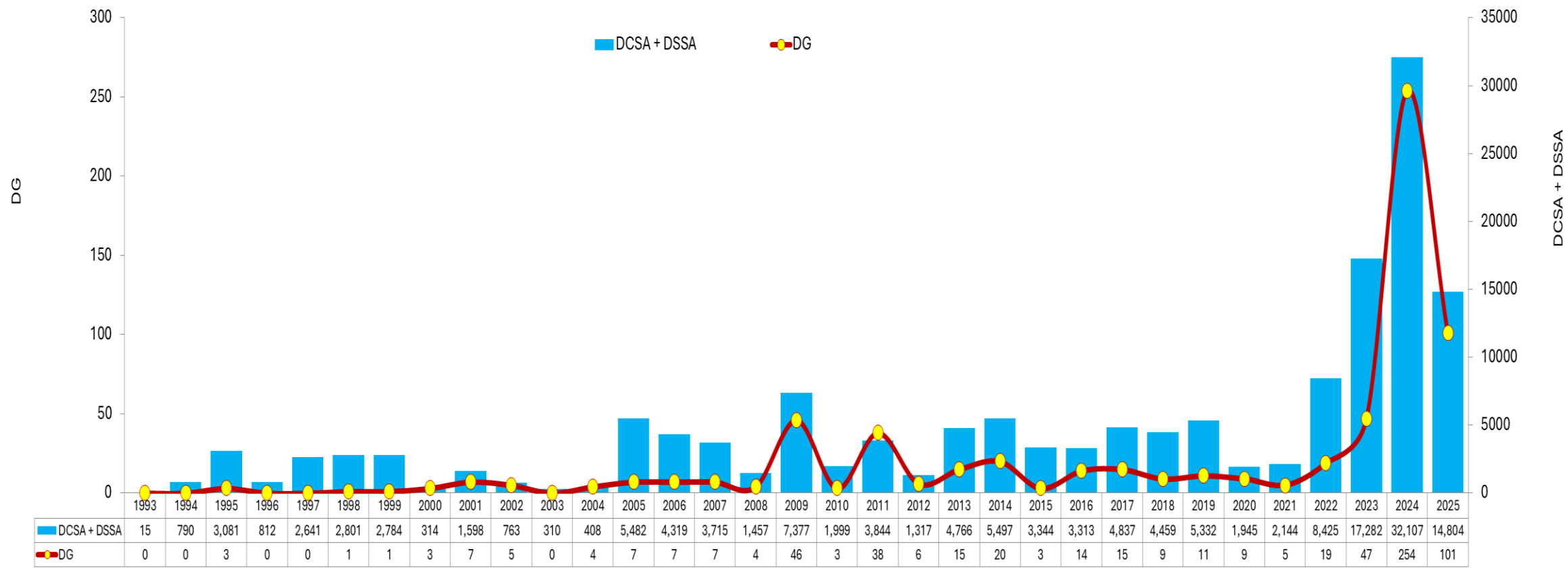
SM (San Miguelito), RM (Metropolitana), PN (Panamá Norte), PO (Panamá Oeste), LS (Los Santos), BdT (Bocas del Toro), Ch (Chiriquí), Col (Colón), V (Veraguas), H (Herrera), PE (Panamá Este), Coc (Coclé), D (Darién), N-B (Ngäbe Buglé), G-Y (Guna Yala)

**Gráfica 2. Defunciones por Dengue según semana epidemiológica en la República de Panamá.  
Año 2024-2025, SE 1-47 (p).**



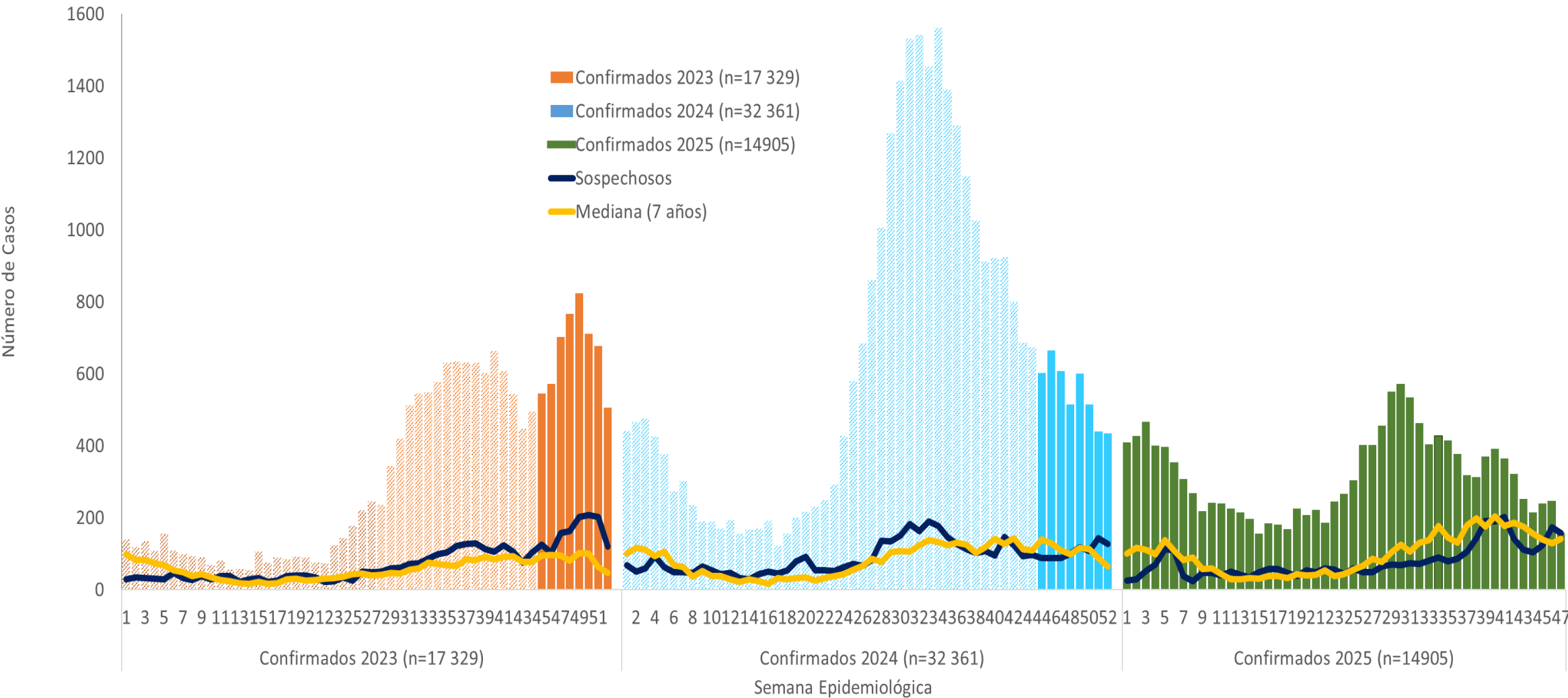
**Fuente:** Ministerio de Salud – Dirección General de Salud Pública – Departamento de Epidemiología.

Gráfica 3. Casos de dengue con signo de alarma (DCSA) + dengue sin signos de alarma (DSSA) y dengue grave (DG). República de Panamá. Período 1993-2025 SE 1-47(p)



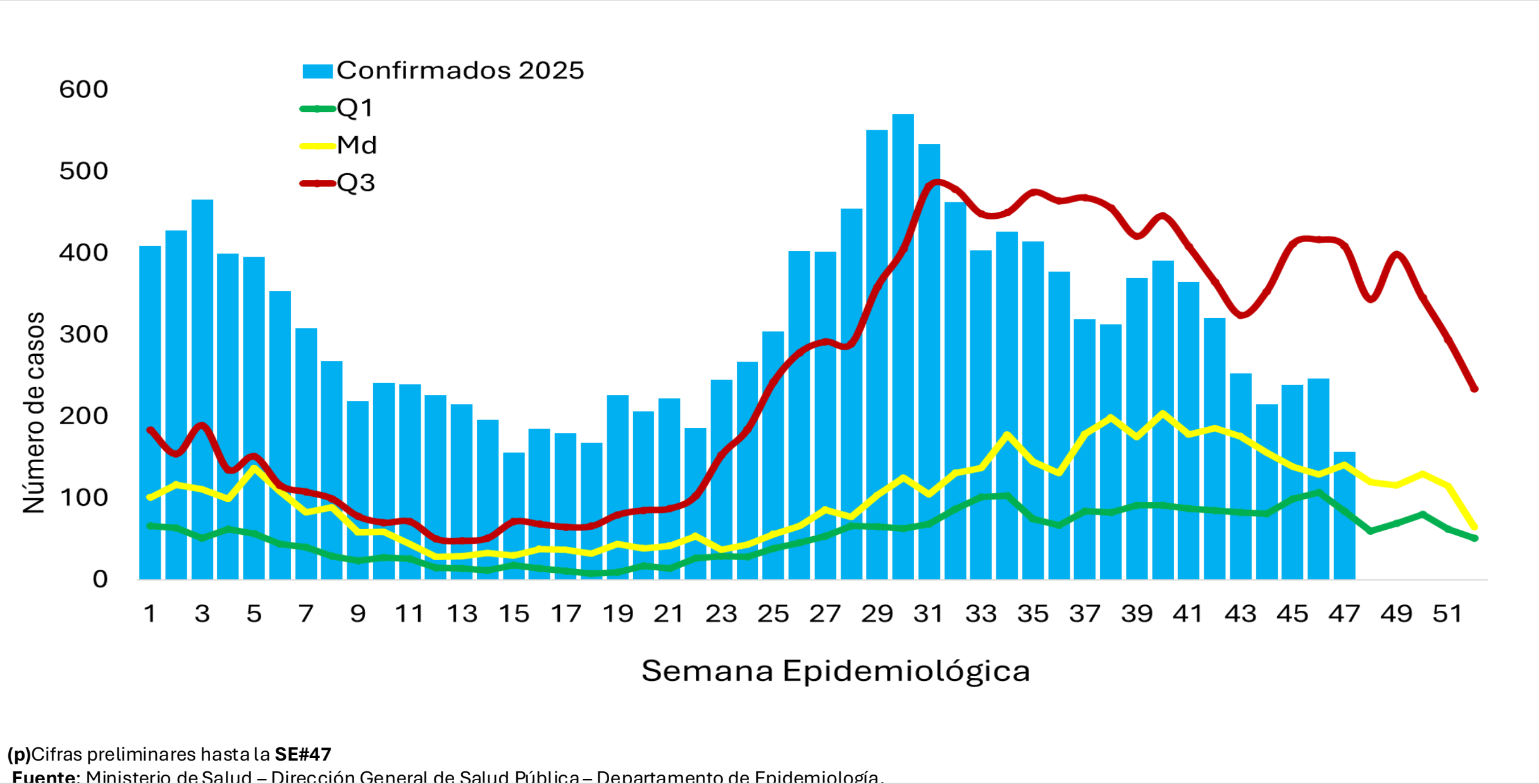
(p)Cifras preliminares hasta la SE#47  
Fuente: Ministerio de Salud – Dirección General de Salud Pública – Departamento de Epidemiología.

Gráfica 4 Dengue: Mediana de casos confirmados de los últimos siete años y casos confirmados y sospechosos por semana epidemiológica. República de Panamá.  
Año 2023 - 2025 (p)



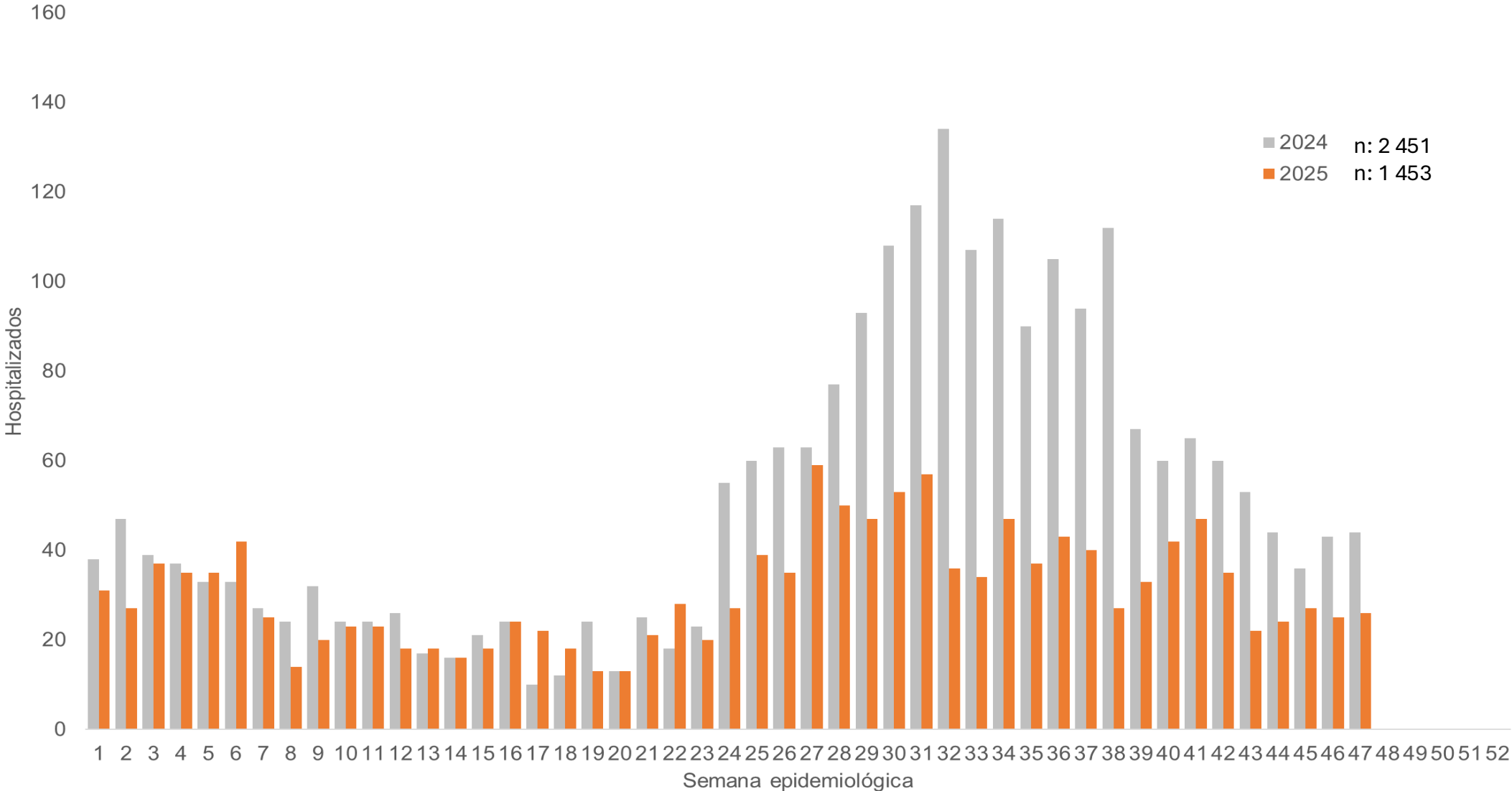
(p) Cifras preliminares del 2024 hasta la SE#47  
Fuente: Ministerio de Salud – Dirección General de Salud Pública – Departamento de Epidemiología.

Gráfica 5. Dengue - Canal endémico de casos confirmados, 2018-2024 y casos confirmados por semana epidemiológica. República de Panamá. Año 2025, SE 1-47(p).





Gráfica 6. Casos hospitalizados por Dengue según semana epidemiológica. República de Panamá. Año 2024-2025, SE 1-47(p).



(p) Cifras preliminares hasta la SE-47  
Fuente: Ministerio de Salud – Dirección General de Salud Pública – Departamento de Epidemiología

**Gráfica 7. Tasa de incidencia de Dengue, según grupo de edad. República de Panamá.  
Años 2024-2025, SE 1-47 (p).**

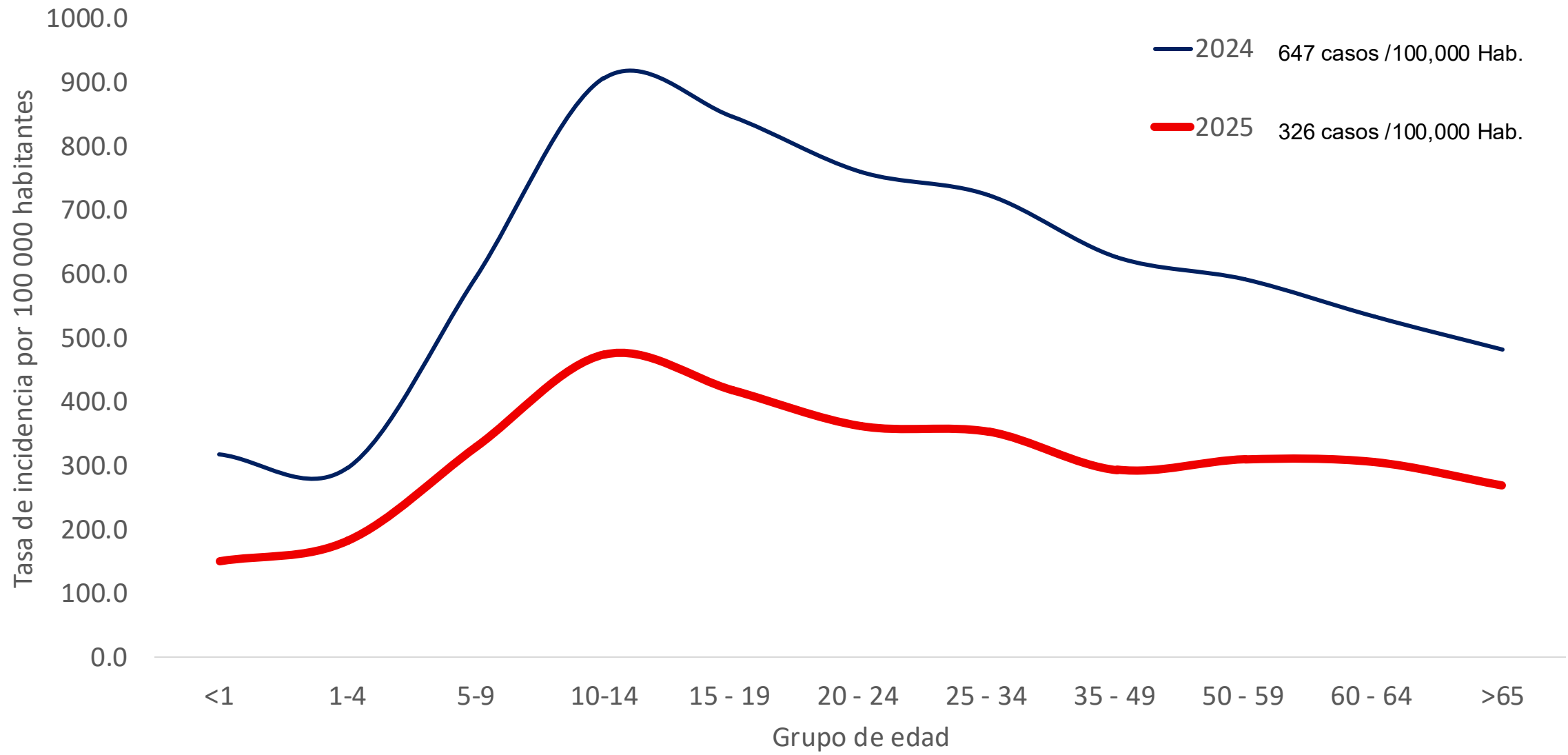


Tabla 3. Dengue: Casos confirmados según Región de Salud y Grupos de Edad. República de Panamá. Año 2025, SE 1-47 (p).

Región	Casos	<1 Años	1 - 4 Años	5 - 9 Años	10 - 14 Años	15 - 19 Años	20 - 24 Años	25 - 34 Años	35 - 49 Años	50 - 59 Años	60 - 64 Años	> 65 Años	N/E
TOTAL	14905	110	533	1210	1753	1538	1315	2393	2655	1539	592	1232	35
Metropolitana	4588	32	153	360	558	465	409	708	811	500	190	395	7
San Miguelito	2585	11	68	193	315	309	230	416	446	271	106	207	13
Panamá Oeste	1584	8	70	131	175	145	117	255	305	193	55	125	5
Panamá Norte	1419	16	48	138	161	153	152	224	260	140	50	72	5
Chiriquí	869	6	28	54	111	104	83	128	129	83	36	105	2
Bocas del Toro	820	17	58	85	128	74	61	149	122	54	18	51	3
Veraguas	546	0	19	46	47	53	65	106	97	39	26	48	0
Los Santos	515	1	14	33	46	38	38	84	114	46	41	60	0
Colón	439	6	19	58	48	44	25	68	75	51	13	32	0
Herrera	429	1	19	22	42	44	46	58	85	51	19	42	0
Panamá Este	387	3	15	32	39	29	32	70	73	43	14	37	0
Darién	335	4	8	27	39	39	28	58	63	34	10	25	0
Coclé	303	1	13	23	36	30	19	53	62	27	13	26	0
C. Ngäbe Buglé	71	4	0	4	5	9	8	15	12	7	1	6	0
C.Kuna Yala	15	0	1	4	3	2	2	1	1	0	0	1	0
Extranjero	0	0	0	0	0	0	0	0	0	0	0	0	0

Tabla 4. Dengue: Tasa de incidencia según Región de Salud y Grupos de Edad. República de Panamá. Año 2025, SE 1-47 (p).

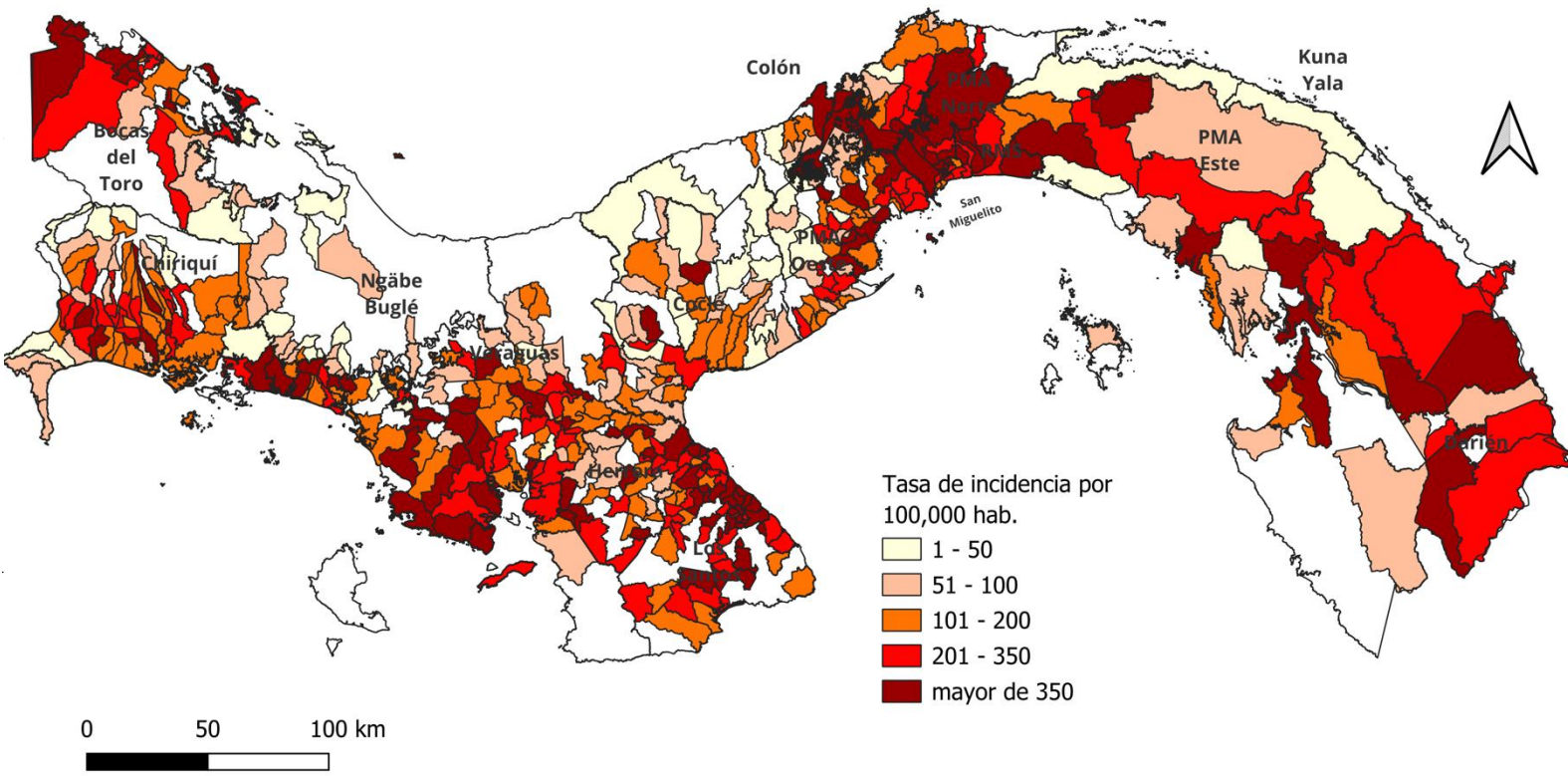
Región	Tasa	< 1 Años	1 - 4 Años	5 - 9 Años	10 - 14 Años	15 - 19 Años	20 - 24 Años	25 - 34 Años	35 - 49 Años	50 - 59 Años	60 - 64 Años	>65 Años	N/E
TOTAL	326.2	150.2	181.7	328.3	473.7	419.0	361.5	352.3	293.5	309.2	305.1	269.4	0.0
San Miguelito	646.4	208.1	312.7	699.4	1148.1	1114.6	853.0	734.5	499.5	527.7	528.2	451.9	0.0
Los Santos	538.2	108.2	359.5	633.5	829.7	634.5	577.7	625.0	625.7	374.6	724.1	334.1	0.0
Metropolitana	506.2	295.4	338.1	624.7	969.7	757.7	642.9	534.9	396.4	418.4	413.4	366.9	0.0
Panamá Norte	463.6	379.4	282.0	632.2	705.0	627.4	631.6	478.1	371.8	368.3	389.5	298.6	0.0
Darién	439.8	244.5	119.9	334.0	523.2	555.4	401.8	435.6	556.8	653.6	438.4	401.4	0.0
Bocas del Toro	399.8	328.4	294.1	366.3	578.6	357.8	321.2	472.6	362.4	357.5	337.5	532.2	0.0
Herrera	356.2	75.1	335.7	293.3	535.7	514.7	486.2	320.3	370.8	371.2	296.1	222.1	0.0
Panamá Este	283.9	144.8	180.0	304.4	376.4	300.5	310.9	308.4	221.1	294.6	288.3	371.8	0.0
Panamá Oeste	234.1	86.6	198.3	275.7	323.4	276.1	213.4	267.3	193.7	223.4	193.1	226.0	0.0
Veraguas	211.3	0.0	107.6	207.2	208.1	233.5	296.6	260.8	222.4	184.8	258.4	152.6	0.0
Chiriquí	180.0	69.6	81.3	125.5	260.2	252.7	213.1	189.9	170.0	170.7	158.5	177.5	0.0
Colón	137.1	95.8	76.2	188.6	159.9	152.6	93.6	146.2	131.4	163.7	106.8	124.2	0.0
Coclé	109.2	23.4	72.5	99.3	156.5	133.0	83.9	116.5	124.8	99.7	113.3	86.1	0.0
C.Kuna Yala	28.1	0.0	16.5	59.7	52.3	38.1	37.1	11.5	17.8	0.0	0.0	21.9	0.0
C. Ngäbe Buglé	27.9	54.7	0.0	11.9	16.2	31.4	30.4	37.4	37.0	62.4	22.4	56.0	0.0
Extranjero	0.0	0.0	0.0	0.0	0.0	0.0	0.0	0.0	0.0	0.0	0.0	0.0	0.0

Tasa por 100,000 habitantes. Fuente: Ministerio de Salud – Dirección General de Salud Pública – Departamento de Epidemiología

Tabla 5. Casos de Dengue confirmados acumulados por corregimientos con más casos. República de Panamá. Año 2025, SE 1-47 (p)

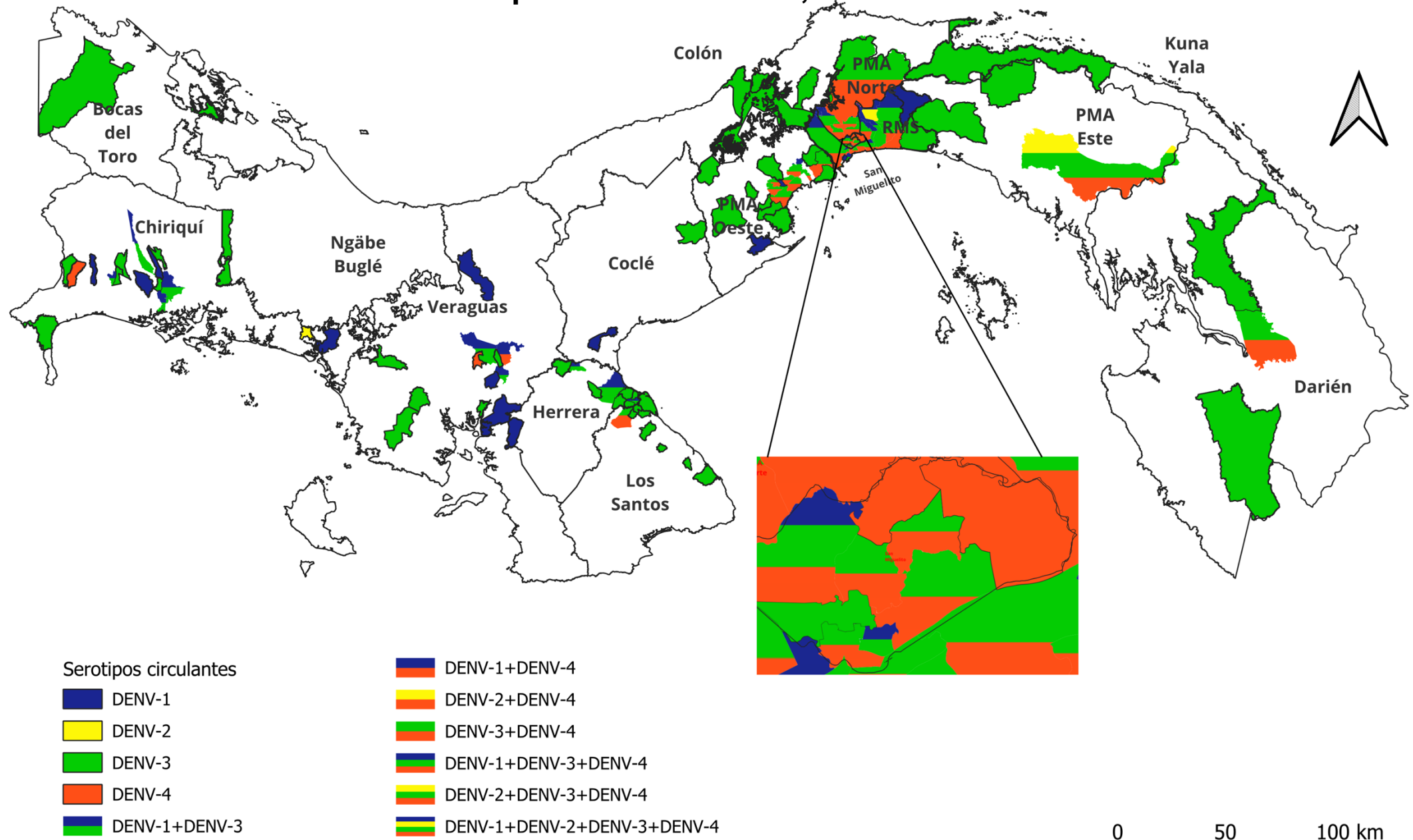
Región	Corregimientos	Total
Metropolitana	Tocumen	1026
	24 De Diciembre	899
	Rio Abajo	274
	Juan Díaz	246
	Parque Lefevre	146
San Miguelito	Belisario Frías	608
	Belisario Porras	549
	Arnulfo A Madrid	338
	Omar Torrijos	319
	Amelia D. De Icaza	238
	José D. Espinar	166
	Mateo Iturralde	98
Panama Norte	Ernesto Cordoba	377
	Las Cumbres	288
	Chilibre	298
	Caimitillo	237
	Alcalde Diaz	219
Bocas Del Toro	Guabito	143
Los Santos	Las Tablas (LST)	81
	Guarare	63

Mapa 1. Tasa de incidencia de Dengue, según región corregimientos, República de Panamá. Año 2025. SE 1-47



(p) Cifras preliminares hasta SE#47  
Fuente: Ministerio de Salud – Dirección General de Salud Pública – Departamento de Epidemiología

## Mapa2. Serotipos de Dengue identificados por la vigilancia virológica según corregimiento, República de Panamá, Año 2025



Fuente: Departamento Nacional de Epidemiología-DIGESA-MINSA-Virología ICGES.

# Conclusiones

1. Hasta la semana epidemiológica 47 tenemos acumulados **14 905** casos de dengue en el país, las regiones con mayor número de casos acumulados son: Metropolitana, San Miguelito, Panamá Oeste y Panamá Norte con más de mil cuatrocientos casos cada una, el cual representa el 68.3% de los casos (10 176/14 905), aunque se observa una disminución de casos a nivel nacional a partir de la semana epidemiológica 31.
2. La región de San Miguelito presenta la tasa de incidencia más elevada, el doble de la nacional, seguido de Los Santos.
3. La mayoría de los casos se registran en el rango de edad comprendido de 25 a 49 años, sin embargo, el grupo más afectado es el de 10 a 14 años.
4. Tenemos acumulado 101 casos graves; y un acumulado de 25 defunciones que se han registrado entre la semana 2 y 47, de las cuales son masculino 14 y 11 femenino, distribuidas en las siguientes regiones: Chiriquí (5), Bocas del Toro (4), Panamá Metro (3), Darién (2), Panamá Este (2), Coclé (2), San Miguelito (2), Los Santos, Herrera, N. Buglé, P. Oeste y Colón con una cada una; para la misma fecha del 2024 habían acumulado 51 defunciones. Existe una defunción en revisión de P. Oeste.
5. Las hospitalizaciones han disminuido en comparación al año pasado, ya que tenemos 1 453 pacientes que han requerido manejo intrahospitalario este año, para la misma fecha del año pasado teníamos 2 451.
6. Los corregimientos con más casos registrados son: Tocumen seguido de 24 de Diciembre con 1026 y 899 respectivamente. Se identifican 113 (N=699) corregimientos con tasa superior a los 350 casos por 100 000 habitantes.
7. La co-circulación de los cuatro serotipos de dengue en Panamá, con predominio del serotipo DEN-3 en todas las regiones y semanas epidemiológicas que se tomaron muestras con mayor frecuencia en la provincia de Panamá; esta co-circulación aumenta la ocurrencia de casos graves y fatales.

# Recomendaciones

1. Promoción y educación masiva dirigida a lograr cambios conductuales en la población para la eliminación permanente de los criaderos inservibles del *Aedes aegypti* y al tratamiento adecuado de los criaderos útiles.
2. Actualización permanente de los trabajadores de la salud en la identificación para el abordaje o manejo adecuado de las personas con mayor riesgo de desarrollar dengue grave y el seguimiento clínico y laboratorio de los pacientes a nivel ambulatorio y hospitalario.
3. Enviar muestras en fase aguda para mantener la vigilancia virológica y genómica.
4. Fortalecer la educación comunitaria, a las personas con sospecha o confirmación de dengue y a sus cuidadores, sobre los síntomas y signos de alarma con miras a la búsqueda de atención médica oportuna.
5. Mantener activa la EGI-Dengue y las Salas de Situación, nacional y regionales, para analizar integralmente la situación, monitorear y reevaluar la estrategia para la mitigación de la epidemia.
6. Asegurar la calidad del dato mediante la actualización y verificación oportuna de casos en el sistema.
7. Fortalecer las estrategias del control del vector (operatividad).
8. Aplicación de controles legales y, los directores médicos asegurar su cumplimiento.