

MINISTERIO DE SALUD-REPÚBLICA DE PANAMÁ  
DIRECCION GENERAL DE SALUD PÚBLICA  
DEPARTAMENTO DE EPIDEMIOLOGÍA

## Informe Epidemiológico Semanal de Dengue

**Semana epidemiológica No. 1 - 46** (hasta el 15 de noviembre)

**Fecha de elaboración:** 24 de noviembre de 2025

**Elaborado:** Dra. Lourdes Moreno

**Colaboradores:** Licda. Graciliana Chiari, Licda. Felicia Murillo, Dra. Marcela Reyes, Licda. Brechla Moreno, Licda. María Chen y técnicos del Departamento de Epidemiología – Nacional y Regionales.

**Revisado y corregido:** Dr. Blas Armien, Dra. Yelkys Gill, Dr. Pedro Contreras



**Tabla 1. Dengue: Casos confirmados según criterio de confirmación y casos sospechosos, acumulados según región de salud. República de Panamá. Año 2025, SE 1-46 (p).**

Región de Salud	Acumulado	Criterios		Sospechosos
		Laboratorio	Nexo	
<b>Total</b>	<b>14612</b>	<b>9174</b>	<b>5438</b>	<b>3654</b>
<b>Metropolitana</b>	4503	3109	1394	146
<b>San Miguelito</b>	2555	1363	1192	671
<b>Panamá Oeste</b>	1560	930	630	683
<b>Panamá Norte</b>	1389	657	732	109
<b>Chiriquí</b>	857	758	99	77
<b>Bocas del Toro</b>	808	502	306	12
<b>Veraguas</b>	544	465	79	282
<b>Los Santos</b>	510	240	270	339
<b>Colón</b>	431	171	260	442
<b>Panamá Este</b>	376	222	154	47
<b>Herrera</b>	373	172	201	292
<b>Darién</b>	327	297	30	261
<b>Coclé</b>	293	212	81	264
<b>C. Ngäbe Buglé</b>	71	66	5	26
<b>C.Kuna Yala</b>	15	10	5	2
<b>Extranjero</b>	0	0	0	1

Definición de Nexo epidemiológico para dengue: “Todo caso sospechoso de dengue, relacionado a un caso confirmado por laboratorio en los últimos 30 días, en la localidad/barriada/sector de residencia o vinculado al área de trabajo, escuela o lugar visitado. Los 30 días se contarán a partir de la fecha de inicio de síntomas del caso confirmado por laboratorio (Guía\_Abordaje\_Integral\_Dengue, 2014).”  
(p)=preliminar.  
**Fuente:** Ministerio de Salud – Dirección General de Salud Pública – Departamento de Epidemiología

Tabla 2. Casos confirmados y tasa de incidencia de Dengue según clasificación clínica y defunciones por Dengue Grave según región de salud. República de Panamá. Año 2025, SE 1-46 (p).

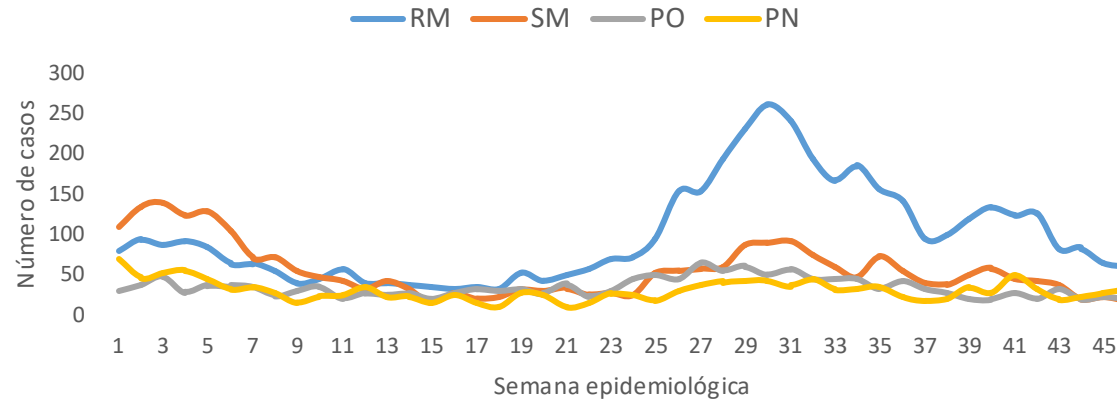
Región de Salud	Clasificación clínica*				Tasa de incidencia**				Defunciones
	Total	DSSA	DCSA	DG	Total	DSSA	DCSA	DG	
Total	14612	12965	1548	99	319.8	283.8	33.9	2.2	24
San Miguelito	2555	2368	174	13	638.9	592.1	43.5	3.3	2
Los Santos	510	486	22	2	532.9	507.9	23.0	2.1	1
Metropolitana	4503	3946	535	22	496.8	435.4	59.0	2.4	3
Panamá Norte	1389	1264	121	4	453.8	412.9	39.5	1.3	0
Darién	327	288	32	7	429.3	378.1	42.0	9.2	2
Bocas del Toro	808	706	96	6	393.9	344.2	46.8	2.9	4
Herrera	373	324	44	5	309.7	269.0	36.5	4.2	1
Panamá Este	376	324	48	4	275.8	237.7	35.2	2.9	2
Panamá Oeste	1560	1332	220	8	230.6	196.9	32.5	1.2	1
Veraguas	544	498	42	4	210.6	192.8	16.3	1.5	0
Chiriquí	857	694	148	15	177.6	143.8	30.7	3.1	4
Colón	431	401	28	2	134.6	125.2	8.7	0.6	1
Coclé	293	268	20	5	105.6	96.6	7.2	1.8	2
C.Kuna Yala	15	12	3	0	28.1	22.5	5.6	0.0	0
C. Ngäbe Buglé	71	54	15	2	27.9	21.2	5.9	0.8	1
Extranjero	0	0	0	0	0.0	0.0	0.0	0.0	0

\*DSSA: Dengue sin signos de alarma (88.7%), DCSA: Dengue con signos de alarma (10.6%) y DG: Dengue grave (0.7%). \*\*Tasa por 100,000 habitantes. Letalidad: 0.17%

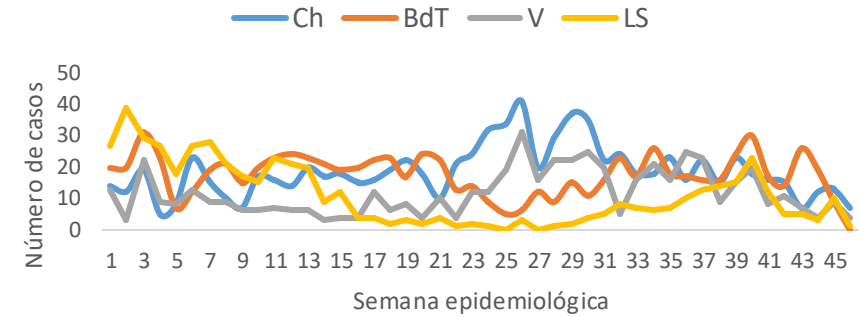
Fuente: Ministerio de Salud – Dirección General de Salud Pública – Departamento de Epidemiología.

# Gráfica 1. Casos de Dengue confirmados por región de salud y semana epidemiológica. República de Panamá. Año 2025, SE 1-46 (p)

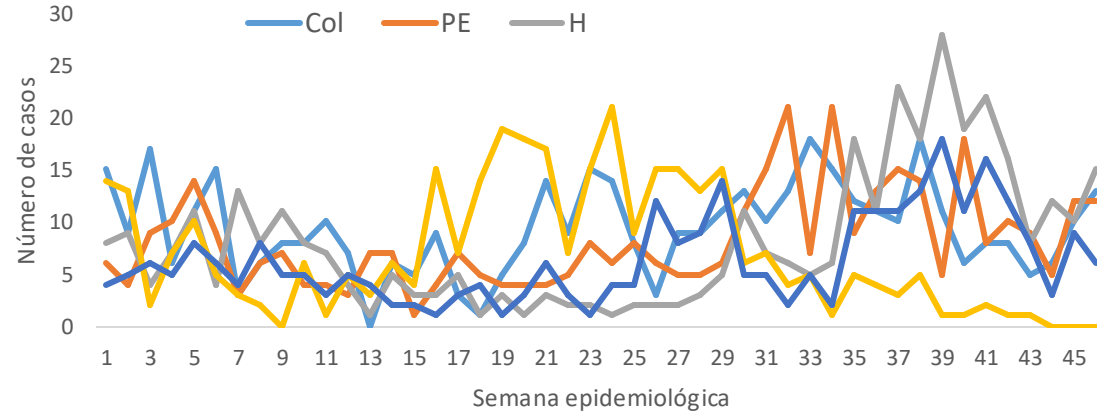
Regiones con más de 1000 casos acumulados



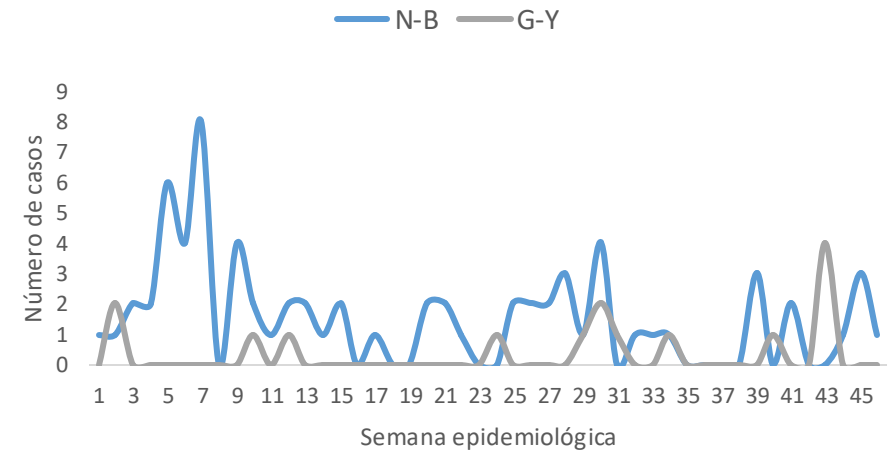
Regiones con 500 a 1000 casos acumulados



Regiones con 499 a 100 casos acumulados



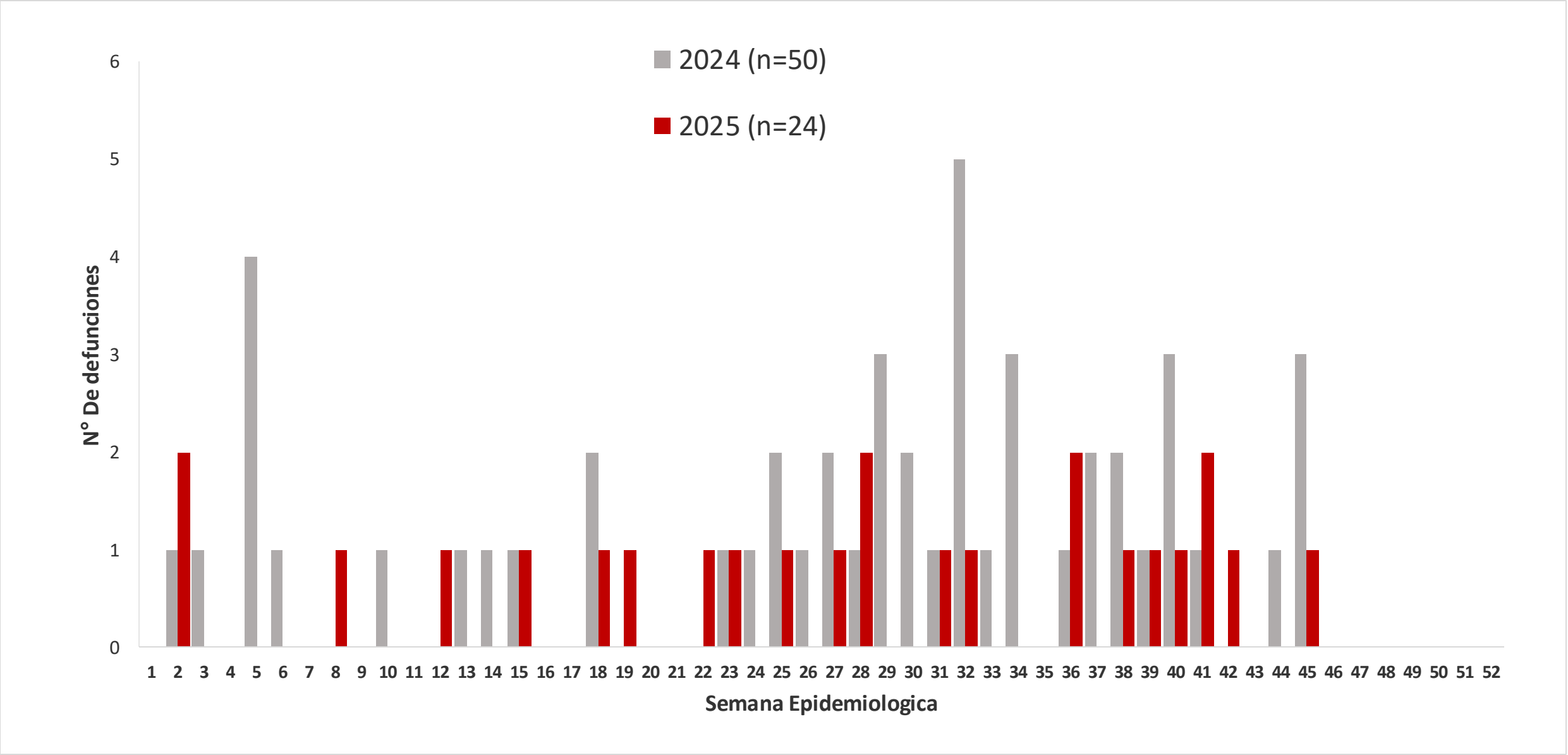
Regiones con menos 100 casos acumulados



**Fuente:** Ministerio de Salud – Dirección General de Salud Pública – Departamento de Epidemiología

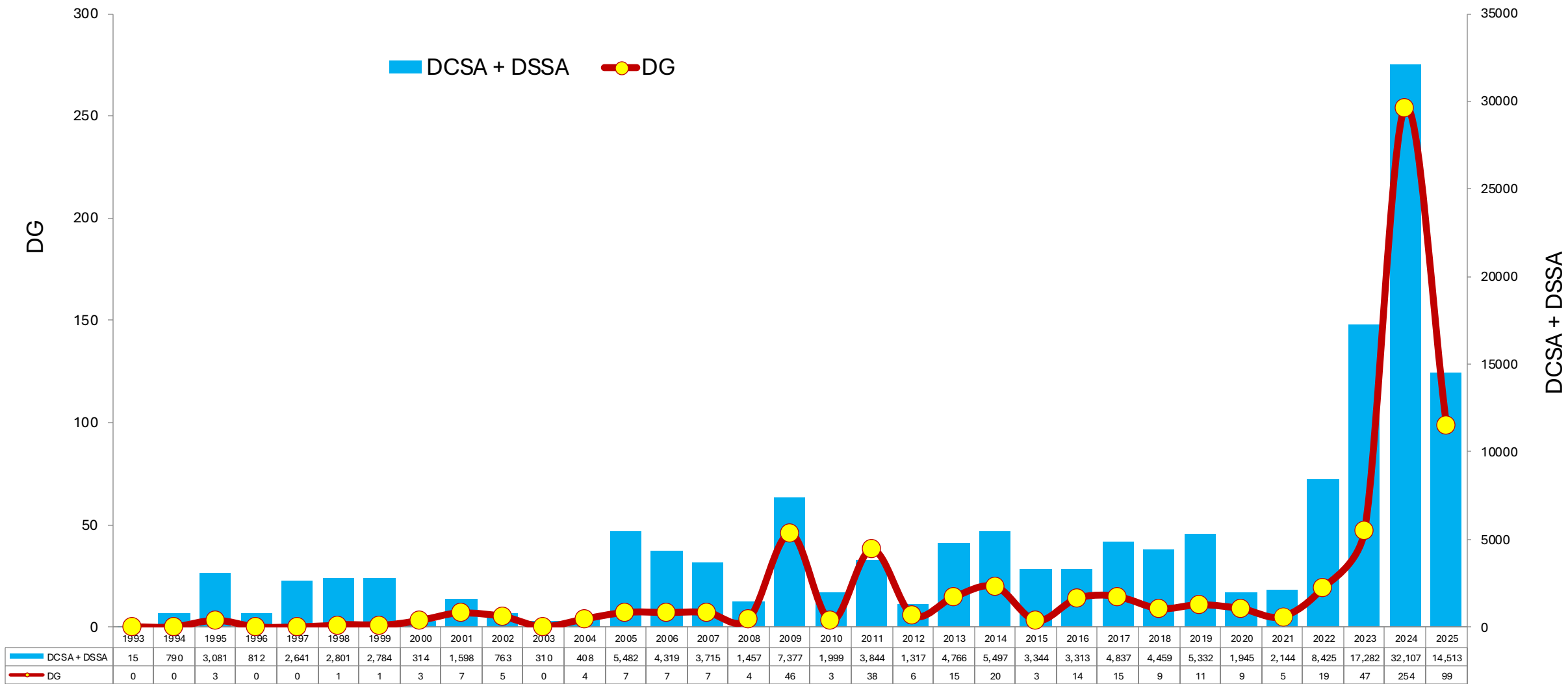
SM (San Miguelito), RM (Metropolitana), PN (Panamá Norte), PO (Panamá Oeste), LS (Los Santos), BdT (Bocas del Toro), Ch (Chiriquí), Col (Colón), V (Veraguas), H (Herrera), PE (Panamá Este), Coc (Coclé), D (Darién), N-B (Ngäbe Buglé), G-Y (Guna Yala)

**Gráfica 2. Defunciones por Dengue según semana epidemiológica en la República de Panamá.  
Año 2024-2025, SE 1-46 (p).**



**Fuente:** Ministerio de Salud – Dirección General de Salud Pública – Departamento de Epidemiología.

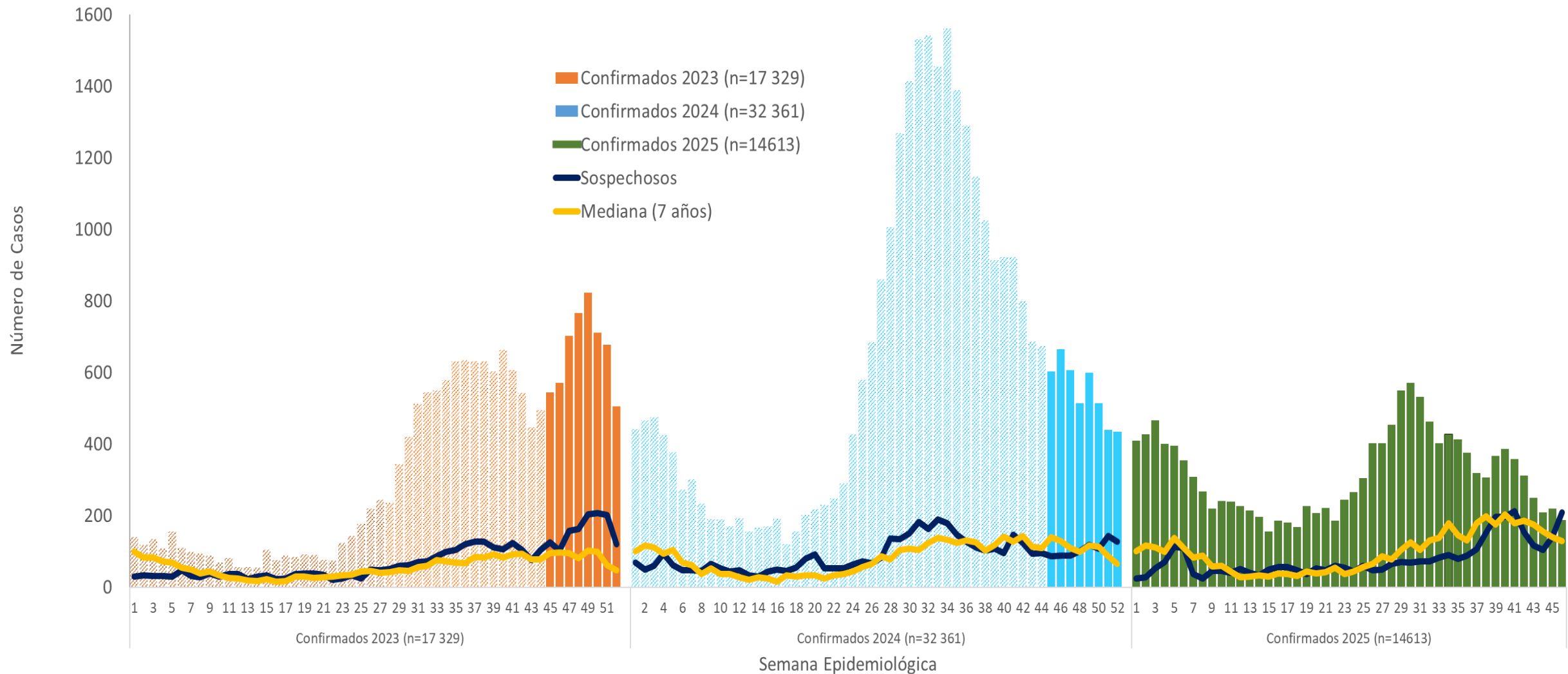
Gráfica 3. Casos de dengue con signo de alarma (DCSA) + dengue sin signos de alarma (DSSA) y dengue grave (DG). República de Panamá. Período 1993-2025 SE 1-46(p)



(p)Cifras preliminares hasta la SE#46

Fuente: Ministerio de Salud – Dirección General de Salud Pública – Departamento de Epidemiología.

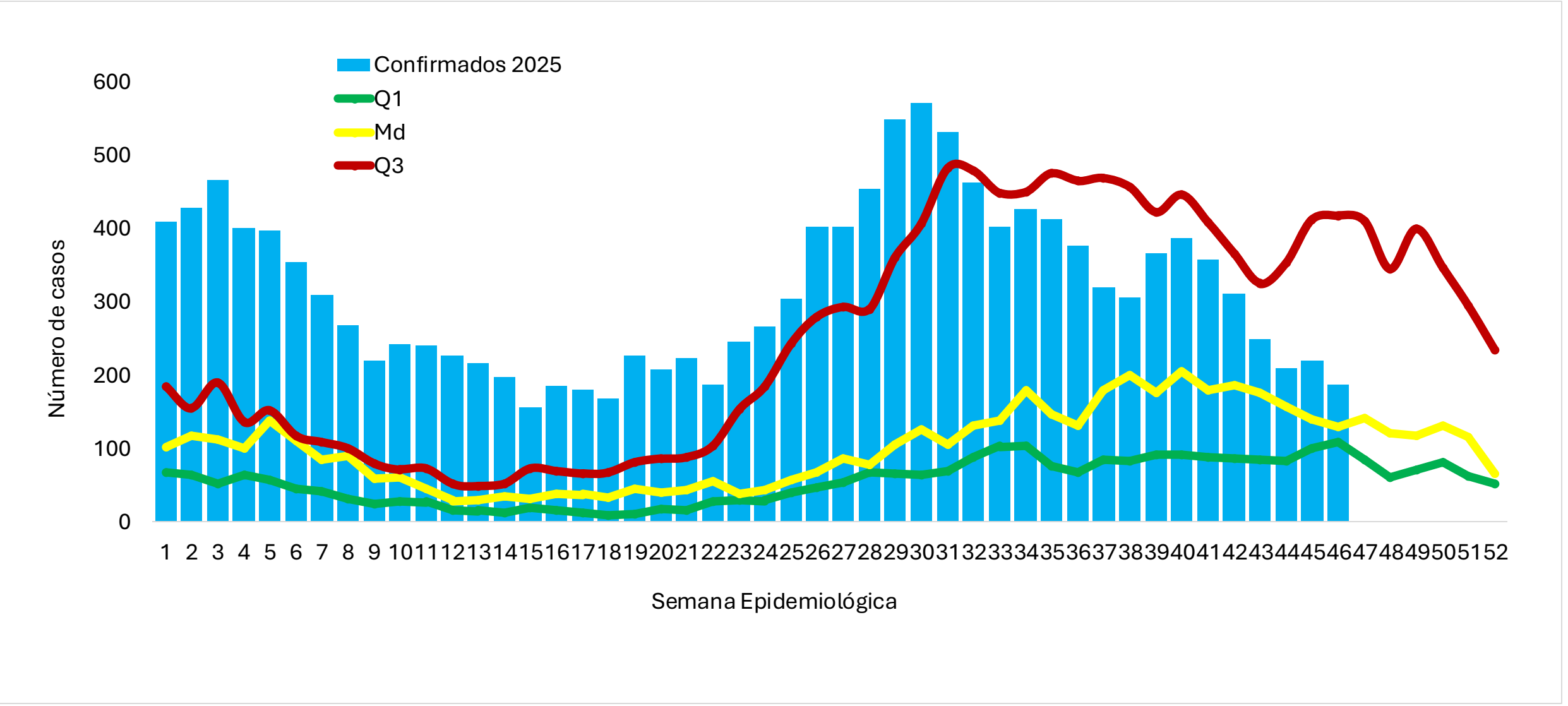
# Gráfica 4 Dengue: Mediana de casos confirmados de los últimos siete años y casos confirmados y sospechosos por semana epidemiológica. República de Panamá. Año 2023 - 2025 (p)



(p) Cifras preliminares del 2024 hasta la **SE#46**

Fuente: Ministerio de Salud – Dirección General de Salud Pública – Departamento de Epidemiología.

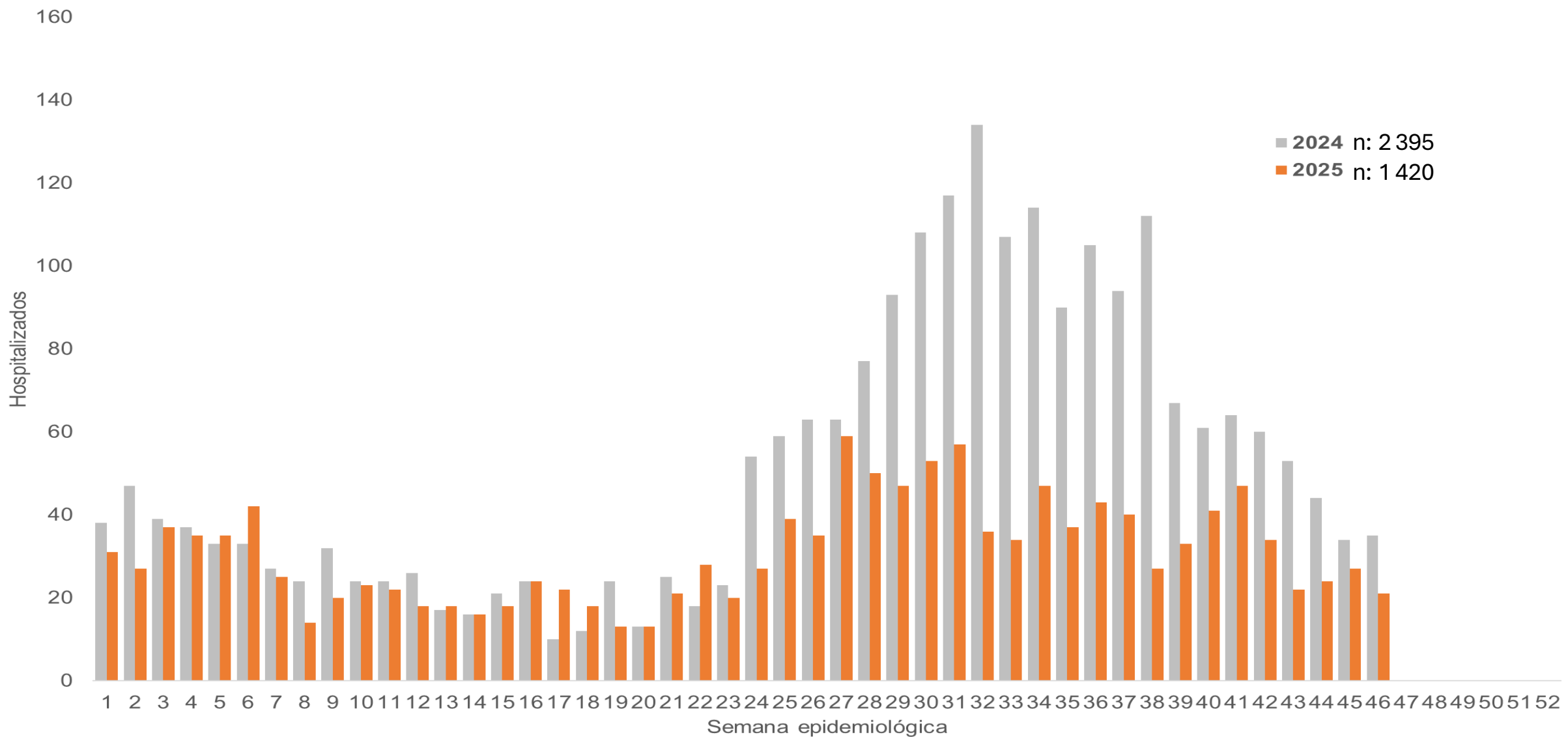
Gráfica 5. Dengue - Canal endémico de casos confirmados, 2018-2024 y casos confirmados por semana epidemiológica. República de Panamá. Año 2025, SE 1-46(p).



(p)Cifras preliminares hasta la SE#46  
Fuente: Ministerio de Salud – Dirección General de Salud Pública – Departamento de Epidemiología.

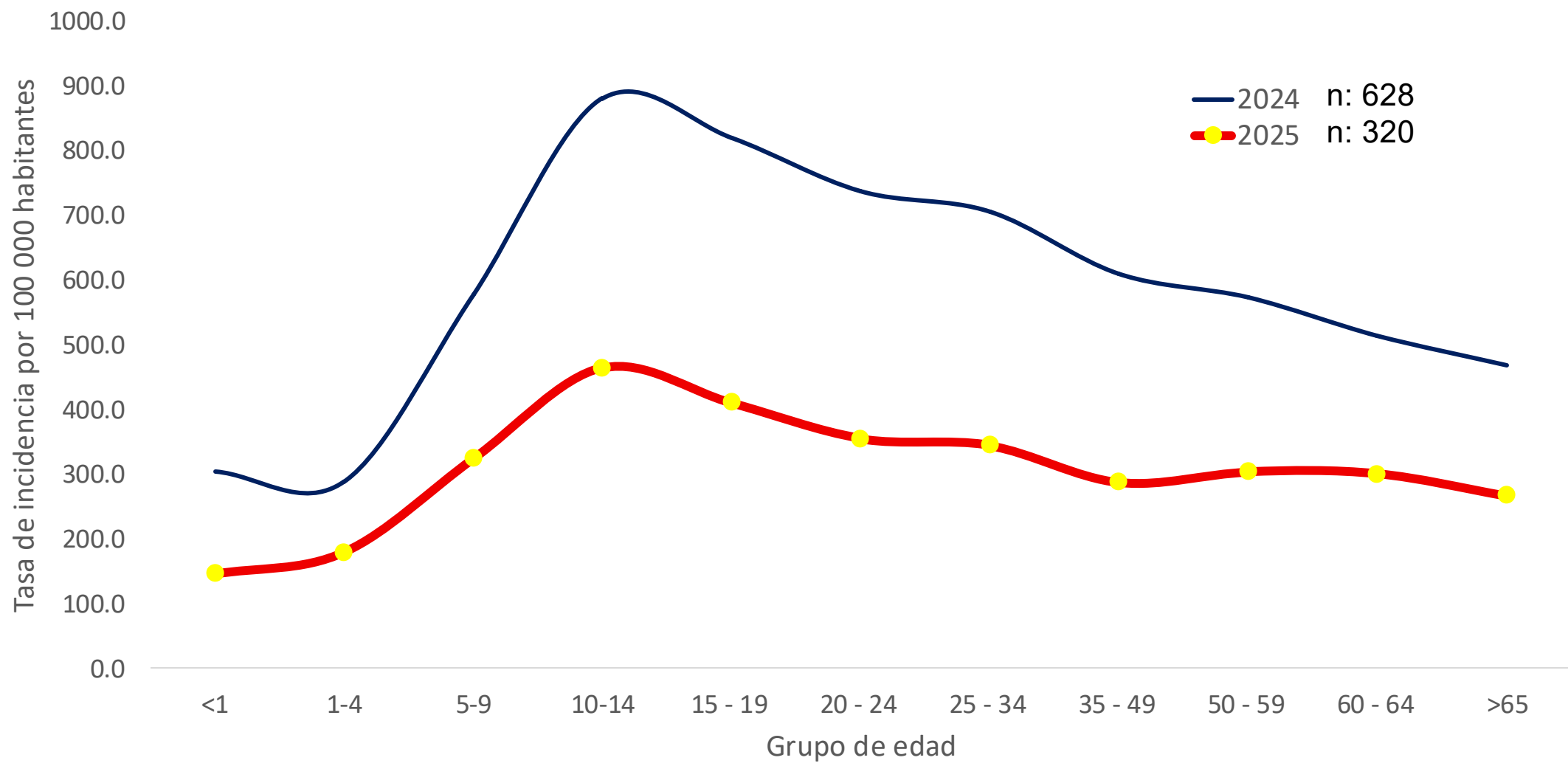


Gráfica 6. Casos hospitalizados por Dengue según semana epidemiológica.  
República de Panamá. Año 2024-2025, SE 1-46(p).



(p) Cifras preliminares hasta la SE-46  
Fuente: Ministerio de Salud – Dirección General de Salud Pública – Departamento de Epidemiología

**Gráfica 7. Tasa de incidencia de Dengue, según grupo de edad. República de Panamá.  
Años 2024-2025, SE 1-46 (p).**



Tasa por 100,000 habitantes.  
**Fuente:** Ministerio de Salud – Dirección General de Salud Pública – Departamento de Epidemiología

Tabla 3. Dengue: Casos confirmados según Región de Salud y Grupos de Edad. República de Panamá. Año 2025, SE 1-46 (p).

Región	Casos	menor 1 Años	1 - 4 Años	5 - 9 Años	10 - 14 Años	15 - 19 Años	20 - 24 Años	25 - 34 Años	35 - 49 Años	50 - 59 Años	60 - 64 Años	mayor de 65 Años	N/E
TOTAL	14612	107	525	1191	1718	1506	1288	2336	2598	1507	582	1219	35
Metropolitana	4503	32	149	355	543	454	404	690	795	494	188	392	7
San Miguelito	2555	11	68	191	310	304	227	407	441	270	106	207	13
Panamá Oeste	1560	8	69	128	172	143	114	251	300	192	53	125	5
Panamá Norte	1389	14	47	136	160	151	146	220	252	138	50	70	5
Chiriquí	857	6	27	53	108	103	81	126	128	82	36	105	2
Bocas del Toro	808	16	58	85	127	73	61	148	120	50	16	51	3
Veraguas	544	0	19	45	47	53	65	107	97	38	26	48	0
Los Santos	510	1	14	32	46	36	38	82	114	45	41	60	0
Colón	431	6	19	57	47	44	23	67	75	49	13	31	0
Panamá Este	376	3	15	31	39	29	30	67	70	43	14	35	0
Herrera	373	1	18	22	37	38	42	50	72	40	16	37	0
Darién	327	4	8	26	39	37	28	55	62	33	10	25	0
Coclé	293	1	13	22	35	30	19	50	59	26	12	26	0
C. Ngäbe Buglé	71	4	0	4	5	9	8	15	12	7	1	6	0
C.Kuna Yala	15	0	1	4	3	2	2	1	1	0	0	1	0
Extranjero	0	0	0	0	0	0	0	0	0	0	0	0	0

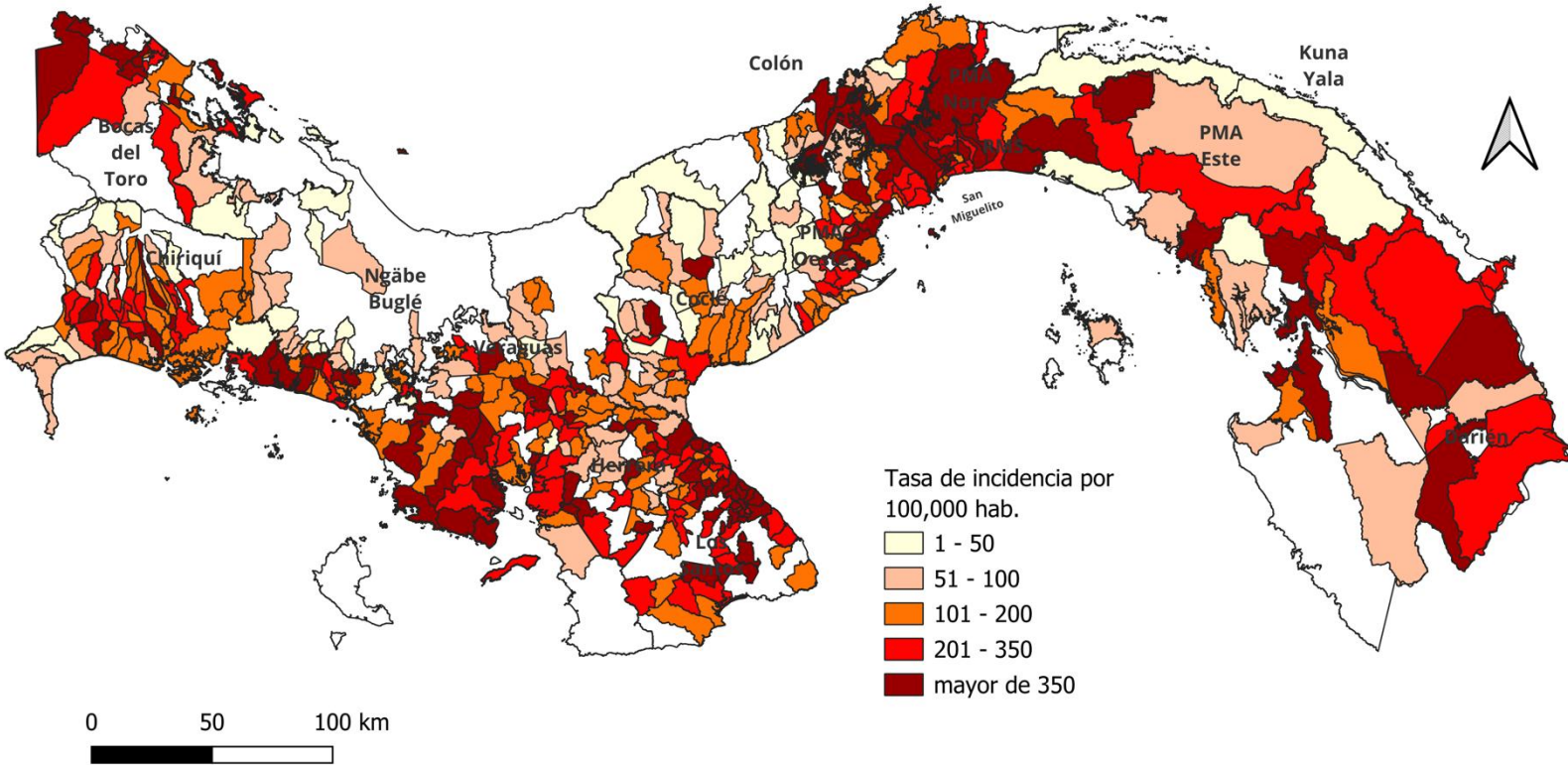
Tabla 4. Dengue: Tasa de incidencia según Región de Salud y Grupos de Edad. República de Panamá. Año 2025, SE 1-46 (p).

Región	Tasa	menor 1 Años	1 - 4 Años	5 - 9 Años	10 - 14 Años	15 - 19 Años	20 - 24 Años	25 - 34 Años	35 - 49 Años	50 - 59 Años	60 - 64 Años	mayor de 65 Años	N/E
TOTAL	319.8	146.1	179.0	323.2	464.3	410.3	354.1	344.1	287.2	302.8	300.0	266.5	0
San Miguelito	638.9	208.1	312.7	692.2	1129.9	1096.5	841.9	718.6	493.9	525.8	528.2	451.9	0
Los Santos	532.9	108.2	359.5	614.3	829.7	601.1	577.7	617.6	625.7	366.4	724.1	334.1	0
Metropolitana	496.8	295.4	329.2	616.0	943.6	739.8	635.1	521.3	388.6	413.4	409.0	364.1	0
Panamá Norte	453.8	332.0	276.1	623.1	700.6	619.2	606.6	469.6	360.3	363.0	389.5	290.3	0
Darién	429.3	244.5	119.9	321.6	523.2	526.9	401.8	413.1	548.0	634.4	438.4	401.4	0
Bocas del Toro	393.9	309.1	294.1	366.3	574.1	353.0	321.2	469.5	356.4	331.0	300.0	532.2	0
Herrera	309.7	75.1	318.1	293.3	471.9	444.5	443.9	276.1	314.1	291.2	249.3	195.7	0
Panamá Este	275.8	144.8	180.0	294.9	376.4	300.5	291.4	295.2	212.1	294.6	288.3	351.7	0
Panamá Oeste	230.6	86.6	195.5	269.4	317.8	272.3	207.9	263.1	190.5	222.3	186.0	226.0	0
Veraguas	210.6	0.0	107.6	202.7	208.1	233.5	296.6	263.3	222.4	180.1	258.4	152.6	0
Chiriquí	177.6	69.6	78.4	123.1	253.2	250.3	208.0	186.9	168.7	168.6	158.5	177.5	0
Colón	134.6	95.8	76.2	185.3	156.6	152.6	86.1	144.0	131.4	157.3	106.8	120.3	0
Coclé	105.6	23.4	72.5	95.0	152.2	133.0	83.9	109.9	118.8	96.0	104.6	86.1	0
C.Kuna Yala	28.1	0.0	16.5	59.7	52.3	38.1	37.1	11.5	17.8	0.0	0.0	21.9	0
C. Ngäbe Buglé	27.9	54.7	0.0	11.9	16.2	31.4	30.4	37.4	37.0	62.4	22.4	56.0	0.0
Extranjero	0.0	0.0	0.0	0.0	0.0	0.0	0.0	0.0	0.0	0.0	0.0	0.0	0.0

Tabla 5. Casos de Dengue confirmados acumulados por corregimientos con más casos. República de Panamá. Año 2025, SE 1-46 (p)

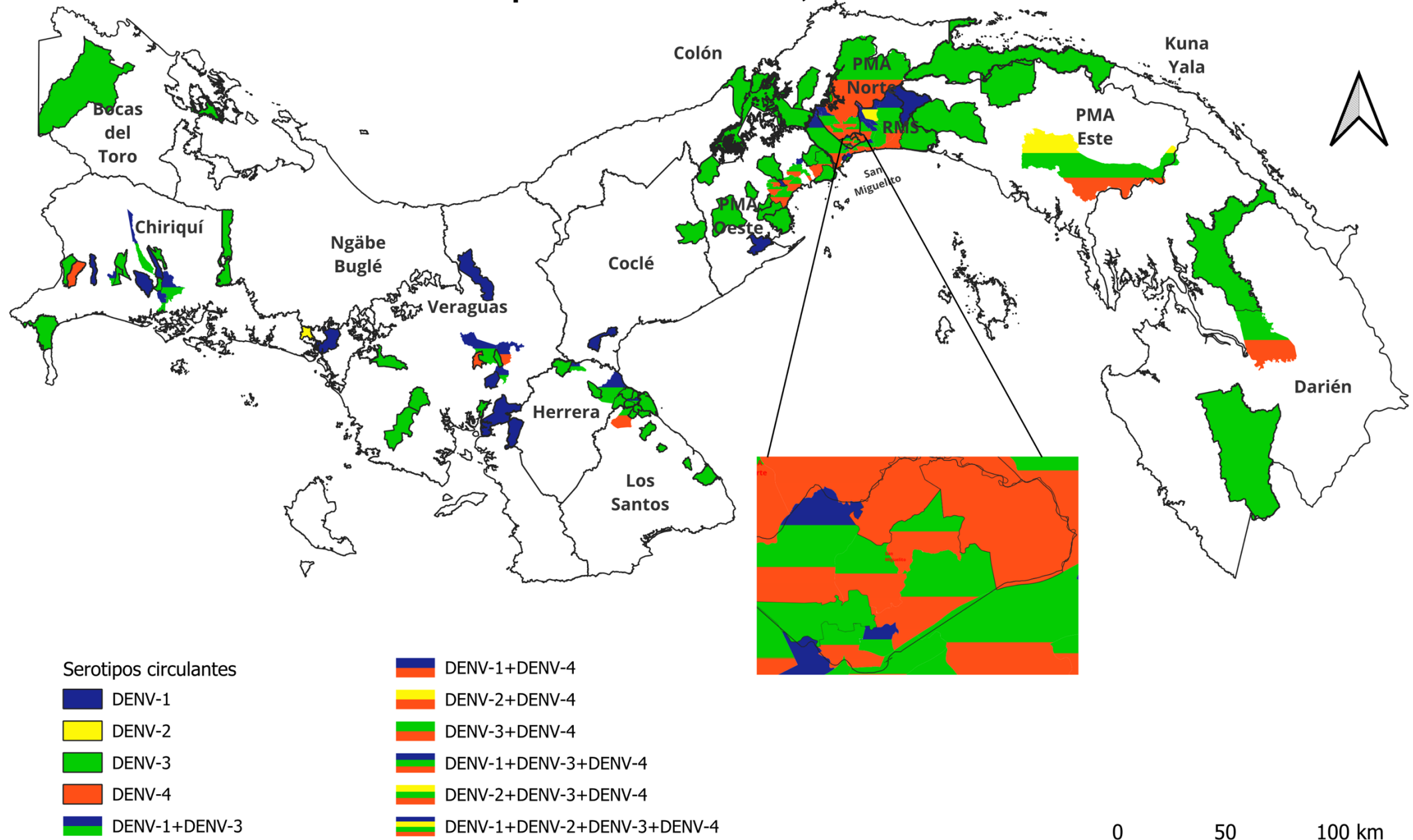
Región	Corregimientos	Total
Metropolitana	Tocúmen	1009
	24 De Diciembre	884
	Rio Abajo	267
	Parque Lefevre	144
San Miguelito	Juan Díaz	244
	Belisario Frías	598
	Belisario Porras	546
	Arnulfo A Madrid	334
	Omar Torrijos	317
	Amelia D. De Icaza	233
	José D. Espinar	165
	Mateo Iturralde	97
Panamá Norte	Ernesto Córdoba	374
	Las Cumbres	282
	Alcalde Díaz	218
	Chilibre	288
	Caimitillo	227
	Guabito	141
Bocas Del Toro	Las Tablas (LST)	81
Los Santos	Guararé	63

Mapa 1. Tasa de incidencia de Dengue, según región corregimientos, República de Panamá. Año 2025. SE 1-46



(p) Cifras preliminares hasta SE#46  
Fuente: Ministerio de Salud – Dirección General de Salud Pública – Departamento de Epidemiología

## Mapa2. Serotipos de Dengue identificados por la vigilancia virológica según corregimiento, República de Panamá, Año 2025



Fuente: Departamento Nacional de Epidemiología-DIGESA-MINSA-Virología ICGES.

# Conclusiones

1. Hasta la semana epidemiológica 46 tenemos acumulados **14 612** casos de dengue en el país, las regiones con mayor número de casos acumulados son: Metropolitana, San Miguelito, Panamá Oeste y Panamá Norte con más de mil trescientos casos cada uno, el cual representa el 68.5% de los casos (10 007/14 612), aunque se observa una disminución de casos a nivel nacional a partir de la semana epidemiológica 31.
2. La región de San Miguelito presenta la tasa de incidencia más elevada, el doble de la nacional, seguido de Los Santos.
3. La mayoría de los casos se registran en el rango de edad comprendido de 25 a 49 años, sin embargo, el grupo más afectado es el de 10 a 14 años.
4. Tenemos acumulado 99 casos graves; y un acumulado de 24 defunciones que se han registrado entre la semana 2 y 45, de las cuales son masculino 14 y 10 femenino, distribuidas en las siguientes regiones: Chiriquí (4), Bocas del Toro (4), Panamá Metro (3), Darién (2), Panamá Este (2), Coclé (2), San Miguelito (2), Los Santos, Herrera, N. Buglé, P. Oeste y Colón con una cada una; para la misma fecha del 2024 habían notificado 50 defunciones. Existe una defunción en revisión de P. Oeste.
5. Las hospitalizaciones han disminuido en comparación al año pasado, ya que tenemos 1 420 pacientes que han requerido manejo intrahospitalario este año, para la misma fecha del año pasado teníamos 2 395.
6. Los corregimientos con más casos registrados son: Tocumen seguido de 24 de Diciembre con 1009 y 884 respectivamente. Se identifican 113 (N=699) corregimientos con tasa superior a los 350 casos por 100 000 habitantes.
7. La co-circulación de los cuatro serotipos de dengue en Panamá, con predominio del serotipo DEN-3 en todas las regiones y semanas epidemiológicas que se tomaron muestras con mayor frecuencia en la provincia de Panamá; esta co-circulación aumenta la ocurrencia de casos graves y fatales.

# Recomendaciones

1. Promoción y educación masiva dirigida a lograr cambios conductuales en la población para la eliminación permanente de los criaderos inservibles del *Aedes aegypti* y al tratamiento adecuado de los criaderos útiles.
2. Actualización permanente de los trabajadores de la salud en la identificación para el abordaje o manejo adecuado de las personas con mayor riesgo de desarrollar dengue grave y el seguimiento clínico y laboratorio de los pacientes a nivel ambulatorio y hospitalario.
3. Enviar muestras en fase aguda para mantener la vigilancia virológica y genómica.
4. Fortalecer la educación comunitaria, a las personas con sospecha o confirmación de dengue y a sus cuidadores, sobre los síntomas y signos de alarma con miras a la búsqueda de atención médica oportuna.
5. Mantener activa la EGI-Dengue y las Salas de Situación, nacional y regionales, para analizar integralmente la situación, monitorear y reevaluar la estrategia para la mitigación de la epidemia.
6. Asegurar la calidad del dato mediante la actualización y verificación oportuna de casos en el sistema.
7. Fortalecer las estrategias del control del vector (operatividad).
8. Aplicación de controles legales y, los directores médicos asegurar su cumplimiento.