

MINISTERIO DE SALUD-REPÚBLICA DE PANAMÁ
DIRECCION GENERAL DE SALUD PÚBLICA
DEPARTAMENTO DE EPIDEMIOLOGÍA

Informe Epidemiológico Semanal de Dengue

Semana epidemiológica No. 1 - 44 (hasta el 1 de noviembre)

Fecha de elaboración: 12 de noviembre de 2025

Elaborado: Dra. Lizbeth Cerezo

Colaboradores: Licda. Graciliana Chiari, Licda. Felicia Murillo, Dra. Marcela Reyes, Licda. Brechla Moreno, Licda. María Chen y técnicos del Departamento de Epidemiología – Nacional y Regionales.

Revisado y corregido: Dr. Blas Armién, Dr. Pedro Contreras, Dra. Yelkis Gil Mojica



Tabla 1. Dengue: Casos confirmados según criterio de confirmación y casos sospechosos, acumulados según región de salud. República de Panamá. Año 2025, SE 1-44 (p).

Región de Salud	Acumulado confirmados	Criterios confirmación		Sospechosos
		Laboratorio	Nexo	
Total	14128	8893	5235	3394
Metropolitana	4350	3016	1334	142
San Miguelito	2503	1329	1174	651
Panamá Oeste	1506	912	594	648
Panamá Norte	1326	627	699	83
Chiriquí	836	739	97	68
Bocas del Toro	794	494	300	11
Veraguas	531	455	76	258
Los Santos	502	232	270	261
Colón	408	164	244	427
Panamá Este	349	209	140	46
Herrera	346	162	184	250
Darién	326	296	30	260
Coclé	269	186	83	260
C. Ngäbe Buglé	67	62	5	26
C.Kuna Yala	15	10	5	2
Extranjero	0	0	0	1

Definición de Nexo epidemiológico para dengue: “Todo caso sospechoso de dengue, relacionado a un caso confirmado por laboratorio en los últimos 30 días, en la localidad/barriada/sector de residencia o vinculado al área de trabajo, escuela o lugar visitado. Los 30 días se contarán a partir de la fecha de inicio de síntomas del caso confirmado por laboratorio (Guía_Abordaje_Integral_Dengue, 2014).” (p)=preliminar.

Fuente: Ministerio de Salud – Dirección General de Salud Pública – Departamento de Epidemiología

Tabla 2. Casos confirmados y tasa de incidencia de Dengue según clasificación clínica y defunciones por Dengue Grave según región de salud. República de Panamá. Año 2025, SE 1-44(p).

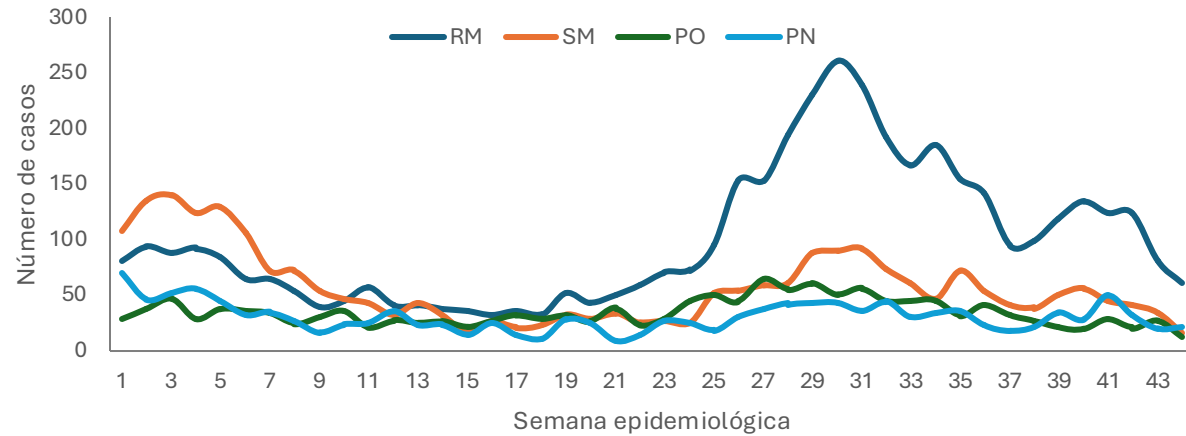
Región de Salud	Total	Clasificación clínica*			Total	Tasa de incidencia*			Defunciones
		DSSA	DCSA	DG		DSSA	DCSA	DG	
Total	14128	12529	1501	98	309.2	274.2	32.9	2.14	23
San Miguelito	2503	2320	172	11	625.9	580.1	43.0	2.8	2
Los Santos	502	478	22	2	524.6	499.5	23.0	2.1	1
Metropolitana	4350	3805	523	22	480.0	419.8	57.7	2.4	3
Panamá Norte	1326	1210	112	4	433.2	395.3	36.6	1.3	0
Darién	326	287	32	7	428.0	376.8	42.0	9.2	2
Bocas del Toro	794	693	95	6	387.1	337.9	46.3	2.9	4
Herrera	346	300	41	5	287.3	249.1	34.0	4.2	1
Panamá Este	349	298	47	4	256.0	218.6	34.5	2.9	2
Panamá Oeste	1506	1286	211	9	222.6	190.1	31.2	1.3	1
Veraguas	531	486	40	5	205.5	188.1	15.5	1.9	0
Chiriquí	836	676	145	15	173.2	140.1	30.0	3.1	4
Colón	408	379	27	2	127.4	118.4	8.4	0.6	0
Coclé	269	246	18	5	96.9	88.6	6.5	1.8	2
C.Kuna Yala	15	12	3	0	28.1	22.5	5.6	0.0	0
C. Ngäbe Buglé	67	53	13	1	26.3	20.8	5.1	0.4	1

*DSSA: Dengue sin signos de alarma (**88.7%**), DCSA: Dengue con signos de alarma (**10.6%**) y DG: Dengue grave (**0.7%**). **Tasa por 100,000 habitantes. Letalidad: **0.16%**

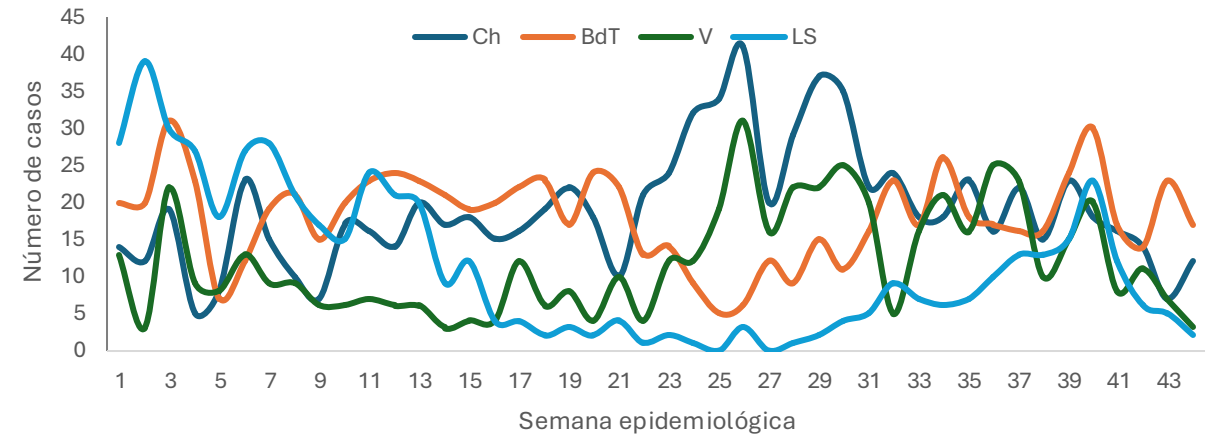
Fuente: Ministerio de Salud – Dirección General de Salud Pública – Departamento de Epidemiología.

Gráfica 1. Casos de Dengue confirmados por región de salud y semana epidemiológica. República de Panamá. Año 2025, SE 1-44 (p)

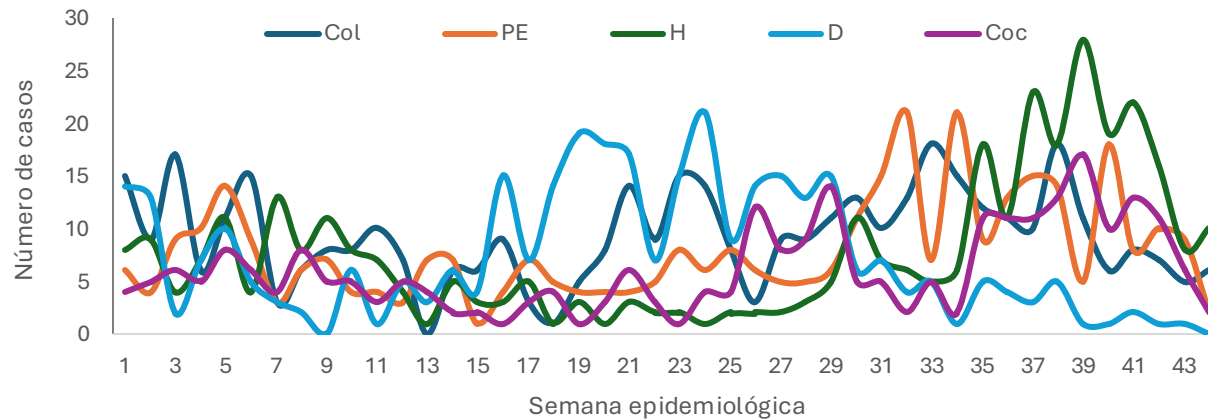
Regiones con más de 1000 casos acumulados



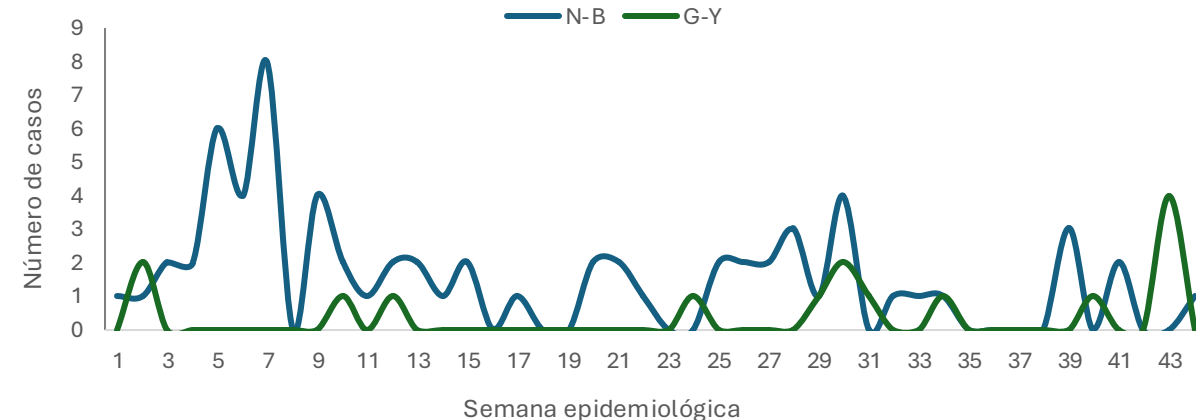
Regiones con 500 a 1000 casos acumulados



Regiones con 499 a 100 casos acumulados



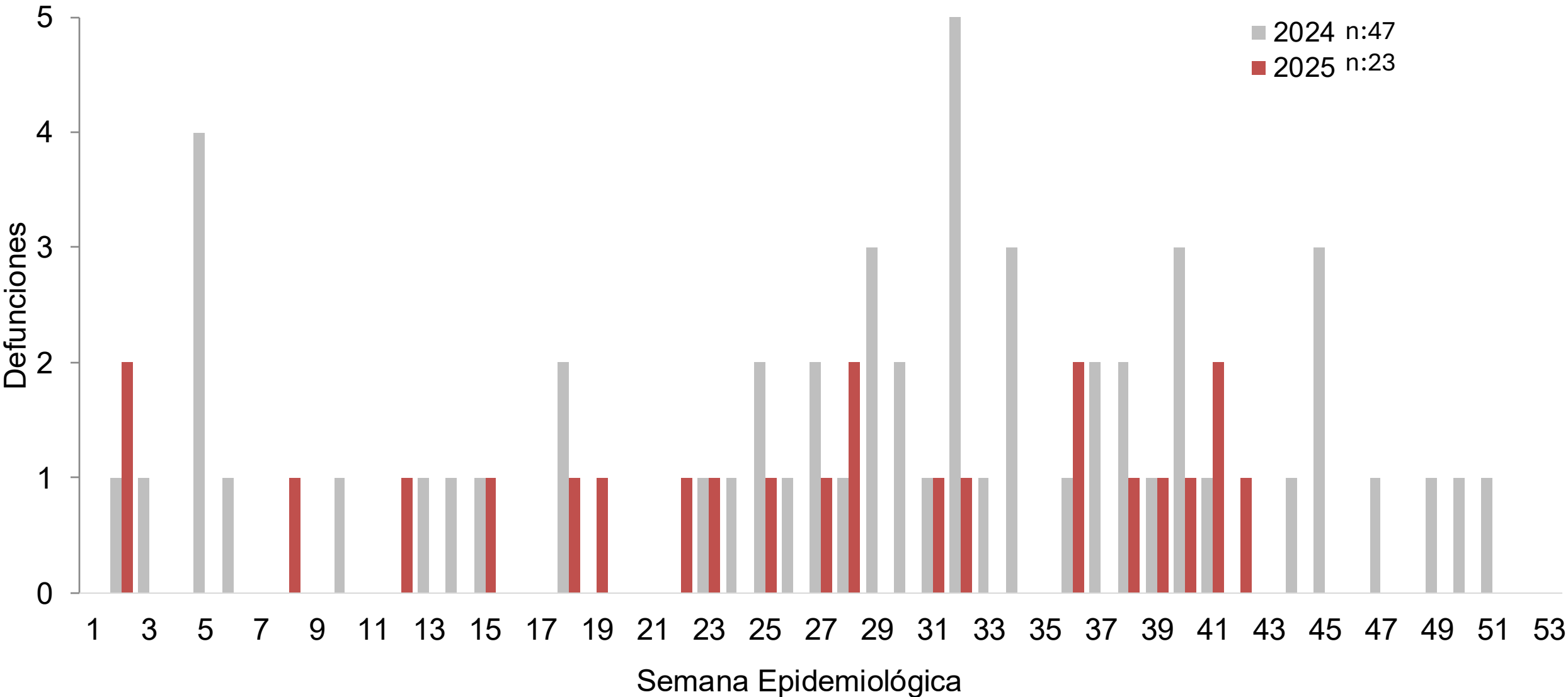
Regiones con menos 100 casos acumulados



Fuente: Ministerio de Salud – Dirección General de Salud Pública – Departamento de Epidemiología

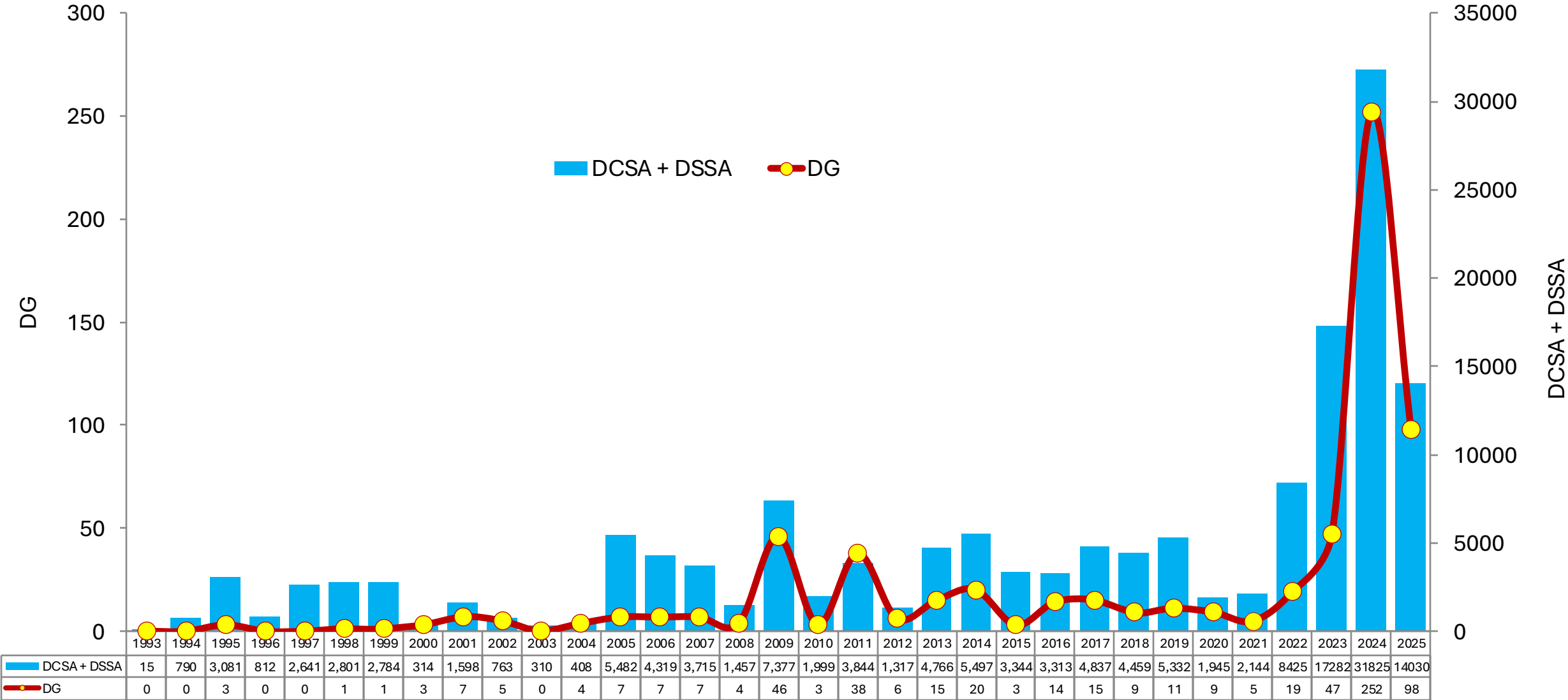
SM (San Miguelito), RM (Metropolitana), PN (Panamá Norte), PO (Panamá Oeste), LS (Los Santos), BdT (Bocas del Toro), Ch (Chiriquí), Col (Colón), V (Veraguas), H (Herrera), PE (Panamá Este), Coc (Coclé), D (Darién), N-B (Ngäbe Buglé), G-Y (Guna Yala)

**Gráfica 2. Defunciones por Dengue según semana epidemiológica en la República de Panamá.
Año 2024-2025, SE 1-44 (p).**



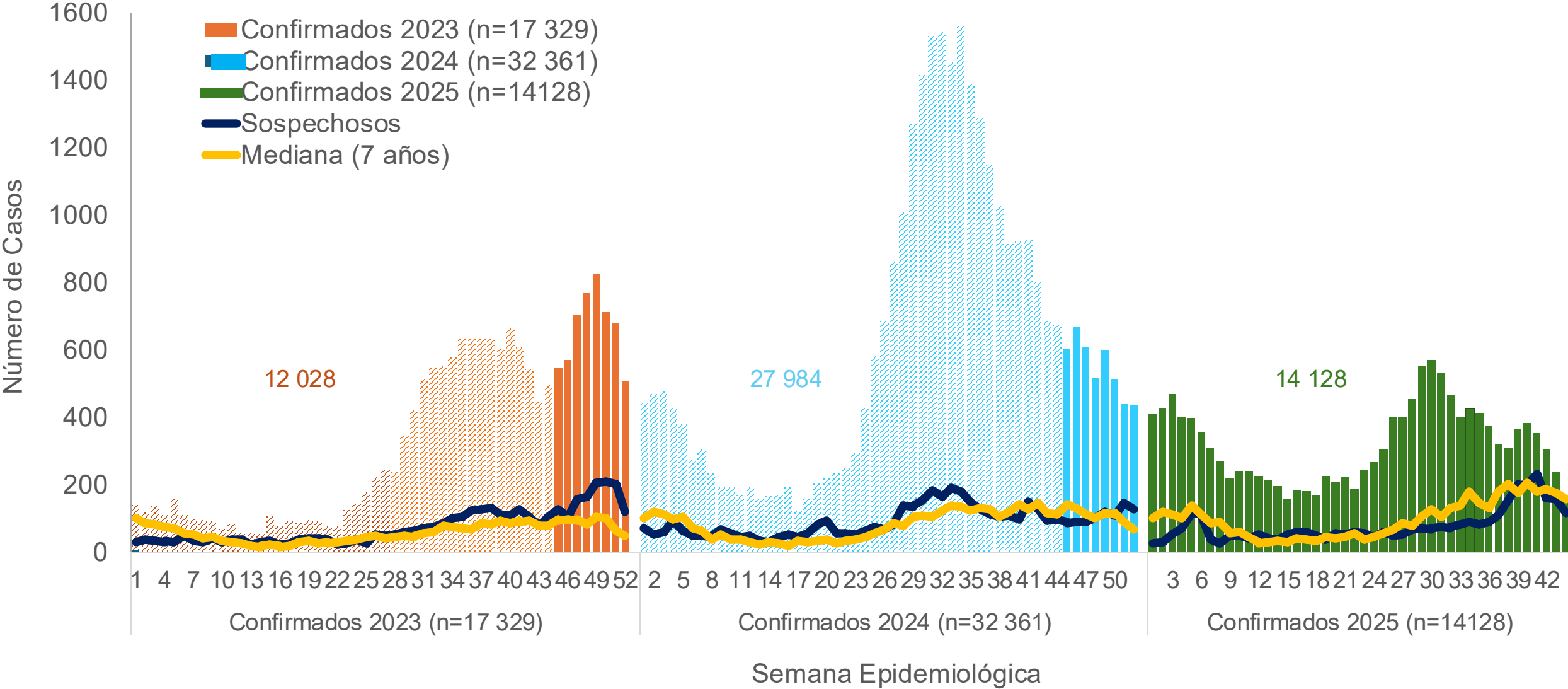
Fuente: Ministerio de Salud – Dirección General de Salud Pública – Departamento de Epidemiología.

Gráfica 3. Casos de Dengue Con Signo de Alarma + Dengue Sin Signos de Alarma y Dengue Grave. República de Panamá. Período 1993-2025 SE 1-44(p).



(p)Cifras preliminares hasta la SE#44
Fuente: Ministerio de Salud – Dirección General de Salud Pública – Departamento de Epidemiología.

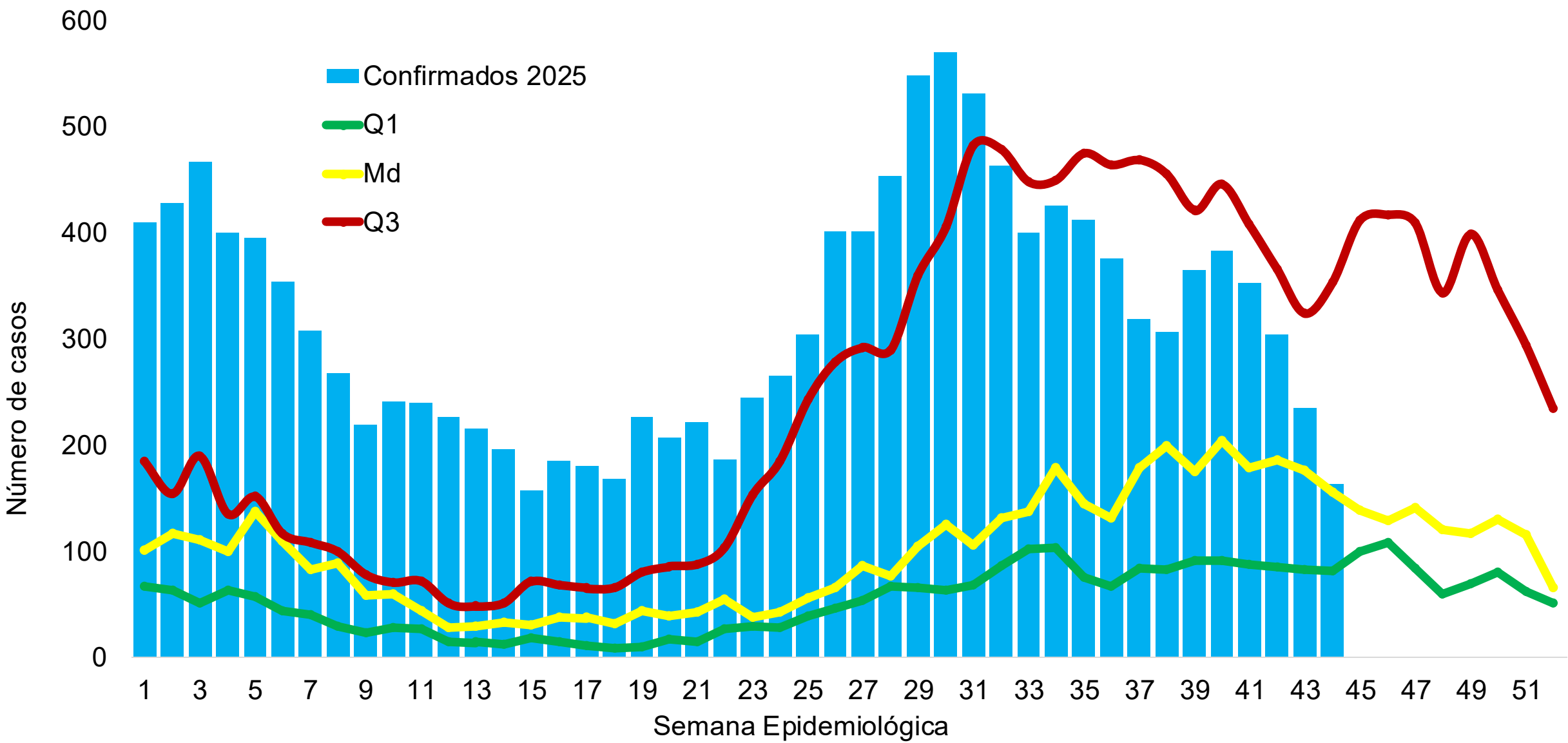
Gráfica 4 Dengue: Mediana de casos confirmados de los últimos siete años y casos confirmados y sospechosos por semana epidemiológica. República de Panamá.
Año 2023 - 2025 (p)



(p)Cifras preliminares del 2024 hasta la **SE#44**

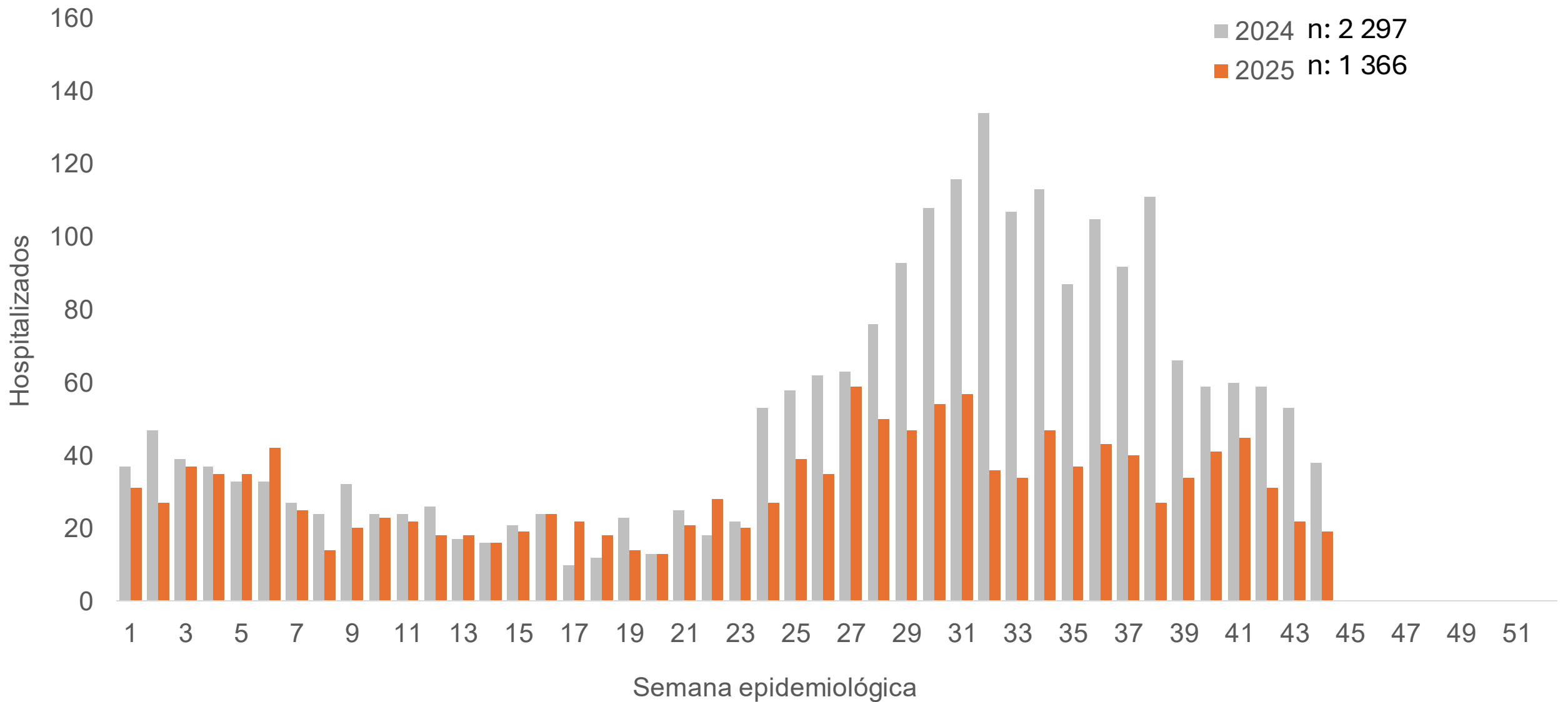
Fuente: Ministerio de Salud – Dirección General de Salud Pública – Departamento de Epidemiología.

Gráfica 5. Dengue - Canal endémico de casos confirmados, 2018-2024 y casos confirmados por semana epidemiológica. República de Panamá. Año 2025, SE 1-44(p).



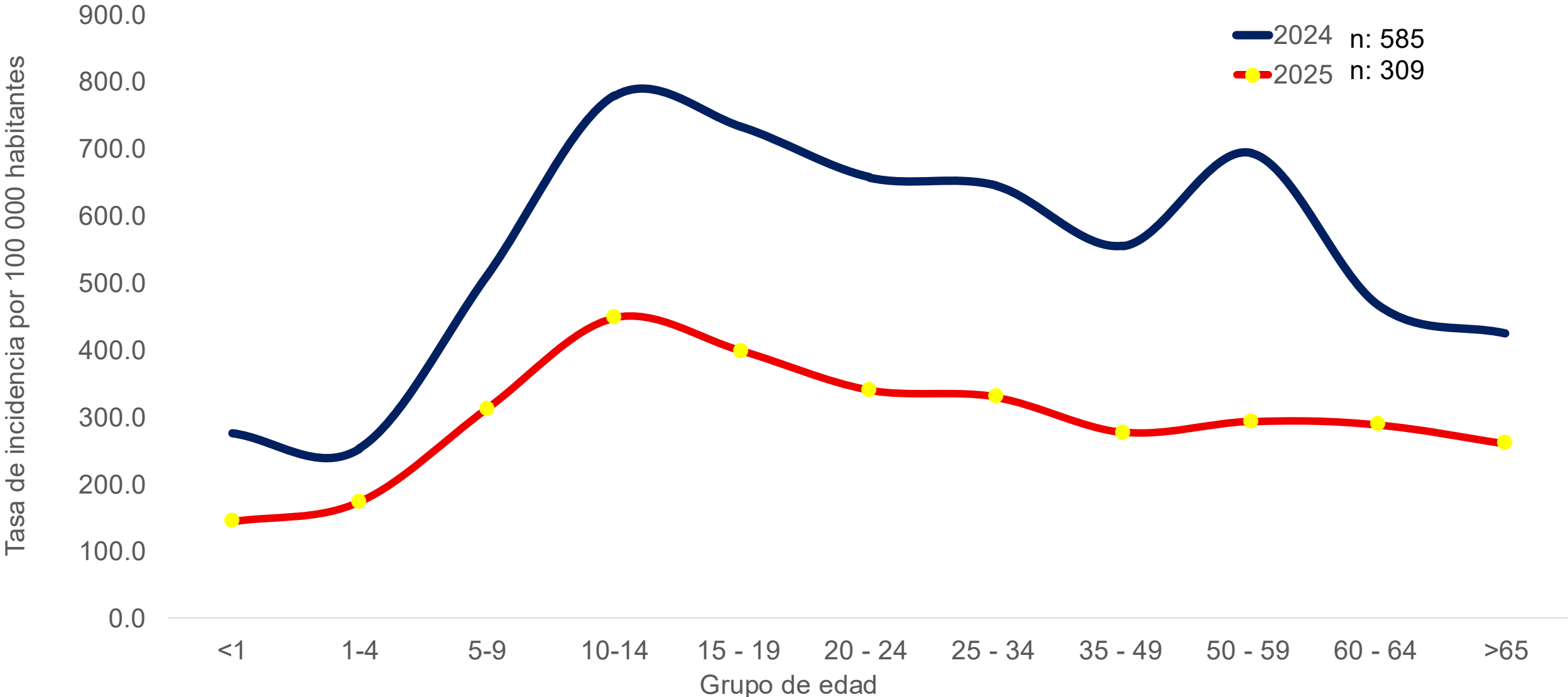
(p)Cifras preliminares hasta la SE#44
Fuente: Ministerio de Salud – Dirección General de Salud Pública – Departamento de Epidemiología.

**Gráfica 6. Casos hospitalizados por Dengue según semana epidemiológica.
República de Panamá. Año 2024-2025, SE 1-44(p).**



(p) Cifras preliminares hasta la SE-44
Fuente: Ministerio de Salud – Dirección General de Salud Pública – Departamento de Epidemiología

Gráfica 7. Tasa de incidencia de Dengue, según grupo de edad. República de Panamá.
Años 2024-2025, SE 1-44 (p).



Tasa por 100,000 habitantes.
Fuente: Ministerio de Salud – Dirección General de Salud Pública – Departamento de Epidemiología

Tabla 3. Dengue: Casos confirmados según Región de Salud y Grupos de Edad. República de Panamá. Año 2025, SE 1-44 (p).

Región / Casos Confirmados	Casos	< 1 Año	1 - 4 Años	5 - 9 Años	10 - 14 Años	15 - 19 Años	20 - 24 Años	25 - 34 Años	35 - 49 Años	50 - 59 Años	60 - 64 Años	> 65 Años
TOTAL	14128	106	509	1151	1660	1462	1239	2245	2507	1459	561	1194
Metropolitana	4350	32	147	340	519	439	391	659	774	478	177	387
San Miguelito	2503	11	67	189	304	299	219	400	427	266	105	203
Panamá Oeste	1506	8	65	125	167	142	108	241	288	183	50	124
Panamá Norte	1326	14	44	125	153	147	139	210	241	136	46	66
Chiriquí	836	6	27	52	106	98	79	124	124	79	36	103
Bocas del Toro	794	16	58	83	125	70	59	146	118	50	16	50
Veraguas	531	0	19	45	45	51	64	106	93	38	25	45
Los Santos	502	1	14	32	44	37	37	78	114	43	42	60
Colón	408	5	17	53	46	41	21	62	73	46	13	31
Panamá Este	349	3	14	29	36	27	28	62	63	40	13	34
Herrera	346	1	16	22	35	34	41	46	66	36	15	34
Darién	326	4	8	26	39	36	28	55	62	33	10	25
Coclé	269	1	12	22	34	30	15	42	53	23	12	25
C. Ngäbe Buglé	67	4	0	4	4	9	8	13	10	8	1	6
C.Kuna Yala	15	0	1	4	3	2	2	1	1	0	0	1

Tabla 4. Dengue: Tasa de incidencia según Región de Salud y Grupos de Edad. República de Panamá. Año 2025, SE 1-44 (p).

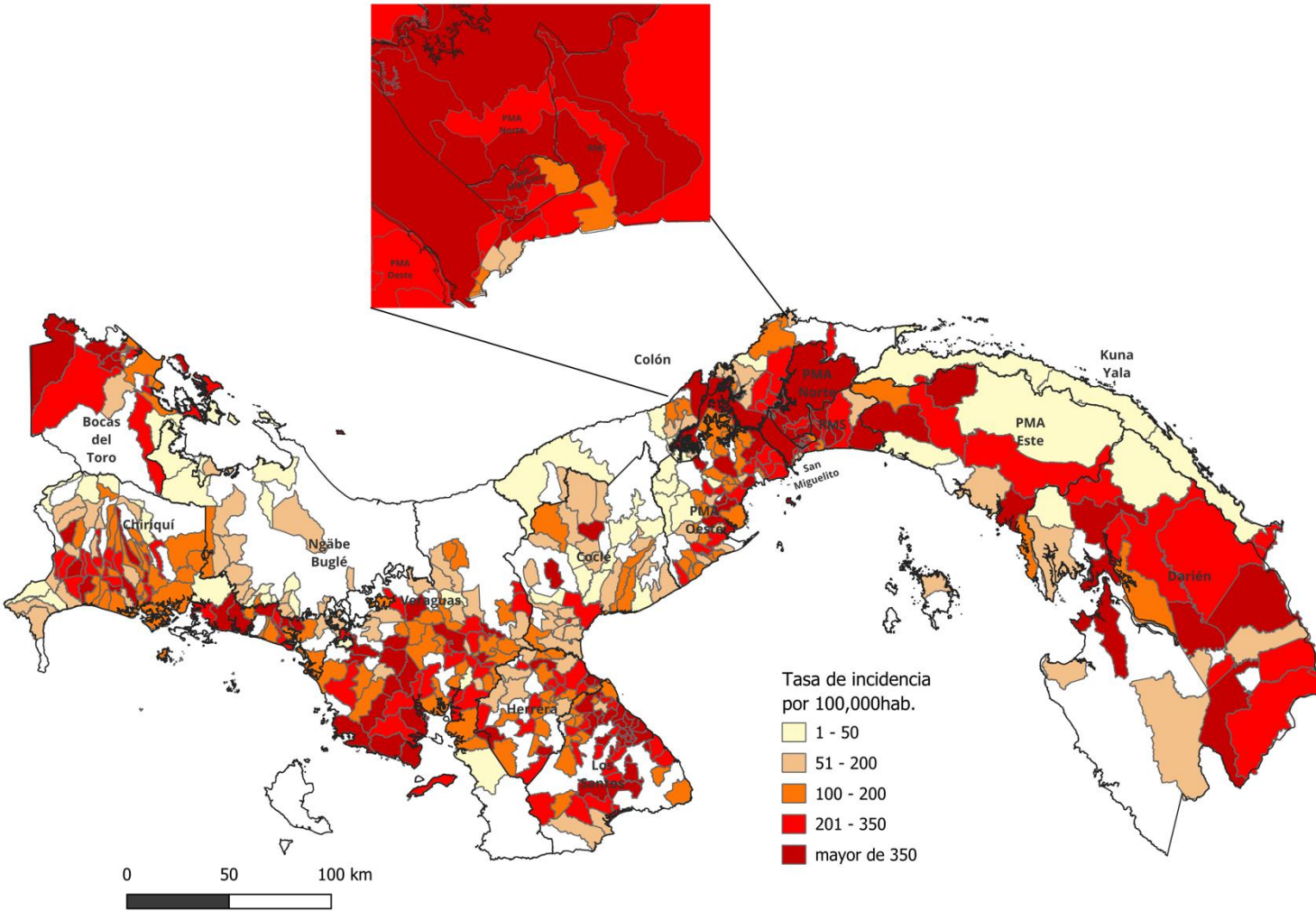
Región/tasa	Tasa	menor 1 Años	1 - 4 Años	5 - 9 Años	10 - 14 Años	15 - 19 Años	20 - 24 Años	25 - 34 Años	35 - 49 Años	50 - 59 Años	60 - 64 Años	mayor de 65 Años
TOTAL	309.2	144.7	173.6	312.3	448.6	398.3	340.6	330.5	277.1	293.1	289.1	261.0
San Miguelito	625.9	208.1	308.1	684.9	1108.0	1078.5	812.2	706.3	478.2	518.0	523.2	443.1
Los Santos	524.6	108.2	359.5	614.3	793.7	617.8	562.5	580.4	625.7	350.2	741.8	334.1
Metropolitana	480.0	295.4	324.8	590.0	901.9	715.3	614.6	497.9	378.3	400.0	385.1	359.5
Darién	433.2	332.0	258.5	572.7	670.0	602.8	577.6	448.2	344.6	357.8	358.3	273.7
Panamá Norte	428.0	244.5	119.9	321.6	523.2	512.7	401.8	413.1	548.0	634.4	438.4	401.4
Bocas del Toro	387.1	309.1	294.1	357.7	565.0	338.5	310.6	463.1	350.5	331.0	300.0	521.8
Herrera	287.3	75.1	282.7	293.3	446.4	397.8	433.3	254.0	287.9	262.0	233.8	179.8
Panamá Este	256.0	144.8	168.0	275.8	347.5	279.8	272.0	273.2	190.8	274.0	267.7	341.7
Panamá Oeste	222.6	86.6	184.2	263.1	308.6	270.4	197.0	252.7	182.9	211.9	175.5	224.2
Veraguas	205.5	0.0	107.6	202.7	199.2	224.7	292.1	260.8	213.3	180.1	248.5	143.1
Chiriquí	173.2	69.6	78.4	120.8	248.5	238.1	202.8	183.9	163.4	162.5	158.5	174.1
Colón	127.4	79.8	68.2	172.3	153.3	142.2	78.6	133.3	127.9	147.6	106.8	120.3
Coclé	96.9	23.4	66.9	95.0	147.8	133.0	66.2	92.3	106.7	85.0	104.6	82.7
C.Kuna Yala	28.1	0.0	16.5	59.7	52.3	38.1	37.1	11.5	17.8	0.0	0.0	21.9
C. Ngäbe Buglé	26.3	54.7	0.0	11.9	13.0	31.4	30.4	32.4	30.8	71.3	22.4	56.0

Tabla 5. Casos de Dengue confirmados acumulados por corregimientos con más casos. República de Panamá. Año 2025, SE 1-44 (p)

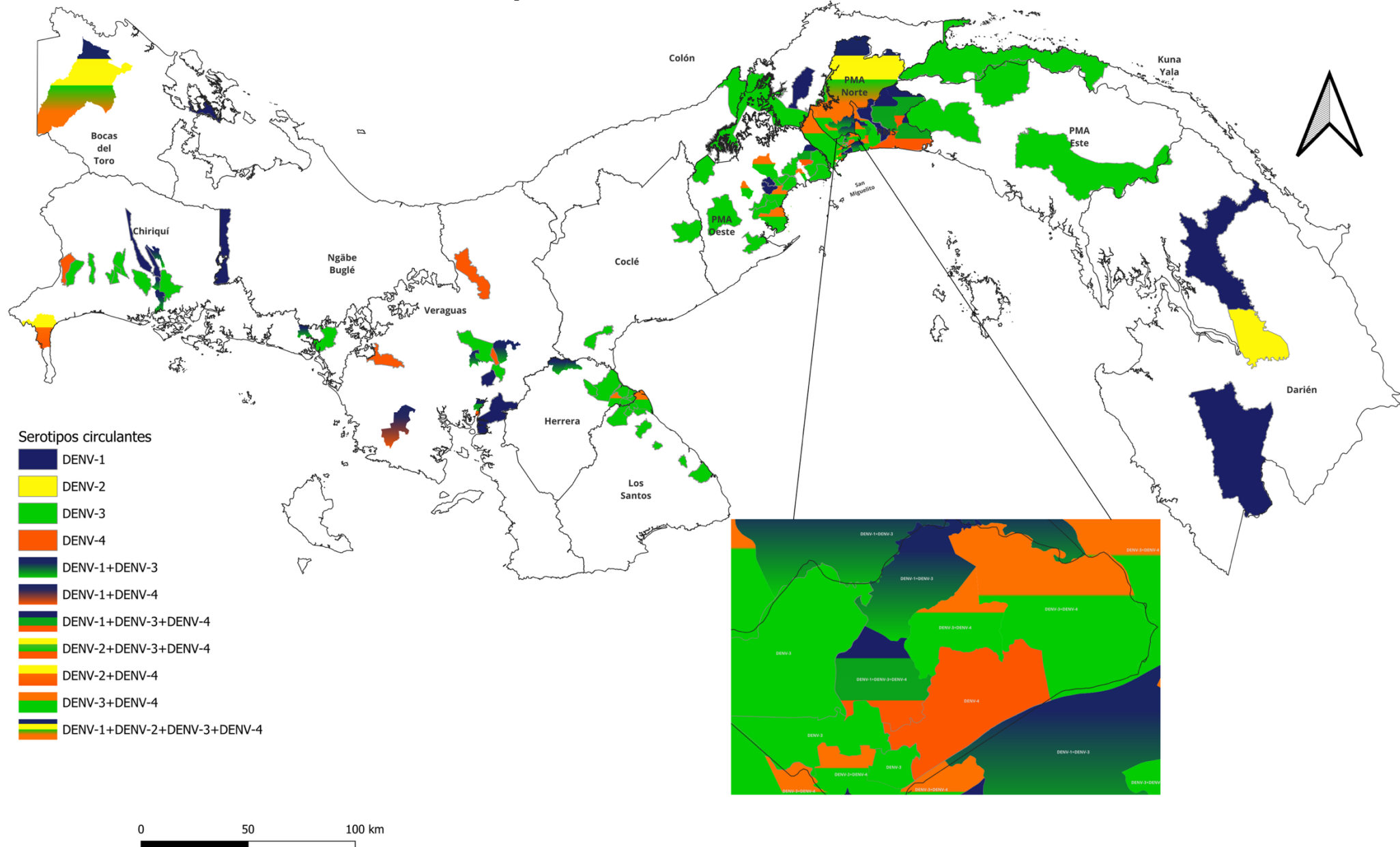
Región	Corregimientos	Total Acumulado SE 43	Total Acumulado SE 44
Metropolitana	Tocumen	980	990
	24 De Diciembre	830	853
	Pedregal	510	513
	Rio Abajo	254	260
	Las Garzas	252	262
	Juan Díaz	232	238
	Ancón	226	231
	Mañanitas	194	202
San Miguelito	Belisario Frías	572	592
	Belisario Porras	533	536
	Arnulfo A. Madrid	316	328
	Omar Torrijos	309	313
	Amelia D. De Icaza	215	221
Panamá Norte	Ernesto Córdoba Campos	349	360
	Las Cumbres	273	276
	Chilibre	255	266
	Alcalde Díaz	204	210
	Caimitillo	212	214
Bocas Del Toro	Las Tablas	257	266
Panamá Oeste	Arraiján	191	194

(p) Cifras preliminares hasta SE#44
Fuente: Ministerio de Salud – Dirección General de Salud Pública – Departamento de Epidemiología

Mapa 1. Tasa de incidencia de Dengue, según región corregimientos, República de Panamá. Año 2025. SE 1-44 (p)



Mapa2. Serotipos de Dengue identificados por la vigilancia virológica según corregimiento, República de Panamá, Año 2025



Fuente: Departamento Nacional de Epidemiología-DIGESA-MINSA-Virología ICGES.

Conclusiones

1. Hasta la semana epidemiológica 43 tenemos acumulados **14 128** casos de dengue en el país, las regiones con mayor número de casos acumulados son: Metropolitana, San Miguelito, Panamá Oeste y Panamá Norte con más de mil trescientos casos cada uno, el cual representa el 68.5% de los casos (9 685/14 128), aunque se observa una disminución de casos a nivel nacional a partir de la semana epidemiológica 31.
2. La región de San Miguelito presenta la tasa de incidencia más elevada, el doble de la nacional, seguido de Los Santos.
3. El 34% de los casos se registran en el rango de edad comprendido de 25 a 49 años y el grupo más afectado es el de 10 a 14 años.
4. Tenemos acumulado 98 casos graves; tenemos acumulado de 23 defunciones que se han registrado entre la semana 2 y 42, masculino 13 y 10 femenino, distribuidos en las siguientes regiones: Chiriquí (4), Bocas del Toro (4), Panamá Metro (3), Darién (2), Panamá Este (2), Coclé (2), San Miguelito (2), Los Santos, Herrera, N. Buglé y P. Oeste con una cada una; para la misma fecha del 2024 había 46 defunciones. Existe una defunción en revisión de P. Oeste.
5. Las hospitalizaciones han disminuido en comparación al año pasado, ya que tenemos 1 366 pacientes que han requerido manejo intrahospitalario este año, para la misma fecha del año pasado teníamos 2 297.
6. Los corregimientos con más casos registrados son: Tocumen seguido de 24 de Diciembre con 990 y 853 respectivamente. Se identifican 108 (N=699) corregimientos con tasa superior a los 350 casos por 100 000 habitantes.
7. La co-circulación de los cuatro serotipos de dengue en Panamá, con predominio del serotipo DEN-3 en todas las regiones y semanas epidemiológicas que se tomaron muestras con mayor frecuencia en la provincia de Panamá; esta co-circulación aumenta la ocurrencia de casos graves y fatales.

Recomendaciones

1. Promoción y educación masiva dirigida a lograr cambios conductuales en la población para la eliminación permanente de los criaderos inservibles del *Aedes aegypti* y al tratamiento adecuado de los criaderos útiles.
2. Actualización permanente de los trabajadores de la salud en la identificación para el abordaje o manejo adecuado de las personas con mayor riesgo de desarrollar dengue grave y el seguimiento clínico y laboratorio de los pacientes a nivel ambulatorio y hospitalario.
3. Enviar muestras en fase aguda para mantener la vigilancia virológica y genómica.
4. Fortalecer la educación comunitaria, a las personas con sospecha o confirmación de dengue y a sus cuidadores, sobre los síntomas y signos de alarma con miras a la búsqueda de atención médica oportuna.
5. Mantener activa la EGI-Dengue y las Salas de Situación, nacional y regionales, para analizar integralmente la situación, monitorear y reevaluar la estrategia para la mitigación de la epidemia.
6. Asegurar la calidad del dato mediante la actualización y verificación oportuna de casos en el sistema.
7. Fortalecer las estrategias del control del vector (operatividad).
8. Aplicación de controles legales y, los directores médicos asegurar su cumplimiento.