

MINISTERIO DE SALUD-REPÚBLICA DE PANAMÁ  
DIRECCION GENERAL DE SALUD PÚBLICA  
DEPARTAMENTO DE EPIDEMIOLOGÍA

## Informe Epidemiológico Semanal de Dengue

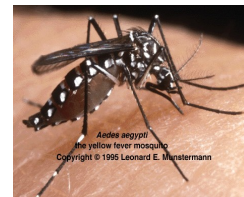
**Semana epidemiológica No. 16** (hasta el 25 de abril)

**Fecha de elaboración:** 30 de abril de 2026

**Elaborado:** Dra. Lizbeth Cerezo

**Colaboradores:** Licda. Felicia Murillo y técnicos del Departamento de Epidemiología – Nacional y Regionales.

**Revisado y corregido:** Dr. Pablo González, Dra. Yelkys Gill, Dr. Pedro Contreras



**Tabla 1. Dengue: Casos confirmados según criterio de confirmación y casos sospechosos, acumulados según región de salud. República de Panamá. Año 2026, SE 1- 16 (p).**

Región de Salud	Acumulado	Criterios		Sospechosos
		Laboratorio	Nexo	
<b>Total</b>	<b>2256</b>	<b>1486</b>	<b>770</b>	<b>769</b>
Metropolitana	589	407	182	79
Colón	379	242	137	130
Bocas del Toro	225	185	40	13
San Miguelito	217	114	103	88
Panamá Oeste	201	115	86	138
Panamá Este	177	74	103	17
Herrera	111	74	37	86
Panamá Norte	105	68	37	40
Chiriquí	93	82	11	13
Los Santos	48	36	12	31
Veraguas	34	31	3	33
C.Kuna Yala	32	25	7	1
Coclé	24	19	5	29
Darién	13	6	7	69
C. Ngäbe Buglé	8	8	0	2

Definición de Nexo epidemiológico para dengue: “Todo caso sospechoso de dengue, relacionado a un caso confirmado por laboratorio en los últimos 30 días, en la localidad/barriada/sector de residencia o vinculado al área de trabajo, escuela o lugar visitado. Los 30 días se contarán a partir de la fecha de inicio de síntomas del caso confirmado por laboratorio (Guía\_Abordaje\_Integral\_Dengue, 2014).”

[https://www.minsa.gob.pa/sites/default/files/publicacion-general/guias\\_para\\_el\\_abordaje\\_integral\\_del\\_dengue\\_0\\_1\\_1.pdf](https://www.minsa.gob.pa/sites/default/files/publicacion-general/guias_para_el_abordaje_integral_del_dengue_0_1_1.pdf)

(p)=preliminar.

Fuente: Ministerio de Salud – Dirección General de Salud Pública – Departamento de Epidemiología

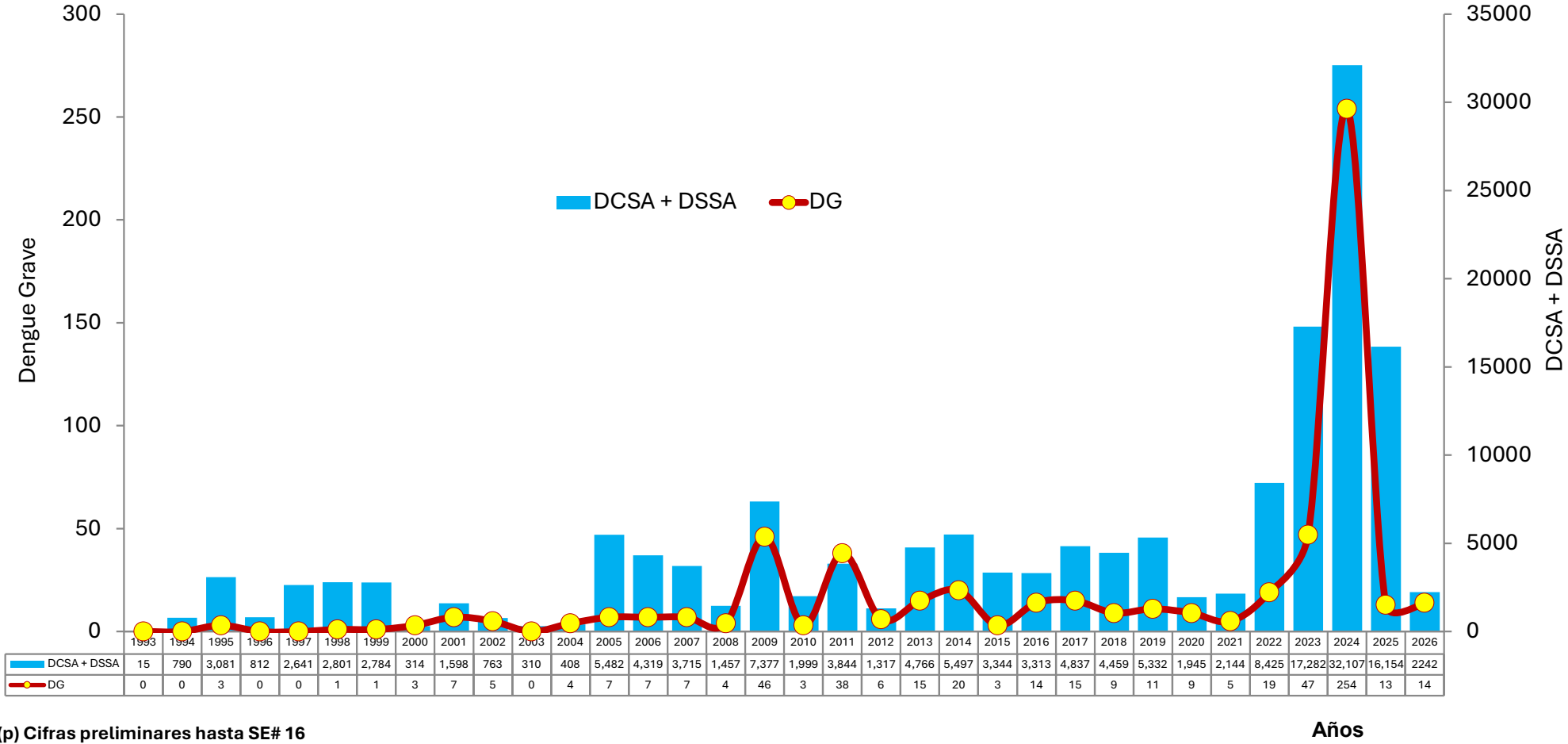
**Tabla 2. Casos confirmados y tasa de incidencia de Dengue según clasificación clínica y defunciones por Dengue Grave según región de salud. República de Panamá. Año 2026, SE 1- 16 (p).**

Región de Salud	Total	Clasificación clínica*			Total	Tasa de incidencia*			Defunciones
		DSSA	DCSA	DG		TASA DSSA	TASA DCSA	TASA DG	
<b>Total</b>	<b>2256</b>	<b>1976</b>	<b>266</b>	<b>14</b>	<b>47.8</b>	<b>41.9</b>	<b>5.6</b>	<b>0.3</b>	<b>7</b>
Panamá Este	177	169	8	0	127.9	122.1	5.8	0.0	0
Colón	379	339	38	2	112.4	100.5	11.3	0.6	1
Bocas del Toro	225	182	40	3	107.0	86.6	19.0	1.4	3
Herrera	111	101	10	0	91.9	83.7	8.3	0.0	0
Metropolitana	589	509	78	2	64.4	55.7	8.5	0.2	0
C.Kuna Yala	32	31	1	0	55.6	53.9	1.7	0.0	0
San Miguelito	217	192	21	4	54.4	48.2	5.3	1.0	0
Los Santos	48	43	3	2	49.8	44.6	3.1	2.1	2
Panamá Norte	105	96	9	0	37.2	34.0	3.2	0.0	0
Panamá Oeste	201	166	34	1	28.0	23.2	4.7	0.1	0
Chiriquí	93	78	15	0	19.4	16.3	3.1	0.0	0
Darién	13	12	1	0	16.8	15.5	1.3	0.0	0
Veraguas	34	32	2	0	12.7	12.0	0.7	0.0	0
Coclé	24	19	5	0	7.0	5.5	1.4	0.0	1
C. Ngäbe Buglé	8	7	1	0	2.9	2.5	0.4	0.0	0

\*DSSA: Dengue sin signos de alarma (87.6 %), DCSA: Dengue con signos de alarma (11.8 %) y DG: Dengue grave (0.6 %). \*\*Tasa por 100,000 habitantes. y Letalidad: 0.3 %

Fuente: Ministerio de Salud – Dirección General de Salud Pública – Departamento de Epidemiología.

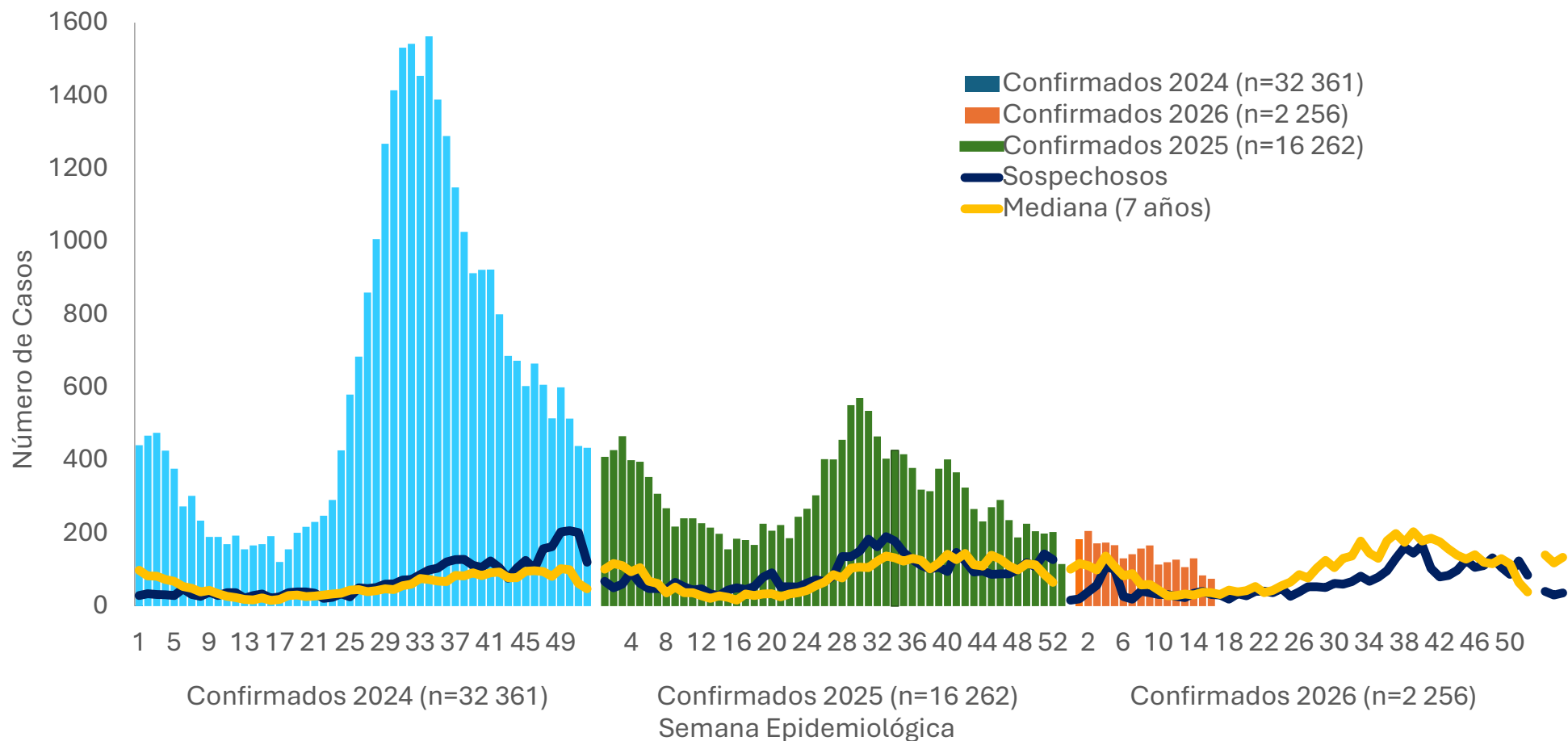
**Gráfica 1. Casos de dengue con signo de alarma (DCSA) + dengue sin signos de alarma (DSSA) y dengue grave (DG). República de Panamá. Período 1993-2026(p)**



(p) Cifras preliminares hasta SE# 16

Fuente: Ministerio de Salud - Dirección General de Salud Pública \_ Departamento de Epidemiología.

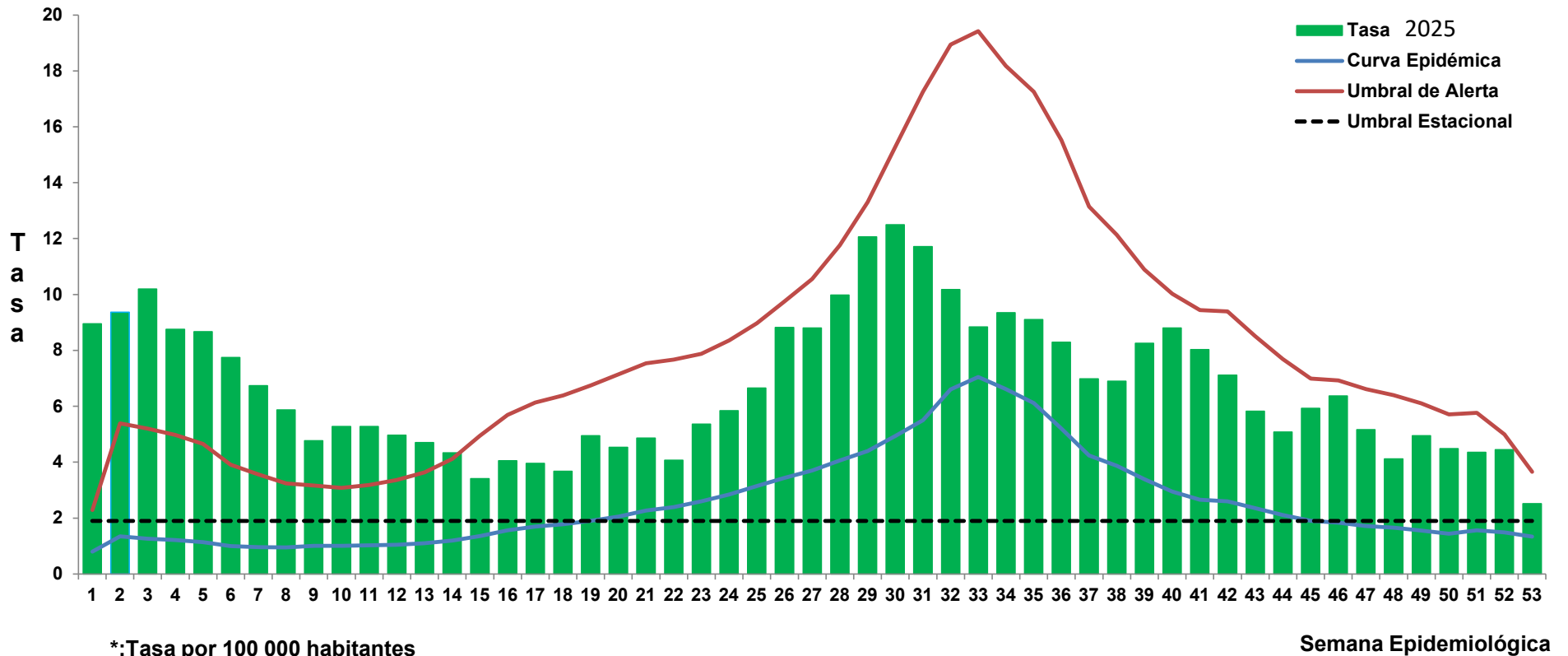
**Gráfica 2. Dengue: Mediana de casos confirmados de los últimos siete años y casos confirmados y sospechosos por semana epidemiológica. República de Panamá. Año 2024 - 2026 (p)**



(p) Cifras preliminares del 2024 hasta la SE#16

Fuente: Ministerio de Salud – Dirección General de Salud Pública – Departamento de Epidemiología.

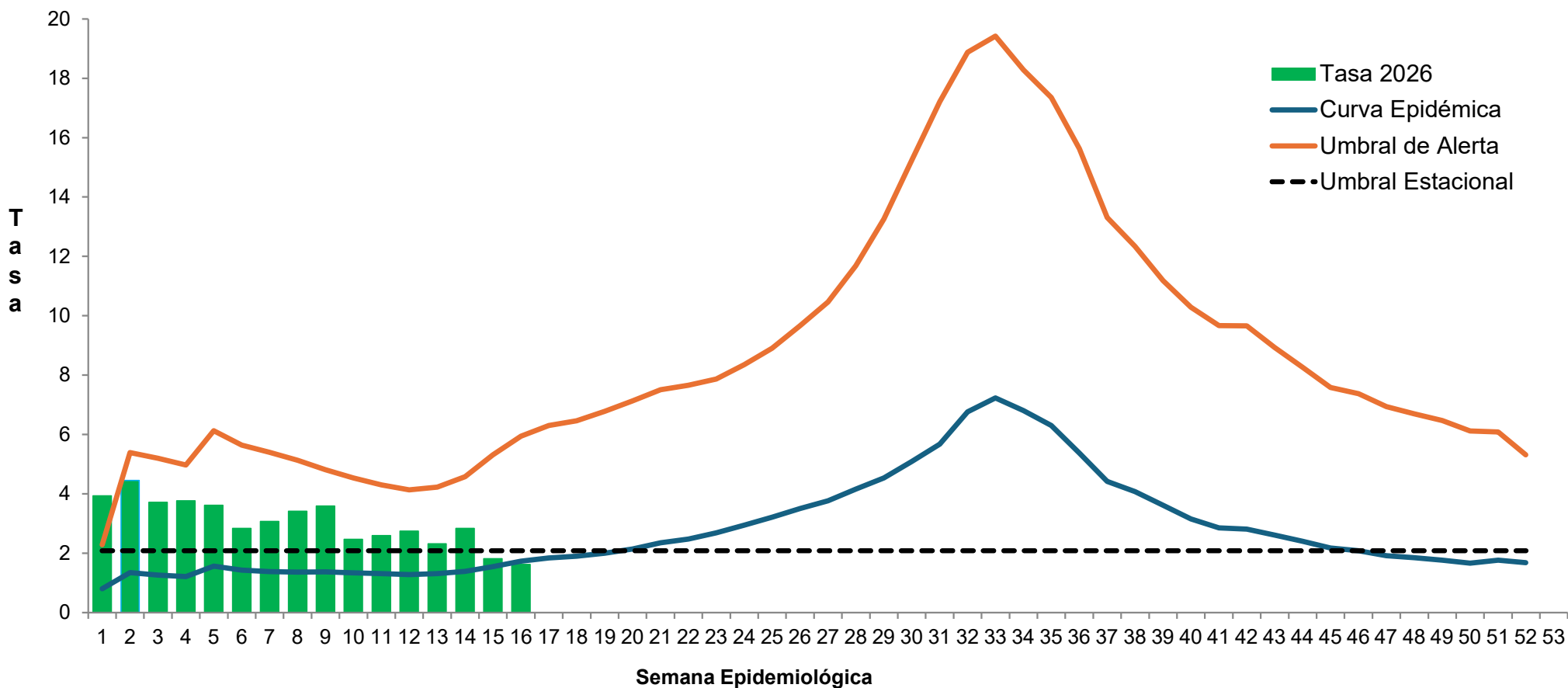
**Gráfica 3. Dengue: Tasa\* de Incidencia, Curva Epidémica Promedio, Umbral de Alerta y Umbral Estacional según semana y año. Período 1997 -2024. República de Panamá. 2025/p.**



\*:Tasa por 100 000 habitantes  
 /p: datos hasta semana # 53 año 2025  
 Fuente: Departamento de Epidemiología

Semana Epidemiológica

**Gráfica 4. Dengue: Tasa\* de Incidencia, Curva Epidémica Promedio, Umbral de Alerta y Umbral Estacional según semana. Período 1997 -2025. República de Panamá. SE 1- 16 de 2026/p.**



\*:Tasa por 100 000 habitantes

(p)Cifras preliminares hasta la SE#16

Fuente: Ministerio de Salud – Dirección General de Salud Pública – Departamento de Epidemiología.

**Tabla 3. Dengue: Casos confirmados según Región de Salud y Grupos de Edad. República de Panamá. Año 2026, SE 1- 16 (p).**

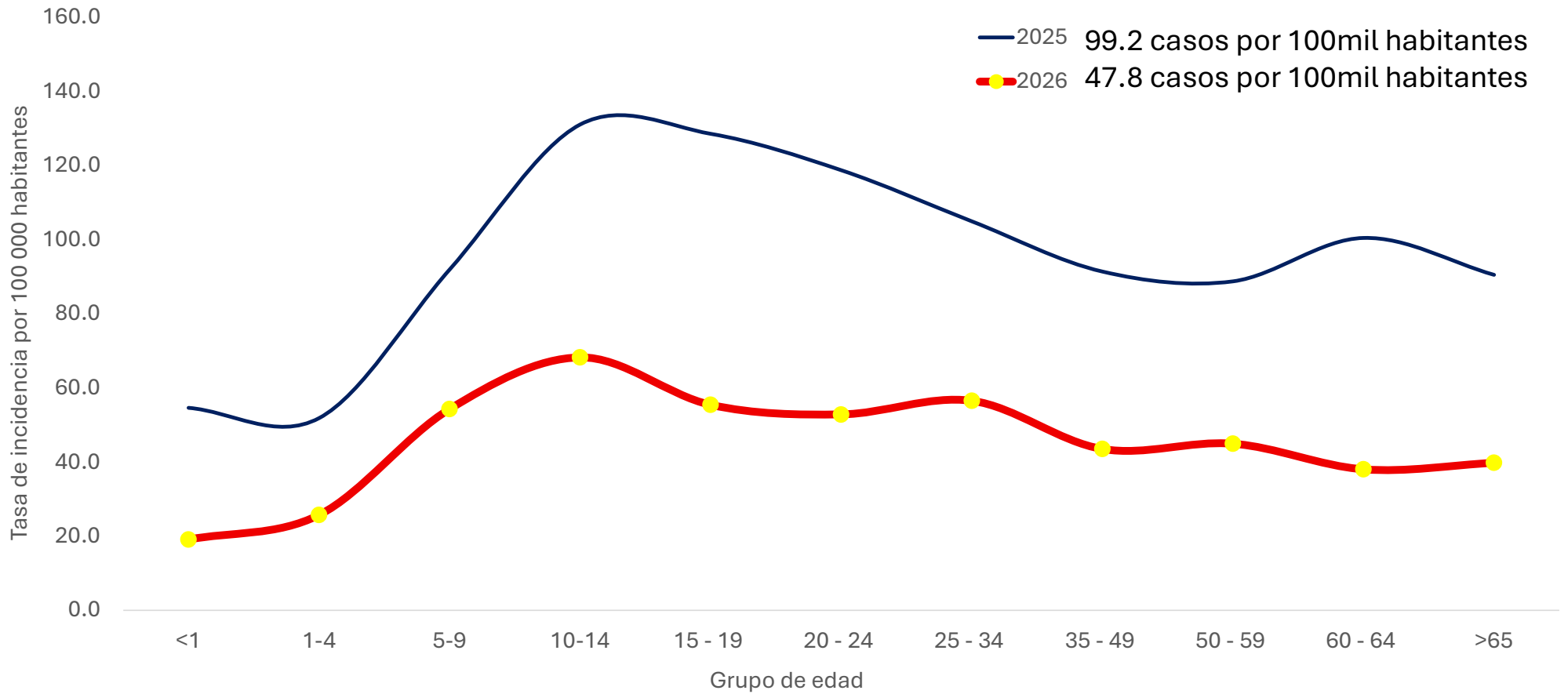
Región / Casos	Casos	menor 1 Años	1 - 4 Años	5 - 9 Años	10 - 14 Años	15 - 19 Años	20 - 24 Años	25 - 34 Años	35 - 49 Años	50 - 59 Años	60 - 64 Años	mayor de 65 Años
<b>TOTAL</b>	<b>2256</b>	<b>14</b>	<b>86</b>	<b>200</b>	<b>253</b>	<b>204</b>	<b>193</b>	<b>390</b>	<b>407</b>	<b>239</b>	<b>80</b>	<b>188</b>
Metropolitana	589	2	6	40	76	66	57	108	102	53	25	54
Colón	379	3	19	41	43	30	30	68	72	45	7	21
Bocas del Toro	225	0	11	23	26	23	23	29	39	20	7	23
San Miguelito	217	2	11	22	24	17	22	31	38	26	8	15
Panamá Oeste	201	2	10	12	23	15	13	39	42	22	8	15
Panamá Este	177	2	8	17	17	17	16	29	30	18	5	18
Herrera	111	0	2	14	13	6	7	22	18	15	5	9
Panamá Norte	105	1	3	14	8	12	6	23	23	8	3	4
Chiriquí	93	1	4	8	8	8	5	15	12	10	5	17
Los Santos	48	0	5	0	2	1	4	7	9	14	2	4
Veraguas	34	0	0	3	2	1	5	9	8	1	1	4
C.Kuna Yala	32	0	4	4	7	2	2	4	4	3	1	1
Coclé	24	1	1	1	3	4	1	2	5	2	2	2
Darién	13	0	0	0	1	1	1	3	3	2	1	1
C. Ngäbe Buglé	8	0	2	1	0	1	1	1	2	0	0	0

**Tabla 4. Dengue: Tasa de incidencia según Región de Salud y Grupos de Edad. República de Panamá. Año 2026, SE 1 – 65 (p).**

Región / Tasas	Casos	menor 1 Años	1 - 4 Años	5 - 9 Años	10 - 14 Años	15 - 19 Años	20 - 24 Años	25 - 34 Años	35 - 49 Años	50 - 59 Años	60 - 64 Años	mayor de 65 Años
<b>TOTAL</b>	<b>47.8</b>	<b>19.1</b>	<b>25.7</b>	<b>54.3</b>	<b>68.3</b>	<b>55.5</b>	<b>52.8</b>	<b>56.5</b>	<b>43.5</b>	<b>45.0</b>	<b>38.0</b>	<b>39.8</b>
Panamá Este	127.9	97.1	97.7	164.8	165.2	178.0	157.0	126.1	88.1	117.6	97.7	174.2
Colón	112.4	47.6	45.8	133.0	142.4	103.1	110.6	158.0	124.5	141.9	55.7	77.7
Bocas del Toro	107.0	0.0	55.2	97.6	116.4	109.1	118.4	88.8	112.6	127.8	126.6	225.2
Herrera	91.9	0.0	36.0	189.4	166.8	72.2	75.4	120.0	77.4	110.1	78.0	46.3
Metropolitana	64.4	18.7	13.3	69.3	131.8	108.2	90.5	81.7	50.0	43.3	52.3	47.8
C.Kuna Yala	55.6	0.0	64.5	57.9	118.4	37.8	37.7	44.1	44.4	125.4	84.0	21.5
San Miguelito	54.4	38.2	50.9	80.0	87.5	61.2	81.7	56.3	41.9	47.3	39.0	36.7
Los Santos	49.8	0.0	130.9	0.0	36.4	17.1	61.9	51.9	48.9	115.3	35.2	21.1
Panamá Norte	37.2	23.9	17.7	64.6	35.3	49.6	24.7	94.7	32.7	20.9	22.1	18.0
Panamá Oeste	28.0	21.8	28.6	25.6	43.1	28.3	23.4	40.3	29.1	20.2	20.2	20.2
Chiriquí	19.4	11.5	11.6	18.6	18.7	19.3	12.7	21.8	15.6	20.7	21.7	33.1
Darién	16.8	0.0	0.0	0.0	13.1	14.3	14.4	22.2	25.2	38.1	44.0	15.5
Veraguas	12.7	0.0	0.0	13.6	8.9	4.4	22.8	22.0	15.6	4.7	9.6	12.4
Coclé	7.0	23.3	2.3	4.3	12.9	17.8	4.4	2.6	8.4	7.3	17.1	6.4
C. Ngäbe Buglé	2.9	0.0	6.9	2.9	0.0	3.4	3.7	2.4	4.1	0.0	0.0	0.0

Tasa por 100,000 habitantes. Fuente: Ministerio de Salud – Dirección General de Salud Pública – Departamento de Epidemiología

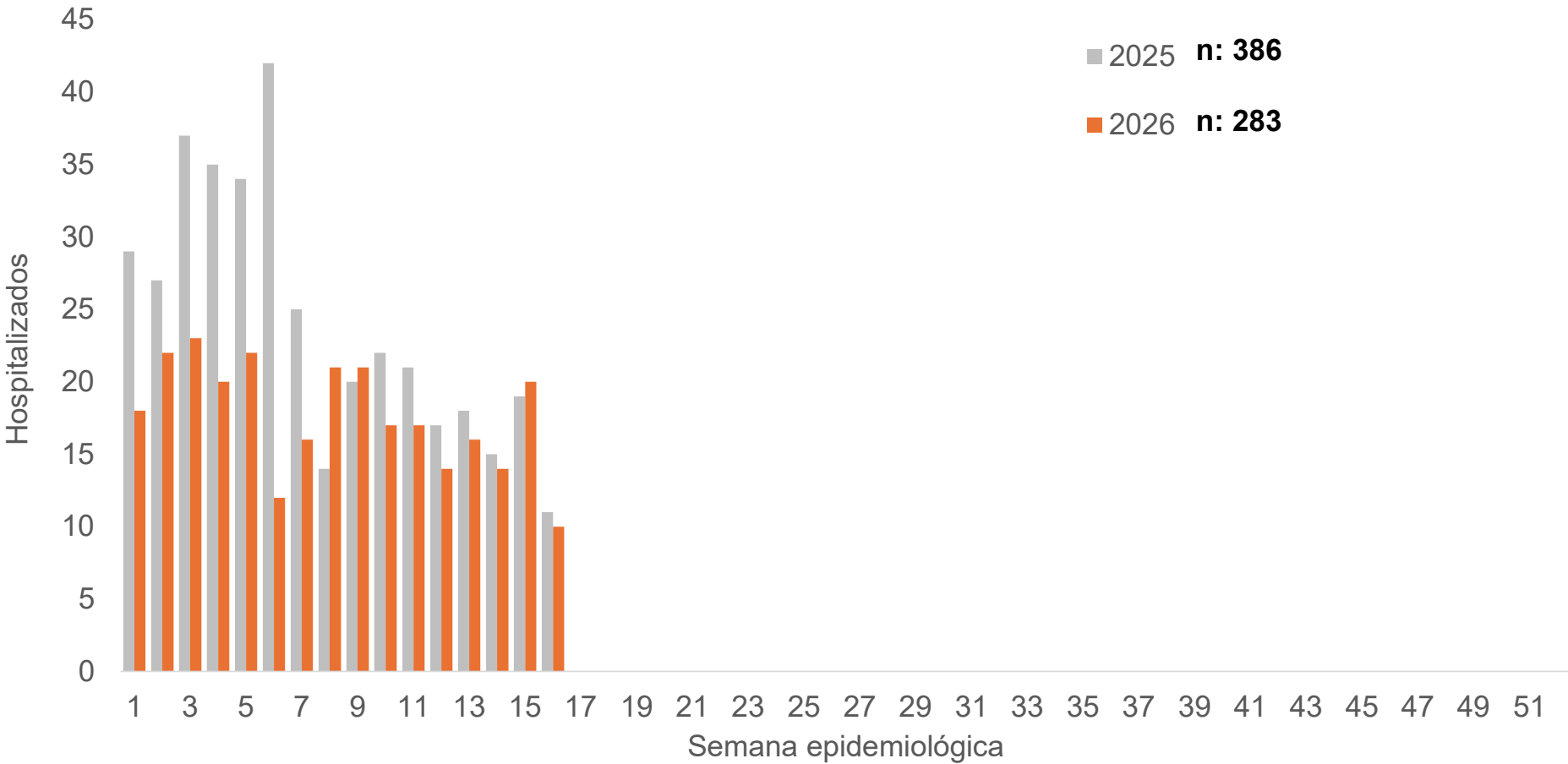
**Gráfica 5. Tasa de incidencia de Dengue, según grupo de edad. República de Panamá.  
Años 2025-2026, SE 1- 16 (p).**



**Tasa por 100,000 habitantes.**

**Fuente: Ministerio de Salud – Dirección General de Salud Pública – Departamento de Epidemiología**

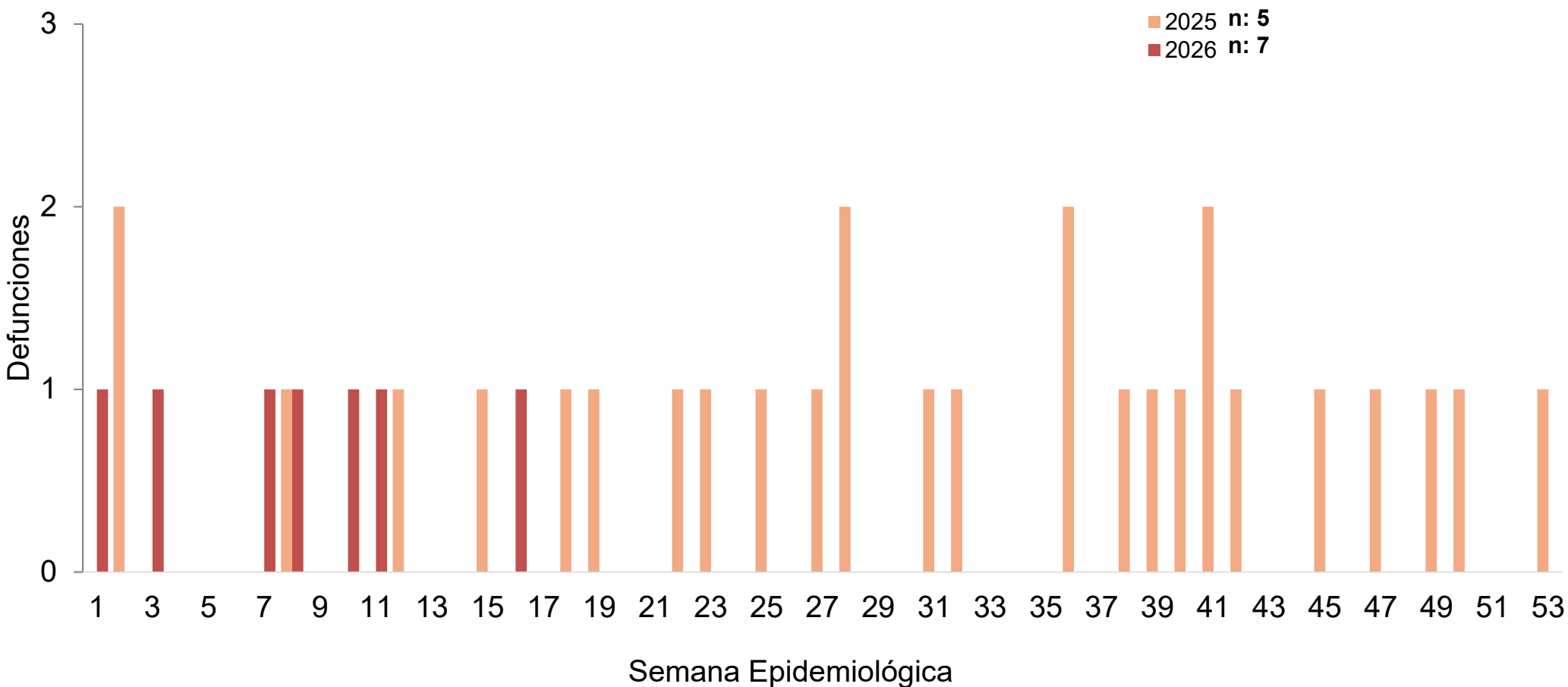
**Gráfica 6. Casos hospitalizados por Dengue según semana epidemiológica. República de Panamá. Año 2025 - 2026(p).**



(p) Cifras preliminares hasta la semana epidemiológica # 16

Fuente: Ministerio de Salud – Dirección General de Salud Pública – Departamento de Epidemiología

**Gráfica 7. Defunciones por Dengue según semana epidemiológica en la República de Panamá.  
Año 2025-2026, SE 1- 16 (p).**



(p) Cifras preliminares hasta SE 16

Fuente: Ministerio de Salud - Dirección General de Salud Pública \_ Departamento de Epidemiología.

**Tabla 5. Casos confirmados de dengue según corregimientos (con más de 20 casos), República de Panamá. Año 2026, SE 1- 16 (p).**

Región	Corregimientos	Hasta SE# 16
Metropolitana	Tocumen	158
Metropolitana	24 de diciembre	89
Colón	Puerto Pilón	85
Metropolitana	Veracruz	75
San Miguelito	Belisario Frías	73
Metropolitana	Las Garzas	65
Colón	Cristobal	61
Colón	Cristóbal Este	53
Bocas del Toro	Guabito	51
Bocas Del Toro	Bocas Del Toro	48
Herrera	Monagrillo	46
Panamá Este	Pacora	45
Panamá Este	Chepo	45
Panamá Oeste	Puerto Caimito	44
San Miguelito	Arnulfo Arias Madrid	43
Bocas Del Toro	Las Tablas (BDT)	40
Metropolitana	Juan Díaz	36
Colón	Buena Vista	34
Metropolitana	Pedregal	28
Panama Norte	Las Cumbres	28

Fuente: Ministerio de Salud – Dirección General de Salud Pública – Departamento de Epidemiología

# Conclusiones

1. Hasta la semana epidemiológica N°16 del año 2026 tenemos registrado **2 256** casos de dengue en el país, de los cuales son DSSA: Dengue sin signos de alarma (87.6 %), DCSA: Dengue con signos de alarma (11.8 %) y DG: Dengue grave (0.6 %). Las regiones con mayor número de casos acumulados son: Metropolitana, Colón, Bocas del Toro, San Miguelito, Panamá Oeste, Panamá Este, Panamá Norte y Herrera con más de 100 casos cada una, lo cual representa el 88.8 % de los casos (2 004/ 2 256).
2. La región de Panamá Este continua siendo la región más afectada, con una tasa de incidencia de 127.9 casos por 100 mil habitantes, lo cual indica que está 2.5 veces por encima de la tasa de incidencia nacional (47.8 casos por 100 mil habitantes).
3. Esta semana se observa en la curva de los umbrales de alerta, que la tasa de incidencia, se encuentran desde hace 5 semanas discretamente por encima de la curva de estacionalidad de la enfermedad, con disminución con respecto a las SE 1-9. Además con dos semanas consecutivas que la tasa de incidencia, se encuentra por debajo de la curva epidémica.
4. Los grupos de edad con mayor registro de casos oscilan entre 25 – 49 años con 797 casos; lo que corresponde al 35 % del total de los casos, sin embargo, las tasas de incidencia demuestran esta semana que el grupo más afectado es el de 10 a 14 años con una tasa de 68.3 casos por 100 000 habitantes la cual sobrepasa la tasa nacional que es de 47.8 casos por 100 000 habitantes.
5. Tenemos registrados 27 % menos hospitalizaciones este año hasta la SE-16 (283 casos) a la misma fecha que el año pasado (386 casos).
6. Se registran una defunción de un masculino de 20 años procedente de puerto Pílon., Colón; por lo que tenemos acumulado 7 defunciones: en cuanto al sexo la relación F (3) :M (4), en el rango de edad va desde los 2 años a los 63 años, en las regiones de Bocas del Toro (3), Los Santos (2), Coclé (1) y Colón (1); en comparación con en el 2025 hasta la misma semana se registraba cinco defunciones.
7. Los corregimientos con más de 20 casos están en 8/15 regiones, el único corregimiento con más de 100 casos es Tocumen (158 casos) en la región Metropolitana.

## Recomendaciones

1. Promoción y educación masiva dirigida a lograr cambios conductuales en la población para la eliminación permanente de los criaderos inservibles del *Aedes aegypti* y al tratamiento adecuado de los criaderos útiles.
2. Actualización permanente de los trabajadores de la salud en la identificación para el abordaje o manejo adecuado de las personas con mayor riesgo de desarrollar dengue grave y el seguimiento clínico y laboratorio de los pacientes a nivel ambulatorio y hospitalario.
3. Enviar muestras en fase aguda para mantener la vigilancia virológica y genómica.
4. Intensificar la educación comunitaria, a las personas con sospecha o confirmación de dengue y a sus cuidadores, sobre la identificación de los síntomas y signos de alarma con miras a la búsqueda de atención médica oportuna.
5. Mantener activa la EGI-Dengue nacional y regionales, para analizar integralmente la situación y la aplicación de las estrategias establecidas.
6. Asegurar la calidad del dato mediante la actualización y verificación oportuna de casos en el sistema.
7. Fortalecer las estrategias del control del vector (operatividad).
8. Aplicación de controles legales y, los directores médicos asegurar su cumplimiento.