

MINISTERIO DE SALUD-REPÚBLICA DE PANAMÁ
DIRECCION GENERAL DE SALUD PÚBLICA
DEPARTAMENTO DE EPIDEMIOLOGÍA

Informe Epidemiológico Semanal de Dengue

Semana epidemiológica No. 15 (hasta el 18 de abril)

Fecha de elaboración: 24 de abril de 2026

Elaborado: Dra. Lourdes Moreno Castillo

Colaboradores: Licda. Felicia Murillo y técnicos del Departamento de Epidemiología – Nacional y Regionales.

Revisado y corregido: Dr. Pablo González, Dra. Yelkys Gill, Dr. Pedro Contreras

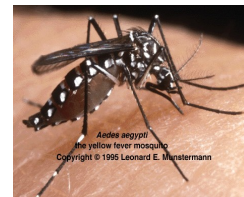


Tabla 1. Dengue: Casos confirmados según criterio de confirmación y casos sospechosos, acumulados según región de salud. República de Panamá. Año 2026, SE 1- 15 (p).

Región de Salud	Acumulado	Criterios		Sospechosos
		Laboratorio	Nexo	
Total	2150	1422	728	689
Metropolitana	568	393	175	68
Colón	360	228	132	113
San Miguelito	211	113	98	71
Bocas del Toro	202	165	37	16
Panamá Oeste	187	109	78	130
Panamá Este	159	71	88	14
Herrera	110	73	37	86
Panamá Norte	104	66	38	41
Chiriquí	90	79	11	12
Los Santos	48	36	12	29
Veraguas	34	31	3	13
C.Kuna Yala	32	25	7	1
Coclé	24	19	5	25
Darién	13	6	7	69
C. Ngäbe Buglé	8	8	0	1

Definición de Nexo epidemiológico para dengue: “Todo caso sospechoso de dengue, relacionado a un caso confirmado por laboratorio en los últimos 30 días, en la localidad/barriada/sector de residencia o vinculado al área de trabajo, escuela o lugar visitado. Los 30 días se contarán a partir de la fecha de inicio de síntomas del caso confirmado por laboratorio (Guía_Abordaje_Integral_Dengue, 2014).”

https://www.minsa.gob.pa/sites/default/files/publicacion-general/guias_para_el_abordaje_integral_del_dengue_0_1_1.pdf

(p)=preliminar.

Fuente: Ministerio de Salud – Dirección General de Salud Pública – Departamento de Epidemiología

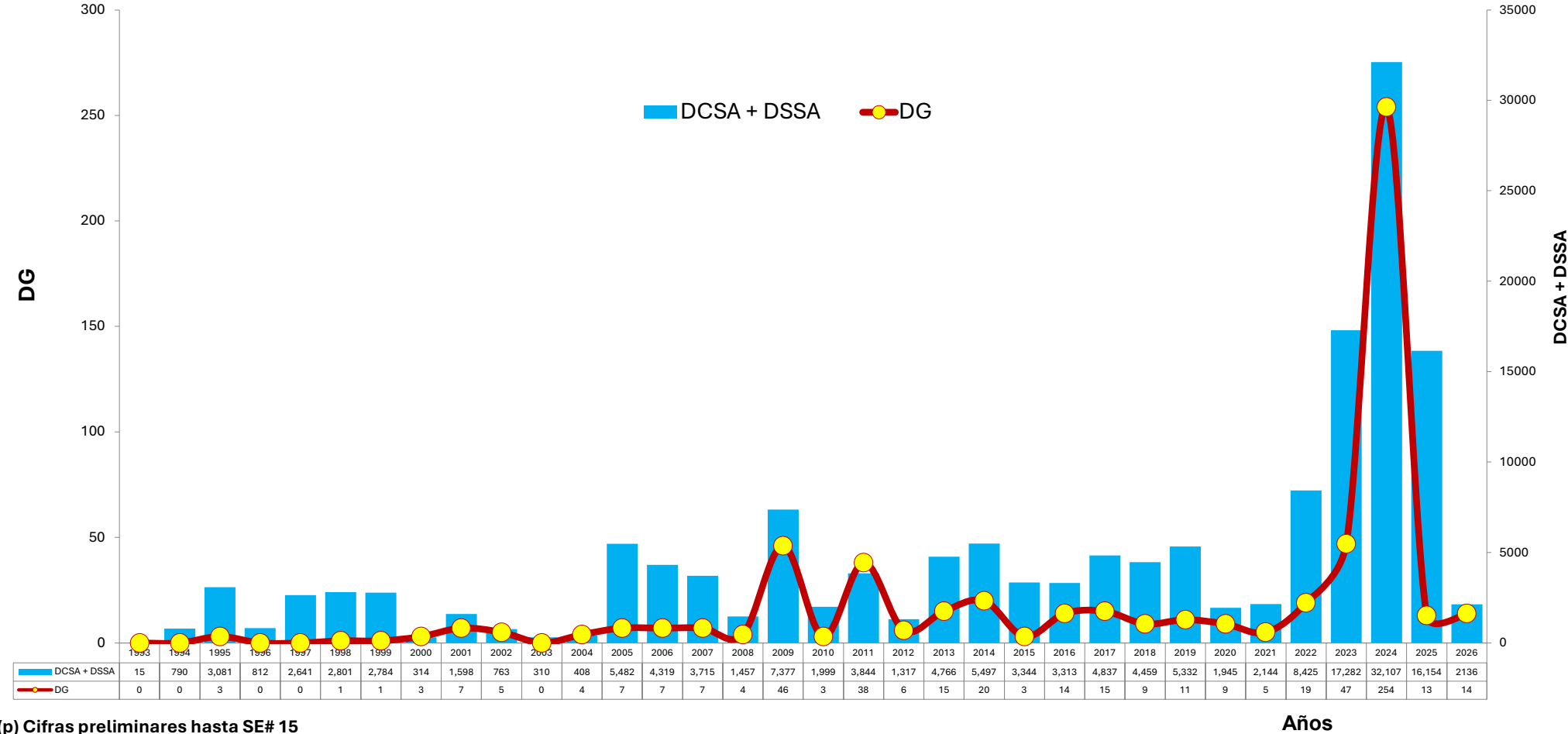
Tabla 2. Casos confirmados y tasa de incidencia de Dengue según clasificación clínica y defunciones por Dengue Grave según región de salud. República de Panamá. Año 2026, SE 1- 15 (p).

Región de Salud	Total	Clasificación clínica*			Total	Tasa de incidencia*			Defunciones
		DSSA	DCSA	DG		TASA DSSA	TASA DCSA	TASA DG	
Total	2150	1886	250	14	45.6	40.0	5.3	0.3	6
Panamá Este	159	151	8	0	114.9	109.1	5.8	0.0	0
Colón	360	324	34	2	106.8	96.1	10.1	0.6	0
Bocas del Toro	202	163	36	3	96.1	77.5	17.1	1.4	3
Herrera	110	100	10	0	91.1	82.8	8.3	0.0	0
Metropolitana	568	491	75	2	62.1	53.7	8.2	0.2	0
C.Kuna Yala	32	31	1	0	55.6	53.9	1.7	0.0	0
San Miguelito	211	188	19	4	52.9	47.2	4.8	1.0	0
Los Santos	48	43	3	2	49.8	44.6	3.1	2.1	2
Panamá Norte	104	95	9	0	36.8	33.6	3.2	0.0	0
Panamá Oeste	187	155	31	1	26.1	21.6	4.3	0.1	0
Chiriquí	90	75	15	0	18.8	15.7	3.1	0.0	0
Darién	13	12	1	0	16.8	15.5	1.3	0.0	0
Veraguas	34	32	2	0	12.7	12.0	0.7	0.0	0
Coclé	24	19	5	0	7.0	5.5	1.4	0.0	1
C. Ngäbe Buglé	8	7	1	0	2.9	2.5	0.4	0.0	0

*DSSA: Dengue sin signos de alarma (87.7 %), DCSA: Dengue con signos de alarma (11.6 %) y DG: Dengue grave (0.7 %). **Tasa por 100,000 habitantes. y Letalidad: 0.3 %

Fuente: Ministerio de Salud – Dirección General de Salud Pública – Departamento de Epidemiología.

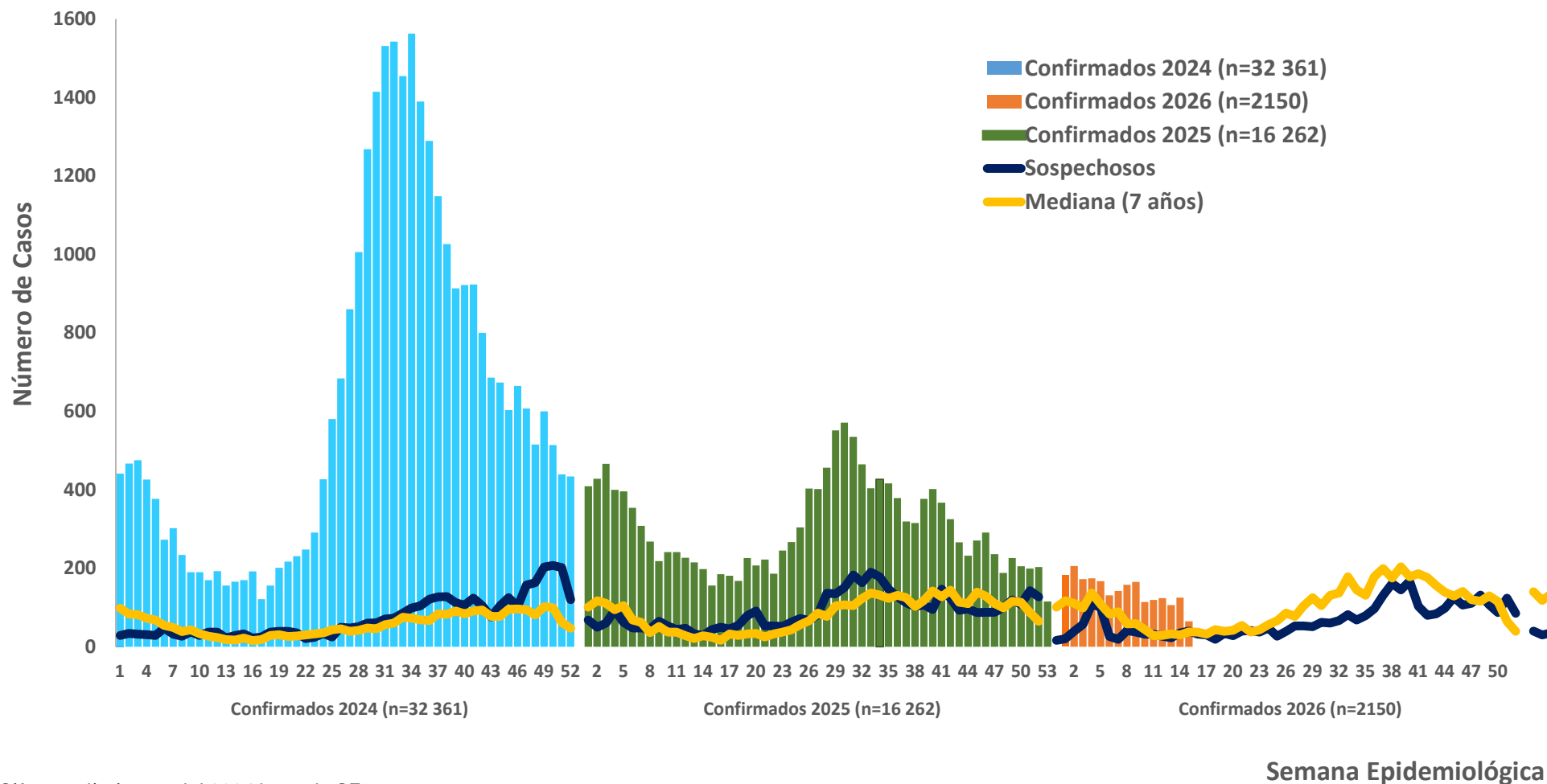
Gráfica 1. Casos de dengue con signo de alarma (DCSA) + dengue sin signos de alarma (DSSA) y dengue grave (DG). República de Panamá. Período 1993-2026(p)



(p) Cifras preliminares hasta SE# 15

Fuente: Ministerio de Salud - Dirección General de Salud Pública _ Departamento de Epidemiología.

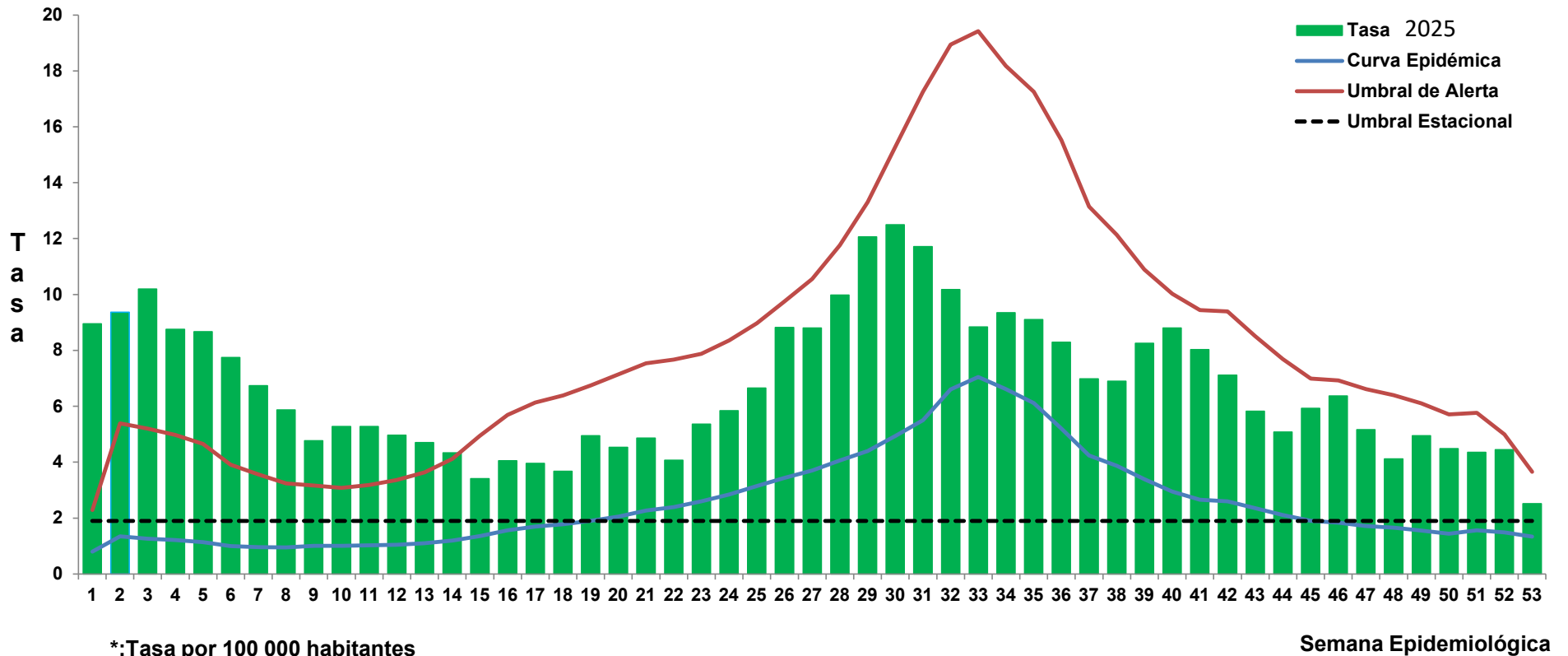
Gráfica 2. Dengue: Mediana de casos confirmados de los últimos siete años y casos confirmados y sospechosos por semana epidemiológica. República de Panamá. Año 2024 - 2026 (p)



(p) Cifras preliminares del 2024 hasta la **SE#15**

Fuente: Ministerio de Salud – Dirección General de Salud Pública – Departamento de Epidemiología.

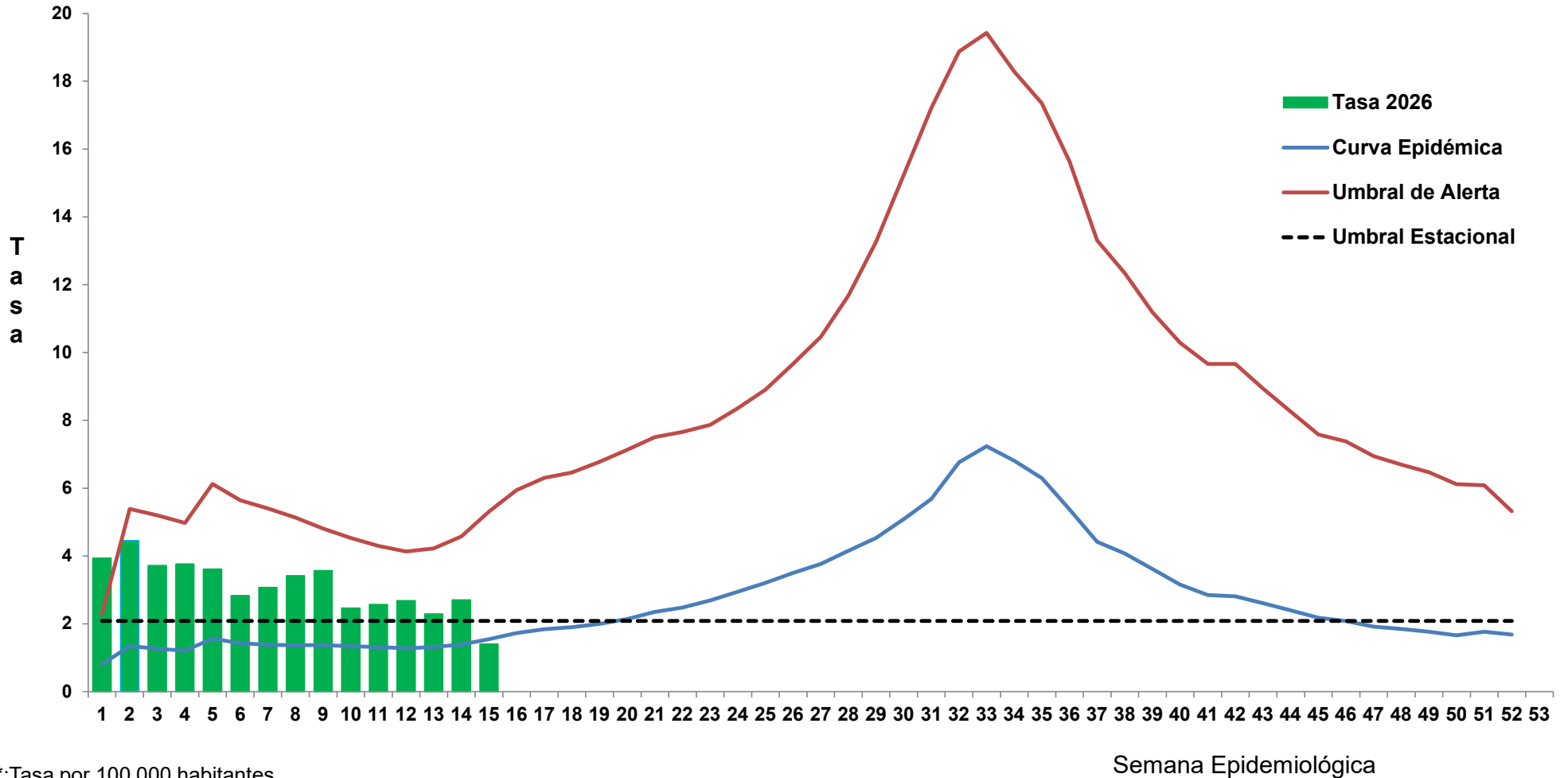
Gráfica 3. Dengue: Tasa* de Incidencia, Curva Epidémica Promedio, Umbral de Alerta y Umbral Estacional según semana y año. Período 1997 -2024. República de Panamá. 2025/p.



*:Tasa por 100 000 habitantes
 /p: datos hasta semana # 53 año 2025
 Fuente: Departamento de Epidemiología

Semana Epidemiológica

Gráfica 4. Dengue: Tasa* de Incidencia, Curva Epidémica Promedio, Umbral de Alerta y Umbral Estacional según semana. Período 1997 -2025. República de Panamá. SE 1- 15 de 2026/p.



*:Tasa por 100 000 habitantes

(p)Cifras preliminares hasta la SE#15

Fuente: Ministerio de Salud – Dirección General de Salud Pública – Departamento de Epidemiología.

Tabla 3. Dengue: Casos confirmados según Región de Salud y Grupos de Edad. República de Panamá. Año 2026, SE 1- 15 (p).

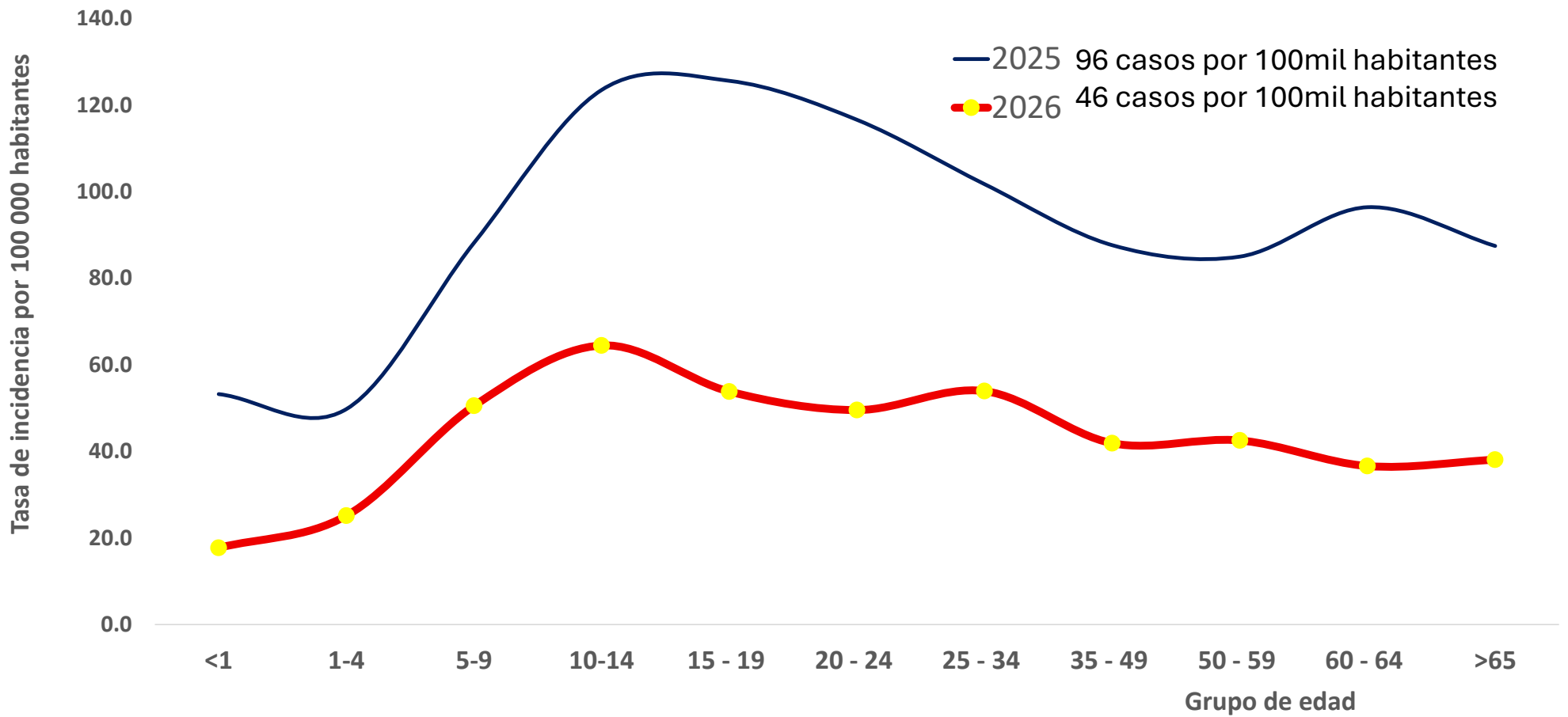
Región / Casos	Casos	menor 1 Años	1 - 4 Años	5 - 9 Años	10 - 14 Años	15 - 19 Años	20 - 24 Años	25 - 34 Años	35 - 49 Años	50 - 59 Años	60 - 64 Años	mayor de 65 Años
TOTAL	2150	13	84	186	239	198	181	372	392	226	77	180
Metropolitana	568	2	6	39	73	64	54	102	98	53	24	53
Colón	360	3	19	37	40	29	29	64	70	41	7	21
San Miguelito	211	2	11	20	23	16	22	31	38	24	8	15
Bocas del Toro	202	0	10	21	22	22	21	25	34	19	7	20
Panamá Oeste	187	1	9	12	23	15	10	37	40	21	6	13
Panamá Este	159	2	8	13	14	16	13	29	28	14	5	17
Herrera	110	0	2	14	13	6	7	21	18	15	5	9
Panamá Norte	104	1	3	14	8	12	6	23	23	8	3	3
Chiriquí	90	1	4	7	8	8	5	14	12	9	5	17
Los Santos	48	0	5	0	2	1	4	7	9	14	2	4
Veraguas	34	0	0	3	2	1	5	9	8	1	1	4
C.Kuna Yala	32	0	4	4	7	2	2	4	4	3	1	1
Coclé	24	1	1	1	3	4	1	2	5	2	2	2
Darién	13	0	0	0	1	1	1	3	3	2	1	1
C. Ngäbe Buglé	8	0	2	1	0	1	1	1	2	0	0	0

Tabla 4. Dengue: Tasa de incidencia según Región de Salud y Grupos de Edad. República de Panamá. Año 2026, SE 1 – 15 (p).

Región / Tasas	Casos	menor 1 Años	1 - 4 Años	5 - 9 Años	10 - 14 Años	15 - 19 Años	20 - 24 Años	25 - 34 Años	35 - 49 Años	50 - 59 Años	60 - 64 Años	mayor de 65 Años
TOTAL	45.6	17.7	25.1	50.5	64.5	53.8	49.6	53.9	41.9	42.5	36.6	38.1
Panamá Este	114.9	97.1	97.7	126.0	136.0	167.6	127.6	126.1	82.2	91.5	97.7	164.5
Colón	106.8	47.6	45.8	120.0	132.5	99.7	106.9	148.7	121.0	129.3	55.7	77.7
Bocas del Toro	96.1	0.0	50.2	89.1	98.5	104.3	108.1	76.5	98.1	121.5	126.6	195.8
Herrera	91.1	0.0	36.0	189.4	166.8	72.2	75.4	114.5	77.4	110.1	78.0	46.3
Metropolitana	62.1	18.7	13.3	67.6	126.6	104.9	85.8	77.1	48.1	43.3	50.3	47.0
C.Kuna Yala	55.6	0.0	64.5	57.9	118.4	37.8	37.7	44.1	44.4	125.4	84.0	21.5
San Miguelito	52.9	38.2	50.9	72.7	83.8	57.6	81.7	56.3	41.9	43.7	39.0	36.7
Los Santos	49.8	0.0	130.9	0.0	36.4	17.1	61.9	51.9	48.9	115.3	35.2	21.1
Panamá Norte	36.8	23.9	17.7	64.6	35.3	49.6	24.7	94.7	32.7	20.9	22.1	13.5
Panamá Oeste	26.1	10.9	25.7	25.6	43.1	28.3	18.0	38.2	27.7	19.3	15.2	17.5
Chiriquí	18.8	11.5	11.6	16.3	18.7	19.3	12.7	20.3	15.6	18.7	21.7	33.1
Darién	16.8	0.0	0.0	0.0	13.1	14.3	14.4	22.2	25.2	38.1	44.0	15.5
Veraguas	12.7	0.0	0.0	13.6	8.9	4.4	22.8	22.0	15.6	4.7	9.6	12.4
Coclé	7.0	23.3	2.3	4.3	12.9	17.8	4.4	2.6	8.4	7.3	17.1	6.4
C. Ngäbe Buglé	2.9	0.0	6.9	2.9	0.0	3.4	3.7	2.4	4.1	0.0	0.0	0.0

Tasa por 100,000 habitantes. Fuente: Ministerio de Salud – Dirección General de Salud Pública – Departamento de Epidemiología

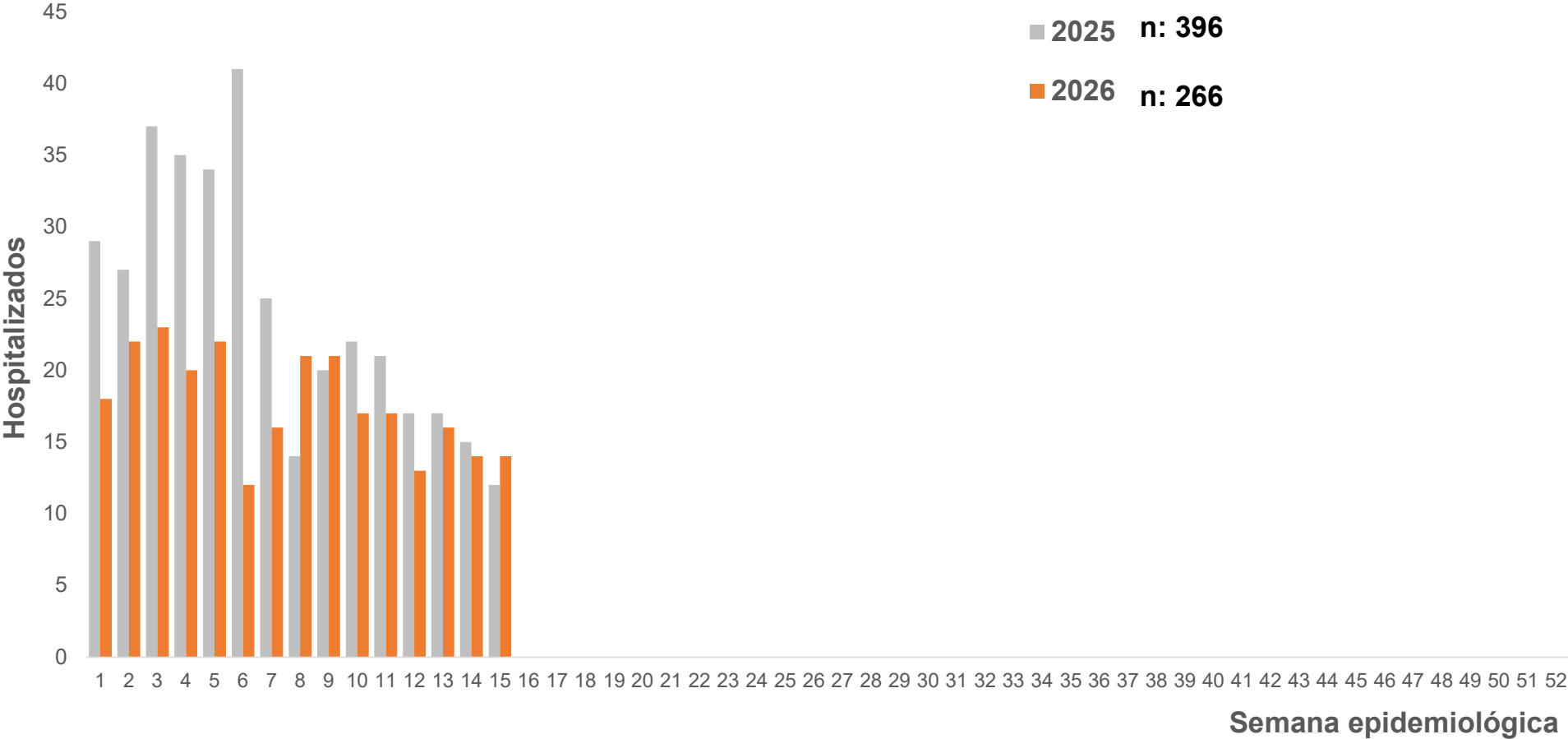
**Gráfica 5. Tasa de incidencia de Dengue, según grupo de edad. República de Panamá.
Años 2025-2026, SE 1- 15 (p).**



Tasa por 100,000 habitantes.

Fuente: Ministerio de Salud – Dirección General de Salud Pública – Departamento de Epidemiología

Gráfica 6. Casos hospitalizados por Dengue según semana epidemiológica. República de Panamá. Año 2025 - 2026(p).



(p) Cifras preliminares hasta la semana epidemiológica # 15

Fuente: Ministerio de Salud – Dirección General de Salud Pública – Departamento de Epidemiología

**Gráfica 7. Defunciones por Dengue según semana epidemiológica en la República de Panamá.
Año 2025-2026, SE 1- 15 (p).**

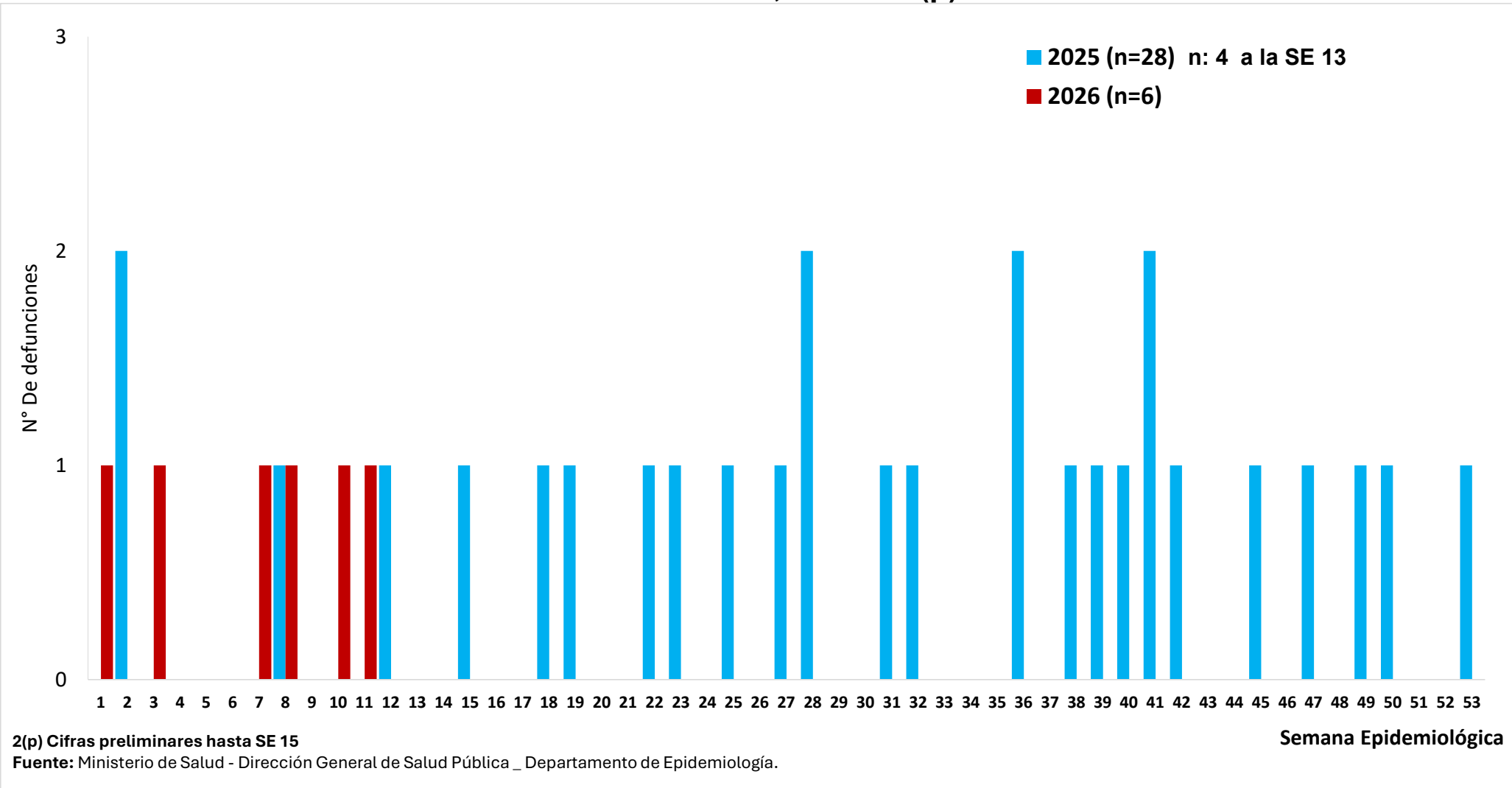


Tabla 5. Casos confirmados de dengue según corregimientos (con más de 20 casos), República de Panamá. Año 2026, SE 1- 15 (p).

Región	Corregimientos	Hasta SE# 15
Metropolitana	Tocumen	153
Metropolitana	24 de diciembre	87
Colón	Puerto Pilón	78
Metropolitana	Veracruz	71
San Miguelito	Belisario Frías	71
Metropolitana	Las Garzas	65
Colón	Cristobal	60
Colón	Cristóbal Este	51
Herrera	Monagrillo	46
Bocas Del Toro	Bocas Del Toro	44
Panamá Este	Pacora	44
San Miguelito	Arnulfo Arias Madrid	43
Panamá Este	Chepo	43
Bocas Del Toro	Guabito	42
Panamá Oeste	Puerto Caimito	42
Bocas Del Toro	Las Tablas (BDT)	39
Metropolitana	Juan Díaz	33
Colón	Buena Vista	32
Metropolitana	Pedregal	28
Panama Norte	Las Cumbres	28

Fuente: Ministerio de Salud – Dirección General de Salud Pública – Departamento de Epidemiología

Conclusiones

1. Hasta la semana epidemiológica N°15 del año 2026 tenemos registrado **2 150** casos de dengue en el país, de los cuales son DSSA: Dengue sin signos de alarma (87.7 %), DCSA: Dengue con signos de alarma (11.6 %) y DG: Dengue grave (0.7 %). Las regiones con mayor número de casos acumulados son: Metropolitana, Colón, San Miguelito, Bocas del Toro, Panamá Oeste, Panamá Este, Panamá Norte y Herrera con más de 100 casos cada una, lo cual representa el 88 % de los casos (1 901 / 2 150).
2. La región de Panamá Este continua siendo la región más afectada, con una tasa de incidencia de 115 casos por 100 mil habitantes, lo cual indica que está 2.5 veces por encima de la tasa de incidencia nacional (45.6 casos por 100 mil habitantes).
3. Esta semana se observa en la curva de los umbrales de alerta, que la tasa de incidencia, se encuentran desde hace 5 semanas discretamente por encima de la curva de estacionalidad de la enfermedad, con disminución con respecto a las SE 1-9. Además es la primera semana que la tasa de incidencia, se encuentra por debajo de la curva epidémica.
4. Los grupos de edad con mayor registro de casos oscilan entre 25 – 49 años con 764 casos; lo que corresponde al 36 % del total de los casos, sin embargo, las tasas de incidencia demuestran esta semana que el grupo más afectado es el de 10 a 14 años con una tasa de 64.5 casos por 100 000 habitantes la cual sobrepasa la tasa nacional que es de 45.6 casos por 100 000 habitantes.
5. Tenemos registrados 27 % menos hospitalizaciones este año hasta la SE-15 (266casos) a la misma fecha que el año pasado (366 casos).
6. No se registran defunciones atribuidas a dengue desde hace 4 semanas, hay un acumulado de 6 defunciones: en cuanto al sexo la relación F:M es de 1:1. el rango de edad va desde los 2 años a los 63 años. Se han registrado en las regiones de Bocas del Toro (3), Los Santos (2) y Coclé (1); en comparación con en el 2025 hasta la misma semana se registrada en el 2026 el doble de defunciones.
7. Los corregimientos con más de 20 casos hasta esta semana son **Metropolitana**: Tocumen (153 casos), Bda. 24 de diciembre (87 casos), Veracruz (71 casos), Las Garzas (65 casos) Juan Díaz (33 casos), Pedregal (28 casos). **San Miguelito**: Belisario Frías (71 casos), Arnulfo Arias Madrid (43 casos); **Colón**: Cristóbal (60 casos), Cristóbal Este (51 casos), Puerto Pilon (78 casos) Buena Vista (32 casos); **Panamá Este**: Pacora (44 casos), Chepo (43 casos) **Herrera**: Monagrillo (46 casos) **Bocas Del Toro**: Bocas Del Toro (44 casos), Guabito (42 casos) Las Tablas (BDT) (39 casos); **Panamá Oeste**: Puerto Caimito (42 casos); **Panamá Norte**: Las Cumbres (28 casos).

Recomendaciones

1. Promoción y educación masiva dirigida a lograr cambios conductuales en la población para la eliminación permanente de los criaderos inservibles del *Aedes aegypti* y al tratamiento adecuado de los criaderos útiles.
2. Actualización permanente de los trabajadores de la salud en la identificación para el abordaje o manejo adecuado de las personas con mayor riesgo de desarrollar dengue grave y el seguimiento clínico y laboratorio de los pacientes a nivel ambulatorio y hospitalario.
3. Enviar muestras en fase aguda para mantener la vigilancia virológica y genómica.
4. Intensificar la educación comunitaria, a las personas con sospecha o confirmación de dengue y a sus cuidadores, sobre la identificación de los síntomas y signos de alarma con miras a la búsqueda de atención médica oportuna.
5. Mantener activa la EGI-Dengue nacional y regionales, para analizar integralmente la situación y la aplicación de las estrategias establecidas.
6. Asegurar la calidad del dato mediante la actualización y verificación oportuna de casos en el sistema.
7. Fortalecer las estrategias del control del vector (operatividad).
8. Aplicación de controles legales y, los directores médicos asegurar su cumplimiento.