

MINISTERIO DE SALUD-REPÚBLICA DE PANAMÁ  
DIRECCION GENERAL DE SALUD PÚBLICA  
DEPARTAMENTO DE EPIDEMIOLOGÍA

## Informe Epidemiológico Semanal de Dengue

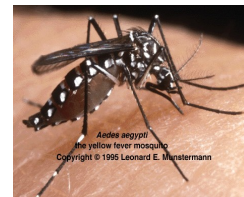
**Semana epidemiológica No. 13** (hasta el 04 de abril)

**Fecha de elaboración:** 10 de abril de 2026

**Elaborado:** Dra. Lourdes Moreno Castillo

**Colaboradores:** Licda. Felicia Murillo y técnicos del Departamento de Epidemiología – Nacional y Regionales.

**Revisado y corregido:** Dr. Pablo González, Dra. Yelkys Gill, Dr. Pedro Contreras



**Tabla 1. Dengue: Casos confirmados según criterio de confirmación y casos sospechosos, acumulados según región de salud. República de Panamá. Año 2026, SE 1- 13 (p).**

Región de Salud	Acumulado	Criterios		Sospechosos
		Laboratorio	Nexo	
<b>Total</b>	<b>1896</b>	<b>1244</b>	<b>652</b>	<b>629</b>
Metropolitana	488	340	148	49
Colón	284	170	114	98
San Miguelito	192	104	88	66
Bocas del Toro	186	152	34	14
Panamá Oeste	169	99	70	113
Panamá Este	146	64	82	12
Herrera	108	71	37	80
Panamá Norte	91	59	32	37
Chiriquí	78	68	10	16
Los Santos	47	35	12	29
C.Kuna Yala	32	25	7	1
Veraguas	32	29	3	13
Coclé	22	14	8	33
Darién	13	6	7	67
C. Ngäbe Buglé	8	8	0	1

Definición de Nexo epidemiológico para dengue: “Todo caso sospechoso de dengue, relacionado a un caso confirmado por laboratorio en los últimos 30 días, en la localidad/barriada/sector de residencia o vinculado al área de trabajo, escuela o lugar visitado. Los 30 días se contarán a partir de la fecha de inicio de síntomas del caso confirmado por laboratorio (Guía\_Abordaje\_Integral\_Dengue, 2014).”

[https://www.minsa.gob.pa/sites/default/files/publicacion-general/guias\\_para\\_el\\_abordaje\\_integral\\_del\\_dengue\\_0\\_1\\_1.pdf](https://www.minsa.gob.pa/sites/default/files/publicacion-general/guias_para_el_abordaje_integral_del_dengue_0_1_1.pdf)

(p)=preliminar.

Fuente: Ministerio de Salud – Dirección General de Salud Pública – Departamento de Epidemiología

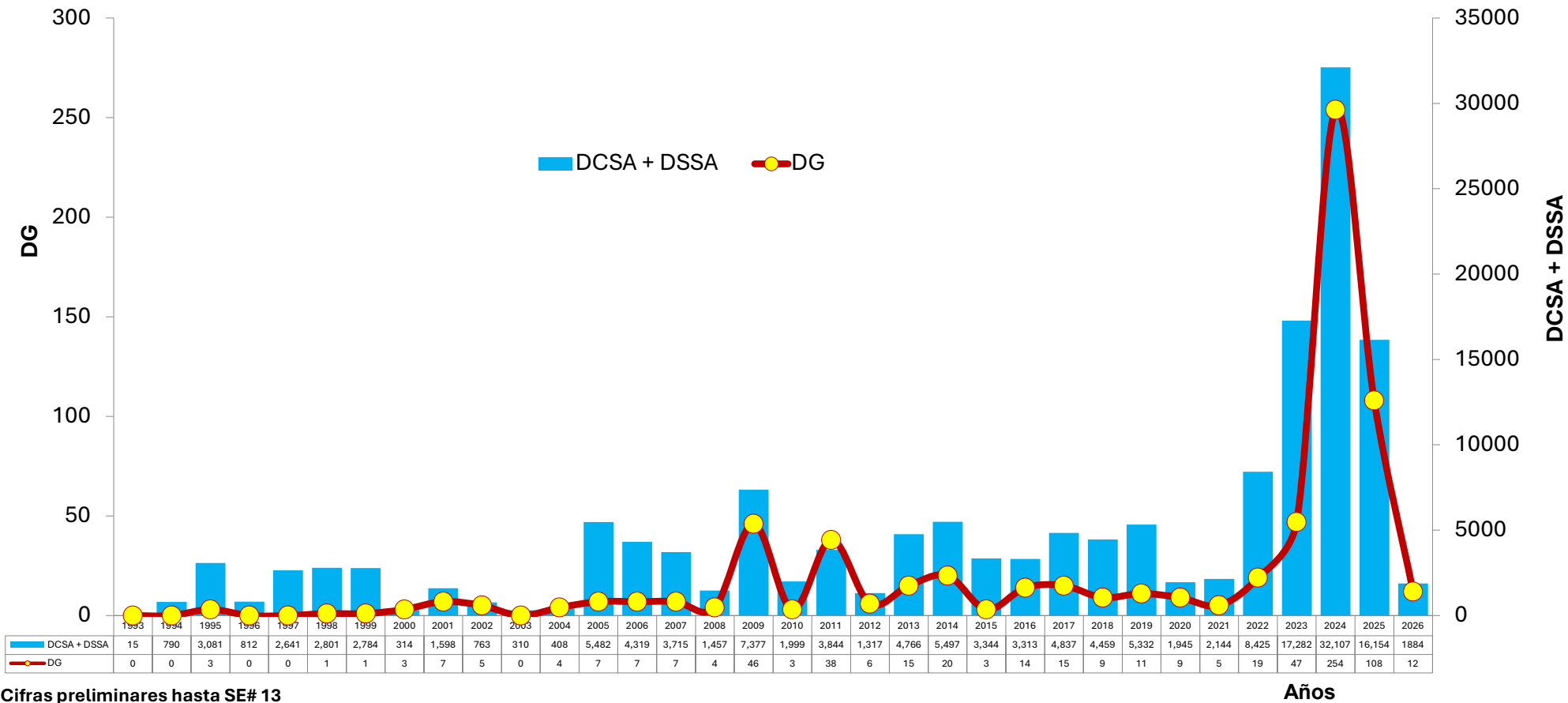
**Tabla 2. Casos confirmados y tasa de incidencia de Dengue según clasificación clínica y defunciones por Dengue Grave según región de salud. República de Panamá. Año 2026, SE 1- 13 (p).**

Región de Salud	Total	Clasificación clínica*			Total	Tasa de incidencia*			Defunciones
		DSSA	DCSA	DG		TASA DSSA	TASA DCSA	TASA DG	
<b>Total</b>	<b>1896</b>	<b>1659</b>	<b>225</b>	<b>12</b>	<b>40.2</b>	<b>35.2</b>	<b>4.8</b>	<b>0.3</b>	<b>6</b>
Panamá Este	146	138	8	0	105.5	99.7	5.8	0.0	0
Herrera	108	98	10	0	89.5	81.2	8.3	0.0	0
Bocas del Toro	186	152	32	2	88.5	72.3	15.2	1.0	3
Colón	284	259	23	2	84.2	76.8	6.8	0.6	0
C. Kuna Yala	32	31	1	0	55.6	53.9	1.7	0.0	0
Metropolitana	488	416	70	2	53.4	45.5	7.7	0.2	0
Los Santos	47	42	3	2	48.8	43.6	3.1	2.1	2
San Miguelito	192	170	19	3	48.2	42.7	4.8	0.8	0
Panamá Norte	91	83	8	0	32.2	29.4	2.8	0.0	0
Panamá Oeste	169	140	28	1	23.6	19.5	3.9	0.1	0
Darién	13	12	1	0	16.8	15.5	1.3	0.0	0
Chiriquí	78	64	14	0	16.3	13.4	2.9	0.0	0
Veraguas	32	30	2	0	12.0	11.2	0.7	0.0	0
Coclé	22	17	5	0	6.4	4.9	1.4	0.0	1
C. Ngäbe Buglé	8	7	1	0	2.9	2.5	0.4	0.0	0

\*DSSA: Dengue sin signos de alarma (87.5 %), DCSA: Dengue con signos de alarma (12 %) y DG: Dengue grave (0.6 %). \*\*Tasa por 100,000 habitantes. y Letalidad: 0.3 %

Fuente: Ministerio de Salud – Dirección General de Salud Pública – Departamento de Epidemiología.

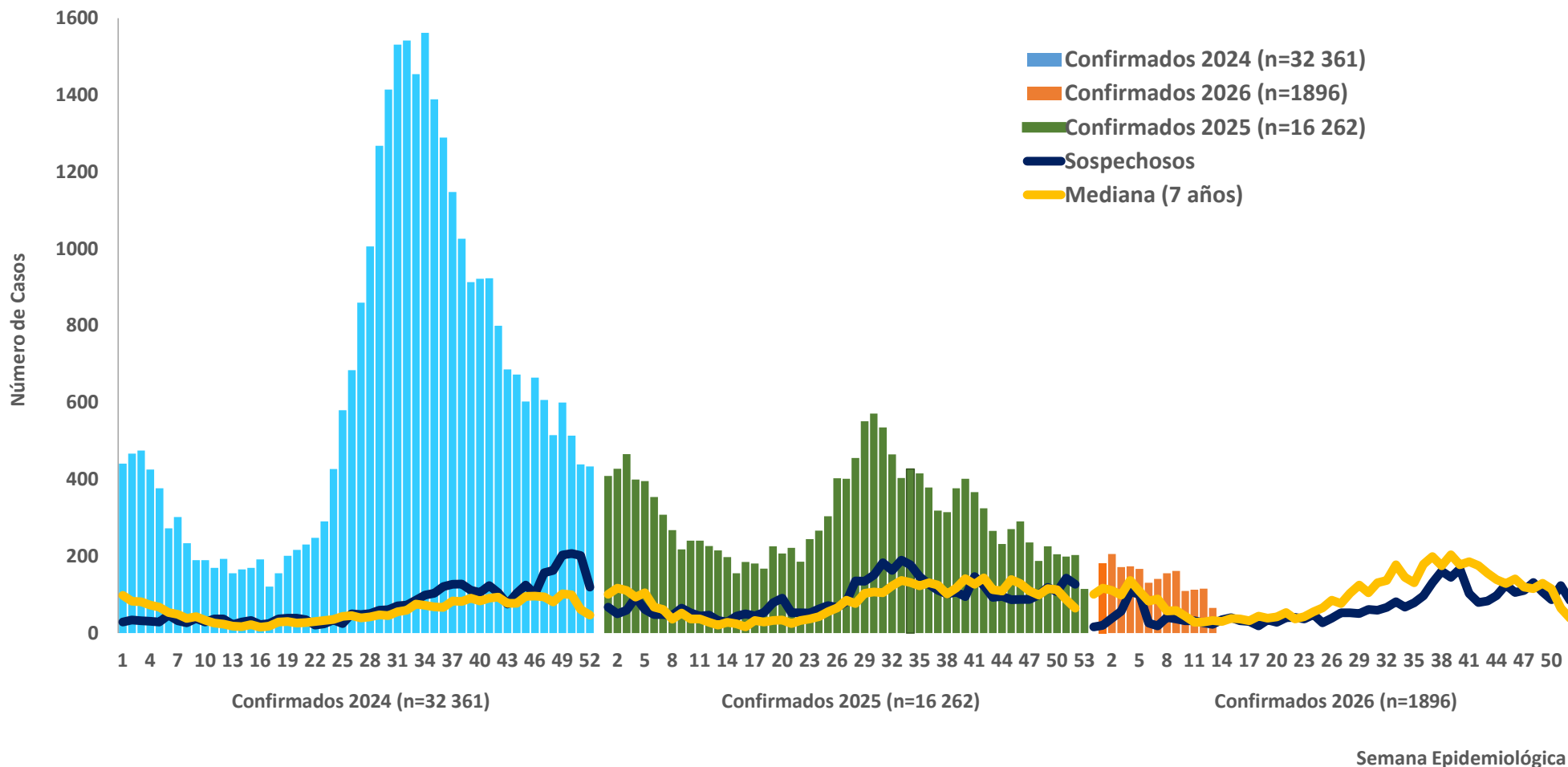
**Gráfica 1. Casos de dengue con signo de alarma (DCSA) + dengue sin signos de alarma (DSSA) y dengue grave (DG). República de Panamá. Período 1993-2026(p)**



(p) Cifras preliminares hasta SE# 13

Fuente: Ministerio de Salud - Dirección General de Salud Pública \_ Departamento de Epidemiología.

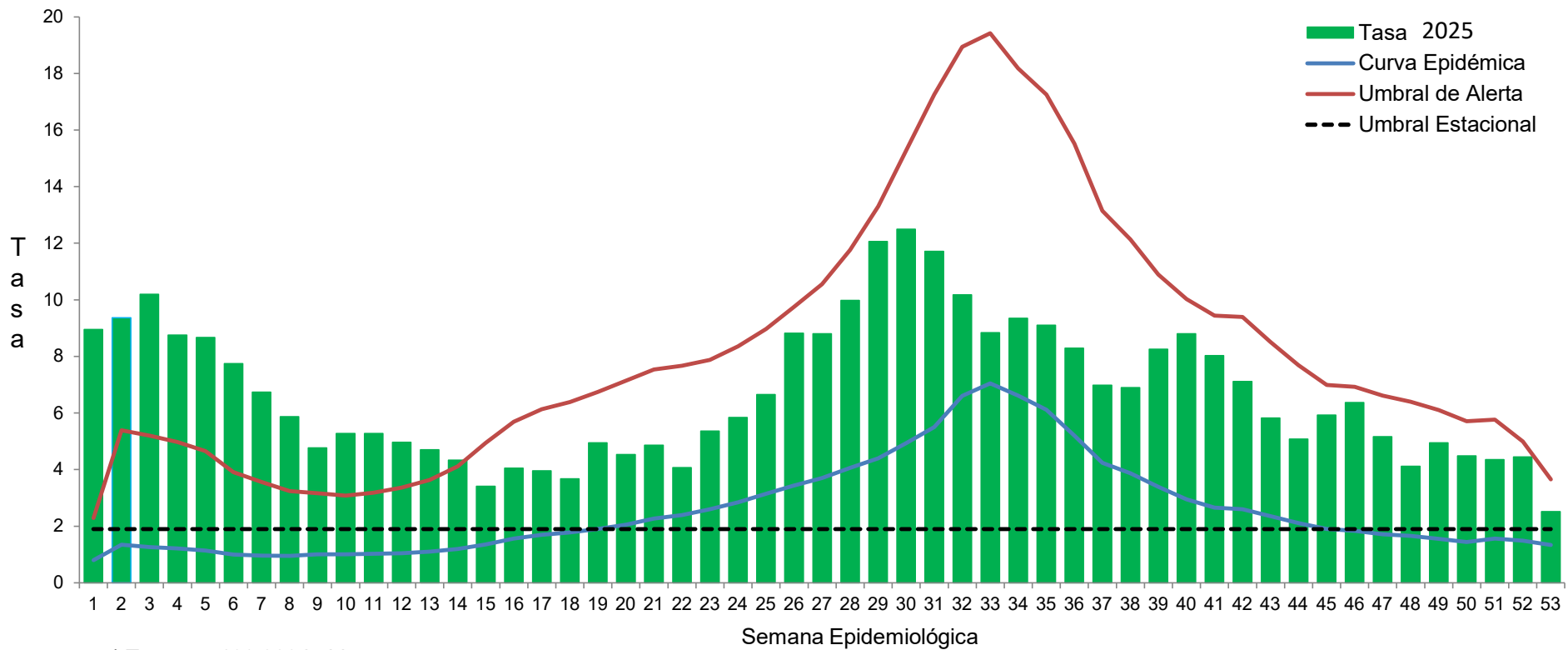
**Gráfica 2 Dengue: Mediana de casos confirmados de los últimos siete años y casos confirmados y sospechosos por semana epidemiológica. República de Panamá. Año 2024 - 2026 (p)**



(p) Cifras preliminares del 2024 hasta la SE#13

Fuente: Ministerio de Salud – Dirección General de Salud Pública – Departamento de Epidemiología.

**Gráfica 3. Dengue: Tasa\* de Incidencia, Curva Epidémica Promedio, Umbral de Alerta y Umbral Estacional según semana y año. Período 1997 -2024. República de Panamá. 2025/p.**

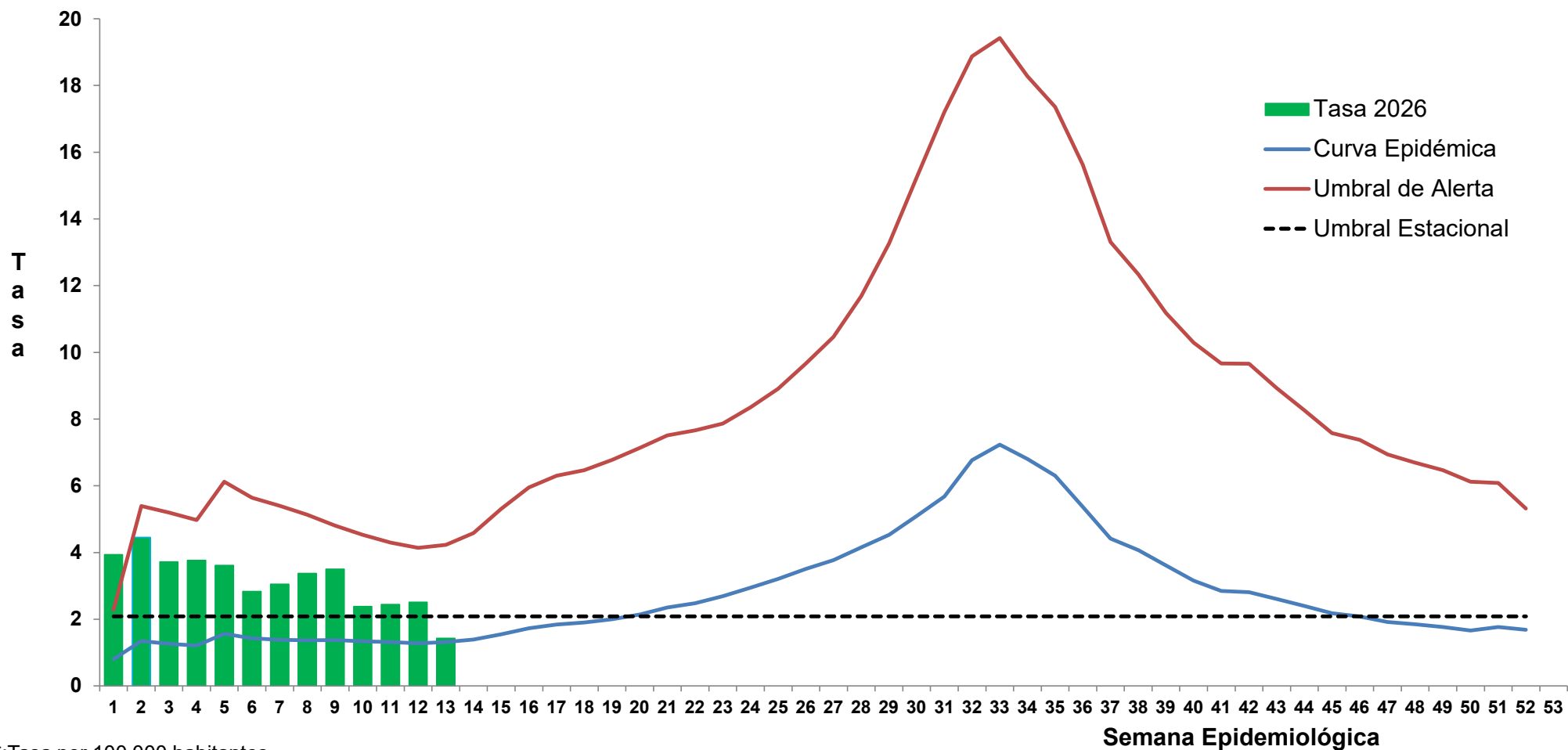


\*:Tasa por 100 000 habitantes

/p: datos hasta semana # 53 año 2025

Fuente: Departamento de Epidemiología

**Gráfica 4. Dengue: Tasa\* de Incidencia, Curva Epidémica Promedio, Umbral de Alerta y Umbral Estacional según semana. Período 1997 -2025. República de Panamá. SE 1- 13 de 2026/p.**



\*:Tasa por 100 000 habitantes

(p)Cifras preliminares hasta la SE#13

Fuente: Ministerio de Salud – Dirección General de Salud Pública – Departamento de Epidemiología.

**Tabla 3. Dengue: Casos confirmados según Región de Salud y Grupos de Edad. República de Panamá. Año 2026, SE 1- 13 (p).**

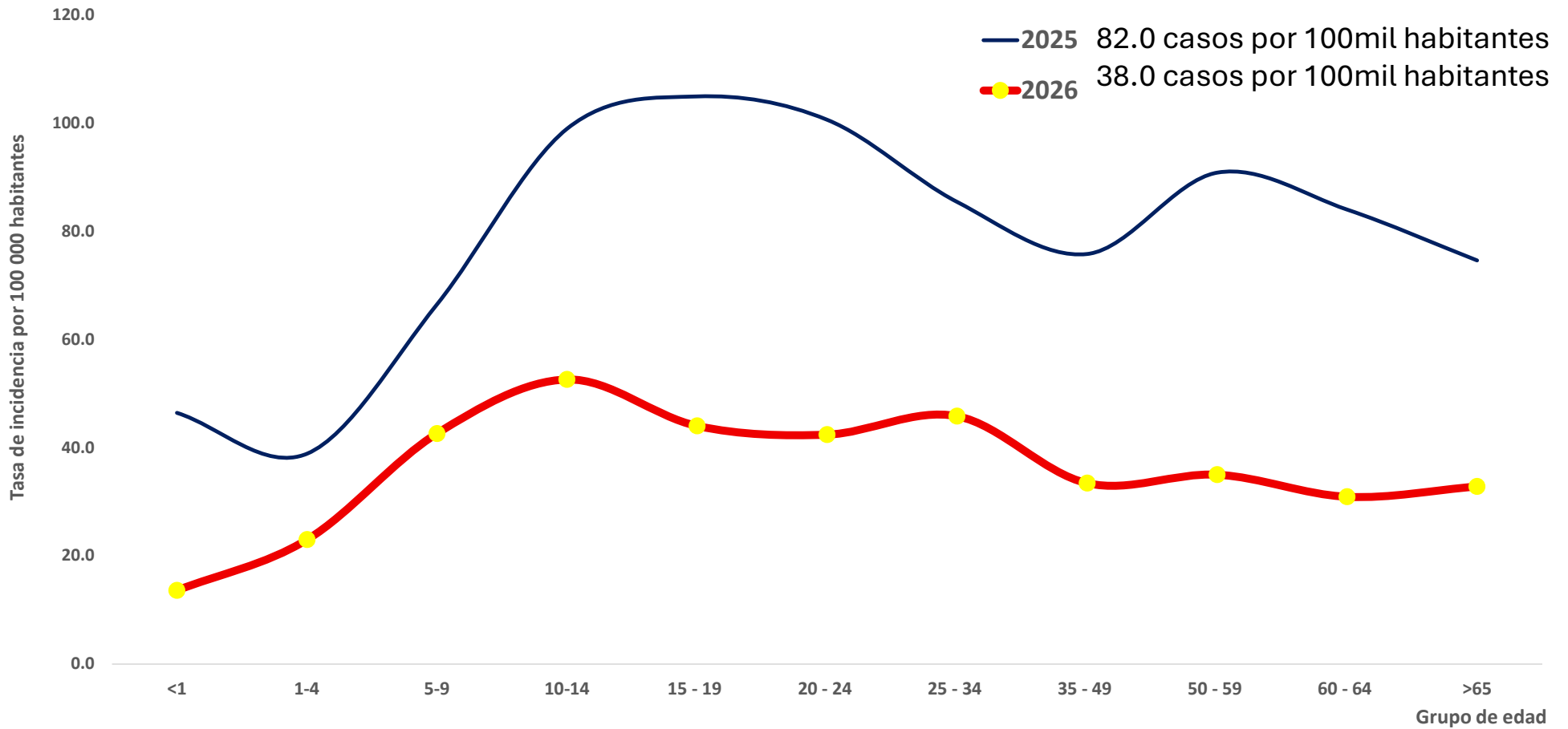
Región / Casos	Casos	menor 1 Años	1 - 4 Años	5 - 9 Años	10 - 14 Años	15 - 19 Años	20 - 24 Años	25 - 34 Años	35 - 49 Años	50 - 59 Años	60 - 64 Años	mayor de 65 Años
<b>TOTAL</b>	<b>1896</b>	<b>10</b>	<b>81</b>	<b>161</b>	<b>206</b>	<b>173</b>	<b>166</b>	<b>327</b>	<b>340</b>	<b>200</b>	<b>68</b>	<b>163</b>
Metropolitana	488	2	5	27	60	54	52	85	87	46	20	50
Colón	284	3	19	31	27	21	22	52	53	34	7	15
San Miguelito	192	1	9	18	21	15	20	29	34	23	8	14
Bocas del Toro	186	0	10	20	19	21	18	23	32	16	7	19
Panamá Oeste	169	1	9	12	23	15	9	31	35	19	5	10
Panamá Este	146	2	8	11	13	15	13	27	23	14	3	17
Herrera	108	0	2	14	13	6	7	20	18	15	5	8
Panamá Norte	91	0	3	12	8	12	6	22	18	6	1	3
Chiriquí	78	0	4	7	7	5	5	12	9	8	5	16
Los Santos	47	0	5	0	2	1	4	7	9	13	2	4
C. Kuna Yala	32	0	4	4	7	2	2	4	4	3	1	1
Veraguas	32	0	0	3	2	1	5	9	8	0	1	3
Coclé	22	1	1	1	3	3	1	2	5	1	2	2
Darién	13	0	0	0	1	1	1	3	3	2	1	1
C. Ngäbe Buglé	8	0	2	1	0	1	1	1	2	0	0	0

**Tabla 4. Dengue: Tasa de incidencia según Región de Salud y Grupos de Edad. República de Panamá. Año 2026, SE 1 – 13 (p).**

Región / Tasas	Casos	menor 1 Años	1 - 4 Años	5 - 9 Años	10 - 14 Años	15 - 19 Años	20 - 24 Años	25 - 34 Años	35 - 49 Años	50 - 59 Años	60 - 64 Años	mayor de 65 Años
<b>TOTAL</b>	<b>40.2</b>	<b>13.6</b>	<b>24.2</b>	<b>43.7</b>	<b>55.6</b>	<b>47.0</b>	<b>45.4</b>	<b>47.4</b>	<b>36.4</b>	<b>37.6</b>	<b>32.3</b>	<b>34.5</b>
Panamá Este	105.5	97.1	97.7	106.6	126.3	157.1	127.6	117.4	67.6	91.5	58.6	164.5
Herrera	89.5	0.0	36.0	189.4	166.8	72.2	75.4	109.1	77.4	110.1	78.0	41.2
Bocas del Toro	88.5	0.0	50.2	84.9	85.1	99.6	92.7	70.4	92.4	102.3	126.6	186.0
Colón	84.2	47.6	45.8	100.5	89.4	72.2	81.1	120.8	91.6	107.2	55.7	55.5
C. Kuna Yala	55.6	0.0	64.5	57.9	118.4	37.8	37.7	44.1	44.4	125.4	84.0	21.5
Metropolitana	53.4	18.7	11.1	46.8	104.0	88.5	82.6	64.3	42.7	37.6	41.9	44.3
Los Santos	48.8	0.0	130.9	0.0	36.4	17.1	61.9	51.9	48.9	107.1	35.2	21.1
San Miguelito	48.2	19.1	41.7	65.4	76.5	54.0	74.3	52.7	37.5	41.8	39.0	34.3
Panamá Norte	32.2	0.0	17.7	55.4	35.3	49.6	24.7	90.6	25.6	15.7	7.4	13.5
Panamá Oeste	23.6	10.9	25.7	25.6	43.1	28.3	16.2	32.0	24.2	17.5	12.6	13.5
Darién	16.8	0.0	0.0	0.0	13.1	14.3	14.4	22.2	25.2	38.1	44.0	15.5
Chiriquí	16.3	0.0	11.6	16.3	16.3	12.1	12.7	17.4	11.7	16.6	21.7	31.1
Veraguas	12.0	0.0	0.0	13.6	8.9	4.4	22.8	22.0	15.6	0.0	9.6	9.3
Coclé	6.4	23.3	2.3	4.3	12.9	13.3	4.4	2.6	8.4	3.7	17.1	6.4
C. Ngäbe Buglé	2.9	0.0	6.9	2.9	0.0	3.4	3.7	2.4	4.1	0.0	0.0	0.0

Tasa por 100,000 habitantes. Fuente: Ministerio de Salud – Dirección General de Salud Pública – Departamento de Epidemiología

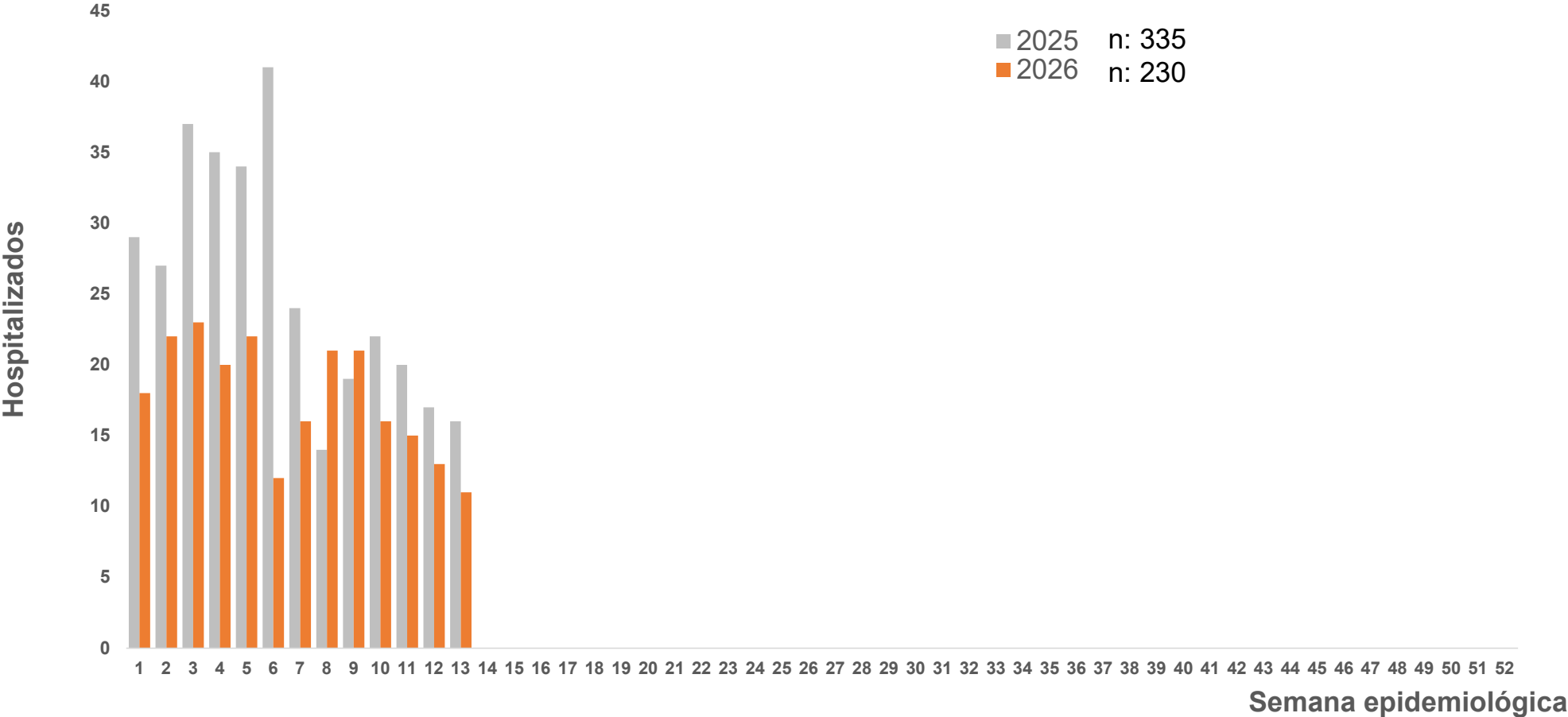
**Gráfica 5. Tasa de incidencia de Dengue, según grupo de edad. República de Panamá.  
Años 2025-2026, SE 1- 13 (p).**



Tasa por 100,000 habitantes.

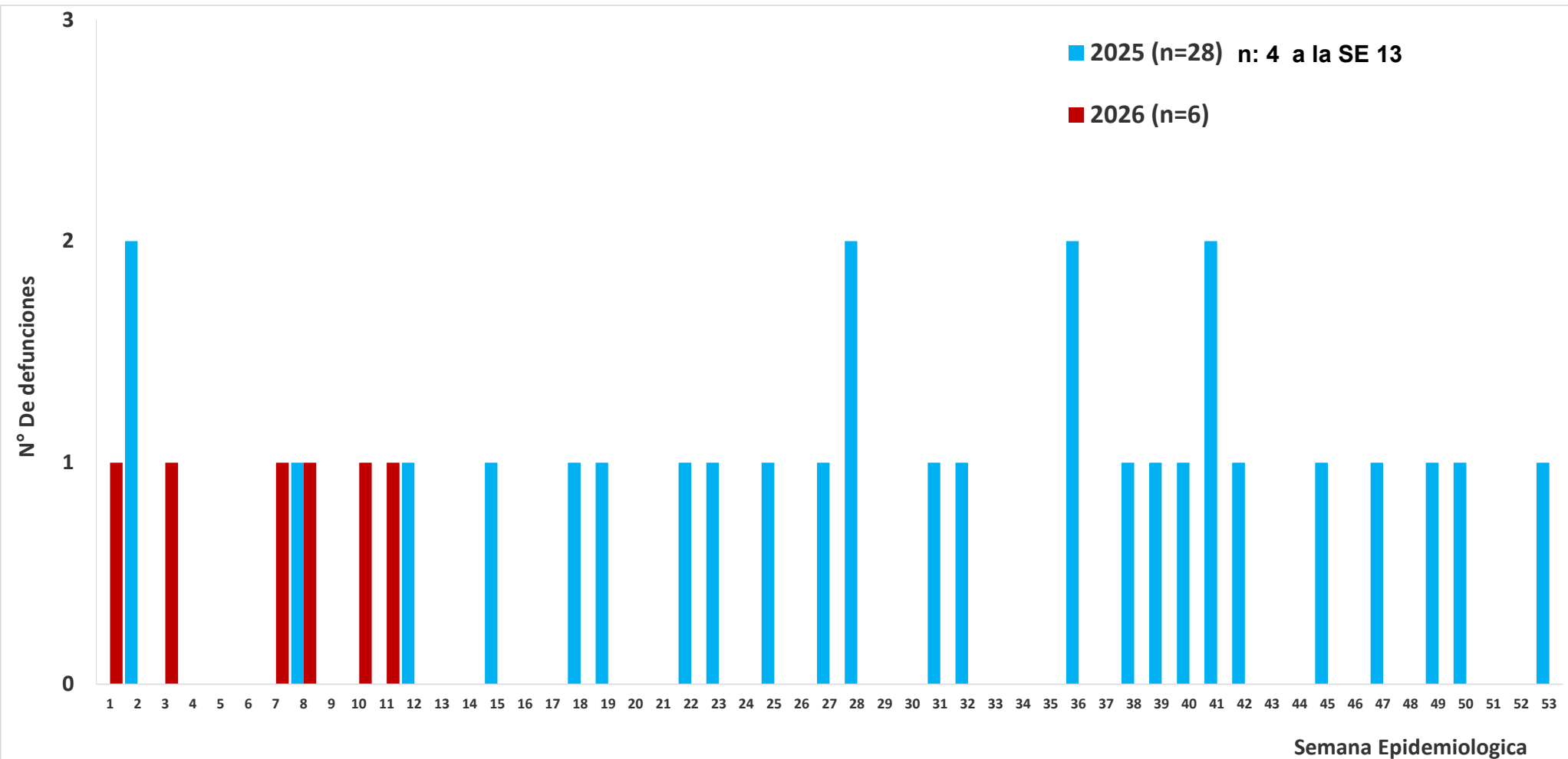
Fuente: Ministerio de Salud – Dirección General de Salud Pública – Departamento de Epidemiología

**Gráfica 6. Casos hospitalizados por Dengue según semana epidemiológica. República de Panamá. Año 2025 - 2026(p).**



**(p)** Cifras preliminares hasta la semana epidemiológica # 13  
**Fuente:** Ministerio de Salud – Dirección General de Salud Pública – Departamento de Epidemiología

**Gráfica 7. Defunciones por Dengue según semana epidemiológica en la República de Panamá.  
Año 2025-2026, SE 1- 13 (p).**



**2(p) Cifras preliminares hasta SE 13**

**.Fuente:** Ministerio de Salud - Dirección General de Salud Pública \_ Departamento de Epidemiología

**Tabla 5. Casos confirmados de dengue según corregimientos (con más de 20 casos), República de Panamá. Año 2026, SE 1- 13(p).**

Región	Corregimientos	Hasta SE# 13
Metropolitana	Tocumen	117
Metropolitana	24 de diciembre	81
San Miguelito	Belisario Frías	66
Metropolitana	Las Garzas	63
Colón	Cristobal	54
Metropolitana	Veracruz	53
Colón	Cristóbal Este	45
Herrera	Monagrillo	44
Bocas Del Toro	Bocas Del Toro	43
Panamá Este	Pacora	43
Bocas Del Toro	Guabito	41
Colón	Puerto Pílon	41
Panamá Este	Chepo	41
San Miguelito	Arnulfo Arias Madrid	38
Panamá Oeste	Puerto Caimito	38
Bocas Del Toro	Las Tablas (BDT)	34
Metropolitana	Juan Díaz	30
Metropolitana	Pedregal	27
Colón	Buena Vista	27
Panama Norte	Las Cumbres	26

Fuente: Ministerio de Salud – Dirección General de Salud Pública – Departamento de Epidemiología

# Conclusiones

1. Hasta la semana epidemiológica N°13 del año 2026 tenemos registrado **1 896** casos de dengue en el país, las regiones con mayor número de casos acumulados son: Metropolitana, Colón, San Miguelito, Bocas del Toro, Panamá Oeste, Panamá Este y Herrera con más de 100 casos cada una, lo cual representa el 83 % de los casos (1 573 / 1 896).
2. La región de Panamá Este continua siendo la región más afectada, con una tasa de incidencia de 105.5 casos por 100 mil habitantes, lo cual indica que está 2.6 veces por encima de la tasa de incidencia nacional (40 casos por 100 mil habitantes).
3. Esta semana se observa en la curva de los umbrales de alerta, que los casos, se encuentran (de forma preliminar) por debajo de la curva de estacionalidad de la enfermedad, con dos semanas previas con disminución de la tasa de incidencia nacional con respecto a las SE 1-9.
4. Los grupos de edad con mayor registro de casos oscilan entre 25 – 49 años con 628 casos; lo que corresponde al 35% del total de los casos, sin embargo, las tasas de incidencia demuestran esta semana que el grupo más afectado es el de 10 a 14 años con una tasa de 52.6 casos por 100 000 habitantes la cual sobrepasa la tasa nacional que es de 38 casos por 100 000 habitantes. En todos los grupos de edad las tasas de incidencia son menores este año comparado con las del 2025.
5. Tenemos registrados 32% menos hospitalizaciones este año hasta la SE-12 (214 casos) a la misma fecha que el año pasado (314 casos).
6. Se registra un acumulado 6 defunciones: en cuanto al sexo la relación F:M es de 1:1. el rango de edad va desde los 2 años a los 63 años. Se han registrado en las regiones de Bocas del Toro (3), Los Santos (2) y Coclé (1); en comparación con en el 2025 hasta la misma semana se registrada en el 2026 el doble de defunciones.
7. Los corregimientos con más de 20 casos hasta esta semana son **Metropolitana:** Tocumen (105 casos), Bda. 24 de diciembre (79 casos), Las Garzas (60 casos) Veracruz (50 casos), Juan Díaz (29 casos), Pedregal (27 casos). **San Miguelito:** Belisario Frías (64 casos), Arnulfo Arias Madrid (36 casos); **Colón:** Cristóbal (49 casos), Cristóbal Este (42 casos), Puerto Pílon (30 casos) Buena Vista (25 casos); **Panamá Este:** Pacora (43 casos), Chepo (41 casos) **Herrera:** Monagrillo (42 casos) **Bocas Del Toro:** Bocas Del Toro (41 casos), Guabito (35 casos) Las Tablas (BDT) (33 casos); **Panamá Oeste:** Puerto Caimito (37 casos); **Panamá Norte:** Las Cumbres (26 casos).

## Recomendaciones

1. Promoción y educación masiva dirigida a lograr cambios conductuales en la población para la eliminación permanente de los criaderos inservibles del *Aedes aegypti* y al tratamiento adecuado de los criaderos útiles.
2. Actualización permanente de los trabajadores de la salud en la identificación para el abordaje o manejo adecuado de las personas con mayor riesgo de desarrollar dengue grave y el seguimiento clínico y laboratorio de los pacientes a nivel ambulatorio y hospitalario.
3. Enviar muestras en fase aguda para mantener la vigilancia virológica y genómica.
4. Intensificar la educación comunitaria, a las personas con sospecha o confirmación de dengue y a sus cuidadores, sobre la identificación de los síntomas y signos de alarma con miras a la búsqueda de atención médica oportuna.
5. Mantener activa la EGI-Dengue nacional y regionales, para analizar integralmente la situación y la aplicación de las estrategias establecidas.
6. Asegurar la calidad del dato mediante la actualización y verificación oportuna de casos en el sistema.
7. Fortalecer las estrategias del control del vector (operatividad).
8. Aplicación de controles legales y, los directores médicos asegurar su cumplimiento.