

MINISTERIO DE SALUD-REPÚBLICA DE PANAMÁ
DIRECCION GENERAL DE SALUD PÚBLICA
DEPARTAMENTO DE EPIDEMIOLOGÍA

Informe Epidemiológico Semanal de Dengue

Semana epidemiológica No. 12 (hasta el 28 de marzo)

Fecha de elaboración: 6 de abril de 2026

Elaborado: Dra. Lourdes Moreno Castillo

Colaboradores: Licda. Felicia Murillo y técnicos del Departamento de Epidemiología – Nacional y Regionales.

Revisado y corregido: Dr. Pablo González, Dra. Yelkys Gill, Dr. Pedro Contreras

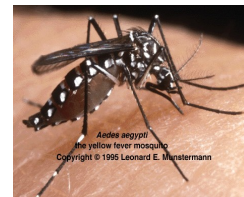


Tabla 1. Dengue: Casos confirmados según criterio de confirmación y casos sospechosos, acumulados según región de salud. República de Panamá. Año 2026, SE 1- 12 (p).

Región de Salud	Acumulado	Criterios		Sospechosos
		Laboratorio	Nexo	
Total	1791	1165	626	595
Metropolitana	456	316	140	41
Colón	256	152	104	87
San Miguelito	186	98	88	60
Bocas del Toro	171	140	31	14
Panamá Oeste	160	94	66	106
Panamá Este	144	63	81	20
Herrera	104	69	35	74
Panamá Norte	88	57	31	40
Chiriquí	76	67	9	14
Los Santos	46	34	12	29
C.Kuna Yala	32	25	7	1
Veraguas	32	29	3	13
Coclé	22	10	12	35
Darién	12	5	7	60
C. Ngäbe Buglé	6	6		1

Definición de Nexo epidemiológico para dengue: “Todo caso sospechoso de dengue, relacionado a un caso confirmado por laboratorio en los últimos 30 días, en la localidad/barriada/sector de residencia o vinculado al área de trabajo, escuela o lugar visitado. Los 30 días se contarán a partir de la fecha de inicio de síntomas del caso confirmado por laboratorio (Guía_Abordaje_Integral_Dengue, 2014).”

(p)=preliminar.

Fuente: Ministerio de Salud – Dirección General de Salud Pública – Departamento de Epidemiología

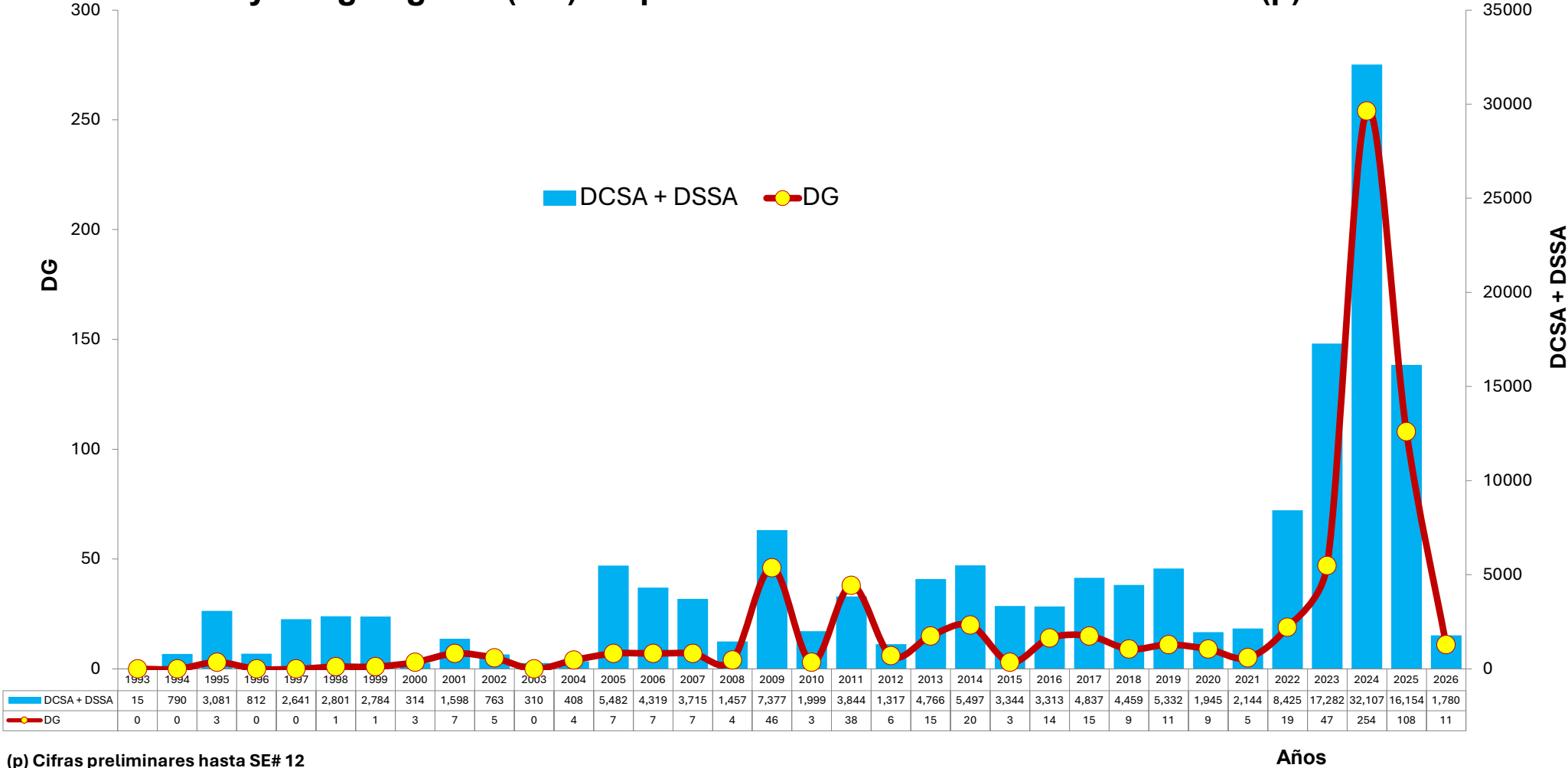
Tabla 2. Casos confirmados y tasa de incidencia de Dengue según clasificación clínica y defunciones por Dengue Grave según región de salud. República de Panamá. Año 2026, SE 1- 12 (p).

Región de Salud	Total	Clasificación clínica*			Total	Tasa de incidencia*			Defunciones
		DSSA	DCSA	DG		TASA DSSA	TASA DCSA	TASA DG	
Total	1791	1566	214	11	38.0	33.2	4.5	0.2	6
Panamá Este	144	136	8	0	104.1	98.3	5.8	0.0	0
Herrera	104	94	10	0	86.1	77.9	8.3	0.0	0
Bocas del Toro	171	141	27	3	81.4	67.1	12.8	1.4	3
Colón	256	232	23	1	75.9	68.8	6.8	0.3	0
C.Kuna Yala	32	31	1	0	55.6	53.9	1.7	0.0	0
Metropolitana	456	387	67	2	49.9	42.3	7.3	0.2	0
Los Santos	46	41	3	2	47.7	42.5	3.1	2.1	2
San Miguelito	186	165	19	2	46.7	41.4	4.8	0.5	0
Panamá Norte	88	81	7	0	31.1	28.7	2.5	0.0	0
Panamá Oeste	160	132	27	1	22.3	18.4	3.8	0.1	0
Chiriquí	76	62	14	0	15.9	13.0	2.9	0.0	0
Darién	12	11	1	0	15.5	14.2	1.3	0.0	0
Veraguas	32	30	2	0	12.0	11.2	0.7	0.0	0
Coclé	22	17	5	0	6.4	4.9	1.4	0.0	1
C. Ngäbe Buglé	6	6	0	0	2.2	2.2	0.0	0.0	0

*DSSA: Dengue sin signos de alarma (87.4 %), DCSA: Dengue con signos de alarma (12 %) y DG: Dengue grave (0.6 %). **Tasa por 100,000 habitantes. y Letalidad: 0.34 %

Fuente: Ministerio de Salud – Dirección General de Salud Pública – Departamento de Epidemiología.

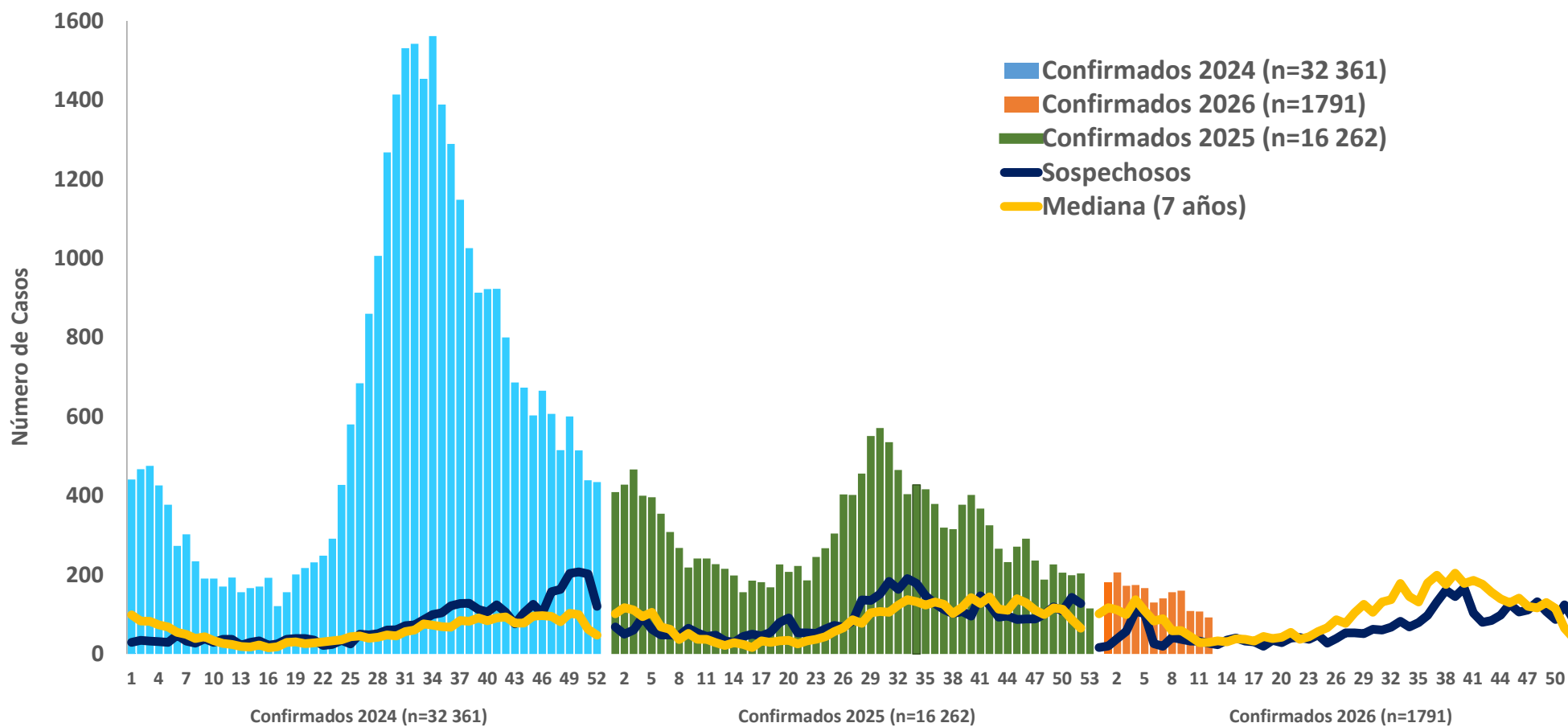
Gráfica 1. Casos de dengue con signo de alarma (DCSA) + dengue sin signos de alarma (DSSA) y dengue grave (DG). República de Panamá. Período 1993-2026(p)



(p) Cifras preliminares hasta SE# 12

Fuente: Ministerio de Salud - Dirección General de Salud Pública _ Departamento de Epidemiología.

Gráfica 2 Dengue: Mediana de casos confirmados de los últimos siete años y casos confirmados y sospechosos por semana epidemiológica. República de Panamá. Año 2024 - 2026 (p)

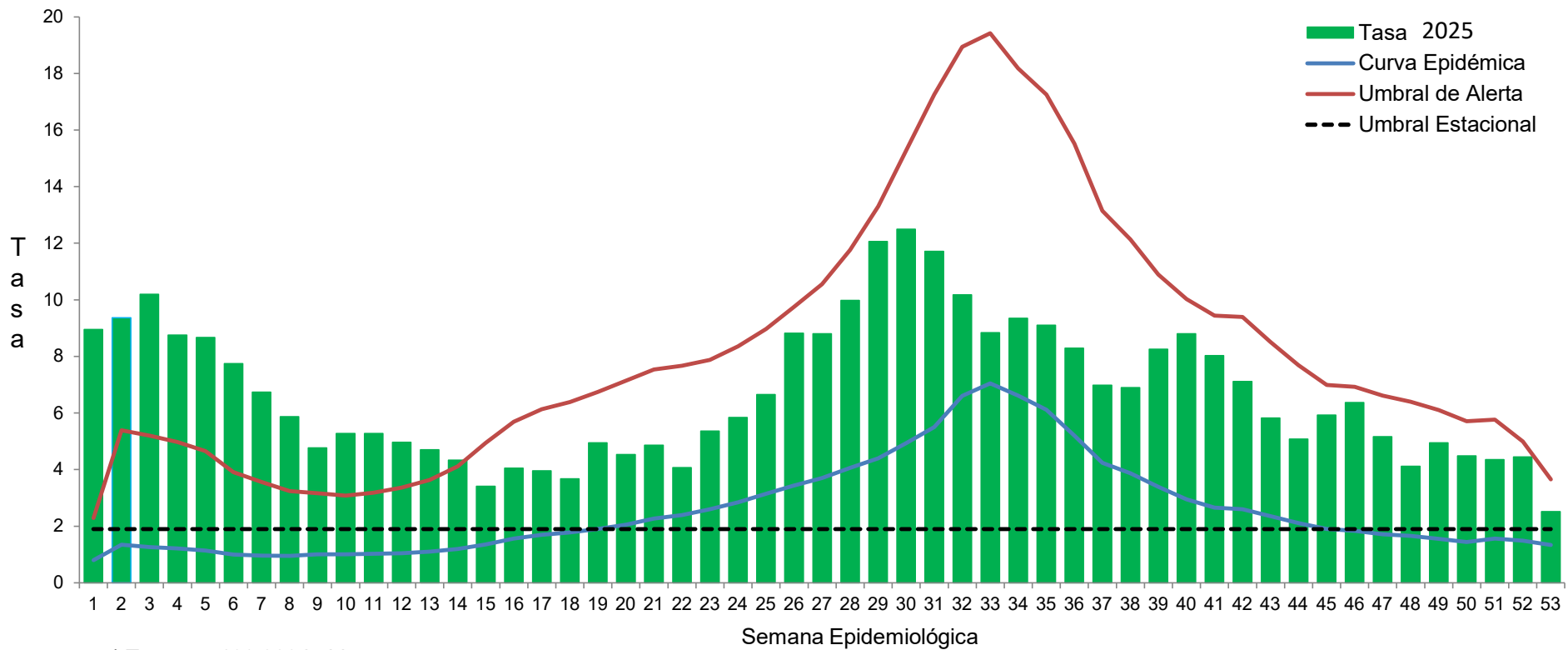


(p) Cifras preliminares del 2024 hasta la **SE#12**

Fuente: Ministerio de Salud – Dirección General de Salud Pública – Departamento de Epidemiología.

Semana Epidemiológica

Gráfica 3. Dengue: Tasa* de Incidencia, Curva Epidémica Promedio, Umbral de Alerta y Umbral Estacional según semana y año. Período 1997 -2024. República de Panamá. 2025/p.

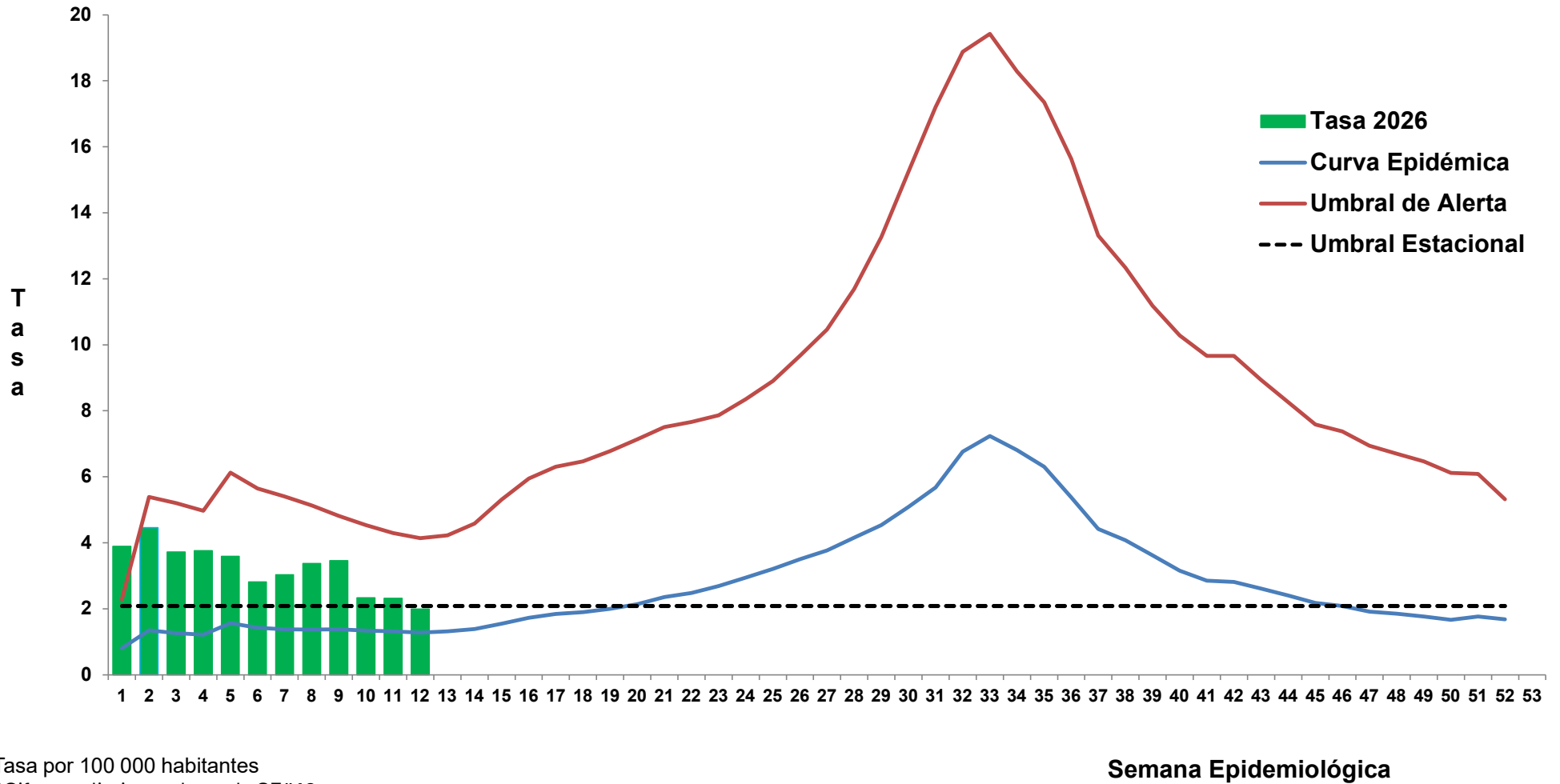


*:Tasa por 100 000 habitantes

/p: datos hasta semana # 53 año 2025

Fuente: Departamento de Epidemiología

Gráfica 4. Dengue: Tasa* de Incidencia, Curva Epidémica Promedio, Umbral de Alerta y Umbral Estacional según semana. Período 1997 -2025. República de Panamá. SE 1- 12 de 2026/p.



*:Tasa por 100 000 habitantes

(p)Cifras preliminares hasta la SE#12

Fuente: Ministerio de Salud – Dirección General de Salud Pública – Departamento de Epidemiología.

Tabla 3. Dengue: Casos confirmados según Región de Salud y Grupos de Edad. República de Panamá. Año 2026, SE 1- 12 (p).

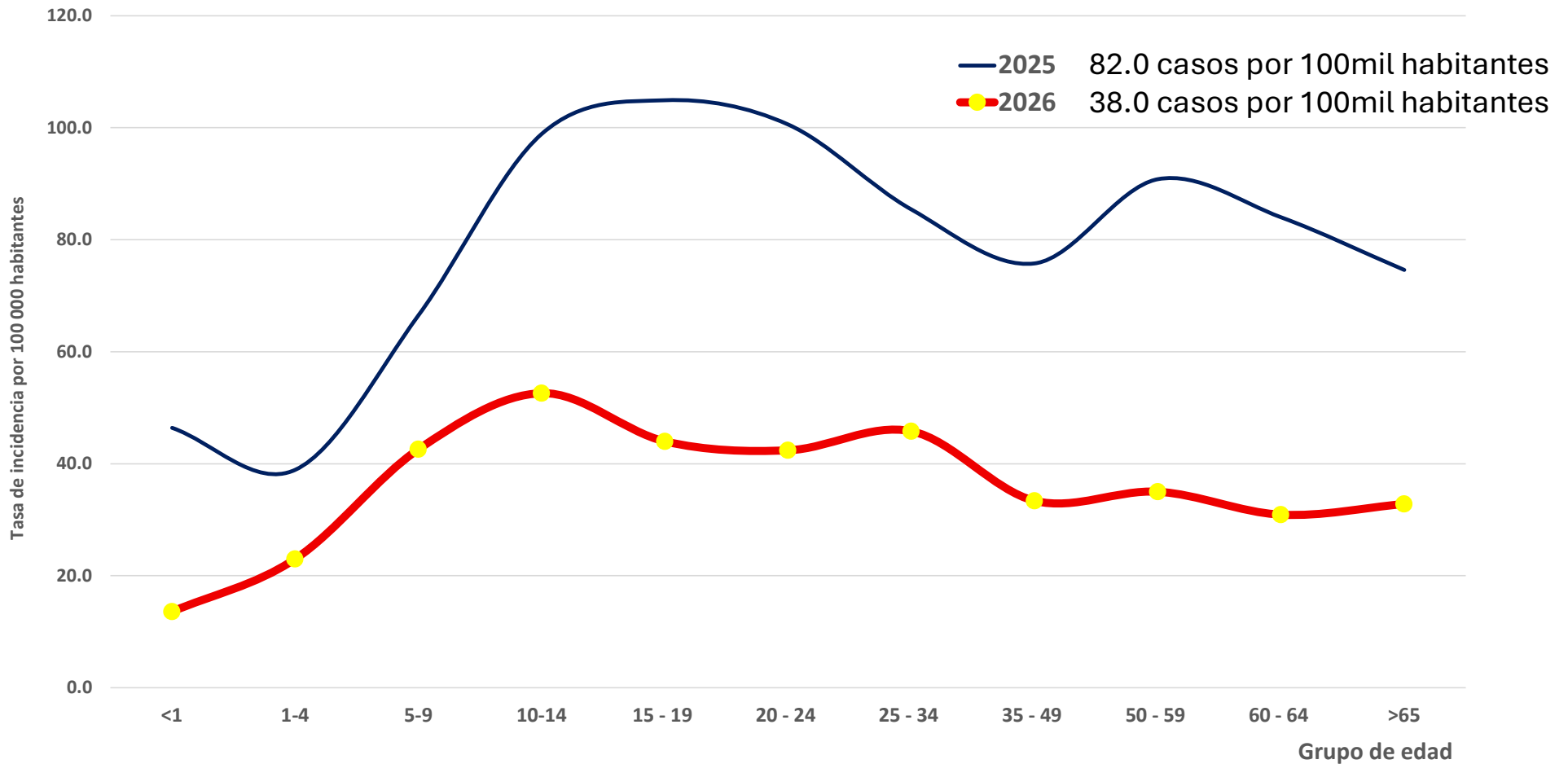
REGIÓN / TOTAL CASOS	Casos	menor 1 Años	1 - 4 Años	5 - 9 Años	10 - 14 Años	15 - 19 Años	20 - 24 Años	25 - 34 Años	35 - 49 Años	50 - 59 Años	60 - 64 Años	mayor de 65 Años
TOTAL CASOS	1791	10	77	157	195	162	155	316	312	186	65	155
Metropolitana	456	2	5	27	56	50	49	81	78	40	20	48
Colón	256	3	17	28	23	19	19	50	45	32	7	13
San Miguelito	186	1	9	17	20	14	18	29	34	24	6	14
Bocas del Toro	171	0	9	20	19	19	16	22	28	13	7	17
Panamá Oeste	160	1	9	12	23	13	8	29	32	18	5	10
Panamá Este	144	2	8	11	13	16	13	27	22	13	3	16
Herrera	104	0	2	14	11	6	7	19	18	15	5	7
Panamá Norte	88	0	3	12	8	11	6	22	17	5	1	3
Chiriquí	76	0	4	7	7	5	5	12	8	7	5	16
Los Santos	46	0	5	0	2	1	4	7	9	13	1	4
C.Kuna Yala	32	0	4	4	7	2	2	4	4	3	1	1
Veraguas	32	0	0	3	2	1	5	9	8	0	1	3
Coclé	22	1	1	1	3	3	1	2	5	1	2	2
Darién	12	0	0	0	1	1	1	3	2	2	1	1
C. Ngäbe Buglé	6	0	1	1	0	1	1	0	2	0	0	0

Tabla 4. Dengue: Tasa de incidencia según Región de Salud y Grupos de Edad. República de Panamá. Año 2026, SE 1 – 12 (p).

REGIÓN / TOTAL CASOS	Casos	menor 1 Años	1 - 4 Años	5 - 9 Años	10 - 14 Años	15 - 19 Años	20 - 24 Años	25 - 34 Años	35 - 49 Años	50 - 59 Años	60 - 64 Años	mayor de 65 Años
TOTAL CASOS	38.0	13.6	23.0	42.6	52.6	44.0	42.4	45.8	33.4	35.0	30.9	32.8
Panamá Este	104.1	97.1	97.7	106.6	126.3	167.6	127.6	117.4	64.6	84.9	58.6	154.8
Herrera	86.1	0.0	36.0	189.4	141.1	72.2	75.4	103.6	77.4	110.1	78.0	36.0
Bocas del Toro	81.4	0.0	45.2	84.9	85.1	90.1	82.4	67.3	80.8	83.1	126.6	166.5
Colón	75.9	47.6	41.0	90.8	76.2	65.3	70.0	116.2	77.8	100.9	55.7	48.1
C.Kuna Yala	55.6	0.0	64.5	57.9	118.4	37.8	37.7	44.1	44.4	125.4	84.0	21.5
Metropolitana	49.9	18.7	11.1	46.8	97.1	81.9	77.8	61.2	38.3	32.7	41.9	42.5
Los Santos	47.7	0.0	130.9	0.0	36.4	17.1	61.9	51.9	48.9	107.1	17.6	21.1
San Miguelito	46.7	19.1	41.7	61.8	72.9	50.4	66.8	52.7	37.5	43.7	29.3	34.3
Panamá Norte	31.1	0.0	17.7	55.4	35.3	45.4	24.7	90.6	24.2	13.1	7.4	13.5
Panamá Oeste	22.3	10.9	25.7	25.6	43.1	24.6	14.4	30.0	22.1	16.5	12.6	13.5
Chiriquí	15.9	0.0	11.6	16.3	16.3	12.1	12.7	17.4	10.4	14.5	21.7	31.1
Darién	15.5	0.0	0.0	0.0	13.1	14.3	14.4	22.2	16.8	38.1	44.0	15.5
Veraguas	12.0	0.0	0.0	13.6	8.9	4.4	22.8	22.0	15.6	0.0	9.6	9.3
Coclé	6.4	23.3	2.3	4.3	12.9	13.3	4.4	2.6	8.4	3.7	17.1	6.4
C. Ngäbe Buglé	2.2	0.0	3.5	2.9	0.0	3.4	3.7	0.0	4.1	0.0	0.0	0.0

Tasa por 100,000 habitantes. Fuente: Ministerio de Salud – Dirección General de Salud Pública – Departamento de Epidemiología

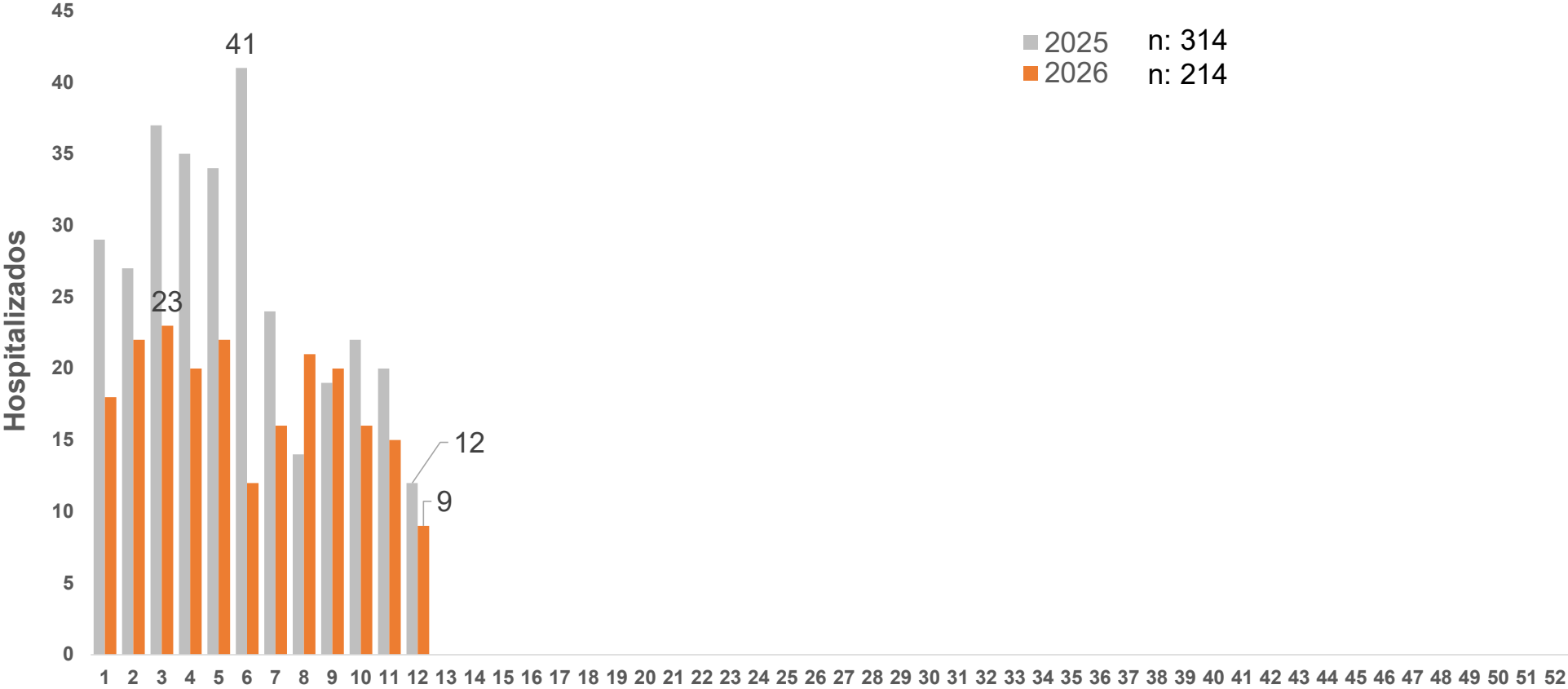
**Gráfica 5. Tasa de incidencia de Dengue, según grupo de edad. República de Panamá.
Años 2025-2026, SE 1- 12 (p).**



Tasa por 100,000 habitantes.

Fuente: Ministerio de Salud – Dirección General de Salud Pública – Departamento de Epidemiología

Gráfica 6. Casos hospitalizados por Dengue según semana epidemiológica. República de Panamá. Año 2025 - 2026(p).

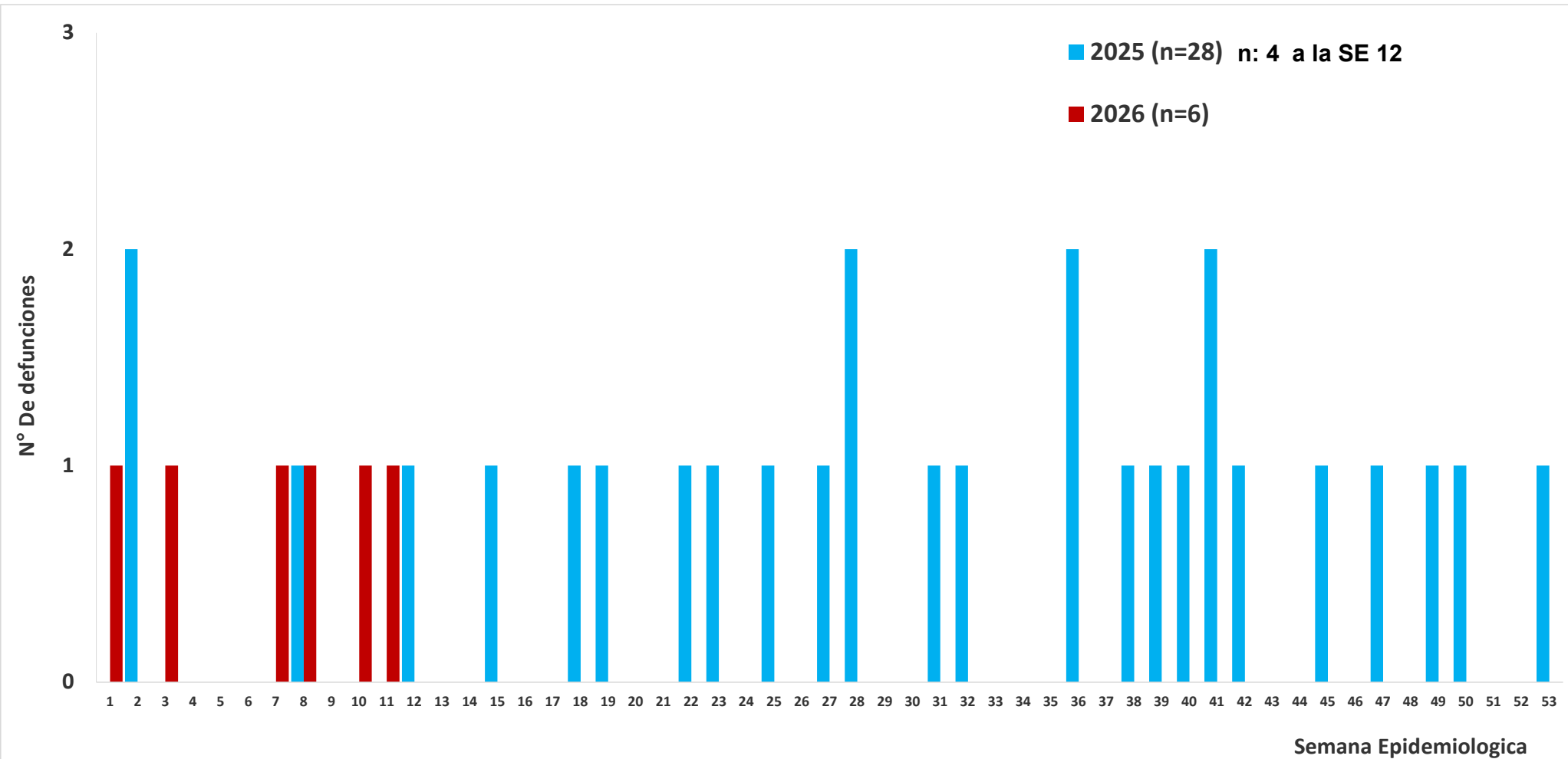


Semana epidemiológica

(p) Cifras preliminares hasta la semana epidemiológica # 12

Fuente: Ministerio de Salud – Dirección General de Salud Pública – Departamento de Epidemiología

**Gráfica 7. Defunciones por Dengue según semana epidemiológica en la República de Panamá.
Año 2025-2026, SE 1- 12 (p).**



2(p) Cifras preliminares hasta SE 12

.Fuente: Ministerio de Salud - Dirección General de Salud Pública _ Departamento de Epidemiología

Tabla 5. Casos confirmados de dengue según corregimientos (con más de 20 casos), República de Panamá. Año 2026, SE 1- 12 (p).

Región	Corregimientos	Hasta SE# 12
Metropolitana	Tocumen	105
Metropolitana	24 de diciembre	79
San Miguelito	Belisario Frías	64
Metropolitana	Las Garzas	60
Metropolitana	Veracruz	50
Colón	Cristobal	49
Panamá Este	Pacora	43
Herrera	Monagrillo	42
Colón	Cristóbal Este	42
Bocas Del Toro	Bocas Del Toro	41
Panamá Este	Chepo	41
Panamá Oeste	Puerto Caimito	37
San Miguelito	Arnulfo Arias Madrid	36
Bocas Del Toro	Guabito	35
Bocas Del Toro	Las Tablas (BDT)	33
Colón	Puerto Pilon	30
Metropolitana	Juan Díaz	29
Metropolitana	Pedregal	27
Panamá Norte	Las Cumbres	26
Colón	Buena Vista	25

Fuente: Ministerio de Salud – Dirección General de Salud Pública – Departamento de Epidemiología

Conclusiones

1. Hasta la semana epidemiológica N°12 del año 2026 tenemos registrado **1 791** casos de dengue en el país, las regiones con mayor número de casos acumulados son: Metropolitana, Colón, San Miguelito, Bocas del Toro, Panamá Oeste, Panamá Este y Herrera con más de 100 casos cada una, lo cual representa el 82.5 % de los casos (1 477/1 791).
2. La región de Panamá Este continua siendo la región más afectada, con una tasa de incidencia de 104.1 casos por 100 mil habitantes, lo cual indica que está 2.7 veces por encima de la tasa de incidencia nacional (38 casos por 100 mil habitantes). La carga de la enfermedad en esta región se concentra principalmente en los corregimientos de Pacora (43 casos) y Chepo (41 casos), los cuales figuran entre las áreas con mayor número de casos confirmados a nivel nacional. De los 144 casos confirmados en la región, 81 fueron confirmados por nexo epidemiológico y 63 por laboratorio, lo que indica una transmisión activa y sostenida en las comunidades mencionadas La incidencia es particularmente crítica en adolescentes y adultos jóvenes de la región. Los grupos de 15 a 19 años presentan una tasa de 167.6 seguidos por el grupo de 20 a 24 años con 127.6 y el de 10 a 14 años con 126.3; también se observa una tasa muy elevada en adultos mayores de 65 años (154.8)
3. Esta semana se observa en la curva de los umbrales de alerta, que los casos, se encuentran (de forma preliminar) por debajo de la curva de estacionalidad de la enfermedad, con dos semanas previas con disminución de la tasa de incidencia nacional con respecto a las SE 1-9.
4. Los grupos de edad con mayor registro de casos oscilan entre 25 – 49 años con 628 casos; lo que corresponde al 35% del total de los casos, sin embargo, las tasas de incidencia demuestran esta semana que el grupo más afectado es el de 10 a 14 años con una tasa de 52.6 casos por 100 000 habitantes la cual sobrepasa la tasa nacional que es de 38 casos por 100 000 habitantes. En todos los grupos de edad las tasas de incidencia son menores este año comparado con las del 2025.
5. Tenemos registrados 32% menos hospitalizaciones este año hasta la SE-12 (214 casos) a la misma fecha que el año pasado (314 casos).
6. Se registra un acumulado 6 defunciones: en cuanto al sexo la relación F:M es de 1:1. el rango de edad va desde los 2 años a los 63 años. Se han registrado en las regiones de Bocas del Toro (3), Los Santos (2) y Coclé (1); en comparación con en el 2025 hasta la misma semana se registrada en el 2026 el doble de defunciones.
7. Los corregimientos con más de 20 casos hasta esta semana son **Metropolitana:** Tocumen (105 casos), Bda. 24 de diciembre (79 casos), Las Garzas (60 casos) Veracruz (50 casos), Juan Díaz (29 casos), Pedregal (27 casos). **San Miguelito:** Belisario Frías (64 casos), Arnulfo Arias Madrid (36 casos); **Colón:** Cristóbal (49 casos), Cristóbal Este (42 casos), Puerto Pilon (30 casos) Buena Vista (25 casos); **Panamá Este:** Pacora (43 casos), Chepo (41 casos) **Herrera:** Monagrillo (42 casos) **Bocas Del Toro:** Bocas Del Toro (41 casos), Guabito (35 casos) Las Tablas (BDT) (33 casos); **Panamá Oeste:** Puerto Caimito (37 casos); **Panamá Norte:** Las Cumbres (26 casos).

Recomendaciones

1. Promoción y educación masiva dirigida a lograr cambios conductuales en la población para la eliminación permanente de los criaderos inservibles del *Aedes aegypti* y al tratamiento adecuado de los criaderos útiles.
2. Actualización permanente de los trabajadores de la salud en la identificación para el abordaje o manejo adecuado de las personas con mayor riesgo de desarrollar dengue grave y el seguimiento clínico y laboratorio de los pacientes a nivel ambulatorio y hospitalario.
3. Enviar muestras en fase aguda para mantener la vigilancia virológica y genómica.
4. Intensificar la educación comunitaria, a las personas con sospecha o confirmación de dengue y a sus cuidadores, sobre la identificación de los síntomas y signos de alarma con miras a la búsqueda de atención médica oportuna.
5. Mantener activa la EGI-Dengue nacional y regionales, para analizar integralmente la situación y la aplicación de las estrategias establecidas.
6. Asegurar la calidad del dato mediante la actualización y verificación oportuna de casos en el sistema.
7. Fortalecer las estrategias del control del vector (operatividad).
8. Aplicación de controles legales y, los directores médicos asegurar su cumplimiento.