



MINISTERIO DE SALUD
DIRECCIÓN GENERAL DE SALUD PÚBLICA
DEPARTAMENTO NACIONAL DE EPIDEMIOLOGÍA

BOLETÍN EPIDEMIOLÓGICO SEMANAL

Año: 2025

Semana 46

(Del 09 al 15 de noviembre 2025)

TABLA DE CONTENIDO

1.	INTRODUCCIÓN	3
2.	OBJETIVO	3
3.	CONTENIDO	3
4.	SITUACIÓN DE LOS EVENTOS DE NOTIFICACIÓN OBLIGATORIA.....	4
4.1	INFECCIONES RESPIRATORIAS	4
4.2	ENFERMEDADES PREVENIBLES POR VACUNA	4
4.3	ENFERMEDADES TRANSMITIDAS POR ALIMENTOS	5
4.4	ENFERMEDADES ZONÓTICAS	6
4.5	ENFERMEDADES TRANSMITIDAS POR VECTORES	6
4.6	INFECCIONES DE TRANSMISIÓN SEXUAL (ITS)	7
4.7	EFFECTOS TÓXICOS Y OTRAS CAUSAS EXTERNAS DE ENVENENAMIENTO	8
4.8	ENFERMEDADES INFLAMATORIAS DEL SISTEMA NERVIOSO CENTRAL (SNC).....	8
5.	RECOMENDACIONES	11
6.	COMPORTAMIENTO DE LA NOTIFICACIÓN SEMANAL	12

1. INTRODUCCIÓN

El **Boletín Epidemiológico Semanal** es en esencia el resumen de la situación epidemiológica del país, presentada mediante casos, tasas de incidencia y gráficos de los Eventos de Notificación Obligatoria (ENO) bajo vigilancia en cumplimiento del Decreto Ejecutivo No. 1617 de 21 de octubre de 2014. Se presentan agregados por grupos de eventos y eventos, comparativo por semana epidemiológica actual y acumulada, del año vigente y del año previo. Se acompañan las tablas e ilustraciones con análisis o comentarios cortos y con recomendaciones, cuando existe la necesidad.

La información proviene principalmente de los ENO detectados por los médicos que laboran en el sistema de salud, público y privado. Estos casos son registrados en la **Plataforma Tecnológica para la Notificación de ENO (SISVIG)** según las normas y procedimientos del Ministerio de Salud. Regularmente los datos se complementan o actualizan con información laboratorial proporcionada por la red nacional de laboratorios y el Instituto Conmemorativo Gorgas de Estudios de la Salud (ICGES). Los datos de este Boletín están sujetos a actualizaciones; en consecuencia, deben ser considerados preliminares.

2. OBJETIVO

El objetivo principal del Boletín es dar conocer a organizaciones, instituciones, medios de comunicación, trabajadores de la salud y población en general, información actualizada y útil de la situación epidemiológica de algunos ENO establecidos en el Decreto Ejecutivo 1617, que fueron reportados por la Red Nacional de Vigilancia Epidemiológica.

3. CONTENIDO

El Boletín actual presenta los datos de los ENO acumulados desde la semana 1 a la 46 y los datos de la semana 46, comparativos años 2024-2025 (Cuadro 1a y 1b). Este boletín contiene un resumen del número de casos y la tasa de incidencia actual y acumulada de eventos priorizados, agrupados en ocho categorías:

SIGLA	SIGNIFICADO
IRAG	Infecciones respiratorias agudas graves
EPV	Enfermedades prevenibles por vacunas
ETA	Enfermedades transmitidas por alimentos
ZNS	Zoonosis
ETV	Enfermedades transmitidas por vectores
ITS	Infecciones de transmisión sexual
ETCEE	Efectos tóxicos y otras causas externas de envenenamiento
SNC	Enfermedades inflamatorias del sistema nervioso central

4. SITUACIÓN DE LOS EVENTOS DE NOTIFICACIÓN OBLIGATORIA

El análisis de los distintos eventos se desprende de la información contenida en el cuadro 1a y 1b, casos y tasas de incidencia de algunos ENO en la semana epidemiológica actual (A) 46 y, los casos y la tasa de incidencia acumulada (AC) comparativos años 2024-2025.

4.1 INFECCIONES RESPIRATORIAS

Bronquiolitis: En la semana actual (46) se notificaron 527 casos (tasa de 11.5), mayor que en la misma semana del 2024 (260 casos y tasa de 5.8). Los casos acumulados en el 2025 (15,731) con tasa de 344.3 es inferior a los casos acumulados en el mismo período del 2024 (17,743) y tasa de 393.0 casos por 100,000 habitantes.

Infecciones Respiratorias Agudas Graves (IRAG): Los casos de IRAG (bronconeumonías y neumonías) notificados en la semana epidemiológica actual (46) fue de 432 con una tasa de 9.5 casos por 100,000 habitantes, en comparación con el 2024 donde se notificaron 403 casos con una tasa de 8.9 casos por 100,000 habitantes. Los casos acumulados en el presente año son 18,435 (tasa de 403.5) es inferior a lo registrado en el 2024 de 20,837 casos (tasa de 461.6) (detalles en el Boletín de Virus Respiratorio).

Síndrome Gripal: Dentro del grupo de infecciones respiratorias el Síndrome Gripal, incluyendo la Infección debida a coronavirus (B34.2), para la semana y año actual se notificaron 785 casos para una tasa de 17.2 casos por cada 100,000 hab. y, en la misma semana del 2024 fueron notificados 692 casos (15.3 casos por 100,000 hab.). Respecto a los acumulados, en el 2025 se registran 48,396 casos (tasa de 1059.2); mientras que en el 2024 para el mismo período se habían acumulado 62,527 casos (tasa 1,385.1).

Tuberculosis: En la semana epidemiológica 46, se notificaron tres casos de tuberculosis extrapulmonar (TEP) en 2025, en comparación con seis casos registrados en la misma semana del 2024. En lo que va del año, el acumulado de TEP asciende a 136 casos en 2025, cifra inferior a los 214 casos reportados en 2024 para el mismo periodo. En cuanto a la tuberculosis pulmonar (TBP), durante la semana epidemiológica 46 se notificaron 35 casos en 2025, ligeramente por debajo de los 39 casos registrados en 2024. El acumulado anual de TBP alcanza 1,851 casos en 2025, lo que corresponde a una tasa de 40.5 por 100,000 habitantes y en el 2024 se han registrado 1,873 casos, con una tasa de 40.6 por 100,000 habitantes.

4.2 ENFERMEDADES PREVENIBLES POR VACUNA

Hepatitis A: No se notificaron casos durante la semana actual en 2025, ni en la misma semana de 2024. Se han acumulado (10) casos para el 2025 mientras que hubo (18) casos acumulados en el 2024 para la misma semana epidemiológica.

Parotiditis: No se notificaron casos en la semana epidemiológica actual en el 2025, pero en la misma semana epidemiológica en el 2024 se notificó 01 caso. Los casos acumulados en el 2025 (13) son inferiores, respecto a los (20) casos acumulados del 2024.

Poliomielitis: No se han notificado casos de poliomielitis, evidenciándose el logro del país de la no circulación del polio virus salvaje.

Rubéola: No se ha documentado ningún caso durante este período.

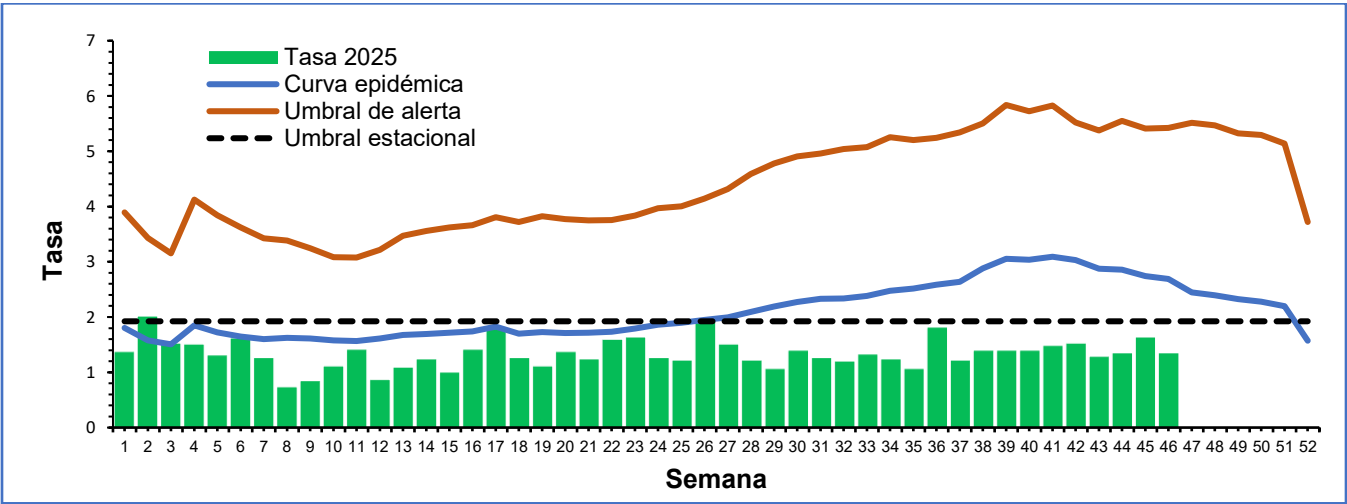
Sarampión: No se ha documentado ningún caso durante este período.

Tétano adquirido: No se han notificado casos para la semana actual en el 2025, ni en la misma semana de 2024. Un caso acumulado en 2024.

Tosferina: No se notifican casos para la semana actual en el 2025, se acumulan 30 casos confirmados; para el 2024 no se notificaron casos en la misma semana, se tenían acumulados seis (6) casos en el 2024.

Varicela: Se notificaron 61 casos esta semana (tasa 1.3); al igual que en la misma semana del 2024. La incidencia se mantiene por debajo de la curva epidémica, del umbral de alerta y del umbral estacional (Gráfica N°1).

Gráfica N°1. Varicela: Tasa de incidencia, curva epidémica, umbral de alerta y estacional según semana epidemiológica. Periodo 2015 - 2024. República de Panamá. 2025/p.



Fuente: Ministerio de Salud/Departamento Nacional de Epidemiología/Sección Estadística.

4.3 ENFERMEDADES TRANSMITIDAS POR ALIMENTOS

Enfermedad Diarreica: Para esta semana se notificaron 4,437 casos para una tasa de incidencia de 97.1 casos por 100,000 habitantes; superior a lo notificado en la misma semana del 2024 (4,212 casos, y tasa de 93.3).

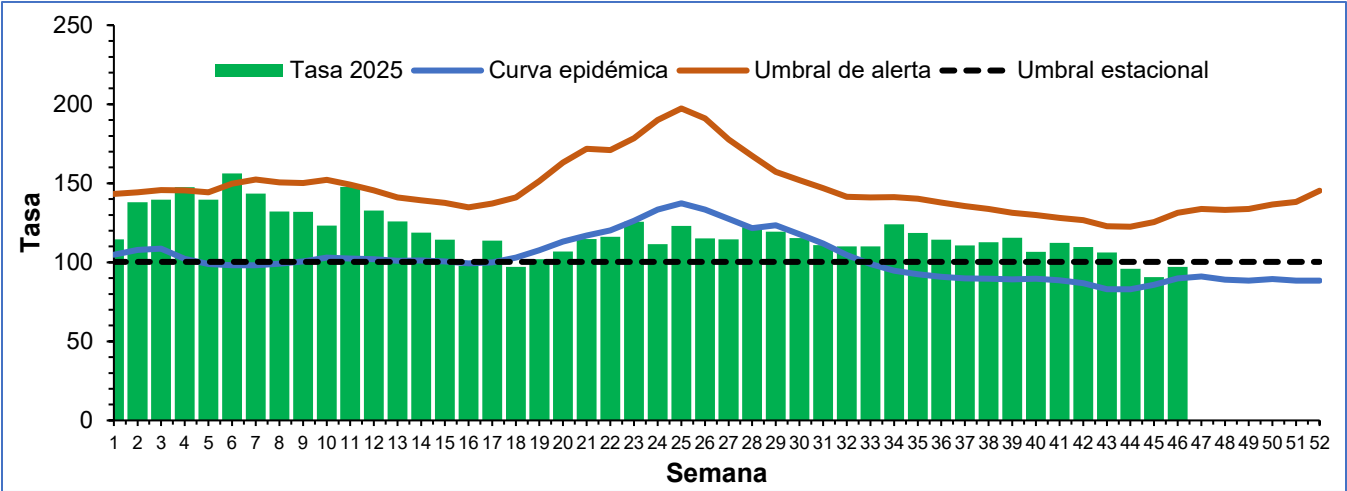
Respecto a los acumulados, en el 2025 los 248,555 casos con tasa de 5440.0, es superior a los casos notificados hasta la semana 46 en el 2024 (247,061 casos y tasa de 5473.0).

En el gráfico se observa que la tasa de incidencia de la enfermedad diarreica en la semana actual fue ligeramente superior a lo observado en la semana anterior; no obstante, se mantiene entre la curva epidémica y el umbral estacional.

Este comportamiento puede variar en la medida que las unidades notificadoras actualicen datos o procedan a notificar aquellas que no lo han realizado.

Intoxicaciones Alimentarias: Para la semana 46 se notifican 27 casos; superior a los reportados para la misma semana del 2024 (18 casos). Los casos acumulados para el 2025 (1,233 casos, tasa 27.0) es menor a los notificados para el mismo periodo en 2024 (1,329 casos con tasa de 29.4).

Gráfica N°2. Enfermedad Diarreica: Tasa de incidencia, curva epidémica, umbral de alerta y estacional según semana epidemiológica. Periodo 2015 - 2024. República de Panamá. 2025/p.



Fuente: Ministerio de Salud/Departamento Nacional de Epidemiología/Sección Estadística

4.4 ENFERMEDADES ZOONÓTICAS

Fiebre por Hantavirus: No se notifican casos en la semana 46. Se acumulan 26 casos en 2025 y 14 en el 2024, para el mismo período.

Leptospirosis: Durante la semana epidemiológica 46 de 2025 no se notificaron casos de leptospirosis; sin embargo, se actualizaron seis (6) casos correspondientes a semanas anteriores. Para la misma semana de 2024 se habían reportado seis (6) casos. En lo que va de 2025 se han acumulado 84 casos, cifra superior a los 73 casos registrados en el mismo período de 2024.

Síndrome Cardiopulmonar por Hantavirus: Se notificó un (1) caso en la semana 46 del presente año; en el 2024 no se notificó casos para esta semana. En el 2025 se acumulan veintiún (21) casos; para el 2024 se registraban nueve (9) casos para el mismo período.

Miasis en heridas por Gusano Barrenador: En la semana actual de 2025, se notifican tres (3) casos. En el 2024, se notificó un (1) caso para la semana 46. Los acumulados en el 2025 ascienden a 106 casos, mientras que en el 2024 se habían notificado 86 casos para el mismo período.

4.5 ENFERMEDADES TRANSMITIDAS POR VECTORES

Enfermedad de Chagas: En la semana epidemiológica 46 del año 2025 no se registraron casos, mientras que en la misma semana de 2024 se notificaron dos (2) casos. En lo que va del año 2025 se

han acumulado cuarenta (40) casos, en comparación con los sesenta y cuatro (64) casos acumulados para el mismo período de 2024

Chikunguña: Para la semana epidemiológica 46 no se notificaron casos y se mantienen acumulados 29 casos en 2025. En 2024 se notificó un caso en la misma semana y se actualizó uno adicional; para ese período se acumulaban 15 casos.

Dengue: En la semana actual, preliminarmente, se ha notificado 22 casos de Dengue con signos de Alarma, 164 dengue sin signos de alarma y un dengue grave; en comparación con 48 DCSA, 611 DSSA y 6 dengue grave en la misma semana del 2024.

Las cifras acumuladas también son menores. El número de casos de DCSA en el 2025 es de 1,548 casos en comparación con 2,797 en el 2024. Se han notificado menos casos de Dengue Grave en el 2025 (99 casos) en comparación con 226 en el 2024. Los casos acumulados de dengue sin signos de alarma reportados en el 2025 (12 965 casos) también son menores a los acumulados en el 2024 para el mismo período (26 229 casos). Detalles en el Boletín de Dengue.

Leishmaniasis: En la semana 46 del año actual se notifican 25 casos, en el 2024 en la misma semana fueron notificados 16 casos. Los acumulados en el 2025 (1,357) casos, son más que los registrados en el 2024 para el mismo período (970).

Enfermedad por Virus Oropouche: Durante la semana epidemiológica 46, el Sistema Nacional de Vigilancia Epidemiológica no notificó nuevos casos de fiebre por virus Oropouche. Se actualizó 1 caso correspondientes a semanas previas, registrado en la región de Los Santos. El acumulado nacional en el 2025 asciende a 665 casos hasta la fecha. Durante el mismo periodo del año anterior se había registrado un solo caso acumulado, en la semana epidemiológica No. 35. Permanecen dos casos bajo investigación correspondiente a semanas anteriores, para determinar si cumplen los criterios de caso de Enfermedad por Virus de Oropouche.

Malaria: En la semana 46 se notifican 85 casos para el año 2025 y 110 casos en esa misma semana en el 2024. Son menores los casos acumulados en el 2025 (10,049) respecto a los del 2024 (13,136). Se han acumulado cuatro defunciones este año, con un rango de edad entre 14 a 94 años. Por regiones: P. Este (2), Veraguas y Darién. Todas mujeres, dos de ellas embarazadas.

Zika: En la semana 46, no se notificaron casos. Se mantienen acumulados 2 casos, tanto en el 2025 como en el 2024.

4.6 INFECCIONES DE TRANSMISIÓN SEXUAL (ITS)

Sífilis Congénita: En la semana 46 se notifican 5 casos y 11 casos en esa misma semana en el año 2024. En cuanto a los acumulados hay más notificaciones en el 2025 (486) casos; en comparación a lo registrado para la misma semana en el 2024 (412) casos.

Sífilis en embarazada: Se reportan 08 embarazadas en la semana actual (SE-46), en comparación con 21 embarazadas en el año 2024. Los casos acumulados en el año 2025 (945) y los acumulados del 2024 (946).

Mpox: En la semana epidemiológica 46 del 2025 no se notificaron casos, al igual que en la semana 46 del año anterior. Los casos acumulados en el 2025 (15 casos) son superiores a los cinco casos acumulados hasta la misma semana del año 2024.

VIH/SIDA: En la semana 46 del año actual, preliminarmente, se han notificado 10 casos de VIH/SIDA; en comparación con los 40 casos la misma semana del 2024. Los casos acumulados en el 2025 ascienden a 1,443 en comparación a los 1,685 casos reportados hasta la misma semana del 2024.

4.7 EFECTOS TÓXICOS Y OTRAS CAUSAS EXTERNAS DE ENVENENAMIENTO

Contactos y efectos de escorpión: En la semana actual, en el 2025 son inferiores los casos (42) en comparación con el 2024 (46). Los acumulados en el año actual (2,528) son inferiores, en comparación a los (2,552) en el 2024.

Contactos y veneno de ofidio: Se notifican 39 casos en la semana actual y (25) casos en el 2024 en la misma semana. Se acumulan cifras inferiores de casos en el 2025 (1,473) respecto al año 2024 (1,497).

4.8 ENFERMEDADES INFLAMATORIAS DEL SISTEMA NERVIOSO CENTRAL (SNC)

Es importante destacar que se reubican las Meningitis por *Haemophilus influenzae* Tipo B en el grupo de evento al que pertenecen, luego de una exhaustiva investigación en la que se encontró que dichos casos reportados al sistema de vigilancia en salud pública son meningitis por *Haemophilus influenzae*, pero no de tipo B y los mismos habían sido ingresados bajo el código CIE10 G.00.0 correspondientes a Meningitis por *Haemophilus influenzae* tipo B, ya que el catálogo CIE10 adjunto en el sistema de notificación del Sisvig no tiene otro código con el que se pudiese identificar y notificar que son casos de Meningitis por *Haemophilus influenzae*; ante esta situación los mismos son reubicados y añadidos a las meningitis bacterianas, en este sentido, se aclara que en el país no se ha evidenciado Meningitis por *Haemophilus influenzae* tipo B. Los casos que hasta ahora habían sido notificados pasan a meningitis bacterianas.

En la semana epidemiológica 46, en cuanto a la meningitis bacteriana para el 2025 no se notificaron casos. En la misma semana del 2024 se notificaron 2 casos y se actualizó uno de semana anterior. Hasta la semana 45 se acumulan 49 casos en el 2025 y 74 casos en el 2024 lo cual evidencia una disminución en el 2025.

En la semana epidemiológica 46 en cuanto a la meningitis meningocócica no se registró casos en el 2025, se mantienen acumulados dos casos. Para el año 2024, no se registró caso para la misma semana y se tenía un acumulado un caso.

Para las meningitis virales en la semana 46 en el año 2025, se registraron 2 casos, para un acumulado de 64 casos; en el año 2024 para la misma semana se registró un caso para un total acumulado de 73 casos.

En cuanto a otras meningitis, para el 2025 durante la SE 46 no se notificaron casos, sin embargo, se actualizó un caso de semana anterior, por lo que se mantiene un acumulado de 16 casos; para la misma semana durante el 2024, se notificó un caso y se mantienen acumulados 23 casos.

En el 2025 hay disminución del número de casos notificados en todas las formas de meningitis, excepto en las meningitis meningocócicas, que para este año se tiene un acumulado de dos casos hasta la SE 46 y durante 2024 para las mismas fechas se registró un caso.

**CUADRO No. 1a CASOS Y TASAS DE INCIDENCIA, ACTUAL Y ACUMULADA, DE
ALGUNOS EVENTOS DE NOTIFICACIÓN OBLIGATORIA.
PANAMÁ. SEMANA 46. AÑO 2025.**

GRUPOS DE EVENTOS	EVENTOS	2024				2025			
		A	Tasa	AC	Tasa	A	Tasa	AC	Tasa
INFECCIONES RESPIRATORIAS	BRONQUIOLITIS	260	5.8	17,743	393.0	527	11.5	15,731	344.3
	NEUMONIA Y BRONCONEUMONIA	403	8.9	20,837	461.6	432	9.5	18,435	403.5
	SINDROME GRIPAL	692	15.3	62,527	1385.1	785	17.2	48,396	1059.2
	TUBERCULOSIS EXTRAPULMONAR	6	0.1	214	4.7	3	0.1	136	3.0
	TUBERCULOSIS PULMONAR	39	0.9	1,832	40.6	35	0.8	1,851	40.5
ENFERMEDADES PREVENIBLES POR VACUNA	HEPATITIS A	0	0.0	18	0.4	0	0.0	10	0.2
	PAROTIDITIS	1	0.0	20	0.4	0	0.0	13	0.3
	POLIOMIELITIS	0	0.0	0	0.0	0	0.0	0	0.0
	RUBEOLA	0	0.0	0	0.0	0	0.0	0	0.0
	SARAMPION	0	0.0	0	0.0	0	0.0	0	0.0
	SINDROME COQUELUCHOIDE	0	0.0	0	0.0	0	0.0	1	0.0
	TETANO ADQUIRIDO	0	0.0	1	0.0	0	0.0	0	0.0
	TOSFERINA	0	0.0	6	0.1	0	0.0	30	0.6
	VARICELA	61	1.4	2,158	47.8	61	1.3	2,793	61.1
ENFERMEDADES TRANSMITIDAS POR ALIMENTOS	ENFERMEDAD DIARREICA	4,212	93.3	247,061	5473.0	4,437	97.1	248,555	5440.0
	INTOXICACIÓN ALIMENTARIA	18	0.4	1,329	29.4	27	0.6	1,233	27.0

A= Actual, AC= Acumulado

FUENTE: MINSA/Departamento de Epidemiología/Sección de Estadística/SISVIG

**CUADRO No. 1b CASOS Y TASAS DE INCIDENCIA, ACTUAL Y ACUMULADA, DE
ALGUNOS EVENTOS DE NOTIFICACIÓN OBLIGATORIA.
PANAMÁ. SEMANA 46. AÑO 2025.**

GRUPOS DE EVENTOS	EVENTOS	2024				2025			
		A	Tasa	AC	Tasa	A	Tasa	AC	Tasa
ZONOSIS	FIEBRE POR HANTAVIRUS	1	0.0	14	0.3	0	0.0	26	0.6
	LEPTOSPIROSIS	6	0.1	73	1.6	0	0.0	84	1.8
	MIASIS EN HERIDAS POR GUSANO BARRENADOR	1	0.0	86	1.9	3	0.0	106	2.4
	SINDROME CARDIOPULMONAR POR HANTAVIRUS	0	0.0	9	0.2	1	0.0	21	0.5
	CHAGAS	2	0.0	64	1.4	0	0.0	40	0.9
ENFERMEDADES TRANSMITIDAS POR VECTORES	CHIKUNGUNYA	1	0.0	15	0.3	0	0.0	29	0.6
	DENGUE CON SIGNO DE ALARMA	48	1.1	2,797	62.0	22	0.5	1,548	33.9
	DENGUE GRAVE	6	0.1	226	5.0	1	0.0	99	2.2
	DENGUE SIN SIGNO DE ALARMA	611	13.5	26,229	581.0	164	3.7	12,965	283.8
	LEISHMANIASIS	16	0.4	970	21.5	25	0.5	1,357	29.7
	MALARIA	110	2.4	13,136	291.0	85	1.9	10,049	219.9
	OROPOUCHE	0	0.0	1	0.0	0	0.0	665	14.5
	ZIKA	0	0.0	2	0.0	0	0.0	2	0.0
	SÍFILIS CONGÉNITA	11	0.2	412	6.4	5	0.1	486	5.8
	SÍFILIS EN EMBARAZADAS	21	0.3	946	11.4	8	0.1	945	11.3
INFECCIONES DE TRANSMISIÓN SEXUAL	VIRUELA DE MONO (Mpox)	0	0.0	5	0.1	0	0.0	15	0.3
	VIH/SIDA	40	0.9	1,684	37.3	10	0.2	1,443	31.6
	CONTACTO Y EFECTO DE ESCORPIÓN	46	1.0	2,552	56.5	42	0.9	2,528	55.3
EFECTOS TÓXICOS Y OTRAS CAUSAS EXTERNAS DE ENVENENAMIENTO	CONTACTO Y VENENO DE OFIDIO	25	0.6	1,497	33.2	39	0.9	1,473	32.2
	MENINGITIS BACTERIANA	2	0.0	74	1.6	0	0.0	49	1.1
ENFERMEDADES INFLAMATORIAS DEL SISTEMA NERVIOSO CENTRAL	MENINGITIS MENINGOCOCICA	0	0.0	1	0.0	0	0.0	2	0.0
	MENINGITIS VIRAL	1	0.0	73	1.6	2	0.0	64	1.4
	OTRAS MENINGITIS	1	0.0	23	0.5	0	0.0	16	0.4

A= Actual, AC= Acumulado

FUENTE: MINSA/Departamento de Epidemiología/Sección de Estadística/SISVIG

(*) Se reubicaron el Grupo de Evento al que pertenecen las meningitis debido a Mycobacterium tuberculosis (MTB) por lo que se refleja la disminución en las meningitis bacterianas en el 2024 y en el 2025.

** Se reubica el grupo de evento al que pertenecen las meningitis por H. Influenzae Tipo B luego de una exhaustiva investigación en la que se encontró que los casos reportados al sistema son meningitis por H. influenzae, pero no de tipo B y los mismos habían sido ingresados bajo el código CIE10 G.00.0 correspondientes a Meningitis por H. Influenzae tipo B, ya que el catálogo CIE10 adjunto en el sistema de notificación del Sisvig no tiene otro código con el que se dijera que son casos de Meningitis por H. influenzae; ante esta situación los mismos son reubicados y añadidos a las meningitis bacterianas, en este sentido, se aclara que en el país no se ha evidenciado Meningitis por H. Influenzae tipo B.

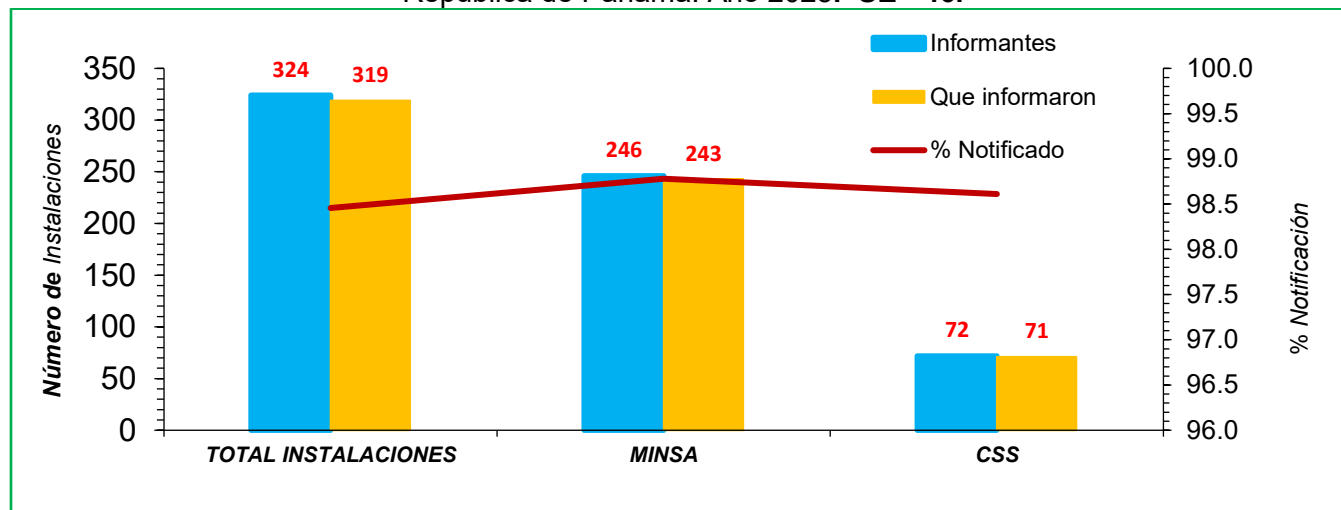
5 RECOMENDACIONES

- 1) Fortalecer la educación a la comunidad en la prevención de las enfermedades hidro alimentarias y medidas a seguir para evitar la deshidratación en las poblaciones más vulnerables de presentar cuadros graves (niños, adultos mayores, personas con comorbilidades importantes, entre otros).
- 2) Asegurar, en las instalaciones de salud, la disponibilidad de sueros de rehidratación oral, entrega y educación a la comunidad sobre su uso adecuado para evitar la deshidratación.
- 3) Fortalecer la orientación sobre la higiene correcta de mano e higiene respiratoria en las salas de espera y otros sitios de concurrencia masiva.
- 4) Mantener actualizados los gráficos del comportamiento de las enfermedades diarreicas, casos febriles y realizar los análisis locales para identificar cambios y comunicarlos a las instancias correspondientes.
- 5) Orientar a los padres y cuidadores para que eviten exponer innecesariamente a los niños pequeños a ambientes donde haya aglomeración de personas.
- 6) Continuar con la educación a la comunidad de la importancia de la aplicación de la vacuna contra la Influenza, el neumococo y el COVID-19, Varicela según el esquema nacional de vacunación.
- 7) Vigilar que se estén cumpliendo con las definiciones de casos de los ENO, especialmente aquellos que están en eliminación.

6 COMPORTAMIENTO DE LA NOTIFICACIÓN SEMANAL

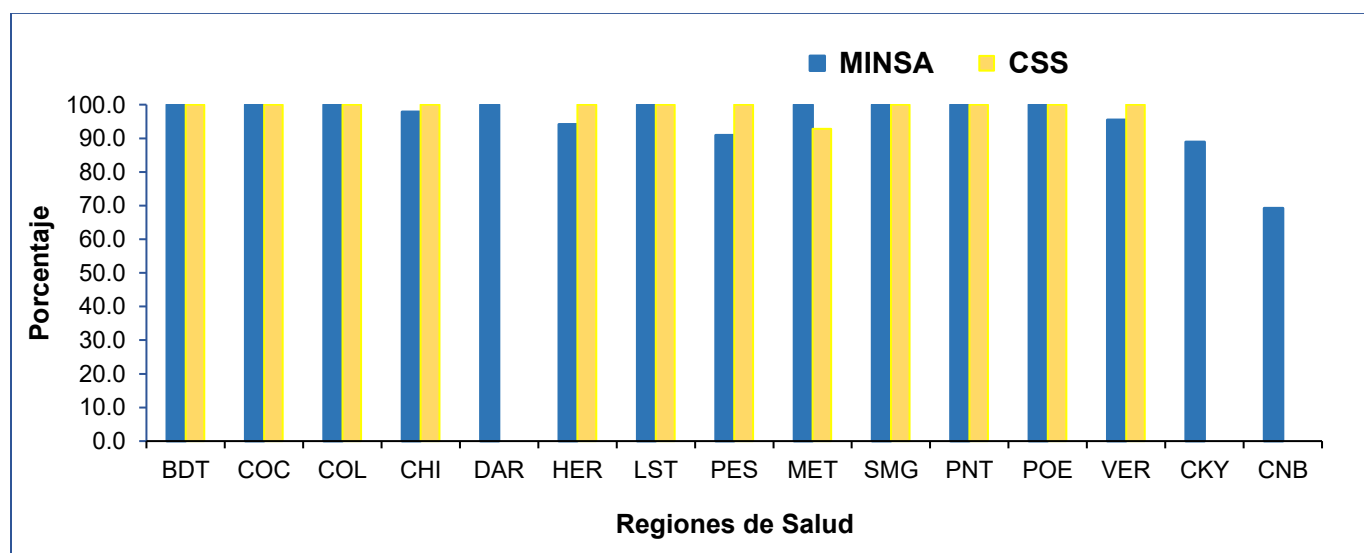
Para la semana epidemiológica 46, de las 324 unidades notificadoras, 319 (98.5%) reportaron oportunamente los ENO al sistema de vigilancia epidemiológica (antes de la 1 pm del martes; según lo establece el Decreto Ejecutivo 1617, artículo 17, ítem 22). A continuación, se presentan las regiones con porcentaje de notificación no oportuna (<85%) y las instalaciones que no habían reportado antes de la 1:00 pm: **Metropolitana hospitales (83.3%), no reportó el Centro Médico Paitilla. Comarca Ngäbe Buglé (84.6%), no reportaron: C de S. Kusapin, y P. de S. Chichica.**

Gráfica No.3 Participación en la notificación semanal de los ENO según sector.
República de Panamá. Año 2025. **SE - 46.**



Fuente: Ministerio de Salud/Departamento Nacional de Epidemiología/Sección Estadística/Notificación colectiva semanal

Gráfica No.4 Porcentaje de instalaciones de salud que reportaron oportunamente por región de salud.
República de Panamá. Año 2025. **SE-46.**



Fuente: Ministerio de Salud/Departamento Nacional de Epidemiología/Sección Estadística/Notificación colectiva semanal

MINISTERIO DE SALUD
DIRECCIÓN GENERAL DE SALUD PÚBLICA
DEPARTAMENTO DE EPIDEMIOLOGÍA
Porcentaje de notificación semanal oportuna de Eventos de Notificación Obligatoria (ENO)
Semana epidemiológica No.46 (09 al 15 de noviembre 2025)

Regiones de salud	Instalaciones		% de notificación	Observaciones
	Informantes	Que informaron		
REPÚBLICA.....	324	319	98.5	
Bocas del Toro - MINSA	12	12	100.0	
Bocas del Toro - CSS	5	5	100.0	
Coclé - MINSA	19	19	100.0	
Coclé - CSS	5	5	100.0	
Colón - MINSA	12	12	100.0	
Colón - CSS	5	5	100.0	
Chiriquí - MINSA	46	46	100.0	
Chiriquí - CSS	16	15	93.8	No reportó: CAPPS Finca Balsa
Darién - MINSA	9	9	100.0	
Herrera - MINSA	17	16	94.1	No reportó: CdeS. Las Cabras
Herrera - CSS	4	4	100.0	
Los Santos - MINSA	17	17	100.0	
Los Santos - CSS	4	4	100.0	
Panamá Este - MINSA	11	11	100.0	
Panamá Este - CSS	2	2	100.0	
Metropolitana Centros y Policentros - MINSA	19	19	100.0	
Metropolitana Hospitales Nacionales - MINSA	4	4	100.0	
Metropolitana Privadas	6	5	83.3	No reportó: Centro Médico Paitilla
Metropolitana CSS.	14	14	100.0	
San Miguelito -MINSA	8	8	100.0	
San Miguelito - CSS	4	4	100.0	
Panamá Norte - MINSA	4	4	100.0	
Panamá Norte - CSS	1	1	100.0	
Panamá Oeste - MINSA	15	15	100.0	
Panamá Oeste - CSS	9	9	100.0	
Veraguas - MINSA	22	22	100.0	
Veraguas - CSS	3	3	100.0	
Comarca Kuna Yala - MINSA	18	18	100.0	
Comarca Ngäbe Buglé - MINSA	13	11	84.6	No reportó: CdeS. Kusapin y PdeS. Chichica

1/ Indicador de desempeño adecuado= igual o mayor de 85% de notificación oportuna.

2/ Hora de cierre del informe: martes a la 1:00 p.m.

Fuente: Departamento de Epidemiología - Sección de Estadísticas de Vigilancia. SISVIG/ENO.

3/ Cierre temporal del Centro de Salud San Felipe, a partir de la semana # 38 año 2025

Felicia M. / 21 de noviembre 2025.