



MINISTERIO DE SALUD
DIRECCIÓN GENERAL DE SALUD PÚBLICA
DEPARTAMENTO NACIONAL DE EPIDEMIOLOGÍA

BOLETÍN EPIDEMIOLÓGICO SEMANAL

Año: 2025

Semana 45

(Del 02 al 08 de noviembre 2025)

TABLA DE CONTENIDO

1.	INTRODUCCIÓN	3
2.	OBJETIVO	3
3.	CONTENIDO	3
4.	SITUACIÓN DE LOS EVENTOS DE NOTIFICACIÓN OBLIGATORIA	4
4.1	INFECCIONES RESPIRATORIAS.....	4
4.2	ENFERMEDADES PREVENIBLES POR VACUNA	4
4.3	ENFERMEDADES TRANSMITIDAS POR ALIMENTOS	5
4.4	ENFERMEDADES ZONÓTICAS.....	6
4.5	ENFERMEDADES TRANSMITIDAS POR VECTORES	6
4.6	INFECCIONES DE TRANSMISIÓN SEXUAL (ITS)	7
4.7	EFFECTOS TÓXICOS Y OTRAS CAUSAS EXTERNAS DE ENVENENAMIENTO	8
4.8	ENFERMEDADES INFLAMATORIAS DEL SISTEMA NERVIOSO CENTRAL (SNC)	8
5.	RECOMENDACIONES	11
6.	COMPORTAMIENTO DE LA NOTIFICACIÓN SEMANAL	12

1. INTRODUCCIÓN

El **Boletín Epidemiológico Semanal** es en esencia el resumen de la situación epidemiológica del país, presentada mediante casos, tasas de incidencia y gráficos de los Eventos de Notificación Obligatoria (ENO) bajo vigilancia en cumplimiento del Decreto Ejecutivo No. 1617 de 21 de octubre de 2014. Se presentan agregados por grupos de eventos y eventos, comparativo por semana epidemiológica actual y acumulada, del año vigente y del año previo. Se acompañan las tablas e ilustraciones con análisis o comentarios cortos y con recomendaciones, cuando existe la necesidad.

La información proviene principalmente de los ENO detectados por los médicos que laboran en el sistema de salud, público y privado. Estos casos son registrados en la **Plataforma Tecnológica para la Notificación de ENO (SISVIG)** según las normas y procedimientos del Ministerio de Salud. Regularmente los datos se complementan o actualizan con información laboratorial proporcionada por la red nacional de laboratorios y el Instituto Conmemorativo Gorgas de Estudios de la Salud (ICGES). Los datos de este Boletín están sujetos a actualizaciones; en consecuencia, deben ser considerados preliminares.

2. OBJETIVO

El objetivo principal del Boletín es dar conocer a organizaciones, instituciones, medios de comunicación, trabajadores de la salud y población en general, información actualizada y útil de la situación epidemiológica de algunos ENO establecidos en el Decreto Ejecutivo 1617, que fueron reportados por la Red Nacional de Vigilancia Epidemiológica.

3. CONTENIDO

El Boletín actual presenta los datos de los ENO acumulados desde la semana 1 a la 45 y los datos de la semana 45, comparativos años 2024-2025 (Cuadro 1a y 1b). Este boletín contiene un resumen del número de casos y la tasa de incidencia actual y acumulada de eventos priorizados, agrupados en ocho categorías:

SIGLA	SIGNIFICADO
IRAG	Infecciones respiratorias agudas graves
EPV	Enfermedades prevenibles por vacunas
ETA	Enfermedades transmitidas por alimentos
ZNS	Zoonosis
ETV	Enfermedades transmitidas por vectores
ITS	Infecciones de transmisión sexual
ETCEE	Efectos tóxicos y otras causas externas de envenenamiento
SNC	Enfermedades inflamatorias del sistema nervioso central

4. SITUACIÓN DE LOS EVENTOS DE NOTIFICACIÓN OBLIGATORIA

El análisis de los distintos eventos se desprende de la información contenida en el cuadro 1a y 1b, casos y tasas de incidencia de algunos ENO en la semana actual (A) 45 y los casos y la tasa de incidencia acumulada (AC) comparativos años 2024-2025.

4.1 INFECCIONES RESPIRATORIAS

Bronquiolitis: En la semana actual (45) se notificaron 525 casos (tasa 11.6), mayor que en la misma SE 2024 (340, Tasa 7.5). Los casos acumulados en el 2025 (15,217) con tasa de 337.1 inferior a los casos acumulados en el mismo período del 2024 (17,483) y tasa de 387.3 casos por 100,000 habitantes.

Infecciones Respiratorias Agudas Graves (IRAG): Los casos de IRAG (bronconeumonías y neumonías) notificados en la semana actual (45) fue de 443 con una tasa de 9.8 casos por 100,000 habitantes, en comparación con el 2024 donde se notificaron 476 casos con una tasa de 10.5 casos por 100,000 habitantes. Los casos acumulados en el presente año son 17,992 (tasa de 398.6) es inferior a lo registrado en el 2024 de 20,434 casos (tasa de 452.7) (detalles en el Boletín de Virus Respiratorio).

Síndrome Gripal: Dentro del grupo de infecciones respiratorias el Síndrome Gripal, incluyendo la Infección debida a coronavirus (B34.2), para la semana y año actual se notificaron 904 casos para una tasa de 20.0 por 100,000 hab. y, en la misma semana del 2024 fueron notificados 764 casos (16.9 casos por 100,000 hab.). Respecto a los acumulados, en el 2025 se registran 47,604 casos (tasa de 1054.5); mientras que en el 2024 para el mismo período se habían acumulado 61,835 casos (tasa 1,369.8).

Tuberculosis: Con relación a la Tuberculosis extrapulmonar, en la semana 45 se notificó un caso en el año 2025 y ninguno en el 2024 y, se han acumulado 133 casos en el 2025 en contraposición a 208 en el 2024. Respecto a la Tuberculosis Pulmonar; en la semana 45 se notificaron 29 casos en el 2025 y 31 en el 2024. De forma acumulada en el 2025 se han notificado 1,813 casos (tasa 40.2) y 1,793 casos en el 2024 (tasa de 39.7).

4.2 ENFERMEDADES PREVENIBLES POR VACUNA

Hepatitis A: No se notifica caso para la semana actual, en 2025. Ni en la misma semana de 2024. Se han acumulado (10) casos para el 2025 mientras que hubo (18) casos acumulados en el 2024 para la misma semana epidemiológica.

Parotiditis: No se han notificado casos en la semana actual del 2025, pero en la misma SE 2024 se notificó 01 caso. Los casos acumulados (13) son inferiores en el 2025, respecto a los (19) casos acumulados del 2024.

Poliomielitis: No se han notificado casos de poliomiелitis, evidenciándose el logro del país de la no circulación del polio virus salvaje.

Rubéola: No se ha documentado ningún caso durante este período.

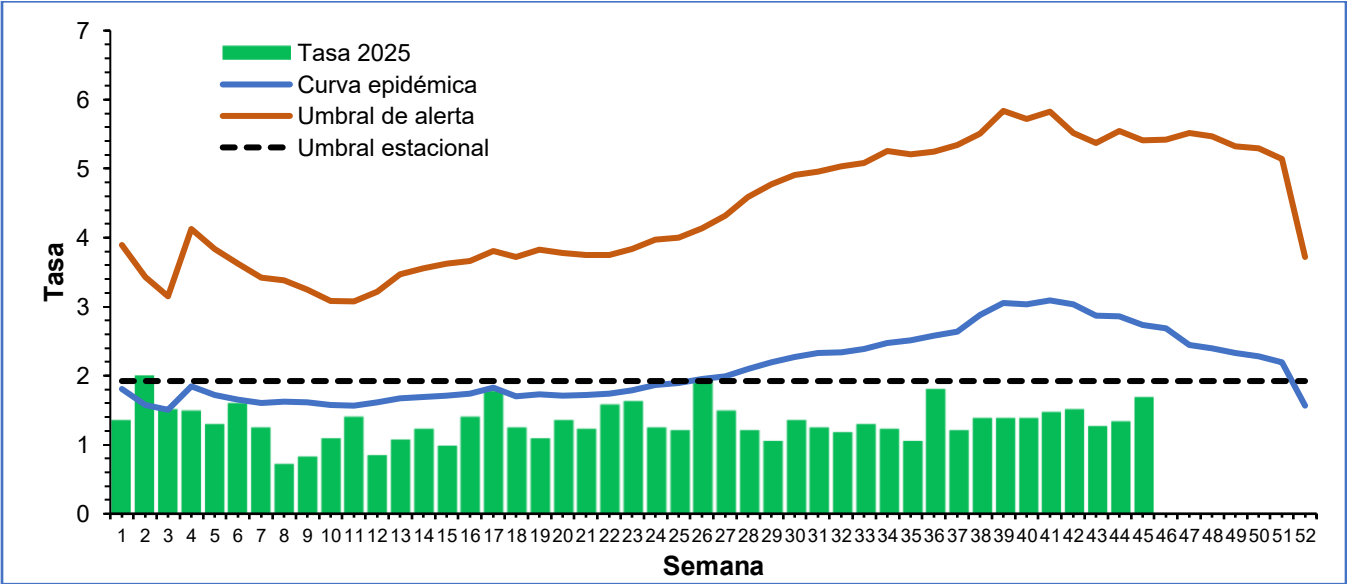
Sarampión: No se ha documentado ningún caso durante este período.

Tétano adquirido: No se han notificado casos para la semana actual, ni en la misma semana de 2024. Un caso acumulado en 2024.

Tosferina: Se notifican 02 casos (**tasa 0.0**) para la semana actual de 2025, para un acumulado de 27 casos confirmados; para 2024 no se notificaron casos en la misma semana, para un acumulado de seis (6) casos en el 2024.

Varicela: Se notificaron 77 casos esta semana (tasa 1.7); a diferencia de los (44) casos (tasa de 1.0) reportados en la misma semana del 2024. La incidencia se mantiene por debajo de la curva epidémica, del umbral de alerta y del umbral estacional (Gráfica 1).

Gráfica N°1. Varicela: Tasa de incidencia, curva epidémica, umbral de alerta y estacional según semana epidemiológica. Periodo 2015 - 2024. República de Panamá. 2025/p.



Fuente: Ministerio de Salud/Departamento Nacional de Epidemiología/Sección Estadística.

4.3 ENFERMEDADES TRANSMITIDAS POR ALIMENTOS

Enfermedad Diarreica: Para esta semana se notificaron 4,191 casos (tasa de 92.8); superior a lo notificado en la misma semana del 2024 (4,120 casos, tasa 91.3).

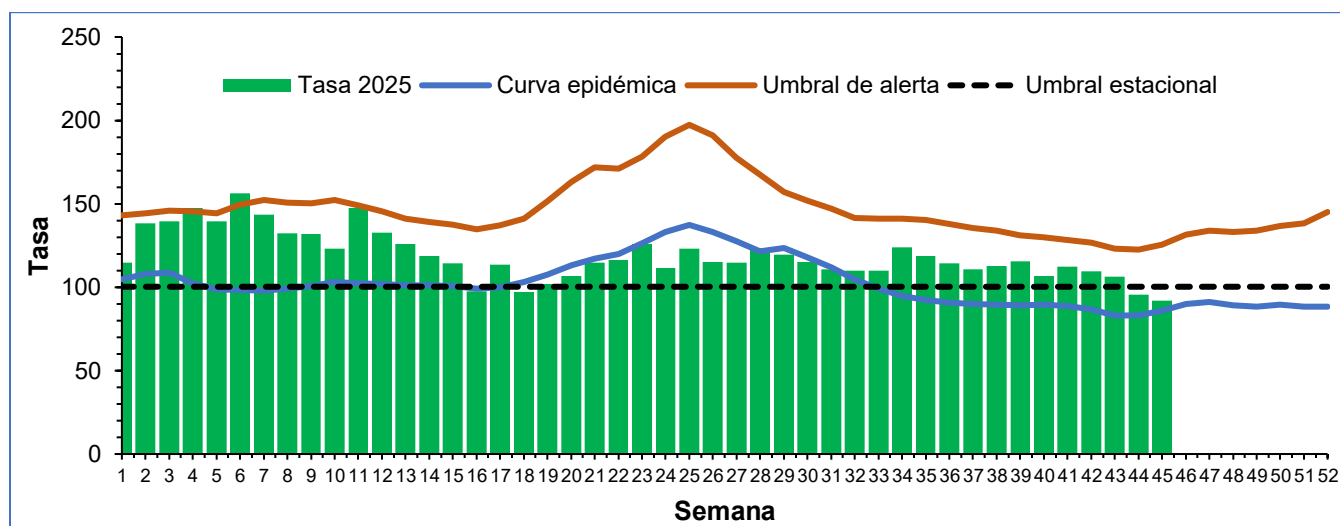
Respecto a los acumulados, en el 2025 los casos 244,148; tasa de 5408.4; el número de casos es superior a los casos notificados hasta la semana 45 del 2024 (242,849, casos y tasa de 5379.6).

Al observar el gráfico de la enfermedad diarreica, se observa que la tasa de incidencia en la semana actual (45) es inferior a lo observado en la semana anterior; supera la curva epidémica, por debajo del umbral estacional.

Este comportamiento puede variar en la medida que las unidades notificadoras actualicen datos o procedan a notificar aquellas que no lo han realizado.

Intoxicaciones Alimentarias: Para la semana 45 se notifican 35 casos; superior a los reportados para la misma semana del 2024 (33 casos). Los casos acumulados para el 2025 (1,208 casos tasa 26.8) es menor a los notificados para el mismo periodo en 2024 (1,311 casos tasa de 29.0).

Gráfica N°2. Enfermedad Diarreica: Tasa de incidencia, curva epidémica, umbral de alerta y estacional según semana epidemiológica. Periodo 2015 - 2024. República de Panamá. 2025/p.



Fuente: Ministerio de Salud/Departamento Nacional de Epidemiología/Sección Estadística

4.4 ENFERMEDADES ZOONÓTICAS

Fiebre por Hantavirus: No se notifica casos en la semana 45, para un acumulado de 26 casos en 2025 y 13 casos en el 2024 para el mismo período.

Leptospirosis: Durante la semana epidemiológica 45 de 2025, se notificaron siete (7) casos de leptospirosis; en 2024 se reportaron dos (2) casos para esta semana. En lo que va del año 2025, se han acumulado 78 casos; más casos que para el mismo período de 2024, que registró 67 casos.

Síndrome Cardiopulmonar por Hantavirus: No se notificaron casos en la semana 45 del presente año; en el 2024 no se notificó casos para esta semana. En el 2025 se acumulan diecinueve (19) casos; para el 2024 se registraban nueve (9) casos para el mismo período.

Miasis en heridas por Gusano Barrenador: En la semana actual de 2025, se notifican dos (2) casos. En el 2024, se notificó un (1) caso para la semana 45. Los acumulados en el 2025 ascienden a 104 casos, mientras que en el 2024 se habían notificado 86 casos para el mismo período.

4.5 ENFERMEDADES TRANSMITIDAS POR VECTORES

Enfermedad de Chagas: En la semana 45 del año 2025 no se registran casos, en el año 2024 se notifica un caso. Los casos acumulados en la semana actual del año 2025 son cuarenta (40) casos y sesenta y dos (62) casos acumulados en el año 2024.

Chikunguña: Se notifica un caso esta semana. Se han acumulado 29 casos en el 2025 y para el 2024 se habían acumulado 13 casos para el mismo período.

Dengue: En la semana actual, preliminarmente, se ha notificado 15 casos de Dengue con signos de Alarma, 153 dengue sin signos de alarma y un dengue grave; en comparación con 49 DCSA, 551 DSSA y 3 dengue grave en la misma semana del 2024.

Las cifras acumuladas, es menor el número de casos de DCSA en el 2025 (1 517 casos) en comparación con 2 749 en el 2024. No obstante, se han notificado menos casos de Dengue Grave en el 2025 (99 casos) que en el 2024 (220 casos). Los casos acumulados de dengue sin signos de alarma reportados en el 2025 (12 733 casos) son menores a los acumulados en el 2024 para el mismo período (25 618 casos). Detalles en el Boletín de Dengue.

Leishmaniasis: En la semana 45 del año actual se notifican nueve casos, en el 2024 en la misma semana fueron notificados 18 casos. Los acumulados en el 2025 (1,322) casos, son más que los registrados en el 2024 para el mismo período (954).

Enfermedad por Virus Oropouche: Durante la semana epidemiológica 45, el Sistema Nacional de Vigilancia Epidemiológica no notificó nuevos casos de fiebre por virus Oropouche. Se actualizaron 5 casos correspondientes a semanas previas, provenientes de diferentes regiones: Coclé, Herrera, Veraguas y la región Metropolitana. El acumulado nacional en el 2025 asciende a 664 casos hasta la fecha. Durante el mismo periodo del año anterior se había registrado un solo caso acumulado, en la SE No. 35.

Malaria: En la semana 45 se notifican 90 casos para el año 2025 y 156 casos en esa misma semana en el 2024. Son menores los casos acumulados en el 2025 (9 816) respecto a los del 2024 (12 884). Se han acumulado cuatro defunciones este año, entre 14 a 94 años. Por regiones: P. Este (2), Veraguas y Darién. Todas mujeres, dos de ellas embarazadas.

Zika: En esta semana no se notifican casos, tenemos acumulado 2 casos en este 2025 y en el 2024 se tenía acumulado dos casos.

4.6 INFECCIONES DE TRANSMISIÓN SEXUAL (ITS)

Sífilis Congénita: En la semana 45 se notifican 5 casos y 12 casos en esa misma semana en el año 2024. En cuanto a los acumulados hay más notificaciones en el 2025 (463) casos; en comparación a lo registrado para la misma semana en el 2024 (401) casos.

Sífilis en embarazada: Se reportan 03 embarazadas en la semana actual (SE-45), en comparación con 19 embarazadas en el año 2024. Los casos acumulados en el año 2025 (921) y los acumulados del 2024 (925).

Mpox: En la semana epidemiológica 45 del año 2025 no se notificaron casos, al igual que en la misma semana del año 2024. los casos acumulados en el 2025 fueron (14 casos) en comparación a (5 casos) en la misma semana del año 2024.

VIH/SIDA: En la semana 45 del año actual, preliminarmente, se han notificado 05 casos de VIH/SIDA; en comparación con 26 casos la misma semana del año 2024, los casos acumulados en el 2025 fueron (1,427 casos) en comparación a (1,644 casos) en la misma semana del año 2024.

EFFECTOS TÓXICOS Y OTRAS CAUSAS EXTERNAS DE ENVENENAMIENTO

Contactos y efectos de escorpión: En la semana actual, en el 2025 son inferiores los casos (41) en comparación con el 2024 (57). Los acumulados en el año actual (2,485) son inferiores, en comparación a los (2,506) en el 2024.

Contactos y veneno de ofidio: Se notifican 26 casos en la semana actual y (28) casos en el 2024 en la misma semana. Se acumulan cifras inferiores de casos en el 2025 (1,432) respecto al año 2024 (1,472).

4.8 ENFERMEDADES INFLAMATORIAS DEL SISTEMA NERVIOSO CENTRAL (SNC)

Es importante destacar que se reubican las Meningitis por *Haemophilus influenzae* Tipo B en el grupo de evento al que pertenecen, luego de una exhaustiva investigación en la que se encontró que dichos casos reportados al sistema de vigilancia en salud pública son meningitis por *Haemophilus influenzae*, pero no de tipo B y los mismos habían sido ingresados bajo el código CIE10 G.00.0 correspondientes a Meningitis por *Haemophilus influenzae* tipo B, ya que el catálogo CIE10 adjunto en el sistema de notificación del Sisvig no tiene otro código con el que se pudiese identificar y notificar que son casos de Meningitis por *Haemophilus influenzae*; ante esta situación los mismos son reubicados y añadidos a las meningitis bacterianas, en este sentido, se aclara que en el país no se ha evidenciado Meningitis por *Haemophilus influenzae* tipo B. Los casos que hasta ahora habían sido notificados pasan a meningitis bacterianas.

En la semana epidemiológica 45, en cuanto a la meningitis bacteriana para el 2025 no se notificaron casos. Se actualizó uno de semana anterior. En la misma semana del 2024 se notificaron 3 casos. Hasta la semana 45 se acumulan 49 casos en el 2025 y 72 casos en el 2024 lo cual evidencia una disminución en el 2025.

En la semana epidemiológica 45 en cuanto a la meningitis meningocócica no se registró casos en el 2025, se mantienen acumulados dos casos. Para el año 2024, no se registró caso para la misma semana, para un acumulado de un caso.

Para las meningitis virales en la semana 45 en el año 2025, se registraron 4 casos, sin embargo, se actualizó un caso de semana anterior, para un acumulado de 62 casos; en el año 2024 para la misma semana se registró un caso y se actualizaron 2 casos de semanas anteriores para un total acumulado de 72 casos.

En cuanto a otras meningitis, para el 2025 durante la SE 45 no se notificaron casos, por lo que se mantiene un acumulado de 15 casos; para la misma semana durante el 2024, no se notificaron casos, por lo que se mantiene un acumulado de 22 casos.

En el 2025 hay disminución del número de casos notificados en todas las formas de meningitis, excepto en las meningitis meningocócicas, que para este año se tiene un acumulado de dos casos hasta la SE 45 y durante 2024 para las mismas fechas se registró un caso.

**CUADRO No. 1a CASOS Y TASAS DE INCIDENCIA, ACTUAL Y ACUMULADA, DE
ALGUNOS EVENTOS DE NOTIFICACIÓN OBLIGATORIA.
PANAMÁ. AÑO 2025. SEMANA 45.**

GRUPOS DE EVENTOS	EVENTOS	2024				2025			
		A	Tasa	AC	Tasa	A	Tasa	AC	Tasa
INFECCIONES RESPIRATORIAS	BRONQUIOLITIS	340	7.5	17,483	387.3	525	11.6	15,217	337.1
	NEUMONIA Y BRONCONEUMONIA	476	10.5	20,434	452.7	443	9.8	17,992	398.6
	SINDROME GRIPAL	764	16.9	61,835	1369.8	904	20.0	47,604	1054.5
	TUBERCULOSIS EXTRAPULMONAR	0	0.0	208	4.6	1	0.0	133	2.9
	TUBERCULOSIS PULMONAR	31	0.7	1,793	39.7	29	0.6	1,813	40.2
ENFERMEDADES PREVENIBLES POR VACUNA	HEPATITIS A	0	0.0	18	0.4	0	0.0	10	0.2
	PAROTIDITIS	1	0.0	19	0.4	0	0.0	13	0.3
	POLIOMIELITIS	0	0.0	0	0.0	0	0.0	0	0.0
	RUBEOLA	0	0.0	0	0.0	0	0.0	0	0.0
	SARAMPION	0	0.0	0	0.0	0	0.0	0	0.0
	SINDROME COQUELUCHOIDE	0	0.0	0	0.0	0	0.0	1	0.0
	TETANO ADQUIRIDO	0	0.0	1	0.0	0	0.0	0	0.0
	TOSFERINA	0	0.0	6	0.1	2	0.0	27	0.6
	VARICELA	44	1.0	2,097	46.5	77	1.7	2,733	60.5
	ENFERMEDAD DIARREICA	4,120	91.3	242,849	5379.6	4,191	92.8	244,148	5408.4
ENFERMEDADES TRANSMITIDAS POR ALIMENTOS	INTOXICACIÓN ALIMENTARIA	33	0.7	1,311	29.0	35	0.8	1,208	26.8

A= Actual, AC= Acumulado

FUENTE: MINSA/Departamento de Epidemiología/Sección de Estadística/SISVIG

**CUADRO No. 1b CASOS Y TASAS DE INCIDENCIA, ACTUAL Y ACUMULADA, DE
ALGUNOS EVENTOS DE NOTIFICACIÓN OBLIGATORIA.
PANAMÁ. AÑO 2025. SEMANA 45.**

GRUPOS DE EVENTOS	EVENTOS	2024				2025			
		A	Tasa	AC	Tasa	A	Tasa	AC	Tasa
ZONOSIS	FIEBRE POR HANTAVIRUS	0	0.0	13	0.3	0	0.0	26	0.6
	LEPTOSPIROSIS	2	0.0	67	1.5	7	0.2	78	1.7
	MIASIS EN HERIDAS POR GUSANO BARRENADOR	1	0.0	86	1.9	2	0.0	104	2.3
	SINDROME CARDIOPULMONAR POR HANTAVIRUS	0	0.0	9	0.2	0	0.0	19	0.4
	CHAGAS	1	0.0	62	1.4	0	0.0	40	0.9
ENFERMEDADES TRANSMITIDAS POR VECTORES	CHIKUNGUNYA	0	0.0	13	0.3	1	0.0	29	0.6
	DENGUE CON SIGNO DE ALARMA	49	1.1	2,749	60.9	15	0.3	1,517	33.6
	DENGUE GRAVE	3	0.1	220	4.9	1	0.0	99	2.2
	DENGUE SIN SIGNO DE ALARMA	551	12.2	25,618	567.5	153	3.4	12,733	282.1
	LEISHMANIASIS	18	0.4	954	21.1	9	0.2	1,322	29.3
	MALARIA	156	3.5	12,884	285.4	90	2.0	9,816	217.4
	OROPOUCHE	0	0.0	1	0.0	0	0.0	664	14.7
	ZIKA	0	0.0	2	0.0	0	0.0	2	0.0
	SÍFILIS CONGÉNITA	12	0.2	401	6.3	5	0.1	463	7.2
	SÍFILIS EN EMBARAZADAS	19	0.2	925	11.1	3	0.0	921	11.1
INFECCIONES DE TRANSMISIÓN SEXUAL	VIRUELA DE MONO (Mpox)	0	0.0	5	0.1	0	0.0	14	0.3
	VIH/SIDA	26	0.6	1,644	36.4	5	0.1	1,427	31.6
	CONTACTO Y EFECTO DE ESCORPIÓN	57	1.3	2,506	55.5	41	0.9	2,485	55.0
EFECTOS TÓXICOS Y OTRAS CAUSAS EXTERNAS DE ENVENENAMIENTO	CONTACTO Y VENENO DE OFIDIO	28	0.6	1,472	32.6	26	0.6	1,432	31.7
	MENINGITIS BACTERIANA	3	0.1	72	1.6	0	0.0	49	1.1
ENFERMEDADES INFLAMATORIAS DEL SISTEMA NERVIOSO CENTRAL	MENINGITIS MENINGOCOCICA	0	0.0	1	0.0	0	0.0	2	0.0
	MENINGITIS VIRAL	1	0.0	72	1.6	4	0.1	62	1.4
	OTRAS MENINGITIS	0	0.0	22	0.5	0	0.0	15	0.3

A= Actual, AC= Acumulado

FUENTE: MINSA/Departamento de Epidemiología/Sección de Estadística/SISVIG

(*) Se reubicaron el Grupo de Evento al que pertenecen las meningitis debido a Mycobacterium tuberculosis (MTB) por lo que se refleja la disminución en las meningitis bacterianas en el 2024 y en el 2025.

** Se reubica el grupo de evento al que pertenecen las meningitis por H. Influenzae Tipo B luego de una exhaustiva investigación en la que se encontró que los casos reportados al sistema son meningitis por H. influenzae, pero no de tipo B y los mismos habían sido ingresados bajo el código CIE10 G.00.0 correspondientes a Meningitis por H. Influenzae tipo B, ya que el catálogo CIE10 adjunto en el sistema de notificación del Sisvig no tiene otro código con el que se dijera que son casos de Meningitis por H. influenzae; ante esta situación los mismos son reubicados y añadidos a las meningitis bacterianas, en este sentido, se aclara que en el país no se ha evidenciado Meningitis por H. Influenzae tipo B.

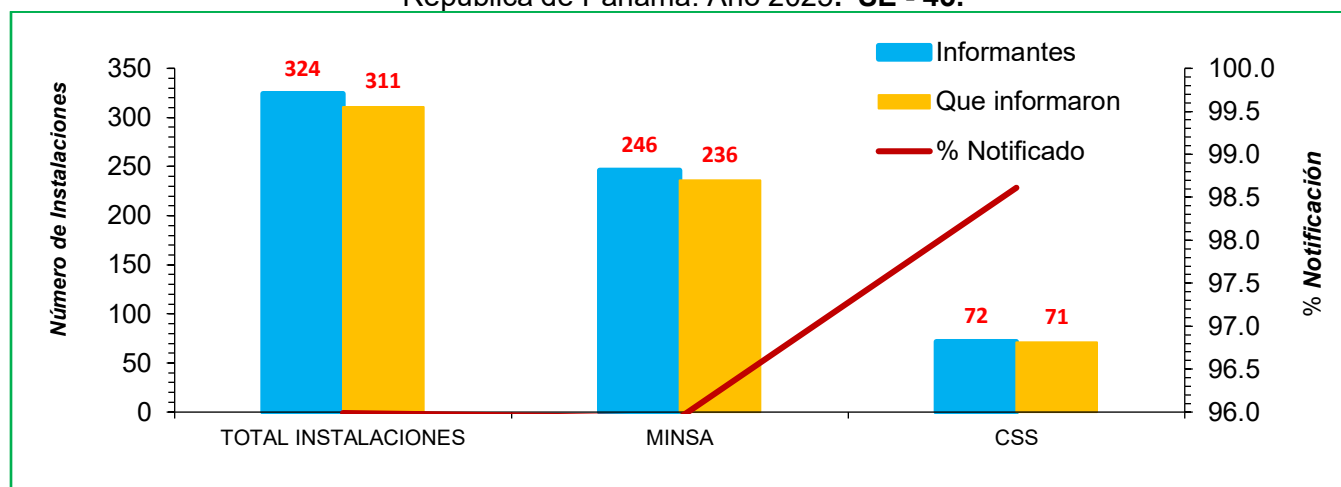
5 RECOMENDACIONES

- 1) Fortalecer la educación a la comunidad en la prevención de las enfermedades hidro alimentarias y medidas a seguir para evitar la deshidratación en las poblaciones más vulnerables de presentar cuadros graves (niños, adultos mayores, personas con comorbilidades importantes, entre otros).
- 2) Asegurar, en las instalaciones de salud, la disponibilidad de sueros de rehidratación oral, entrega y educación a la comunidad sobre su uso adecuado para evitar la deshidratación.
- 3) Fortalecer la orientación sobre la higiene correcta de mano e higiene respiratoria en las salas de espera y otros sitios de concurrencia masiva.
- 4) Mantener actualizados los gráficos del comportamiento de las enfermedades diarreicas, casos febriles y realizar los análisis locales para identificar cambios y comunicarlos a las instancias correspondientes.
- 5) Orientar a los padres y cuidadores para que eviten exponer innecesariamente a los niños pequeños a ambientes donde haya aglomeración de personas.
- 6) Continuar con la educación a la comunidad de la importancia de la aplicación de la vacuna contra la Influenza, el neumococo y el COVID-19, Varicela según el esquema nacional de vacunación.
- 7) Vigilar que se estén cumpliendo con las definiciones de casos de los ENO, especialmente aquellos que están en eliminación.

6 COMPORTAMIENTO DE LA NOTIFICACIÓN SEMANAL

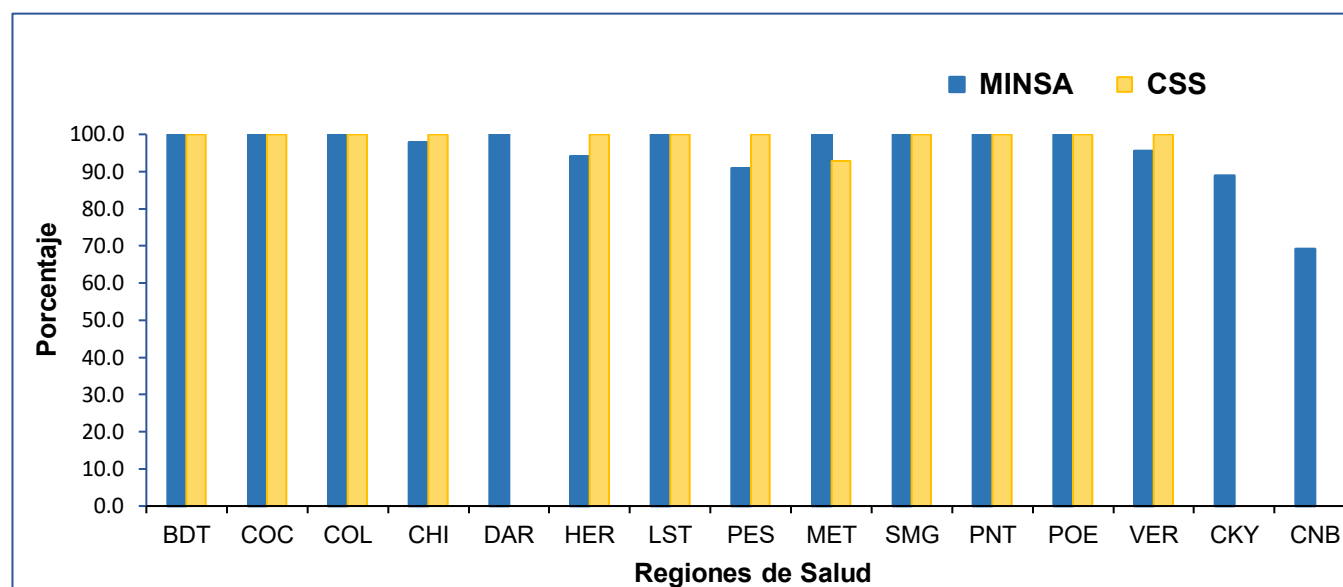
Para la semana epidemiológica 45, de las 324 unidades notificadoras, 311 (96.0%) reportaron oportunamente los ENO's al sistema de vigilancia epidemiológica (antes de la 1 pm del martes; según lo establece el Decreto Ejecutivo 1617, artículo 17, ítem 22). A continuación, se presentan las regiones con porcentaje de notificación no oportuna (<85%) y las instalaciones que no habían reportado antes de la 1:00 pm: **Metropolitana hospitales (66.7%), no reportó el Centro Médico Paitilla y el Hosp. Nacional. Comarca Ngäbe Buglé (69.2%), no reportaron: C de S. Catalina, C. de S. Kankintú, C. S. Alto Caballero y P. de S. Chichica.**

Gráfica No.3 Participación en la notificación semanal de los ENO's según sector.
República de Panamá. Año 2025. SE - 45.



Fuente: Ministerio de Salud/Departamento Nacional de Epidemiología/Sección Estadística/Notificación colectiva semanal

Gráfica No.4 Porcentaje de instalaciones de salud que reportaron oportunamente por región de salud.
República de Panamá. Año 2025. SE-45.



Fuente: Ministerio de Salud/Departamento Nacional de Epidemiología/Sección Estadística/Notificación colectiva semanal

MINISTERIO DE SALUD
DIRECCIÓN GENERAL DE SALUD PÚBLICA
DEPARTAMENTO DE EPIDEMIOLOGÍA

Porcentaje de notificación semanal oportuna de Eventos de Notificación Obligatoria (ENO)

Semana epidemiológica No.45 (02 al 08 de noviembre 2025)

Regiones de salud	Instalaciones		% de notificación	Observaciones
	Informantes	Que informaron		
REPÚBLICA.....	324	311	96.0	
Bocas del Toro - MINSA	12	12	100.0	
Bocas del Toro - CSS	5	5	100.0	
Coclé - MINSA	19	19	100.0	
Coclé - CSS	5	5	100.0	
Colón - MINSA	12	12	100.0	
Colón - CSS	5	5	100.0	
Chiriquí - MINSA	46	45	97.8	No reportó: C. de S. Aserrío de Gariche.
Chiriquí - CSS	16	16	100.0	
Darién - MINSA	9	9	100.0	
Herrera - MINSA	17	16	94.1	No reportó: C. de S. Las Cabras
Herrera - CSS	4	4	100.0	
Los Santos - MINSA	17	17	100.0	
Los Santos - CSS	4	4	100.0	
Panamá Este - MINSA	11	10	90.9	No reportó: C de S. Chimán
Panamá Este - CSS	2	2	100.0	
Metropolitana Centros y Policentros - MINSA	19	19	100.0	
Metropolitana Hospitales Nacionales - MINSA	4	4	100.0	
Metropolitana Privadas	6	4	66.7	No reportó: Hospital Nacional, Centro Médico Paitilla
Metropolitana CSS.	14	13	92.9	No reportó: CAPPS Los Nogales
San Miguelito -MINSA	8	8	100.0	
San Miguelito - CSS	4	4	100.0	
Panamá Norte - MINSA	4	4	100.0	
Panamá Norte - CSS	1	1	100.0	
Panamá Oeste - MINSA	15	15	100.0	
Panamá Oeste - CSS	9	9	100.0	
Veraguas - MINSA	22	21	95.5	No reportó: MINSA CAPSI Tigre de los Amarillos
Veraguas - CSS	3	3	100.0	
Comarca Kuna Yala - MINSA	18	16	88.9	No reportó: C. de S. Armila y San Ignacio de Tupile.
Comarca Ngäbe Buglé - MINSA	13	9	69.2	No reportó: C. de S. Catalina, Kankintu, Alto Caballero y P. de S. Chichica.

1/ Indicador de desempeño adecuado= igual o mayor de 85% de notificación oportuna.

2/ Hora de cierre del informe: martes a la 1:00 p.m.

Fuente: Departamento de Epidemiología - Sección de Estadísticas de Vigilancia. SISVIG/ENO.

3/ Cierre temporal del Centro de Salud San Felipe, a partir de la semana # 38 año 2025

Felicia M. / 13 de noviembre 2025.