



MINISTERIO DE SALUD
DIRECCIÓN GENERAL DE SALUD PÚBLICA
DEPARTAMENTO NACIONAL DE EPIDEMIOLOGÍA

BOLETÍN EPIDEMIOLÓGICO SEMANAL

Año: 2025

Semana 51

(Del 14 al 20 diciembre 2025)

TABLA DE CONTENIDO

1.	INTRODUCCIÓN	3
2.	OBJETIVO	3
3.	CONTENIDO	3
4.	SITUACIÓN DE LOS EVENTOS DE NOTIFICACIÓN OBLIGATORIA	4
4.1	INFECCIONES RESPIRATORIAS	4
4.2	ENFERMEDADES PREVENIBLES POR VACUNA	4
4.3	ENFERMEDADES TRANSMITIDAS POR ALIMENTOS	5
4.4	ENFERMEDADES ZONÓTICAS	6
4.5	ENFERMEDADES TRANSMITIDAS POR VECTORES	7
4.6	INFECCIONES DE TRANSMISIÓN SEXUAL (ITS)	7
4.7	EFFECTOS TÓXICOS Y OTRAS CAUSAS EXTERNAS DE ENVENENAMIENTO	8
4.8	ENFERMEDADES INFLAMATORIAS DEL SISTEMA NERVIOSO CENTRAL (SNC)	8
5.	RECOMENDACIONES	11
6.	COMPORTAMIENTO DE LA NOTIFICACIÓN SEMANAL	12

1. INTRODUCCIÓN

El **Boletín Epidemiológico Semanal** es en esencia el resumen de la situación epidemiológica del país, presentada mediante casos, tasas de incidencia y gráficos de los Eventos de Notificación Obligatoria (ENO) bajo vigilancia en cumplimiento del Decreto Ejecutivo No. 1617 de 21 de octubre de 2014. Se presentan agregados por grupos de eventos y eventos, comparativo por semana epidemiológica actual y acumulada, del año vigente y el año previo. Se acompañan las tablas e ilustraciones con análisis o comentarios cortos y con recomendaciones, cuando existe la necesidad.

La información proviene principalmente de los ENO detectados por los médicos que laboran en el sistema de salud, público y privado. Estos casos son registrados en la **Plataforma Tecnológica para la Notificación de ENO (SISVIG)** según las normas y procedimientos del Ministerio de Salud. Regularmente los datos se complementan o actualizan con información laboratorial proporcionada por la red nacional de laboratorios y el Instituto Conmemorativo Gorgas de Estudios de la Salud (ICGES). Los datos de este Boletín están sujetos a actualizaciones; en consecuencia, deben ser considerados preliminares.

2. OBJETIVO

El objetivo principal del Boletín es dar a conocer a las organizaciones, instituciones, medios de comunicación, trabajadores de la salud y población en general, información actualizada y útil de la situación epidemiológica de algunos ENO establecidos en el Decreto Ejecutivo 1617, que fueron reportados por la Red Nacional de Vigilancia Epidemiológica.

3. CONTENIDO

Este boletín presenta el número de casos y la tasa de incidencia de los ENO correspondiente a la semana 51 del 2024 y 2025; además, los casos y la tasa de incidencia acumulada desde la semana epidemiológica 1- 49 de ambos años (Cuadro 1a y 1b). La información se presenta agrupada en ocho categorías:

SIGLA	SIGNIFICADO
IRAG	Infecciones respiratorias agudas graves
EPV	Enfermedades prevenibles por vacunas
ETA	Enfermedades transmitidas por alimentos
ZNS	Zoonosis
ETV	Enfermedades transmitidas por vectores
ITS	Infecciones de transmisión sexual
ETCEE	Efectos tóxicos y otras causas externas de envenenamiento
SNC	Enfermedades inflamatorias del sistema nervioso central

4. SITUACIÓN DE LOS EVENTOS DE NOTIFICACIÓN OBLIGATORIA

El análisis de los eventos se basa en la información contenida en los cuadros 1a y 1b, casos y tasa de incidencia de algunos ENO en la semana epidemiológica actual (A) 51 y, los casos y la tasa de incidencia acumulada (AC) hasta la semana 51, comparativos años 2024-2025.

4.1 INFECCIONES RESPIRATORIAS

Bronquiolitis: En la semana actual (51) se notificaron 465 casos (tasa de 10.2), mayor que en la misma semana del 2024 (315 casos y tasa de 7.0). Los casos acumulados en el 2025 (18,399) con tasa de 402.7 es inferior a los casos acumulados en el mismo período del 2024 (19,189) y tasa de 425.1 casos por 100,000 habitantes.

Infecciones Respiratorias Agudas Graves (IRAG): Los casos de IRAG (bronconeumonías y neumonías) notificados en la semana epidemiológica actual (51) fue de 475 con una tasa de 10.4 casos por 100,000 habitantes, en comparación con el 2024 donde se notificaron 422 casos con una tasa de 9.3 casos por 100,000 habitantes. Los casos acumulados en el presente año son 20,978 (tasa de 459.1), inferior a lo registrado en el 2024 de 22,966 casos (tasa de 508.7) (detalles en el Boletín de Virus Respiratorio).

Síndrome Gripal: Dentro del grupo de infecciones respiratorias el Síndrome Gripal, incluyendo la Infección debida a coronavirus (B34.2), para la semana y año actual se notificaron 1,324 casos para una tasa de 29.0 casos por cada 100,000 hab. y, en la misma semana del 2024 fueron notificados 732 casos (16.2 casos por 100,000 hab.). Respecto a los acumulados, en el 2025 se registran 53,690 casos (tasa de 1,175.1); mientras que en el 2024 para el mismo período se habían acumulado 66,286 casos (tasa 1,468.4).

Tuberculosis: En la semana epidemiológica 51, se notificó un (1) caso de tuberculosis extrapulmonar (TEP) en el año 2025, mientras que en la misma semana de 2024 se registraron dos (2) casos. En lo que va del año, el acumulado de TEP alcanza 156 casos en 2025, cifra menor a los 232 casos reportados durante el mismo período de 2024.

Respecto a la tuberculosis pulmonar (TBP), en la semana epidemiológica 51 de 2025 se notificaron 30 casos, en comparación con los 43 casos registrados en igual semana de 2024. De manera acumulada, en 2025 se han notificado 2,042 casos de TBP, ligeramente superior a los 2,021 casos reportados en 2024. La tasa de incidencia por 100,000 habitantes se mantiene similar en ambos años (44.7 en 2025 y 44.8 en 2024).

Estas cifras están sujetas a actualización conforme se realicen procesos de revisión y validación de las notificaciones de tuberculosis.

4.2 ENFERMEDADES PREVENIBLES POR VACUNA

Hepatitis A: No se notificaron casos durante la semana actual en 2025, ni en la misma semana de 2024. Hasta la semana 51 se han acumulado 11 casos para el 2025 mientras que, hasta la misma semana epidemiológica de 2024, se acumulaban 18 casos.

Parotiditis: No se notifican casos en la semana epidemiológica actual en el 2025, pero si se notificó un (01) caso en la misma semana epidemiológica del 2024. Los 16 casos acumulados en el 2025 son inferiores a los 21 casos acumulados del 2024.

Poliomielitis: No se han notificado casos de poliomielitis, evidenciándose el logro del país de la no circulación del polio virus salvaje.

Rubéola: No se ha documentado ningún caso durante este período.

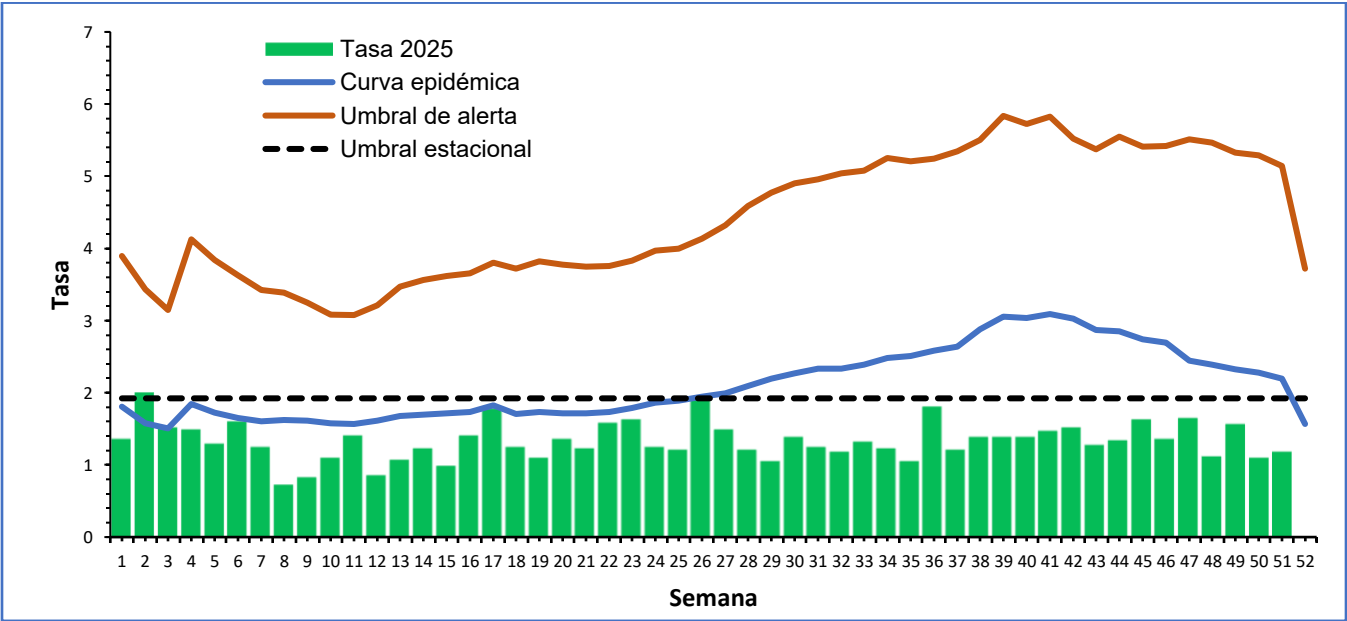
Sarampión: No se ha documentado ningún caso durante este período.

Tétano adquirido: No se han notificado casos para la semana actual en el 2025, ni en la misma semana de 2024. Un caso acumulado en 2024 y ninguno en 2025.

Tosferina: Se notifica 01 caso para la SE actual en el 2025, se acumulan 42 casos confirmados; para el 2024 no se notificaron casos en la misma semana, se tenían acumulados seis (6) casos.

Varicela: Se notificaron 54 casos esta semana (tasa 1.2); y 86 casos (tasa de 1.9) en la misma semana del 2024. La incidencia se mantiene por debajo de la curva epidémica, del umbral de alerta y del umbral estacional (Gráfica N°1).

Gráfica N°1. Varicela: Tasa de incidencia, curva epidémica, umbral de alerta y estacional según semana epidemiológica. Periodo 2015 - 2024. República de Panamá. 2025/p



Fuente: Ministerio de Salud/Departamento Nacional de Epidemiología/Sección Estadística.

4.3 ENFERMEDADES TRANSMITIDAS POR ALIMENTOS

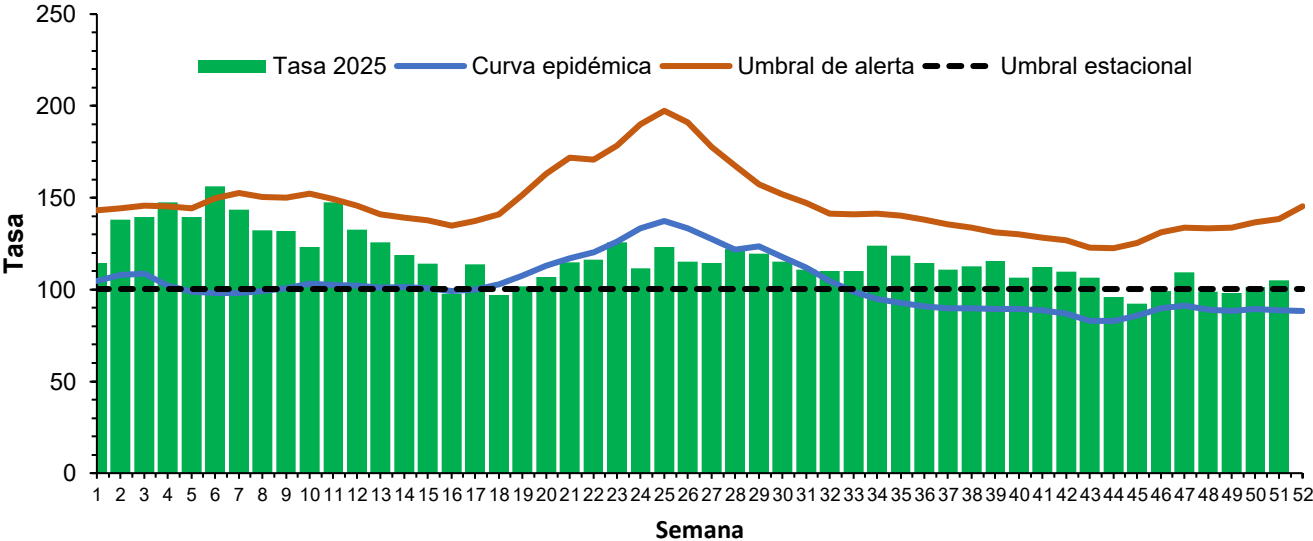
Enfermedad Diarreica: Para esta semana se notificaron 4,795 casos para una tasa de incidencia de 104.9 casos por 100,000 habitantes; inferior a lo notificado en la misma semana del 2024 (4,965 casos), con una tasa de 110.0 por 100,000 habitantes. Respecto a los acumulados, en el 2025 los 272,173 casos con tasa de 5957.0, es superior a los notificados hasta la semana 51 en el 2024 (271,013 casos y tasa de 6003.5).

En el gráfico se observa que la tasa de incidencia de la enfermedad diarreica en la semana actual es superior a lo observado en la semana anterior, la tasa de incidencia supera la curva epidémica y el

umbral estacional. Este comportamiento puede variar en la medida que las unidades notificadoras actualicen datos o, procedan a notificar aquellas que no lo han realizado.

Intoxicaciones Alimentarias: Para la semana 51 se notifican 30 casos; inferior a los reportados para la misma semana del 2024 (32 casos). Los casos acumulados para el 2025 (1,357 casos, tasa 29.7) es menor a los notificados para el mismo periodo en 2024 (1,494 casos y tasa de 33.1).

Gráfica N°2. Enfermedad Diarreica: Tasa de incidencia, curva epidémica, umbral de alerta y estacional según semana epidemiológica. Periodo 2015 - 2024. República de Panamá. 2025/p



Fuente: Ministerio de Salud/Departamento Nacional de Epidemiología/Sección Estadística

4.4 ENFERMEDADES ZOONÓTICAS

Fiebre por Hantavirus: No se notifican casos en la semana 51. Hasta la semana 51 se acumulan 27 casos en 2025 y 15 en el 2024.

Leptospirosis: Durante la semana epidemiológica 51 de 2025 no se notificaron casos de leptospirosis, se actualiza dos (2) casos de semanas anteriores. Para la misma semana de 2024 se notificaron dos (2) casos. En lo que va de 2025 se han acumulado 92 casos, superior a los 85 casos registrados en el mismo periodo de 2024.

Síndrome Cardiopulmonar por Hantavirus: No se notificaron casos en la semana 51 del presente año; en el 2024 se reportaron 02 casos para esta semana. En el 2025 se han acumulado 22 casos y, para el 2024 se registraban 13 casos para el mismo periodo.

Miasis en heridas por Gusano Barrenador: En la semana actual de 2025 se notifica un (1) caso. En el 2024, se notifica cuatro casos (4) para la semana 51. Los acumulados en el 2025 ascienden a 115 casos, mientras que en el 2024 se habían notificado 95 casos para el mismo periodo.

4.5 ENFERMEDADES TRANSMITIDAS POR VECTORES

Enfermedad de Chagas: En la semana epidemiológica 51 del 2025 no se registraron casos y en el 2024 no se notificó caso en la misma semana. En lo que va del 2025 se han acumulado 48 casos, en comparación a los 67 acumulados para el mismo período de 2024.

Chikunguña: Para la semana epidemiológica 51 no se notificaron casos, sin embargo, se actualizan 3 casos de semanas anteriores, por lo que tenemos acumulado 38 casos en 2025. En 2024 no se notificaron casos para la misma semana, por lo cual se acumulaban 16 casos.

Dengue: En la semana actual, preliminarmente, se ha notificado 13 casos de Dengue con signos de Alarma, 114 dengue sin signos de alarma y dos dengues graves; en comparación con 36 DCSA, 233 DSSA y 5 dengue grave en la misma semana del 2024.

Las cifras acumuladas también son menores, en el número de casos de DCSA en el 2025 es de 1,687 casos en comparación con 3,089 en el 2024. Se han notificado menos casos de Dengue Grave en el 2025 (108 casos) en comparación con 251 en el 2024. Los casos acumulados de dengue sin signos de alarma reportados en el 2025 (14 037 casos) también son menores a los acumulados en el 2024 para el mismo período (28 265 casos). Detalles en el Boletín de Dengue.

Leishmaniasis: En la semana 51 del año actual se notificaron 23 casos; en el 2024 en la misma semana fueron notificados 15 casos. Los acumulados en el 2025 (1,461 casos), son más que los registrados en el 2024 para el mismo período (1049).

Malaria: En la semana 51 se notifican 93 casos para el año 2025 y 171 casos en esa misma semana en el 2024. Son menores los casos acumulados en el 2025 (11 351) respecto a los del 2024 (14 476). Se han acumulado cuatro defunciones este año, con un rango de edad entre 14 a 94 años. En las regiones: P. Este (2), Veraguas y Darién. Todas mujeres, dos de ellas embarazadas.

Enfermedad por Virus Oropouche: Durante la semana epidemiológica 51, el Sistema Nacional de Vigilancia Epidemiológica notificó dos nuevos casos de fiebre por virus Oropouche en Panamá Este. Se actualizaron 9 casos de semanas previas; correspondiente a la región de salud de Los Santos, Panamá Este y Veraguas.

El acumulado nacional en el 2025 asciende a 705 casos en contraste al mismo periodo del año anterior, en donde se había registrado un (1) caso acumulado, reportado en la SE No 35.

Zika: En la semana 51, no se notificaron casos. Se mantienen acumulados 2 casos, tanto en el 2025 como en el 2024.

4.6 INFECCIONES DE TRANSMISIÓN SEXUAL (ITS)

Sífilis Congénita: En la semana 51 se notificaron seis (6) casos en el 2024, en el 2025 se notifican cuatro (4). En cuanto a los acumulados hay más notificaciones en el 2025 (527) casos; en comparación a lo registrado para la misma semana en el 2024 (454) casos.

Sífilis en embarazada: Se reportan 6 casos de sífilis en embarazadas en la semana 51 de año 2025, en comparación con 20 en el 2024. Los casos acumulados (1,014) en el año 2025, son inferiores en comparación al año 2024 que se notificó (1,050 casos).

Mpox: En la semana epidemiológica 51 no se notificó casos de Mpox en los años 2024 y 2025. Los 15* casos acumulados en el 2025 son superiores a los seis (6) acumulados hasta la misma semana del año 2024. *Un (1) caso de 2025 en revisión.

VIH/SIDA: En la semana 51 del año actual, preliminarmente, se han notificado 14 casos de VIH/SIDA; en comparación con los 32 casos notificados en la misma semana del 2024. Los casos acumulados en el 2025 disminuyen a 1,650 en comparación a los 1,850 casos reportados hasta la misma semana del 2024.

4.7 EFECTOS TÓXICOS Y OTRAS CAUSAS EXTERNAS DE ENVENENAMIENTO

Contactos y efectos de escorpión: En la semana actual, en el 2025 se notifican (37) casos en comparación con el 2024 (74). Los acumulados en el año actual (2,750) son inferiores a los acumulados en el 2024 (2837).

Contactos y veneno de ofidio: Se notifican 12 casos en la semana actual y (29) casos en el 2024 en la misma semana. Se acumulan cifras inferiores de casos en el 2025 (1,601) respecto al año 2024 (1,635).

4.8 ENFERMEDADES INFLAMATORIAS DEL SISTEMA NERVIOSO CENTRAL (SNC)

Es importante destacar que se reubican las Meningitis por *Haemophilus influenzae* Tipo B en el grupo de evento al que pertenecen, luego de una exhaustiva investigación en la que se encontró que dichos casos reportados al sistema de vigilancia en salud pública son meningitis por *Haemophilus influenzae*, pero no de tipo B y los mismos habían sido ingresados bajo el código CIE10 G.00.0 correspondientes a Meningitis por *Haemophilus influenzae* tipo B, ya que el catálogo CIE10 adjunto en el sistema de notificación del SISIVIG no tiene otro código con el que se pudiese identificar y notificar que son casos de Meningitis por *Haemophilus influenzae*; ante esta situación los mismos son reubicados y añadidos a las meningitis bacterianas, en este sentido, se aclara que en el país no se ha evidenciado Meningitis por *Haemophilus influenzae* tipo B. Los casos que hasta ahora habían sido notificados pasan a meningitis bacterianas.

En la semana epidemiológica 51, en cuanto a la meningitis bacteriana para el 2025 se notificaron 4 casos, se acumulan 63 casos; para la misma semana del 2024, no se notificaron casos, para un acumulado de 79 casos.

En cuanto a la meningitis meningocócica, en la semana epidemiológica 51 no se registró casos en el 2025, por lo que se mantienen acumulados tres casos. Para el año 2024, no se registró caso para la misma semana y se tenía un acumulado un caso.

Para las meningitis virales en la semana 51 en el 2025, se registraron dos casos, y se actualizó un caso de semana anterior, para un acumulado de 72 casos; en el año 2024 para la misma semana no se registraron casos para un total acumulado de 78 casos.

En cuanto a otras meningitis, para la semana epidemiológica 51 no se notificaron casos, en el 2025 por lo que se mantiene un acumulado de 20 casos; para la misma semana del 2024, tampoco se notificaron casos, por lo que se mantuvo un acumulado de 25 casos.

En el 2025 hay disminución del número de casos notificados en todas las formas de meningitis, excepto en las meningitis meningocócicas, que para este año se tiene un acumulado de tres casos hasta la semana 51 y durante 2024 para las mismas fechas se acumulaba un caso.

**CUADRO No. 1 CASOS Y TASAS DE INCIDENCIA, ACTUAL Y ACUMULADA, DE
ALGUNOS EVENTOS DE NOTIFICACIÓN OBLIGATORIA. PANAMÁ. SEMANA 51.
AÑO 2025.**

GRUPOS DE EVENTOS	EVENTOS	2024				2025			
		A	Tasa	AC	Tasa	A	Tasa	AC	Tasa
INFECCIONES RESPIRATORIAS	BRONQUIOLITIS	315	7.0	19,189	425.1	465	10.2	18,399	402.7
	NEUMONIA Y BRONCONEUMONIA	422	9.3	22,966	508.7	475	10.4	20,978	459.1
	SINDROME GRIPAL	732	16.2	66,286	1468.4	1,324	29.0	53,690	1175.1
	TUBERCULOSIS EXTRAPULMONAR	2	0.0	232	5.1	1	0.0	156	3.4
	TUBERCULOSIS PULMONAR	43	1.0	2,021	44.8	30	0.7	2,042	44.7
ENFERMEDADES PREVENIBLES POR VACUNA	HEPATITIS A	0	0.0	18	0.4	0	0.0	11	0.2
	PAROTIDITIS	1	0.0	21	0.5	0	0.0	16	0.4
	POLIOMIELITIS	0	0.0	0	0.0	0	0.0	0	0.0
	RUBEOLA	0	0.0	0	0.0	0	0.0	0	0.0
	SARAMPION	0	0.0	0	0.0	0	0.0	0	0.0
	SINDROME COQUELUCHOIDE	0	0.0	0	0.0	0	0.0	1	0.0
	TETANO ADQUIRIDO	0	0.0	1	0.0	0	0.0	0	0.0
	TOSFERINA	0	0.0	6	0.1	1	0.0	42	0.9
	VARICELA	86	1.9	2,515	55.7	54	1.2	3,095	67.7
ENFERMEDADES TRANSMITIDAS POR ALIMENTOS	ENFERMEDAD DIARREICA	4,965	110.0	271,013	6003.5	4,795	104.9	272,173	5957.0
	INTOXICACIÓN ALIMENTARIA	32	0.7	1,494	33.1	30	0.7	1,357	29.7

A= Actual, AC= Acumulado

FUENTE: MINSA/Departamento de Epidemiología/Sección de Estadística/SISVIG

**CUADRO No. 1b CASOS Y TASAS DE INCIDENCIA, ACTUAL Y ACUMULADA, DE
ALGUNOS EVENTOS DE NOTIFICACIÓN OBLIGATORIA. PANAMÁ. SEMANA 51.
AÑO 2025.**

GRUPOS DE EVENTOS	EVENTOS	2024				2025			
		A	Tasa	AC	Tasa	A	Tasa	AC	Tasa
ZONOSIS	FIEBRE POR HANTAVIRUS	1	0.0	15	0.3	0	0.0	27	0.6
	LEPTOSPIROSIS	2	0.0	85	1.9	0	0.0	92	2.0
	MIASIS EN HERIDAS POR GUSANO BARRENADOR	4	0.1	95	2.1	1	0.0	115	2.5
	SINDROME CARDIOPULMONAR POR HANTAVIRUS	2	0.0	13	0.3	0	0.0	22	0.5
	CHAGAS	0	0.0	67	1.5	0	0.0	48	1.1
ENFERMEDADES TRANSMITIDAS POR VECTORES	CHIKUNGUNYA	0	0.0	16	0.4	0	0.0	38	0.8
	DENGUE CON SIGNO DE ALARMA	36	0.8	3,089	68.4	13	0.3	1,687	36.9
	DENGUE GRAVE	5	0.1	251	5.6	2	0.0	108	2.4
	DENGUE SIN SIGNO DE ALARMA	233	5.2	28,265	626.1	114	2.5	14,037	307.2
	LEISHMANIASIS	15	0.3	1,049	23.2	23	0.5	1,461	32.0
	MALARIA	171	3.8	14,476	320.7	93	2.0	11,351	248.4
	OROPOUCHE	0	0.0	1	0.0	2	0.0	705	15.4
	ZIKA	0	0.0	2	0.0	0	0.0	2	0.0
	SÍFILIS CONGÉNITA	6	0.1	454	7.1	4	0.1	527	8.2
	SÍFILIS EN EMBARAZADAS	20	0.2	1,050	12.6	6	0.1	1,014	12.2
INFECCIONES DE TRANSMISIÓN SEXUAL	VIRUELA DE MONO (Mpox)	0	0.0	6	0.1	0	0.0	15	0.3
	VIH/SIDA	32	0.7	1,850	41.0	14	0.3	1,650	36.1
EFECTOS TÓXICOS Y OTRAS CAUSAS EXTERNAS DE ENVENENAMIENTO	CONTACTO Y EFECTO DE ESCORPIÓN	74	1.6	2,837	62.8	37	0.8	2,750	60.2
	CONTACTO Y VENENO DE OFIDIO	29	0.6	1,635	36.2	12	0.3	1,601	35.0
ENFERMEDADES INFLAMATORIAS DEL SISTEMA NERVIOSO CENTRAL	MENINGITIS BACTERIANA	0	0.0	79	1.8	4	0.1	63	1.4
	MENINGITIS MENINGOCOCICA	0	0.0	1	0.0	0	0.0	3	0.1
	MENINGITIS VIRAL	0	0.0	78	1.7	2	0.0	72	1.6
	OTRAS MENINGITIS	0	0.0	25	0.6	0	0.0	20	0.4

FUENTE: MINSA/Departamento de Epidemiología/Sección de Estadística/SISVIG

(*) Se reubicaron el Grupo de Evento al que pertenecen las meningitis debido a Mycobacterium tuberculosis (MTB) por lo que se refleja la disminución en las meningitis bacterianas en el 2024 y en el 2025.

** Se reubica el grupo de evento al que pertenecen las meningitis por H. Influenzae Tipo B luego de una exhaustiva investigación en la que se encontró que los casos reportados al sistema son meningitis por H. influenzae, pero no de tipo B y los mismos habían sido ingresados bajo el código CIE10 G.00.0 correspondientes a Meningitis por H. Influenzae tipo B, ya que el catálogo CIE10 adjunto en el sistema de notificación del Sisvig no tiene otro código con el que se dijera que son casos de Meningitis por H. influenzae; ante esta situación los mismos son reubicados y añadidos a las meningitis bacterianas, en este sentido, se aclara que en el país no se ha evidenciado Meningitis por H. Influenzae tipo B.

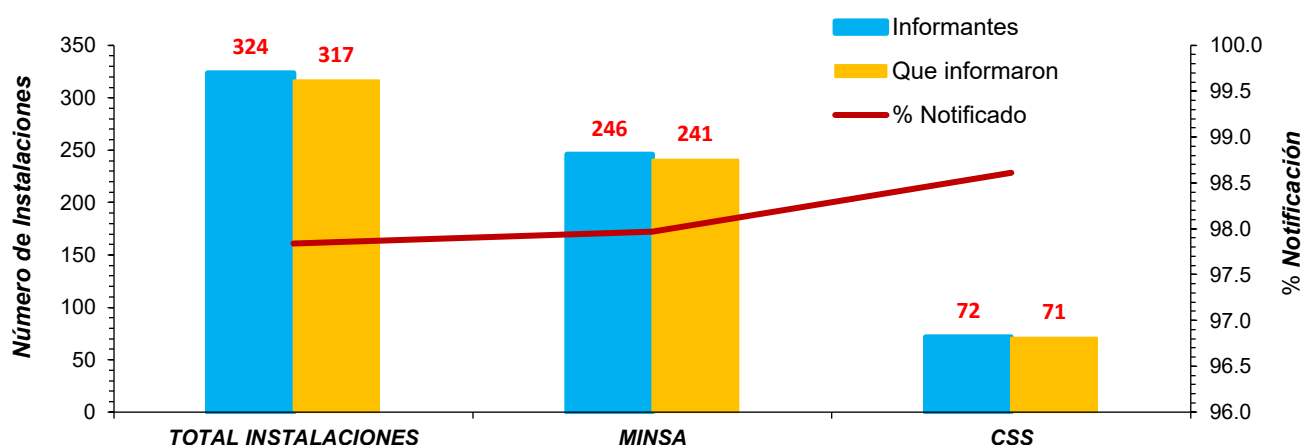
5 RECOMENDACIONES

1. Ante las festividades de fin de año, el Ministerio de Salud le recuerda a la población la importancia del lavado de manos con agua y jabón, uso de alcohol o gel alcoholado para evitar enfermedades transmitidas por alimentos.
2. En todas las instalaciones de salud, públicas y privadas, fortalecer la educación a la comunidad en la prevención de las enfermedades hidroalimentarias y medidas a seguir para evitar la deshidratación en las poblaciones más vulnerables de presentar cuadros graves (niños, adultos mayores, personas con comorbilidades importantes, entre otros).
3. Asegurar, en las instalaciones de salud, la disponibilidad de sueros de rehidratación oral, entrega y educación a la comunidad sobre su uso adecuado para evitar la deshidratación.
4. Fortalecer la orientación sobre la higiene correcta de manos e higiene o etiqueta respiratoria (uso de mascarilla facial o pañuelos desechables o parte interna del codo), en las salas de espera y otros sitios de concurrencia masiva.
5. Mantener actualizados los gráficos del comportamiento de las enfermedades diarreicas, casos febriles y realizar los análisis locales para identificar cambios y comunicarlos a las instancias correspondientes.
6. Orientar a los padres y cuidadores para que eviten exponer innecesariamente a los niños pequeños a ambientes donde haya aglomeración de personas.
7. Continuar con la educación a la comunidad de la importancia de la aplicación de la vacuna contra la Influenza, virus sincitial respiratorio, el neumococo, COVID-19, y Varicela según el esquema nacional de vacunación.
8. Vigilar el cumplimiento con las definiciones de casos de los ENO, especialmente aquellos que están en eliminación.

6 COMPORTAMIENTO DE LA NOTIFICACIÓN SEMANAL

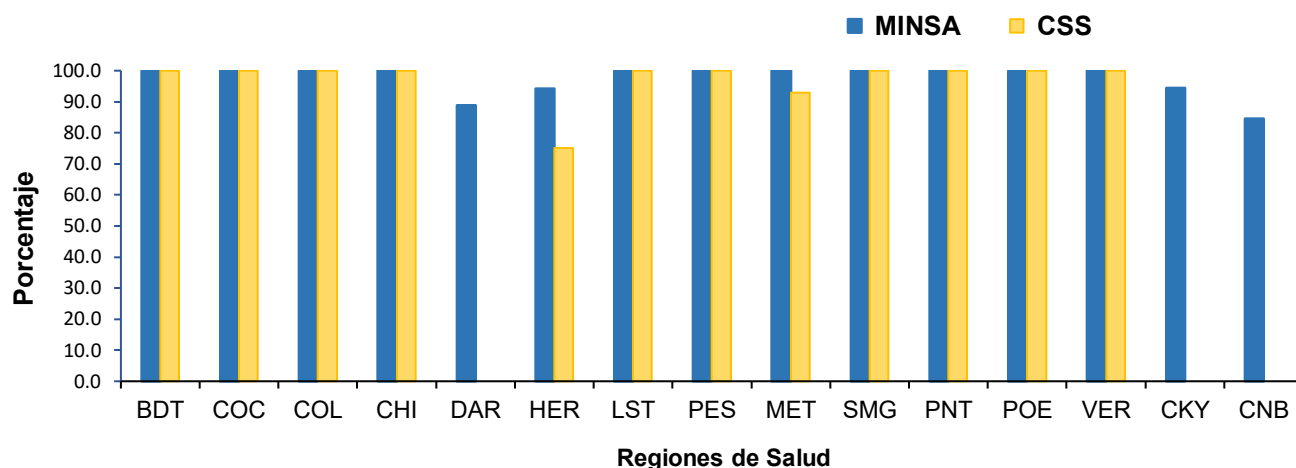
Para la semana epidemiológica 51, de las 324 unidades notificadoras, 317 (97.8%) reportaron oportunamente los ENO al sistema de vigilancia epidemiológica (antes de la 1 pm del martes; según lo establece el Decreto Ejecutivo 1617, artículo 17, ítem 22). A continuación, se presentan las regiones con porcentaje de notificación no oportuna (<85%) y las instalaciones que no habían reportado antes de la 1:00 pm: **Darién MINSA (88.9%), no reportó: C. de Salud Metetí, Herrera MINSA (94.1%), no reportó: C. de Salud Chepo, Herrera CSS (75.0%), no reportó: CAPPs Santa María. Metropolitana Privadas (83.3%), no reportó: Centro Médico Paitilla. Comarca Kuna Yala MINSA (94.4%), no reportó: C de S. Río Azúcar. Comarca Ngäbe Bugle MINSA (84.6%), no reportó C de S. Santa Catalina y Kusapín.**

Gráfica No.3 Participación en la notificación semanal de los ENO según sector. República de Panamá. Año 2025. Semana epidemiológica 51



Fuente: Ministerio de Salud/Departamento Nacional de Epidemiología/Sección Estadística/Notificación colectiva semanal

Gráfica No.4 Porcentaje de instalaciones de salud que reportaron oportunamente por región de salud. República de Panamá. Año 2025. Semana epidemiológica 51



Fuente: Ministerio de Salud/Departamento Nacional de Epidemiología/Sección Estadística/Notificación colectiva semanal.

MINISTERIO DE SALUD
DIRECCIÓN GENERAL DE SALUD PÚBLICA
DEPARTAMENTO DE EPIDEMIOLOGÍA
Porcentaje de notificación semanal oportuna de Eventos de Notificación Obligatoria (ENO)
Semana epidemiológica No.51 (14 al 20 de diciembre 2025)

Regiones de salud	Instalaciones		% de notificación	Observaciones
	Informantes	Que informaron		
REPÚBLICA.....	324	317	97.8	
Bocas del Toro - MINSA	12	12	100.0	
Bocas del Toro - CSS	5	5	100.0	
Coclé - MINSA	19	19	100.0	
Coclé - CSS	5	5	100.0	
Colón - MINSA	12	12	100.0	
Colón - CSS	5	5	100.0	
Chiriquí - MINSA	46	46	100.0	
Chiriquí - CSS	16	16	100.0	
Darién - MINSA	9	8	88.9	No reportó: C de S. Metetí
Herrera - MINSA	17	16	94.1	No reportó: C de S. Chepo
Herrera - CSS	4	3	75.0	No reportó: CAPPs Santa María
Los Santos - MINSA	17	17	100.0	
Los Santos - CSS	4	4	100.0	
Panamá Este - MINSA	11	11	100.0	
Panamá Este - CSS	2	2	100.0	
Metropolitana Centros y Policentros - MINSA	19	19	100.0	
Metropolitana Hospitales Nacionales - MINSA	4	4	100.0	
Metropolitana Privadas	6	5	83.3	No reportó: Centro Médico Paitilla
Metropolitana CSS.	14	14	100.0	
San Miguelito -MINSA	8	8	100.0	
San Miguelito - CSS	4	4	100.0	
Panamá Norte - MINSA	4	4	100.0	
Panamá Norte - CSS	1	1	100.0	
Panamá Oeste - MINSA	15	15	100.0	
Panamá Oeste - CSS	9	9	100.0	
Veraguas - MINSA	22	22	100.0	
Veraguas - CSS	3	3	100.0	
Comarca Kuna Yala - MINSA	18	17	94.4	No reportó: C de S. Río Azúcar
Comarca Ngäbe Buglé - MINSA	13	11	84.6	No reportó: C de S. Santa Catalina y Kusapín.

1/ Indicador de desempeño adecuado= igual o mayor de 85% de notificación oportuna.

2/ Hora de cierre del informe: martes a la 1:00 p.m.

Fuente: Departamento de Epidemiología - Sección de Estadísticas de Vigilancia. SISVIG/ENO.

3/ Cierre temporal del Centro de Salud San Felipe, a partir de la semana # 38 año 2025

Felicia M./ 29 de diciembre 2025.