

MINISTERIO DE SALUD  
DIRECCIÓN GENERAL DE SALUD PÚBLICA  
DEPARTAMENTO NACIONAL DE EPIDEMIOLOGÍA

**BOLETÍN EPIDEMIOLÓGICO SEMANAL**

Año: 2026

Semana 15

(Del 12 al 18 abril 2026)

## TABLA DE CONTENIDO

1.	INTRODUCCIÓN .....	3
2.	OBJETIVO.....	3
3.	CONTENIDO .....	3
4.	SITUACIÓN DE LOS EVENTOS DE NOTIFICACIÓN OBLIGATORIA.....	4
4.1	INFECCIONES RESPIRATORIAS.....	4
4.2	ENFERMEDADES PREVENIBLES POR VACUNA .....	4
4.3	ENFERMEDADES TRANSMITIDAS POR ALIMENTOS .....	5
4.4	ENFERMEDADES ZONÓTICAS .....	6
4.5	ENFERMEDADES TRANSMITIDAS POR VECTORES.....	7
4.6	INFECCIONES DE TRANSMISIÓN SEXUAL (ITS) .....	7
4.7	EFFECTOS TÓXICOS Y OTRAS CAUSAS EXTERNAS DE ENVENENAMIENTO .....	8
4.8	ENFERMEDADES INFLAMATORIAS DEL SISTEMA NERVIOSO CENTRAL (SNC). .....	8
5.	RECOMENDACIONES .....	11
6.	COMPORTAMIENTO DE LA NOTIFICACIÓN SEMANAL.....	12

## 1. INTRODUCCIÓN

El **Boletín Epidemiológico Semanal** es en esencia el resumen de la situación epidemiológica del país, presentada mediante casos, tasas de incidencia y gráficos de los Eventos de Notificación Obligatoria (ENO) bajo vigilancia en cumplimiento del Decreto Ejecutivo No. 1617 de 21 de octubre de 2014. Se presentan agregados por grupos de eventos y eventos, comparativo por semana epidemiológica actual y acumulada, del año vigente y el año previo. Se acompañan las tablas e ilustraciones con análisis o comentarios cortos y con recomendaciones, cuando existe la necesidad.

La información proviene principalmente de los ENO detectados por los médicos que laboran en el sistema de salud, público y privado. Estos casos son registrados en la **Plataforma Tecnológica para la Notificación de ENO (SISVIG)** según las normas y procedimientos del Ministerio de Salud. Regularmente los datos se complementan o actualizan con información laboratorial proporcionada por la red nacional de laboratorios y el Instituto Conmemorativo Gorgas de Estudios de la Salud (ICGES). Los datos de este Boletín están sujetos a actualizaciones; en consecuencia, deben ser considerados preliminares.

## 2. OBJETIVO

El objetivo principal del Boletín es dar a conocer a las organizaciones, instituciones, medios de comunicación, trabajadores de la salud y población en general, información actualizada y útil de la situación epidemiológica de algunos ENO establecidos en el Decreto Ejecutivo 1617, que fueron reportados por la Red Nacional de Vigilancia Epidemiológica.

## 3. CONTENIDO

Este boletín presenta el número de casos y la tasa de incidencia de los ENO correspondiente a la semana 15 del 2025 y 2026; además, los casos y la tasa de incidencia acumulada desde la semana epidemiológica 15 de ambos años (Cuadro 1a y 1b). La información se presenta agrupada en ocho categorías:

SIGLA	SIGNIFICADO
IRAG	Infecciones respiratorias agudas graves
EPV	Enfermedades prevenibles por vacunas
ETA	Enfermedades transmitidas por alimentos
ZNS	Zoonosis
ETV	Enfermedades transmitidas por vectores
ITS	Infecciones de transmisión sexual
ETCEE	Efectos tóxicos y otras causas externas de envenenamiento
SNC	Enfermedades inflamatorias del sistema nervioso central

#### **4. SITUACIÓN DE LOS EVENTOS DE NOTIFICACIÓN OBLIGATORIA**

El análisis de los eventos se basa en la información contenida en los cuadros 1a y 1b, casos y tasa de incidencia de algunos ENO en la semana epidemiológica actual (A) 1 y, los casos y la tasa de incidencia acumulada (AC) hasta la semana 15 comparativos años 2025-2026.

##### **4.1 INFECCIONES RESPIRATORIAS**

**Bronquiolitis:** La bronquiolitis disminuye la notificación de casos en la semana epidemiológica actual, evidenciándose además una mayor tasa acumulada en el año en curso en comparación con el mismo periodo del año previo.

**Infecciones Respiratorias Agudas Graves (IRAG):** Las IRAG registran notificación en la semana epidemiológica actual con una tasa menor a la observada en el mismo periodo del año anterior, el comportamiento acumulado del año es menor que el año anterior.

**Síndrome Gripal:** El síndrome gripal en la semana epidemiológica actual presenta una tasa inferior a la observada en el mismo periodo del año anterior, manteniendo además un mayor comportamiento acumulado en el año en curso.

**Tuberculosis:** En la semana epidemiológica 15 se notificaron 3 casos de tuberculosis extrapulmonar (TEP) en el 2026 y 1 en el 2025. El acumulado anual de TEP muestra incremento, con 73 casos en 2026 frente a los 43 registrados el año anterior. Con relación a la tuberculosis pulmonar (TBP) se reportaron 43 casos esta semana respecto a 32 de la misma semana del 2025. El acumulado de TBP refleja más casos en el 2026, con 649 casos (tasa 14.0) reportados a la fecha comparados con los 599 (tasa 13.1) del año anterior. Estos datos son preliminares por lo que pueden variar.

##### **4.2 ENFERMEDADES PREVENIBLES POR VACUNA**

**Hepatitis A:** En la semana epidemiológica actual no se notifican casos, acumulándose 5 casos en el año en curso, mientras que en el mismo periodo del año previo se habían notificado 03 casos y con un acumulado inferior al comparar con este año.

**Parotiditis:** No se notificaron casos de parotiditis en la semana epidemiológica actual. En el año en curso no se registran casos acumulados, mientras que en el mismo periodo del año previo no se notificaron casos, con 05 acumulados.

**Poliomielitis:** No se han notificado casos de poliomielitis durante la semana epidemiológica actual ni en el acumulado del año en curso, manteniéndose la ausencia de notificación observada en el mismo periodo del año previo. Esto evidencia el logro del país de la no circulación del polio virus salvaje.

**Rubéola:** No se notificaron casos de rubéola en la semana epidemiológica actual ni se registran casos acumulados en el año en curso, manteniéndose la ausencia de notificación observada en el mismo periodo del año previo.

**Sarampión:** No se notificaron casos de sarampión en la semana epidemiológica actual ni se registran casos acumulados en el año en curso, manteniéndose la ausencia de notificación observada en el mismo periodo del año previo y sosteniendo la eliminación de esta enfermedad en el país.

**Tétanos neonatal:** No se notifican casos, sosteniendo su eliminación.

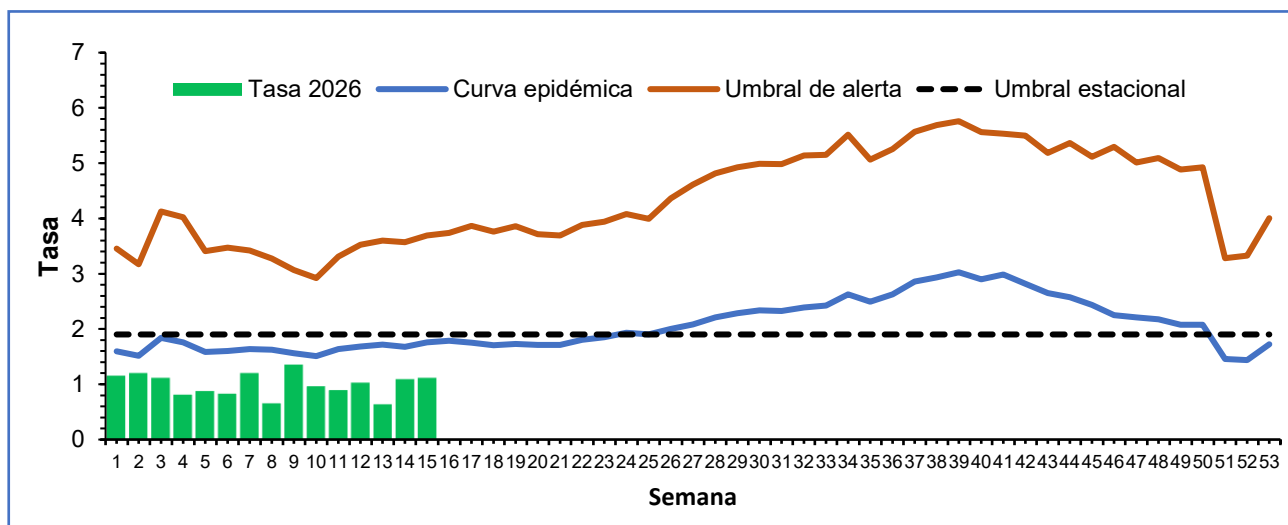
**Síndrome coqueluchoide:** En la semana epidemiológica actual se notifica 01 caso en el año en curso, mientras que en el mismo periodo del año previo tampoco se habían notificado casos.

**Tétano adquirido:** No se notificaron casos de tétano adquirido en la semana epidemiológica actual; sin embargo, en el año en curso se registra 1 caso acumulado, a diferencia del mismo periodo del año previo en el que no se habían notificado casos.

**Tosferina:** Se notifica 01 caso en la semana epidemiológica actual, por lo que se registra un acumulado de 30 casos en el año en curso, a diferencia del mismo periodo del año anterior en el que se había notificado 01 caso.

**Varicela:** Se notificaron más casos de varicela en la semana epidemiológica actual, comparado con la misma semana del año anterior, registrándose un acumulado menor en el año en curso en comparación con el mismo periodo del año previo. De acuerdo con los umbrales, la tasa de incidencia se mantiene por debajo de la curva epidémica, así como de los umbrales de alerta y estacional, indicando un comportamiento dentro de lo esperado para el evento.

**Gráfica N°1.** Varicela: Tasa de incidencia, curva epidémica, umbral de alerta y estacional según semana epidemiológica. Período 2015 - 2025. República de Panamá. 2026/p



Fuente: Ministerio de Salud/Departamento Nacional de Epidemiología/Sección Estadística.

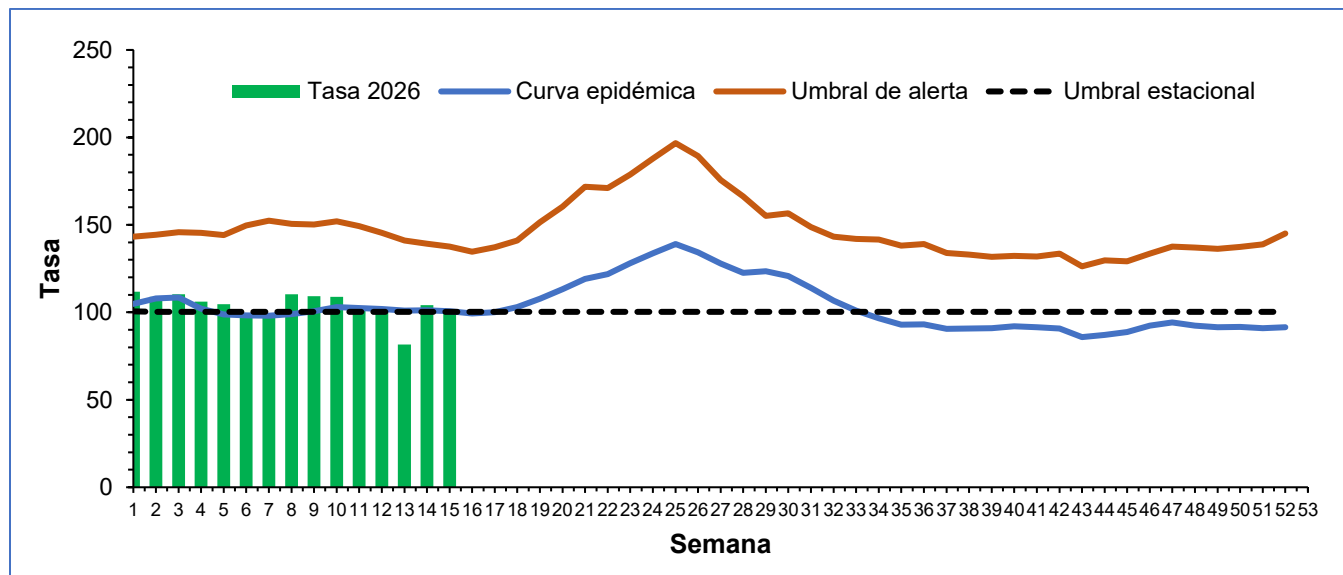
### 4.3 ENFERMEDADES TRANSMITIDAS POR ALIMENTOS

**Enfermedad Diarreica:** Para la semana epidemiológica N°15 del 2026, se notificaron 4,640 casos para una tasa de incidencia de 100.4 casos por 100,000 habitantes. Acumulados hasta la semana 15 de 2026, se han registrado 71,856 casos para una tasa de incidencia 1554.1 casos por 100,000 habitantes. Esta cifra es inferior a lo observado en el mismo periodo del 2025, con un acumulado de 91,632 casos y tasa de 2005.5 por 100,000 habitantes).

En el gráfico N°2 se observa que la tasa de incidencia de la enfermedad diarreica para la SE N°15 es inferior a la semana anterior, se mantiene en el umbral estacional y la curva epidémica. Este comportamiento puede variar en la medida que las unidades notificadoras actualicen datos o, procedan a notificar aquellas que no lo han realizado.

**Intoxicaciones Alimentarias:** Para la semana epidemiología N°15 de 2026, se notifican 28 casos, superior a los 10 casos notificados en la misma semana en el 2025. Los casos acumulados para el 2026 (412 casos, tasa 8.9) son superiores a los notificados para el año 2025 (406 casos y tasa de 8.9) para el mismo período.

**Gráfica N°2.** Enfermedad Diarreica: Tasa de incidencia, curva epidémica, umbral de alerta y estacional según semana epidemiológica. Período 2015 - 2025. República de Panamá. 2026/p



Fuente: Ministerio de Salud/Departamento Nacional de Epidemiología/Sección Estadística

#### 4.4 ENFERMEDADES ZONÓTICAS

**Fiebre por Hantavirus:** No se notifican casos en la semana epidemiológica N°15 de 2026; se actualiza un (1) caso de semanas anteriores y se tiene un acumulado de 9 casos. En el 2025, se tenían 9 casos acumulados hasta la semana 14.

**Leptospirosis:** Durante la semana epidemiológica N°15 de 2026, no se notificaron casos de leptospirosis, se tiene un acumulado de 18 casos en lo que va de 2026. En el 2025 no se notificó casos en la semana 15, se tenían 30 casos acumulados para el período.

**Síndrome Cardiopulmonar por Hantavirus:** No se notifican casos en la semana epidemiológica N°15, se actualiza un (1) caso semanas anteriores, se tiene un acumulado de 7 casos en lo va que del 2026. En el 2025 no se notificó caso para esta semana y se tenían cuatro (4) casos acumulados para el período.

**Miasis en heridas por Gusano Barrenador (GB):** En la SE N°15 de 2026, se notifican un (1) caso de GB en humanos; en el 2025, se notificó cero (0) caso para esta semana. En lo que va del 2026 se tiene 38 casos acumulados y en la misma semana en el 2025 se tenían 41 casos acumulados.

## 4.5 ENFERMEDADES TRANSMITIDAS POR VECTORES

**Enfermedad de Chagas:** En la semana epidemiológica 15 no se registran casos, acumulados 17 casos en el 2026; en el 2025 para la misma semana, se notifica un caso, con un acumulo de 22 casos.

**Chikunguña:** Para la semana 15 no se notifican casos, se actualiza caso de semana anterior, para un acumulado de cuatro casos en lo que va del año; para la misma semana en el 2025 se tenía acumulado 9 casos.

**Dengue:** Para esta semana 15 preliminarmente se registraron 65 casos de dengue, para un acumulado de 2 150 casos de dengue, en la SE 15 se notificaron 55 casos de dengue sin signos de alarma para un acumulado de 1 886 casos; hubo 10 casos de dengue con signos de alarma para un acumulado 250, no se notificaron casos de dengue grave esta semana, sin embargo, se actualizó un caso de semana anterior, para un acumulado de 14 casos. En el 2025 se tenía acumulado para la misma semana 421 dengue con signo de alarma, 3 910 dengue sin signo de alarma y 33 dengue grave.

Al comparar ambos años, se observa una disminución en el número de casos para el año 2026. Detalles en el Boletín de Dengue.

**Leishmaniasis:** En el 2026, durante la semana 15 se notificaron 75 casos para un acumulado de 779 casos. En el 2025 fueron notificados 42 casos para un acumulado de 430 casos, evidenciando un incremento de casos en el 2026 respecto al mismo período del 2025.

**Malaria:** En la semana epidemiológica 15 de 2026, se notificaron 22 nuevos casos para un acumulado de 3 086 casos; para el 2025 en la misma semana se notificaron 97 casos y un acumulado de 4 519 casos.

**Enfermedad por Virus Oropouche:** Durante la semana epidemiológica No 15 del 2026, el Sistema Nacional de Vigilancia Epidemiológica. Se notifica un caso nuevo de fiebre por virus Oropouche, Hasta la semana actual se mantiene un acumulado de 8 casos; para las mismas fechas en el 2025, no se notificó casos lo que representa un acumulado en ese momento de 282 casos; lo cual indica una disminución del número de casos en el 2026 con relación al 2025.

**Zika:** Para el 2026, hasta la semana epidemiológica 15 no tenemos caso, en comparación con el 2025 cuando para la misma semana epidemiológica se acumulaban 2 casos.

## 4.6 INFECCIONES DE TRANSMISIÓN SEXUAL (ITS)

**Sífilis Congénita:** En la semana 15 se notificaron 5 casos en el año 2026, en el 2025 se notificaron 17 casos. En cuanto a los acumulados en el 2025 (127) casos; en comparación a lo registrado para la misma semana en el 2026 (135) casos.

**Sífilis en embarazada:** Se reportaron 6 casos de sífilis en embarazadas en la semana 15 del año 2026, en el 2025 se notificaron 27 casos. Los casos acumulados en el año 2026 (243) son inferiores en comparación al año 2025 que hay acumulados (325 casos).

**Mpox:** En la semana epidemiológica 15 del año 2026 no se notificó caso de Mpox y ninguno en la misma semana del año 2025. Los acumulados son cero en 2025 y 4 casos en el 2026.

**VIH/SIDA:** En la semana 15 del año actual preliminarmente, se han notificado 27 casos de VIH/SIDA en comparación con 42 casos en el 2025. Los casos acumulados en el 2026 son 455 casos en comparación a los 529 casos reportados hasta la misma semana del 2025.

#### **4.7 EFECTOS TÓXICOS Y OTRAS CAUSAS EXTERNAS DE ENVENENAMIENTO**

**Contactos y efectos de escorpión:** En la semana actual, en el 2026 se notificaron 57 casos en comparación con el 2025 (74). Los acumulados en el año actual (801) son inferiores a los acumulados en el 2025 (890).

**Contactos y veneno de ofidio:** Se notifican 11 casos en la semana actual y (19) casos en el 2025 en la misma semana. Se acumulan cifras inferiores de casos en el 2026 (309) respecto al año 2025 (353).

#### **ENFERMEDADES INFLAMATORIAS DEL SISTEMA NERVIOSO CENTRAL (SNC).**

En meningitis meningocócica, para la semana epidemiológica 15 no hay casos registrados en el 2026, ni en el año 2025.

En la semana epidemiológica 15, en cuanto a la meningitis bacteriana tenía un acumulado de 15 casos en el 2025 y para el 2026 en la SE-15 se notificó se notificó un caso y se actualizó un caso de semana anterior para un acumulado de 35.

Para las meningitis virales en la semana epidemiológica 15 del 2026, se registró un caso, para un acumulado de 16 casos, en el 2025 para la misma semana, se mantenía un acumulado de 22 casos.

En cuanto a otras meningitis, en la semana epidemiológica 15 en el 2026 no se han registrado casos, con un acumulado de un caso; en el 2025 igual en esta misma semana, se registró un caso para un acumulado de 4 casos.

**CUADRO No. 1a CASOS Y TASAS DE INCIDENCIA, ACTUAL Y ACUMULADA, DE ALGUNOS EVENTOS DE NOTIFICACIÓN OBLIGATORIA. PANAMÁ. SEMANA 15. AÑO 2026.**

GRUPOS DE EVENTOS	EVENTOS	2025				2026			
		A	Tasa	AC	Tasa	A	Tasa	AC	Tasa
<b>INFECCIONES RESPIRATORIAS</b>	BRONQUIOLITIS	285	6.2	3,335	73.0	237	5.1	4,146	89.7
	NEUMONIA Y BRONCONEUMONIA	424	9.3	5,311	116.2	298	6.4	5,224	113.0
	SINDROME GRIPAL	1,167	25.5	12,172	266.4	683	14.8	12,345	267.0
	TUBERCULOSIS EXTRAPULMONAR	1	0.0	43	0.9	3	0.1	73	1.6
	TUBERCULOSIS PULMONAR	32	0.7	599	13.1	43	0.9	649	14.0
<b>ENFERMEDADES PREVENIBLES POR VACUNA</b>	HEPATITIS A	0	0.0	3	0.1	0	0.0	5	0.1
	PAROTIDITIS	0	0.0	5	0.1	0	0.0	0	0.0
	POLIOMIELITIS	0	0.0	0	0.0	0	0.0	0	0.0
	RUBEOLA	0	0.0	0	0.0	0	0.0	0	0.0
	SARAMPION	0	0.0	0	0.0	0	0.0	0	0.0
	TETANO NEONATAL	0	0.0	0	0.0	0	0.0	0	0.0
	SINDROME COQUELUCHOIDE	0	0.0	0	0.0	0	0.0	1	0.0
	TETANO ADQUIRIDO	0	0.0	0	0.0	0	0.0	1	0.0
	TOSFERINA	0	0.0	1	0.0	1	0.0	30	0.7
	VARICELA	45	1.0	853	18.7	51	1.1	683	14.8
<b>ENFERMEDADES TRANSMITIDAS POR ALIMENTOS</b>	ENFERMEDAD DIARREICA	5,223	114.3	91,632	2005.5	4,640	100.4	71,856	1554.1
	INTOXICACIÓN ALIMENTARIA	10	0.2	406	8.9	28	0.6	412	8.9

A= Actual, AC= Acumulado

FUENTE: MINSA/Departamento de Epidemiología/Sección de Estadística/SISVIG

**CUADRO No. 1b CASOS Y TASAS DE INCIDENCIA, ACTUAL Y ACUMULADA, DE ALGUNOS EVENTOS DE NOTIFICACIÓN OBLIGATORIA. PANAMÁ. SEMANA 15. AÑO 2026.**

GRUPOS DE EVENTOS	EVENTOS	2025				2026			
		A	Tasa	AC	Tasa	A	Tasa	AC	Tasa
ZONOSIS	FIEBRE POR HANTAVIRUS	1	0.0	9	0.2	0	0.0	9	0.2
	LEPTOSPIROSIS	0	0.0	30	0.7	0	0.0	18	0.4
	MIASIS EN HERIDAS POR GUSANO BARRENADOR	0	0.0	41	0.9	1	0.0	38	1.0
	SINDROME CARDIOPULMONAR POR HANTAVIRUS	0	0.0	4	0.1	0	0.0	7	0.2
	CHAGAS	1	0.0	22	0.5	0	0.0	17	0.4
ENFERMEDADES TRANSMITIDAS POR VECTORES	CHIKUNGUNYA	1	0.0	9	0.2	0	0.0	4	0.1
	DENGUE CON SIGNO DE ALARMA	8	0.2	421	9.2	10	0.2	250	5.4
	DENGUE GRAVE	2	0.0	33	0.7	0	0.0	14	0.3
	DENGUE SIN SIGNO DE ALARMA	82	1.8	3,910	85.6	55	1.2	1,886	40.8
	LEISHMANIASIS	42	0.9	430	9.4	75	1.6	779	16.8
	MALARIA	97	2.1	4,519	98.9	22	0.5	3,086	66.7
	OROPOUCHE	0	0.0	282	6.2	1	0.0	8	0.2
	ZIKA	0	0.0	2	0.0	0	0.0	0	0.0
	SÍFILIS CONGÉNITA	17	0.3	127	2.0	5	0.1	135	2.3
	SÍFILIS EN EMBARAZADAS	27	0.3	325	3.9	6	0.1	243	2.9
INFECCIONES DE TRANSMISIÓN SEXUAL	VIRUELA DE MONO (Mpox)	0	0.0	0	0.0	0	0.0	4	0.1
	VIH/SIDA	42	0.9	529	11.6	27	0.6	455	9.8
EFECTOS TÓXICOS Y OTRAS CAUSAS EXTERNAS DE ENVENENAMIENTO	CONTACTO Y EFECTO DE ESCORPIÓN	74	1.6	890	19.5	57	1.2	801	17.3
	CONTACTO Y VENENO DE OFIDIO	19	0.4	353	7.7	11	0.2	309	6.7
ENFERMEDADES INFLAMATORIAS DEL SISTEMA NERVIOSO CENTRAL	MENINGITIS MENINGOCOCICA		0.0		0.0		0.0		0.0
	MENINGITIS BACTERIANA	2	0.0	15	0.3	2	0.0	35	0.8
	MENINGITIS VIRAL	0	0.0	22	0.5	1	0.0	16	0.3
	OTRAS MENINGITIS	1	0.0	4	0.1	0	0.0	1	0.0

A= Actual, AC= Acumulado

FUENTE: MINSA/Departamento de Epidemiología/Sección de Estadística/SISVIG

(\*) Se reubicaron el Grupo de Evento al que pertenecen las meningitis debido a Mycobacterium tuberculosis (MTB) por lo que se refleja la disminución en las meningitis bacterianas en el 2024 y en el 2025.\*\* Se reubica el grupo de evento al que pertenecen las meningitis por H. Influenzae Tipo B luego de una exhaustiva investigación en la que se encontró que los casos reportados al sistema son meningitis por H. influenzae, pero no de tipo B y los mismos habían sido ingresados bajo el código CIE10 G.00.0 correspondientes a Meningitis por H. Influenzae tipo B, ya que el catálogo CIE10 adjunto en el sistema de notificación del Sisvig no tiene otro código con el que se dijera que son casos de Meningitis por H. influenzae; ante esta situación los mismos son reubicados y añadidos a las meningitis bacterianas, en este sentido, se aclara que en el país no se ha evidenciado Meningitis por H. Influenzae tipo

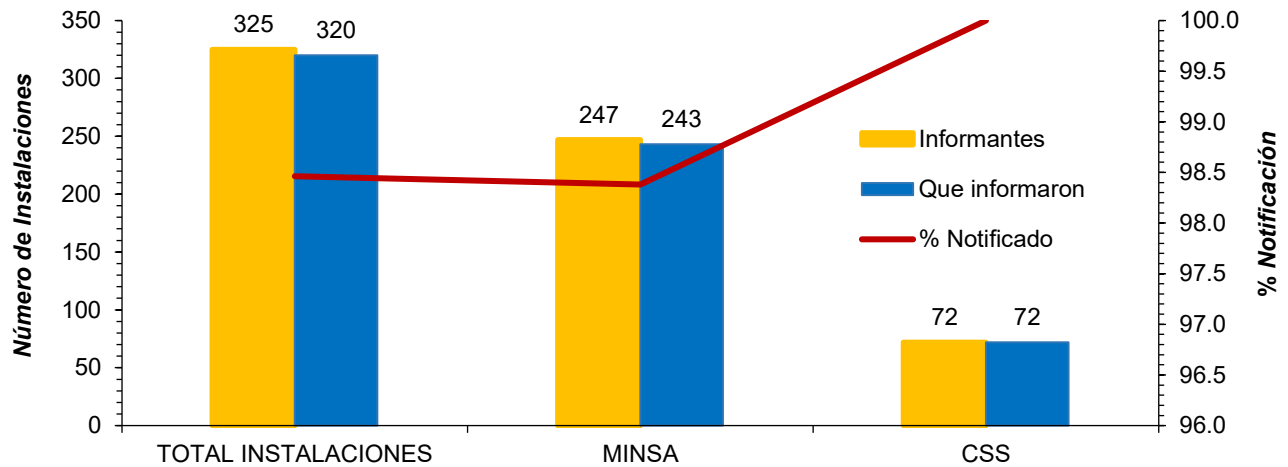
## 5. RECOMENDACIONES

1. Se recuerda a la población la importancia del lavado de manos con agua y jabón, uso de alcohol o gel alcoholado para evitar enfermedades transmitidas por alimentos y por virus respiratorios.
2. En todas las instalaciones de salud, públicas y privadas, fortalecer la educación a la comunidad en la prevención de las enfermedades hidro alimentarias y medidas a seguir para evitar la deshidratación en las poblaciones más vulnerables de presentar cuadros graves (niños, adultos mayores, personas con comorbilidades importantes, entre otros).
3. Asegurar, en las instalaciones de salud, la disponibilidad de sueros de rehidratación oral, entrega y educación a la comunidad sobre su uso adecuado para evitar la deshidratación.
4. Fortalecer la orientación sobre la higiene correcta de manos e higiene o etiqueta respiratoria (uso de mascarilla facial o pañuelos desechables o parte interna del codo), en las salas de espera y otros sitios de concurrencia masiva.
5. Mantener actualizados los gráficos del comportamiento de las enfermedades diarreicas, casos febriles y realizar los análisis locales para identificar cambios y comunicarlos a las instancias correspondientes.
6. Orientar a los padres y cuidadores para que eviten exponer innecesariamente a los niños pequeños a ambientes donde haya aglomeración de personas.
7. Continuar con la educación a la comunidad de la importancia de la aplicación de la vacuna contra la Influenza, virus sincitial respiratorio, el neumococo, COVID-19, y Varicela según el esquema nacional de vacunación.
8. Vigilar el cumplimiento con las definiciones de casos de los ENO, especialmente aquellos que están en eliminación.

## 6. COMPORTAMIENTO DE LA NOTIFICACIÓN SEMANAL

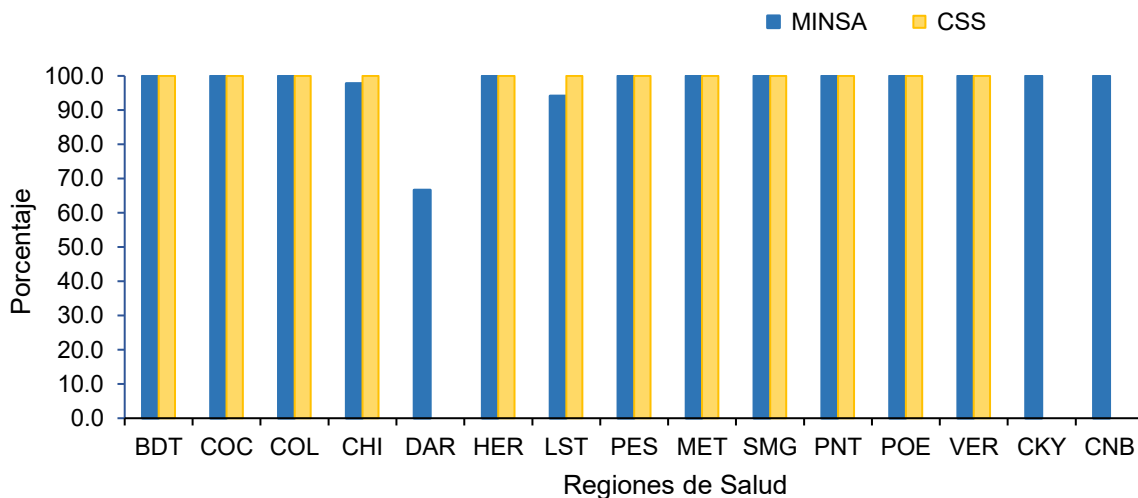
Para la semana epidemiológica 15, de las 325 unidades notificadoras 320 (98.5%) reportaron oportunamente los ENO al sistema de vigilancia epidemiológica (antes de la 1 pm del martes; según lo establece el Decreto Ejecutivo 1617, artículo 17, ítem 22). El 98.4% de las instalaciones del MINSa y el 100.0 % de la CSS cumplieron con la notificación oportuna (Gráfica 3).

**Gráfica No.3** Participación en la notificación semanal de los ENO según sector. República de Panamá. Año 2026. Semana epidemiológica 15.



Fuente: Ministerio de Salud/Departamento Nacional de Epidemiología/Sección Estadística/Notificación colectiva semanal

**Gráfica No.4** Porcentaje de regiones de salud que reportaron, República de Panamá. Año 2026. Semana epidemiológica 15.



Fuente: Ministerio de Salud/Departamento Nacional de Epidemiología/Sección Estadística/Notificación colectiva semanal

Porcentaje de notificación semanal oportuna de Eventos de Notificación Obligatoria (ENO)  
**Semana epidemiológica No.15 (12 al 18 de abril 2026)**

	Instalaciones		% de notificación	Observaciones
	Informantes	Que informaron		
<b>REPÚBLICA.....</b>	<b>325</b>	<b>320</b>	<b>98.5</b>	
Bocas del Toro - MINSA	12	12	100.0	
Bocas del Toro - CSS	5	5	100.0	
Coclé - MINSA	19	19	100.0	
Coclé - CSS	5	5	100.0	
Colón - MINSA	12	12	100.0	
Colón - CSS	5	5	100.0	
Chiriquí - MINSA	46	45	97.8	No reportó: CdeS. San Lorenzo
Chiriquí - CSS	16	16	100.0	
<b>Darién - MINSA</b>	<b>9</b>	<b>6</b>	<b>66.7</b>	No reportó: CdeS de Sambú, Metetí y Hosp. De Yaviza
Herrera - MINSA	17	17	100.0	
Herrera - CSS	4	4	100.0	
Los Santos - MINSA	17	17	100.0	
Los Santos - CSS	4	4	100.0	
Panamá Este - MINSA	11	11	100.0	
Panamá Este - CSS	2	2	100.0	
Metropolitana Centros y Policentros - MINSA	21	21	100.0	
Metropolitana Hospitales Nacionales - MINSA	4	4	100.0	
<b>Metropolitana Privadas</b>	<b>6</b>	<b>5</b>	<b>83.3</b>	No reportó: Hospital Santa Fe
Metropolitana CSS.	14	14	100.0	
San Miguelito -MINSA	7	7	100.0	
San Miguelito - CSS	4	4	100.0	
Panamá Norte - MINSA	4	4	100.0	
Panamá Norte - CSS	1	1	100.0	
Panamá Oeste - MINSA	15	15	100.0	
Panamá Oeste - CSS	9	9	100.0	
Veraguas - MINSA	22	22	100.0	
Veraguas - CSS	3	3	100.0	
Comarca Kuna Yala - MINSA	18	18	100.0	
Comarca Ngäbe Buglé - MINSA	13	13	100.0	

1/ Indicador de desempeño adecuado= igual o mayor de 84.9% de notificación oportuna.

2/ Hora de cierre del informe: martes a la 1:00 p.m.

Fuente: Departamento de Epidemiología - Sección de Estadísticas de Vigilancia.SISVIG/ENO.

3/ Cierre temporal del C de S. Nuevo Veranillo, a partir de la semana # 14 año 2026.

4/ A partir de la semana # 15, se aumentan 2 instalaciones de la Región Metropolitana: Centro de Salud de San Felipe y Centro de Rehabilitación Femenino (CEFERE)

**Felicia/ 22 abril de 2026**

Notificación no oportuna (<85%) por regiones, según sector e instalaciones que no reportaron antes de la 1:00 pm fueron; **Metropolitana Privadas** (83.3%) Hosp. Santa Fe, **Darién- Minsa** (66.7%) C. de S de Sambú, Metetí y Hosp. de Yaviza.