



**REPÚBLICA DE PANAMÁ**  
— GOBIERNO NACIONAL —

**MINISTERIO  
DE SALUD**



**MINISTERIO DE SALUD  
DIRECCIÓN GENERAL DE SALUD PÚBLICA  
DEPARTAMENTO NACIONAL DE EPIDEMIOLOGÍA**

## **BOLETÍN EPIDEMIOLÓGICO SEMANAL**

**Año: 2021**

**Semana N° 38**

**(Del 19 al 25 de septiembre 2021)**

Correo: [vigepipanama@minsa.gob.pa](mailto:vigepipanama@minsa.gob.pa) o [vigepipanama@yahoo.com](mailto:vigepipanama@yahoo.com)

Teléfonos: 512-9267/ 512-9147/ 512-9413

## **INDICE**

1. INTRODUCCIÓN
2. OBJETIVO
3. CONTENIDO
4. SITUACIÓN DE LOS EVENTOS DE NOTIFICACIÓN OBLIGATORIA
5. SITUACIÓN DE LAS INFECCIONES RESPIRATORIAS
6. ENFERMEDADES PREVENIBLES POR VACUNA
7. SITUACIÓN DE LAS ENFERMEDADES TRANSMITIDAS POR ALIMENTOS
8. SITUACIÓN DE LAS ENFERMEDADES TRANSMITIDAS POR VECTORES
9. ALERTAS NACIONALES DE INTERÉS EPIDEMIOLÓGICO
10. COMPORTAMIENTO DE LA NOTIFICACIÓN SEMANAL
11. ALERTAS INTERNACIONALES DE INTERÉS EPIDEMIOLÓGICO

## 1. INTRODUCCIÓN

El **Boletín Epidemiológico del Ministerio de Salud de la República de Panamá** contiene un resumen de la situación epidemiológica de los eventos de salud pública de notificación e investigación obligatoria (ENO) bajo vigilancia, en cumplimiento del Decreto Ejecutivo No.1617 de 21 de octubre de 2,014, **Artículo 1:** *Establecer la existencia de una categoría de riesgos a la salud individual y colectiva, denominados eventos de salud pública de notificación e investigación obligatoria y se definen los tipos de vigilancia epidemiológica y laboratorial.*

El **boletín de la semana N°38**, presenta los casos informados desde el 05 de septiembre al 11 de septiembre (semana epidemiológica No.38), los casos acumulados desde la semana 1 a la 38 y, los casos comparativos para los mismos periodos, años 2020 y 2021.

La información proviene de los eventos registrados en la **Plataforma de Vigilancia en Salud Pública (SISVIG)** por parte las instalaciones del Ministerio de Salud, Caja de Seguro Social y del sector privado. Los datos son preliminares por lo cual están sujetos a modificaciones para mantenerlos actualizados.

## 2. OBJETIVO

El objetivo principal de este boletín es dar a conocer a la población y a los profesionales de salud de las regiones sanitarias, unidades ejecutoras e instalaciones de salud del sector público y privado; información actualizada y útil relacionada a los eventos reportados a través de la Red Nacional de Vigilancia Epidemiológica.

## 3. CONTENIDO

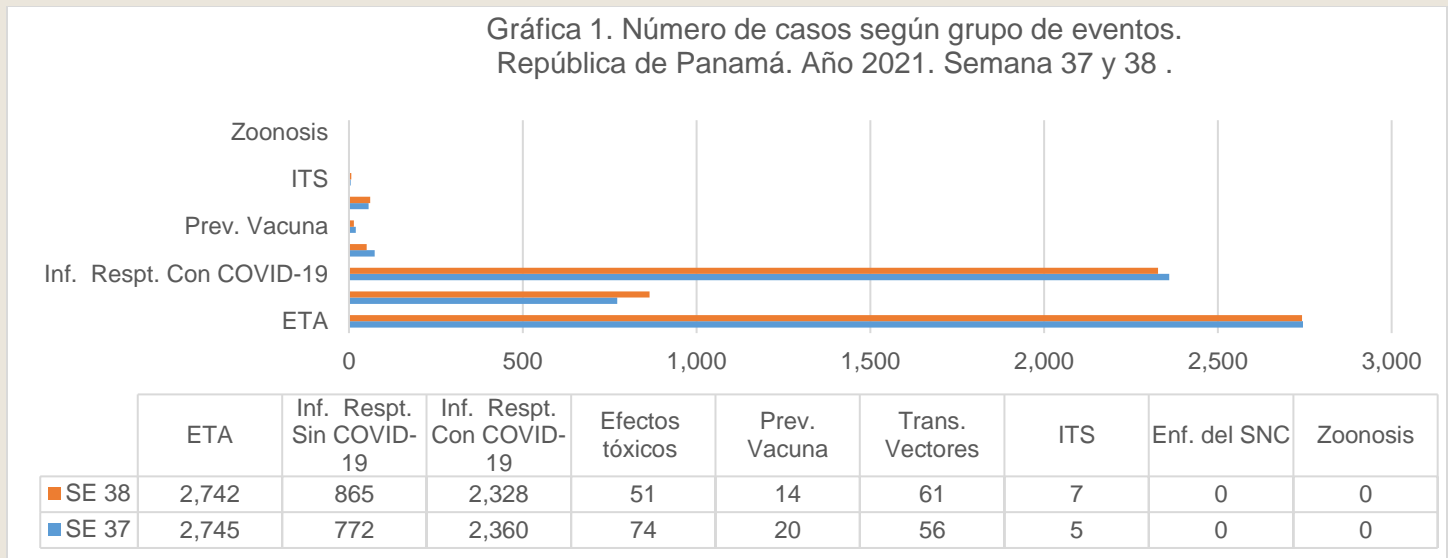
Este boletín contiene un resumen del número de casos y la tasa de incidencia actual y acumulada de eventos priorizados, agrupados en ocho categorías:

IRAG	• Infecciones respiratorias agudas graves
EPV	• Enfermedades prevenibles por vacunas
ETA	• Enfermedades transmitidas por alimentos
ZNS	• Zoonosis
ETV	• Enfermedades transmitidas por vectores
ITS	• Infecciones de transmisión sexual
ETCEE	• Efectos tóxicos y otras causas externas de envenenamiento
SNC	• Enfermedades inflamatorias del sistema nervioso central

#### 4. SITUACIÓN DE LOS EVENTOS DE NOTIFICACIÓN OBLIGATORIA

Para la semana epidemiológica 38, el 91.4% (297/325) de las instalaciones notificaron al sistema de vigilancia epidemiológica (SISVIG) dentro de los tiempos establecidos en el Decreto Ejecutivo 1617; con un aumento de 0.9% con relación al porcentaje que se reportó la semana 37 (90.5%). Se registraron seis mil sesenta y ocho (6,068) eventos de notificación obligatoria priorizados.

Por grupos de eventos, se observó incremento en el número de notificaciones siguientes: las Infecciones respiratorias sin COVID-19 (10.8%), los transmitidos por vectores (8.2%) y las ITS (28.6%); se registro descenso en los eventos: Enfermedades transmitidas por alimentos (0.1%), Infecciones Respiratorias con COVID-19 (1.4%), Efectos tóxicos (31.1%) y las prevenibles por vacunas (30.0%); las Enfermedades del Sistema Nervioso Central y las Zoonosis se mantuvieron igual (Gráfico 1).



Dentro del grupo de las infecciones respiratorias, continua la Bronquiolitis aumentada en la semana 38 del presente año (159 casos), en comparación con los 5 casos que se registraron en el 2020 para la misma semana; la incidencia acumulada permite ver que los casos acumulados en el presente año (5,836) superan a los registrados en el mismo período del 2020 (3,616).

La Influenza sin COVID-19, en la semana actual (464 casos) son mas, comparado a lo registrado en la misma semana del 2020 (424 casos), en tanto que los casos acumulados en el año en curso (15,164) siguen siendo inferiores a los reportados en el mismo periodo del 2020 (33,792 casos). Al incluir los casos de Influenza con COVID-19, se observa que en la semana actual se notificaron 1,933 casos los cuales son menos de lo reportado en la misma semana (2,183) en el 2020. En el acumulado (121,319) se observa un incremento este año, con respecto a la misma semana (109,369) en el 2020.

Con relación a las infecciones respiratorias graves (neumonía/bronconeumonía) sin COVID-19, los acumulados (9,649) y los casos (202) en la semana actual en el 2021 son mayores a los del 2020 (acumulados=6,134), (casos=51) y las infecciones respiratorias graves (neumonía/bronconeumonía) con COVID-19 para la semana actual (395) y los acumulados (22,630) tienen igual comportamiento que las (neumonía/bronconeumonía) sin COVID-19, en que son mas los casos este año 2021.

La Tuberculosis Pulmonar este año tiene mas casos acumulados (908) comparado a la misma semana del 2020 (828 casos).

Dentro de las enfermedades prevenibles por vacuna, para el 2021 se registra una disminución en la incidencia acumulada de Hepatitis A (10 casos) en 2021 en comparación a los 65 casos del 2020. Lo mismo ocurre con la varicela; en el 2021 se han acumulado 535 casos, para una incidencia de 12.3, y para el 2020 se acumularon 1,144 casos (incidencia acumulada de 26.7). En lo que va del año se ha confirmado un caso de tétano adquirido y un caso de tétano neonatal. Síndrome Coqueluchoide tiene mas casos (3) este año, comparado con el 2020 (1 caso); de Tosferina tenemos a la fecha tres casos, uno mas que en el año 2020. Sin reporte de rubéola ni sarampión este año.

Con relación al grupo de Enfermedades Transmitidas por Alimentos, la incidencia de las enfermedades diarreicas para ésta semana fue 62.7 casos por 100,000 habitantes, superior a lo observado para la misma semana en el 2020, que fue de 10.6 casos por 100,000 habitantes. Sin embargo, la incidencia acumulada en el 2021 (1,802.8 casos por 100,000 habitantes) se mantiene por debajo de lo observado en el 2020 (1,914.0 casos por 100,000 habitantes). La incidencia acumulada de la intoxicación alimentaria, con 17.0 casos por 100,000 habitantes, supera lo observado (11.9) en el 2020.

Respecto a las enfermedades transmitidas por vectores, para este año se registra incremento en la cantidad de casos de Leishmaniasis, en la semana actual y los acumulados. Los casos de Malaria continuan aumentando en este año 2021. Se observa un incremento importante de la notificación en la semana actual (30 casos) en dengue sin signos de alarma con respecto a la misma semana (3) del año 2020.

En las infecciones de transmisión sexual se observa disminución en la incidencia acumulada de sífilis congénita y en sífilis en embarazadas para el año 2021, comparado con el año 2020.

En los eventos tóxicos y otras causas externas de envenenamiento; los contacto y veneno de ofidio al igual que los contactos y efecto de escorpión; se observan los casos nuevos aumentados en el 2021, con relación a lo observado en el 2020, sin embargo los casos acumulados en 2021 son menos en ambas patologías comparado con 2020.

En las enfermedades inflamatorias del sistema nervioso central, se observa un descenso en la meningitis bacteriana, la meningitis viral y otras meningitis, excepto la meningitis meningocóccica y la Meningitis por H. Influenzae Tlpo B, en el 2021.

De forma resumida eventos con mayores variaciones con relación a lo observado en el 2020:

1	Bronquiolitis	Se notifican 31.8 veces más casos en la semana actual
2	Influenza sin COVID-19	Se notifican 1.1 veces mas casos en la semana actual
3	Influenza con COVID-19	Se notifican 1.1 veces menos casos en la semana actual
4	Bronconeumonía y neumonía (sin COVID-19)	Se notifican 3.9 veces más casos en la semana actual
5	Bronconeumonía y neumonía (incluye COVID-19)	Se notifican 2.8 veces mas casos en la semana actual
6	Tuberculosis (TBP y TBEXP)	Se notifican 1.1 veces mas casos en la semana actual
7	Enfermedad diarreica	Se notifican 6.0 veces más casos en la semana actual
8	Intoxicación alimentaria	Se notifican 3.5 veces más casos en la semana actual
9	Dengue sin signos de alarma	Se notifican 10.0 veces más casos en la semana actual
10	Leishmaniasis	Se notifican 5.0 veces mas casos en la semana actual
11	Malaria	Se notifican 1.1 veces menos casos en la semana actual
12	Sifilis en embarazadas	Se notifican 3.2 veces menos casos en la semana actual

**CUADRO No. 1a CASOS Y TASAS DE INCIDENCIA, ACTUAL Y ACUMULADA, DE ALGUNOS EVENTOS DE NOTIFICACIÓN OBLIGATORIA. PANAMÁ. SEMANA 38. AÑO 2021.**

GRUPOS DE EVENTOS	EVENTOS	2020				2021			
		A	Tasa	AC	Tasa	A	Tasa	AC	Tasa
<b>INFECCIONES RESPIRATORIAS</b>	BRONQUIOLITIS	5	0.1	3,616	84.5	159	3.7	5,836	134.5
	INFLUENZA SIN COVID-19	424	9.9	33,792	789.8	464	10.7	15,164	349.5
	INFLUENZA CON COVID-19	2,183	51.0	109,369	2,556.2	1,933	44.5	121,319	2,796.0
	NEUMONIA Y BRONCONEUMONIA SIN COVID-19	51	1.2	6,134	143.4	202	4.7	9,649	222.4
	NEUMONIA Y BRONCONEUMONIA CON COVID-19	139	3.2	14,452	337.8	395	9.1	22,630	521.5
	TUBERCULOSIS EXTRAPULMONAR	0	0.0	98	2.3	7	0.2	104	2.4
	TUBERCULOSIS PULMONAR	37	0.9	828	19.4	33	0.8	908	20.9
<b>ENFERMEDADES PREVENIBLES POR VACUNA</b>	HEPATITIS A	0	0.0	65	1.5	0	0.0	10	0.2
	PARALISIS FLACIDA AGUDA EN < 15 AÑOS	0	0.0	0	0.0	0	0.0	2	0.0
	PAROTIDITIS	0	0.0	28	0.7	0	0.0	2	0.0
	RUBEOLA	0	0.0	0	0.0	0	0.0	0	0.0
	SARAMPION	0	0.0	0	0.0	0	0.0	0	0.0
	SINDROME COQUELUCHOIDE	0	0.0	1	0.0	0	0.0	3	0.1
	TETANO ADQUIRIDO	0	0.0	0	0.0	0	0.0	1	0.0
	TETANO NEONATAL	0	0.0	0	0.0	0	0.0	1	0.0
	TOSFERINA	0	0.0	2	0.0	0	0.0	3	0.1
	VARICELA	3	0.1	1,144	26.7	14	0.3	535	12.3
<b>ENFERMEDADES TRANSMITIDAS POR ALIMENTOS</b>	ENFERMEDAD DIARREICA	454	10.6	81,890	1,914.0	2,721	62.7	78,223	1,802.8
	INTOXICACIÓN ALIMENTARIA	6	0.1	509	11.9	21	0.5	738	17.0

FUENTE: MINSA/Departamento de Epidemiología/Sección de Estadística/SISVIG

**CUADRO No. 1b CASOS Y TASAS DE INCIDENCIA, ACTUAL Y ACUMULADA, DE ALGUNOS EVENTOS DE NOTIFICACIÓN OBLIGATORIA. PANAMÁ. SEMANA 38. AÑO 2021.**

GRUPOS DE EVENTOS	EVENTOS	2020				2021			
		A	Tasa	AC	Tasa	A	Tasa	AC	Tasa
ZONOSIS	FIEBRE POR HANTAVIRUS	0	0.0	10	0.2	0	0.0	7	0.2
	LEPTOSPIROSIS	0	0.0	2	0.0	0	0.0	18	0.4
	SINDROME CARDIOPULMONAR POR HANTAVIRUS	0	0.0	6	0.1	0	0.0	7	0.2
ENFERMEDADES TRANSMITIDAS POR VECTORES	CHAGAS	1	0.0	7	0.2	0	0.0	26	0.6
	CHIKUNGUNYA	0	0.0	1	0.0	0	0.0	5	0.1
	DENGUE CON SIGNO DE ALARMA	0	0.0	153	3.6	0	0.0	92	2.1
	DENGUE GRAVE	0	0.0	9	0.2	0	0.0	1	0.0
	DENGUE SIN SIGNO DE ALARMA	3	0.1	1,570	36.7	30	0.7	926	21.3
	LEISHMANIASIS	2	0.0	591	13.8	10	0.2	1,058	24.4
	MALARIA	24	0.6	1,533	35.8	21	0.5	2,031	46.8
	ZIKA	0	0.0	5	0.1	0	0.0	9	0.2
INFECCIONES DE TRANSMISIÓN SEXUAL	SÍFILIS CONGÉNITA	14	0.2	202	2.6	1	0.0	155	2.1
	SÍFILIS EN EMBARAZADAS	19	0.2	537	6.4	6	0.1	434	10.0
EFECTOS TÓXICOS Y OTRAS CAUSAS EXTERNAS DE ENVENENAMIENTO	CONTACTO Y EFECTO DE ESCORPIÓN	14	0.3	1,973	46.1	24	0.0	1,888	0.4
	CONTACTO Y VENENO DE OFIDIO	9	0.2	1,223	28.6	27	0.6	1,025	23.6
ENFERMEDADES INFLAMATORIAS DEL SISTEMA NERVIOSO CENTRAL	MENINGITIS BACTERIANA	0	0.0	36	0.8	0	0.0	27	0.6
	MENINGITIS MENINGOCOCICA	0	0.0	0	0.0	0	0.0	1	0.0
	MENINGITIS POR H. INFLUEZAE TIPO B	0	0.0	0	0.0	0	0.0	1	0.0
	MENINGITIS VIRAL	1	0.0	9	0.2	0	0.0	7	0.2
	OTRAS MENINGITIS	0	0.0	16	0.4	0	0.0	10	0.2

FUENTE: MINSA/Departamento de Epidemiología/Sección de Estadística/SISVIG

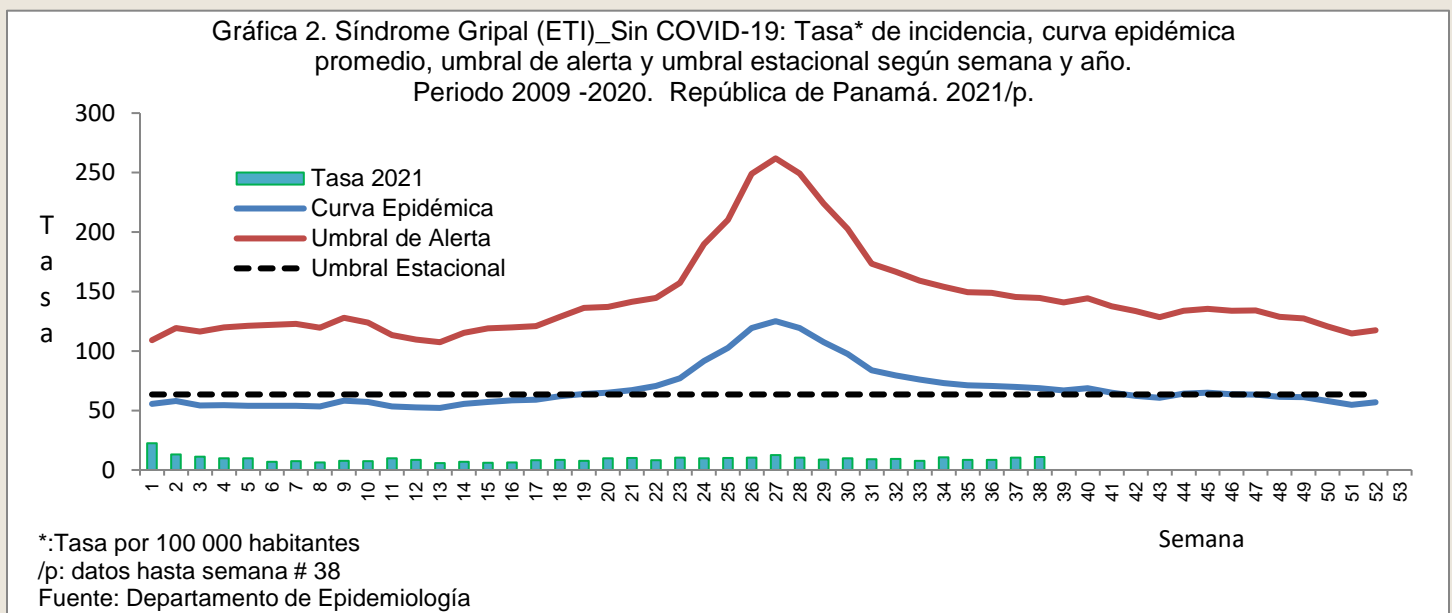
## 5. SITUACION DE LAS INFECCIONES RESPIRATORIAS

### INFLUENZA, INFECCIONES RESPIRATORIAS AGUDAS LEVES (SINDROME GRIPAL-ETI)

Se monitorea cada semana el comportamiento de los virus de la influenza a través de la vigilancia del síndrome gripal (ETI), neumonías y bronconeumonías y las bronquiolitis, caracterizadas clínicamente. Para esto se calcula la tasa de incidencia semanal y se compara con la línea basal o curva epidémica (es el nivel usual o promedio de actividad del evento que se alcanza durante un año típico o común), el umbral estacional (se define como un valor por encima del cual se considera que el país o el área está pasando por una temporada del evento monitoreado) y de alerta (es un nivel por encima del cual, dependiendo de la época del año, la actividad del evento es mayor que en la mayoría de los demás años contra los que se compara). La curva basal o epidémica y los umbrales se construyen, para este boletín, con datos del periodo 2009-2020.

### INFLUENZA O SÍNDROME GRIPAL

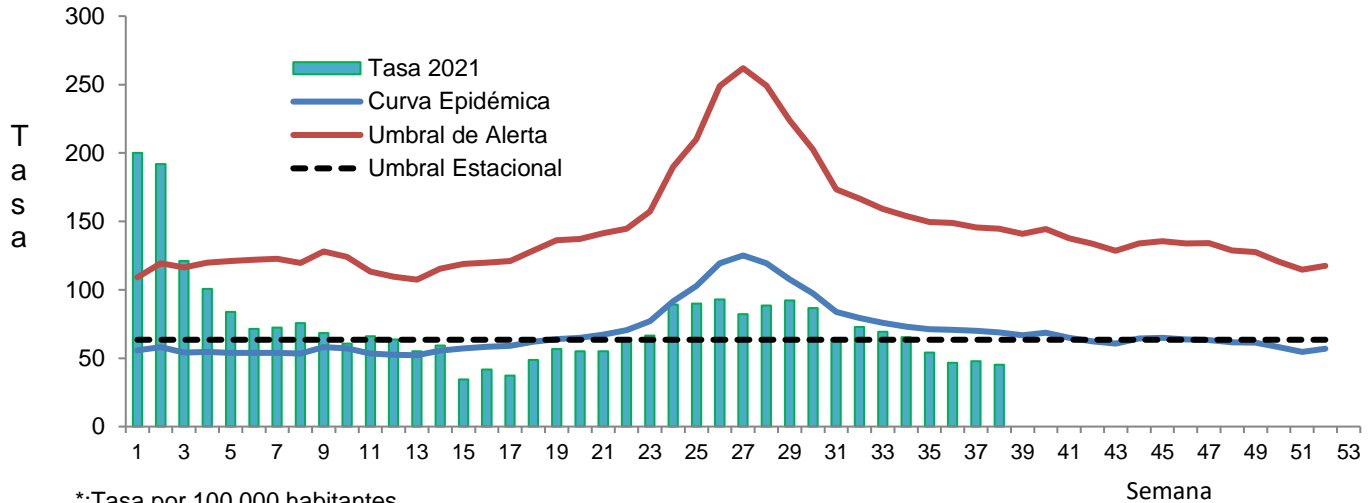
En la semana 38 se notificaron 464 casos de Influenza o Síndrome gripal, lo que representa 10.7 casos por cada 100,000 hab. La incidencia sigue por debajo del umbral estacional y de la curva epidémica (Gráfico 2).



Al analizar el comportamiento de la Influenza o Síndrome Gripal, incluyendo los casos de COVID-19, desde la semana 1 en que se registró el máximo número de casos; hasta la 6, la incidencia disminuyó rápidamente, coincidiendo con los meses donde se aplicaron medidas de restricción de movimientos en varias regiones del país. Desde la semana 7 a la 14 el descenso fue lento y la incidencia se mantuvo entre el umbral estacional y la curva epidémica. A partir de la semana 15 hasta la 23 se registró incremento en la incidencia pero, las mismas se mantuvieron por debajo de la curva epidémica y el umbral estacional. Entre las semanas 24 a la 30 la incidencia se elevó más, ubicándose entre el umbral estacional y la curva epidémica. En las últimas ocho semanas hay descenso en la incidencia y; para las cuatro últimas, se ubica por debajo del umbral estacional y tendencia a estabilizarse. (Gráfico 3).



Gráfica 3. Síndrome Gripal (ETI)\_Con COVID-19: Tasa\* de incidencia, curva epidémica promedio, umbral de alerta y umbral estacional según semana y año. Periodo 2009 -2020. República de Panamá. 2021/p.

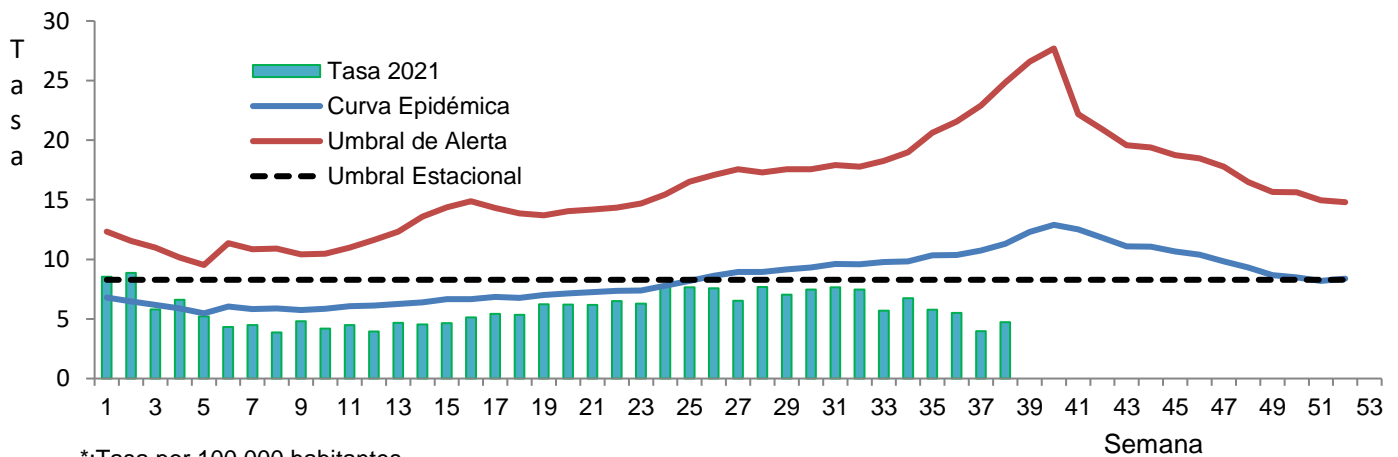


\*:Tasa por 100 000 habitantes  
/p: datos hasta semana # 38  
Fuente: Departamento de Epidemiología

### INFECCIONES RESPIRATORIAS AGUDAS GRAVES (NEUMONÍA, BRONCONEUMONÍA Y BRONQUIOLITIS)

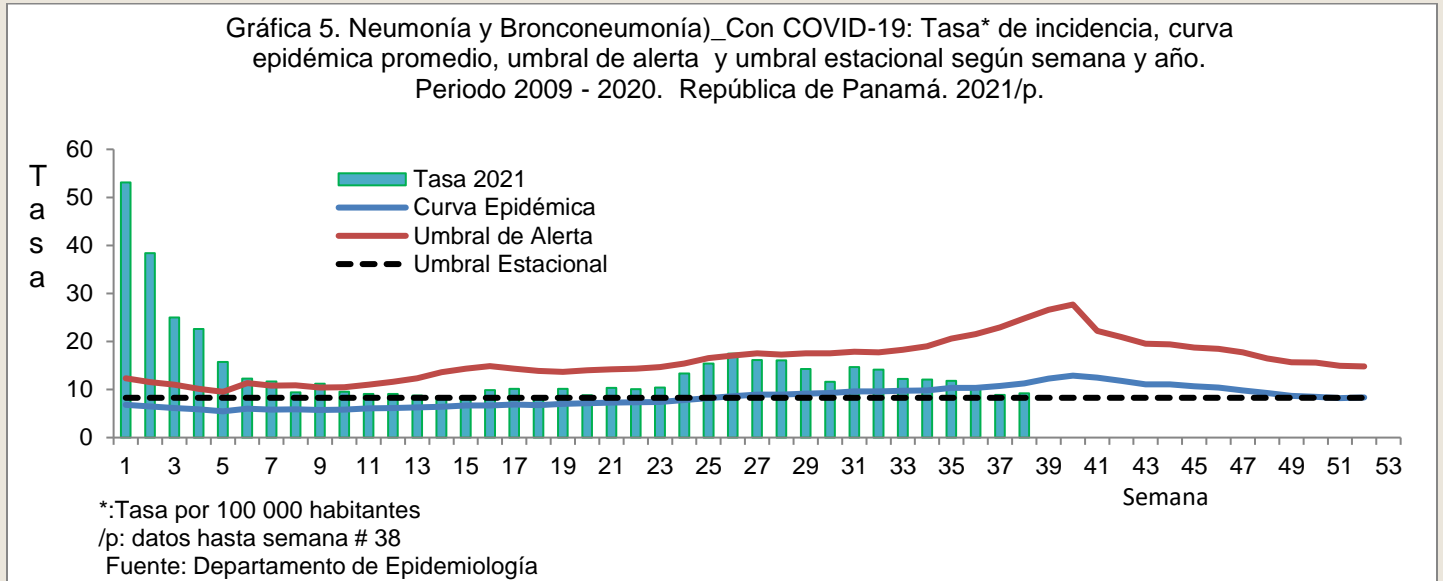
En cuanto a las Infecciones Respiratorias Agudas Graves (IRAG) se monitorea el comportamiento de la neumonía, bronconeumonías y las bronquiolitis. A partir de la semana 14 la incidencia de neumonía y bronconeumonías (sin COVID-19) registró un incremento discreto; en las semanas del 24 al 26 se dió una aceleración en este incremento en comparación con lo observado en las semanas previas, acercándose más al umbral estacional y a la curva epidémica. Desde la semana 27 se registra descenso en la incidencia, manteniéndose por debajo del umbral estacional; disminución que se acentuó en las últimas seis semanas (Gráfico 4).

Gráfica 4. Neumonía y Bronconeumonía)\_Sin COVID: Tasa\* de incidencia, curva epidémica promedio, umbral de alerta y umbral estacional según semana y año. Periodo 2009 - 2020. República de Panamá. 2021/p.



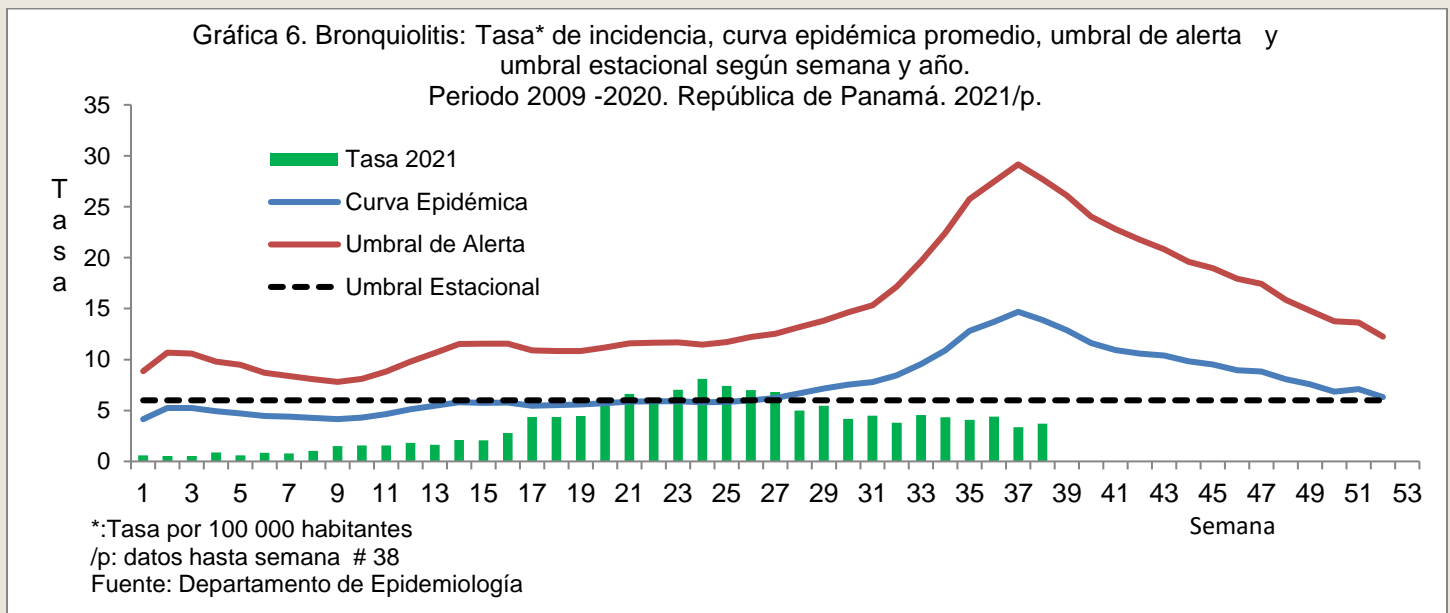
\*:Tasa por 100 000 habitantes  
/p: datos hasta semana # 38  
Fuente: Departamento de Epidemiología

Tomando en consideración las Neumonía y Bronconeumonía, incluyendo los casos de COVID-19, durante las primeras cinco semanas la incidencia se ubicó por encima del umbral de alerta. Desde la semana 6 a la 23 registró valores similares a los del umbral estacional y, ligeramente por encima de la curva epidémica. En las semanas 24 a 28, hubo incremento en la incidencia, acercándose al umbral de alerta; no obstante, desde la semana 29 se registra disminución sostenida, hasta igualar los datos del umbral estacional en las dos últimas semanas (Gráfico 5).



## BRONQUIOLITIS

La tasa de incidencia de Bronquiolitis se mantuvo por debajo de la curva epidémica y el umbral estacional desde la semana 1 hasta la 19. Desde la semana 20 a la 24 se registro aumento leve en la incidencia que sobrepaso la curva epidémica, pero no alcanzó el umbral de alerta. A partir de la semana 25 se observa disminución sostenida en la incidencia y, por once semanas consecutivas la misma se ubica por debajo del umbral estacional (Gráfico 6).



## RECOMENDACIONES

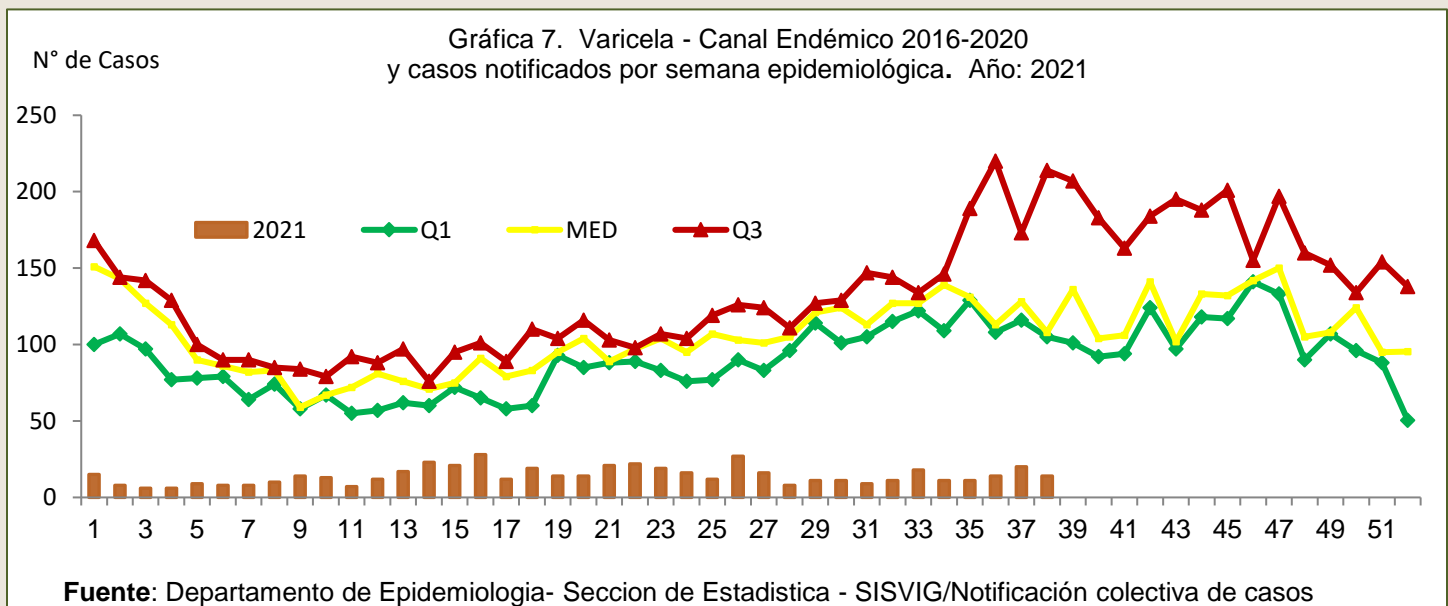
1. Verificar el registro correcto de los casos de ETI y las IRAG en todas las instalaciones de salud.
2. Las instalaciones que forman parte de la red de vigilancia centinela de los virus respiratorias, realizar las toma de muestras de acuerdo a lo establecido en las normas.
3. Todas las instalaciones hospitalarias públicas, mantener actualizada la información de las hospitalizaciones por IRAG en el módulo de denominadores del SISVIG y elevar el porcentaje de notificación al 100%.
4. Difundir mediante circulares, capacitaciones, boletines las definiciones de caso para la vigilancia de las infecciones respiratorias agudas (síndrome gripal\_Influenza\_ETI, neumonía, bronconeumonía y bronquiolitis) y las IRAG inusitada, imprevista, conglomerados y brotes para que sean utilizadas al notificar casos.
5. Mantener la educación de la comunidad sobre la importancia de la higiene respiratoria, lavado de manos, modo de transmisión y búsqueda oportuna de atención médica.
6. Continuar con la educación a la comunidad de la importancia de la aplicación de la vacuna contra la Influenza, el neumococo y el COVID-19, según criterio de riesgo.
7. Mantener actualizados los gráficos del comportamiento del síndrome gripal, IRAG, enfermedades diarreicas, casos febriles y; realizar los análisis local para identificar cambios y generar las alertas correspondientes.
8. Vigilar que a las personas con síntomas presuntivo de COVID-19 se les realice el hisopado

## 6. ENFERMEDADES PREVENIBLES POR VACUNAS

Semana 38: No hay reporte de enfermedades eliminadas (Sarampión, Rubéola y otras).

### VARICELA

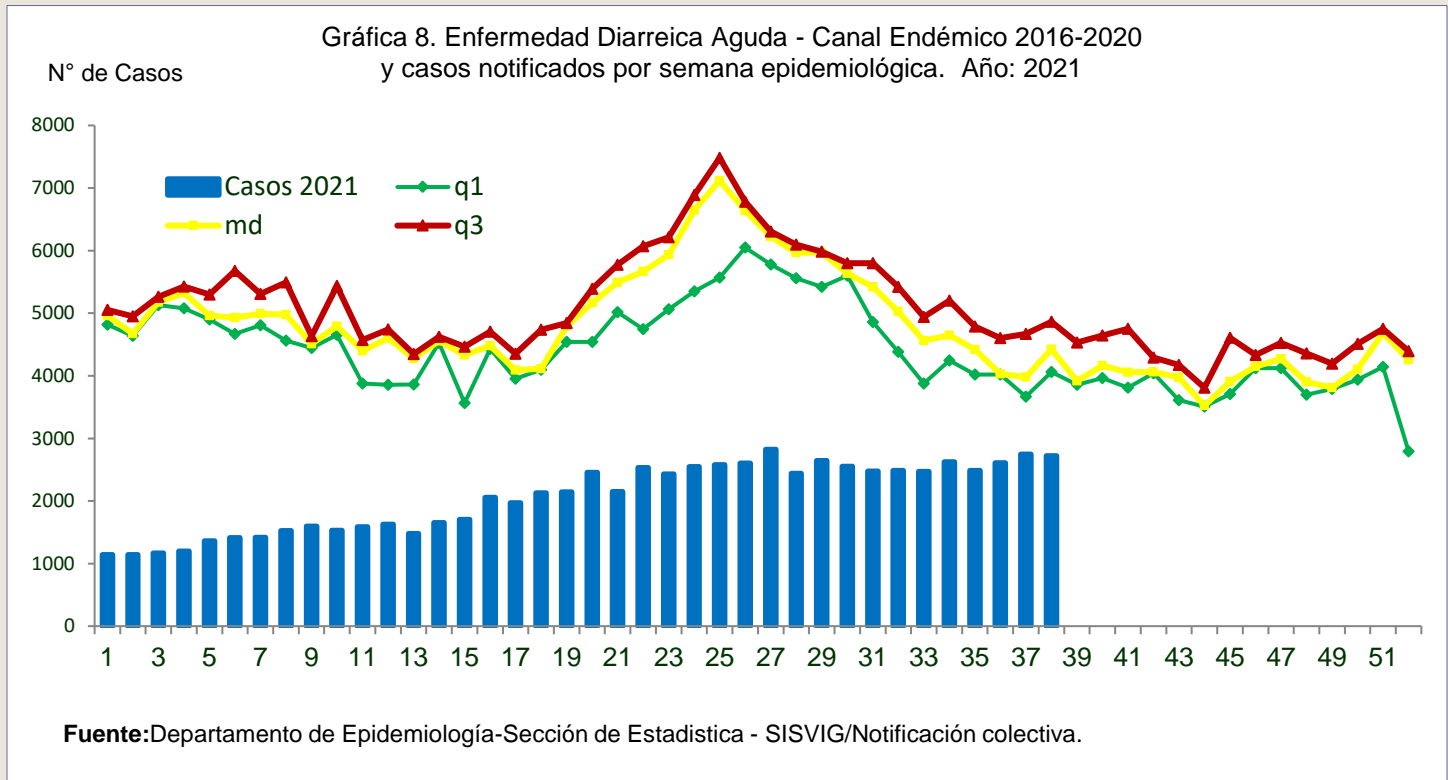
Se notificaron 14 casos para una incidencia de 0.3 casos por 100,000 hab. El canal endémico muestra que a lo largo de todas las semanas los casos se ubican en la zona de éxito. La vacuna contra ésta patología forma parte del esquema de vacunas para los niños de 1 y 4 años a partir del año 2014 (Gráfica 7).



## 7. SITUACIÓN DE LAS ENFERMEDADES TRANSMITIDAS POR ALIMENTOS

### ENFERMEDAD DIARREICA

Para la semana actual se registraron 2721 casos de enfermedad diarreica lo que representa una incidencia de 62.7 casos por 100,000 habitantes (Cuadro 1a). El canal endémico muestra que desde la semana 14 hasta la 27 se observó aumento discreto de casos; a partir de la 28 estos disminuyeron levemente, tendiendo a estabilizarse; sin embargo se aprecia discreto aumento en las tres últimas semanas. En todo el año los casos notificados se mantienen en la zona de éxito. (Gráfica 8).



## 8. SITUACIÓN DE LAS ENFERMEDADES TRANSMITIDAS POR VECTORES

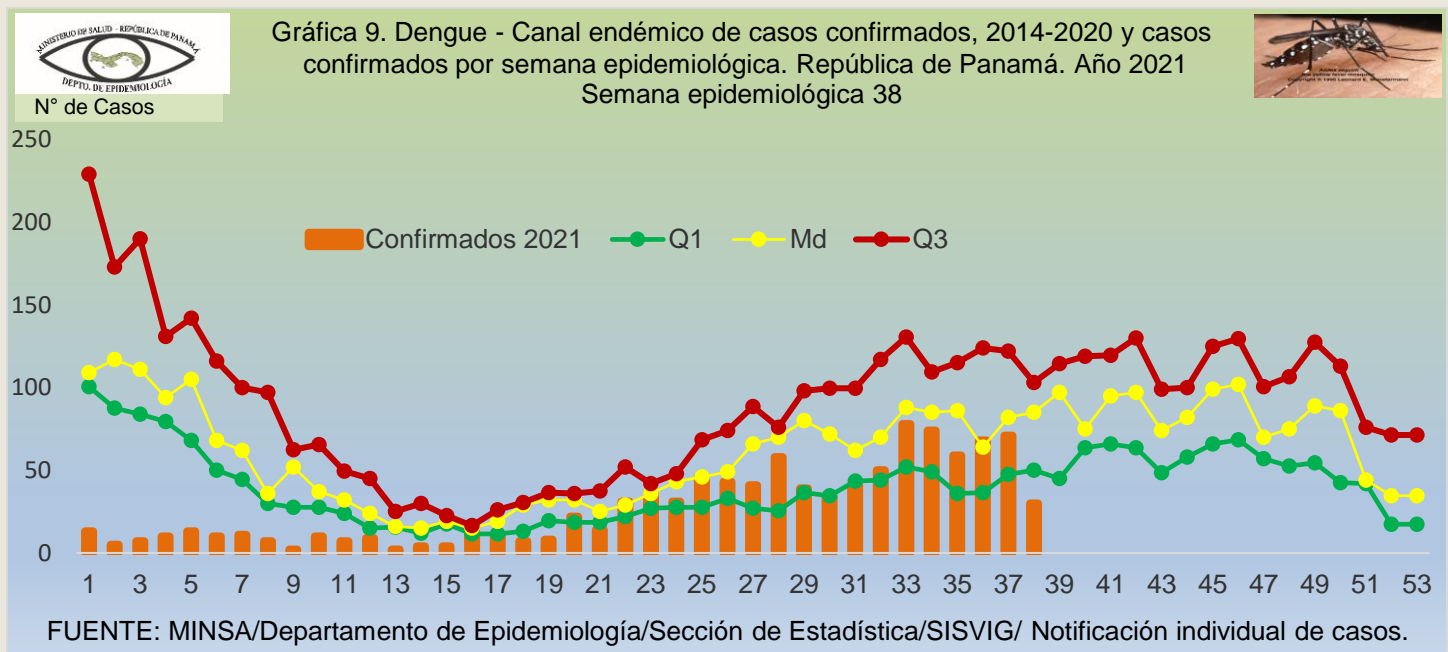
### DENGUE

El corredor endémico (Gráfica 9) evidenció que las notificaciones de Dengue hasta la semana 22 estuvieron por debajo del límite inferior de casos observado. A partir de la semana 23 hay tendencia al alza de casos, ubicándose entre el límite inferior y la mediana de casos. Desde la semana 33 los casos se aproximan más a la mediana observada en años anteriores. Los casos para la semana actual están sujetos a actualizaciones. (Gráfica 9).

Hasta la semana 38 se han acumulado de 1019 casos de Dengue, para una tasa de incidencia de 23.5 casos por 100,000 habitantes. Las tasas de incidencia por sexo fue de 22.5 para el masculino y 24.5 para el femenino.

El 90.8% (926) de los casos corresponden a Dengue sin signos de alarma; el 9.0% (92) a Dengue con signos de alarma (DCSA) y 1 caso a Dengue Grave 0.1%. El 69.2% de los casos de Dengue fue confirmado por laboratorio y, el 30.8% por nexos epidemiológico con un caso confirmado por laboratorio.

Con tasas de incidencia por Dengue más elevadas: Bocas del Toro con 198.9 casos por 100,000 habitantes, Darién (117.9 x 100,000), Chiriquí (72.3 x 100,000 habitantes), Guna Yala (70.2 x 100,000 habitantes), San Miguelito (16.9 x 100,000 habitantes) y Panamá Norte (11.0 casos por 100,000 hab)(Cuadro 2). No hay defunciones en este año y, se ha identificado la circulación de Dengue serotipo 1 y 2.



**Cuadro . Casos de Dengue confirmados según región, tipo de Dengue, criterio de confirmación y serotipo circulante. República de Panamá. Año 2021\_ SE # 1 a 38**

REGIONES DE SALUD	CASOS CONFIRMADOS																								Defunciones	Criterio de Confirmación		Serotipos identificados por semana epidemiológica				
	Total		Masculino		Femenino		Tipo de Dengue																NEXO	LABORATORIO								
	Casos	Tasa	Casos	Tasa	Casos	Tasa	TOTALES				Sin Signo de Alarma				Con Signos de Alarma				Grave													
							Acum.	Tasa	Actual	Tasa	Acum.	Tasa	Actual	Tasa	Acum.	Tasa	Actual	Tasa	Acum.	Tasa	Actual	Tasa	Acum.	Tasa		Actual	Tasa					
<b>TOTAL</b>	<b>1019</b>	<b>23.5</b>	<b>489</b>	<b>22.5</b>	<b>530</b>	<b>24.5</b>	<b>1019</b>	<b>23.5</b>	<b>30</b>	<b>0.7</b>	<b>926</b>	<b>21.3</b>	<b>30</b>	<b>0.7</b>	<b>92</b>	<b>2.1</b>	<b>0</b>	<b>0.0</b>	<b>1</b>	<b>0.0</b>	<b>0</b>	<b>0.0</b>	<b>0</b>	<b>0.0</b>	<b>0</b>	<b>0.0</b>	<b>0</b>	<b>0.0</b>	<b>0</b>	<b>314</b>	<b>705</b>	
BOCAS DEL TORO	363	198.9	173	189.8	190	208.	363	198.9	4	2.2	332	181.9	4	2.2	31	17.	0	0.0	0	0.0	0	0.0	0	0.0	0	0.0	0	0.0	0	87	276	
COCCLE	3	1.1	2	1.5	1	.8	3	1.1	0	0.0	3	1.1	0	0.0	0	0.0	0	0.0	0	0.0	0	0.0	0	0.0	0	0.0	0	0.0	0	1	2	
COLON	12	3.8	6	3.9	6	3.7	12	3.8	0	0.0	7	2.2	0	0.0	5	1.6	0	0.0	0	0.0	0	0.0	0	0.0	0	0.0	0	2	10			
CHIRIQUI	338	72.3	152	64.7	186	79.9	338	72.3	11	2.4	318	68.	11	2.4	20	4.3	0	0.0	0	0.0	0	0.0	0	0.0	0	0.0	0	108	230	D1 (SE# 33)		
DARIEN	69	117.9	37	118.	32	117.8	69	117.9	0	0.0	68	116.2	0	0.0	1	1.7	0	0.0	0	0.0	0	0.0	0	0.0	0	0.0	0	5	64			
HERRERA	4	3.4	2	3.3	2	3.4	4	3.4	0	0.0	4	3.4	0	0.0	0	0.0	0	0.0	0	0.0	0	0.0	0	0.0	0	0.0	0	4	0			
LOS SANTOS	1	1.	0	0.0	1	2.1	1	1.	0	0.0	1	1.	0	0.0	0	0.0	0	0.0	0	0.0	0	0.0	0	0.0	0	0.0	0	1	0			
PANAMA ESTE	9	7.	6	8.7	3	5.1	9	7.	2	1.6	8	6.3	2	1.6	1	0.8	0	0.0	0	0.0	0	0.0	0	0.0	0	0.0	0	9	0			
PANAMA OESTE	23	3.7	14	4.4	9	2.9	23	3.7	0	0.0	19	3.1	0	0.0	4	0.6	0	0.0	0	0.0	0	0.0	0	0.0	0	0.0	0	17	6	D2 (SE#27)		
PANAMA NORTE	32	11.	21	14.5	11	7.5	32	11.	0	0.0	27	9.3	0	0.0	4	1.4	0	0.0	1	0.3	0	0.0	0	0.0	0	0.0	0	16	16			
PANAMA METRO	54	6.2	23	5.4	31	6.9	54	6.2	2	0.2	45	5.2	2	0.2	9	1.	0	0.0	0	0.0	0	0.0	0	0.0	0	0.0	0	21	33	D1, D2(SE# 2, 7,20)		
SAN MIGUELITO	65	16.9	34	18.1	31	15.8	65	16.9	1	0.3	58	15.1	1	0.3	7	1.8	0	0.0	0	0.0	0	0.0	0	0.0	0	0.0	0	33	32	D1 (SE# 35)		
VERAGUAS	4	1.6	1	.8	3	2.5	4	1.6	0	0.0	3	1.2	0	0.0	1	0.4	0	0.0	0	0.0	0	0.0	0	0.0	0	0.0	0	0	4			
KUNA YALA	34	70.2	15	63.6	19	76.4	34	70.2	10	20.6	26	53.7	10	20.6	8	16.5	0	0.0	0	0.0	0	0.0	0	0.0	0	0.0	0	9	25	D2 (SE#29)		
C. NGOBE BUGLE	7	3.	3	2.4	4	3.7	7	3.	0	0.0	6	2.6	0	0.0	1	0.4	0	0.0	0	0.0	0	0.0	0	0.0	0	0.0	0	1	6			
IMPORTADO	1	.	0	0	1	.	1	0.	0	0	1	0.	0	0	0	0	0	0.0	0	0.0	0	0.0	0	0.0	0	0.0	0	0	1			

Semana Epidemiológica N° 38 / Tasa por 100,000 Habitantes  
FUENTE: MINSA/Departamento de Epidemiología/Sección de Estadística/SISVIG

## CHIKUNGUNYA Y ZIKA

Ambas enfermedades se han mantenido de baja frecuencia. En lo que va del año se acumulan cinco casos de Enfermedad por virus Chikungunya y, 9 casos de Enfermedad por el virus Zika.

## MALARIA

Para esta semana se notifican 21 casos y, se actualizan notificaciones de semanas anteriores; para un acumulado de 2031 casos y una incidencia acumulada de 46.8 casos por 100,000 habitantes (Cuadro 1b).

## 9. ALERTAS NACIONALES DE INTERÉS EPIDEMIOLÓGICO.

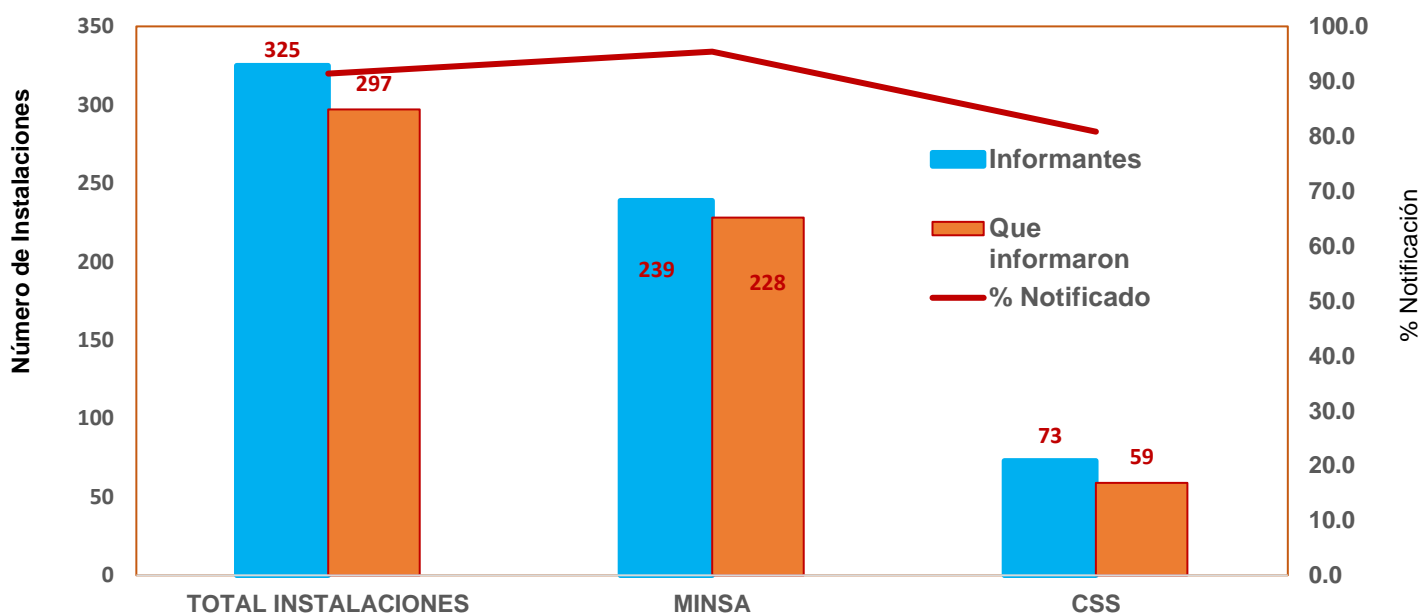
Ver boletines en la web del MINSA sobre COVID-19.

## 10. COMPORTAMIENTO DE LA NOTIFICACIÓN SEMANAL

Al martes 28 de septiembre de 2021 (1:00 p.m.) habían reportado 297 de 325 unidades notificadoras a nivel de país, para un 91.4 % de notificación oportuna. En esta semana, con un bajo porcentaje de notificación ( $\leq 85\%$ ) por regiones, estuvieron:

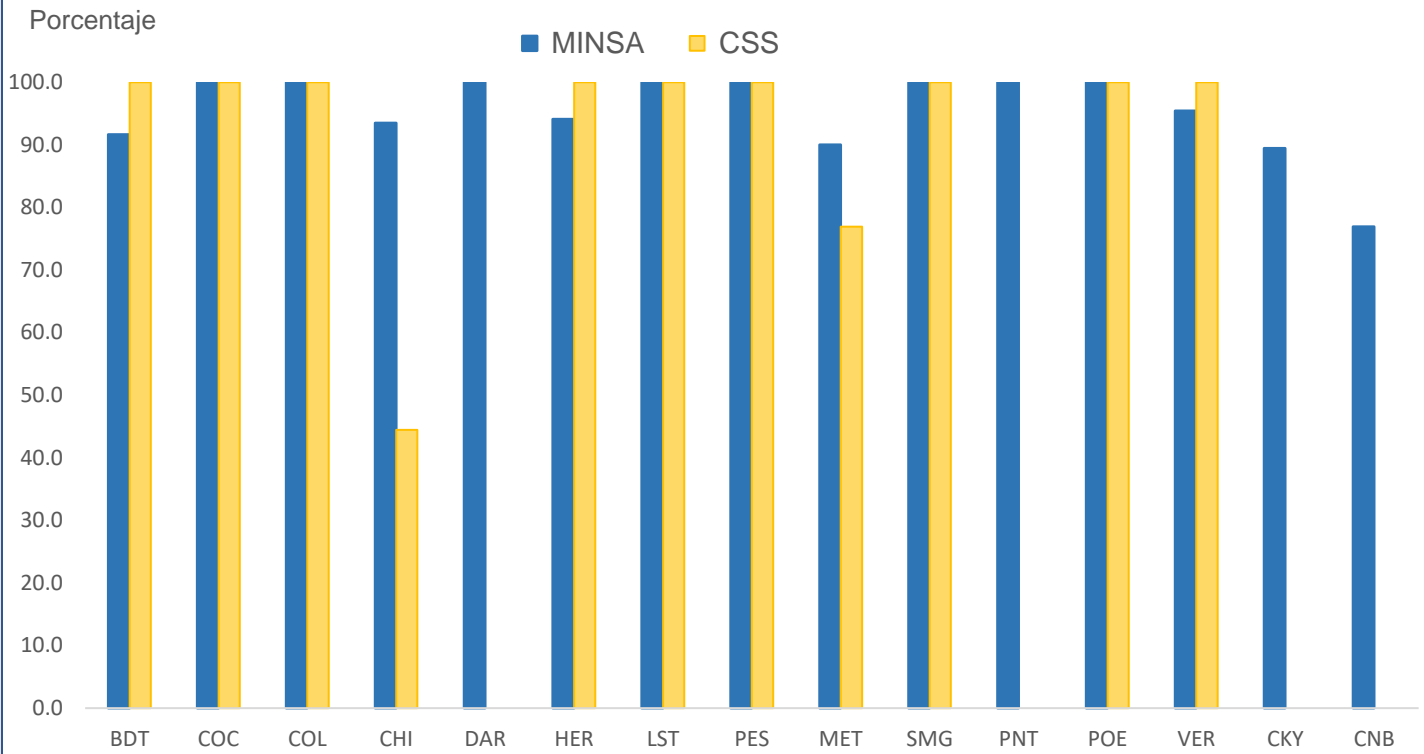
- Chiriquí – CSS (44.4 %)
- Panamá Metropolitana – Hospitales Nacionales (75.0 %)
- Panamá Metropolitana – Privadas (60.0 %)
- Panamá Metropolitana – CSS (76.9 %)
- Panamá Norte – CSS (0.0 %)
- Comarca Ngobe Buglé – MINSA (76.9 %)

Gráfica 10. Participación en la notificación semanal de los ENO según sector. República de Panamá. Año 2021. Semana 38



Fuente: Departamento de Epidemiología - Sección de Estadísticas.SISVIG/Notificación colectiva semanal.

Gráfica 9. Porcentaje de Instalaciones que reportaron oportunamente por región de salud.  
República de Panamá. Año 2021. Semana 38



**Fuente:** Departamento de Epidemiología - Sección de Estadísticas.SISVIG/Notificación colectiva semanal.

Porcentaje de notificación semanal oportuna de Eventos de Notificación Obligatoria (ENO)  
Semana epidemiológica No. 38 ( Del 19 al 25 de septiembre) Año 2021

Regiones de salud	Instalaciones		% de notificación	Observaciones
	Informantes	Que informaron		
<b>REPÚBLICA.....</b>	<b>325</b>	<b>297</b>	<b>91.4</b>	
Bocas del Toro - MINSA	12	11	91.7	No Reportó: C.S Finca 32 Randolhp Da´Acosta.
Bocas del Toro - CSS	5	5	100.0	
Coclé - MINSA	19	19	100.0	
Coclé - CSS	5	5	100.0	
Colón - MINSA	12	12	100.0	
Colón - CSS	5	5	100.0	
Chiriquí - MINSA	46	43	93.5	No Reportó: C.S Palmira, C.S. Los Algarrobos, Sub. C.S. Potrerillos Arriba.
Chiriquí - CSS	18	8	44.4	No Reportó: Pol. Dr. Ernesto Pérez Balladares, CAPPS Corredor, CAPPS Finca Jobito, CAPPS Balsa, CAPPS Blanco, CAPPS Malagueto, CAPPS Zapatero, CAPPS Lechoza, CAPPS Caoba, CAPPS de Burica.
Darién - MINSA	9	9	100.0	
Herrera - MINSA	17	16	94.1	No Reportó: C.S Los Pozos.
Herrera - CSS	4	4	100.0	
Los Santos - MINSA	17	17	100.0	
Los Santos - CSS	4	4	100.0	
Panamá Este - MINSA	10	10	100.0	
Panamá Este - CSS	2	2	100.0	
<b>PANAMÁ METRO TOTAL.....</b>	<b>43</b>	<b>37</b>	<b>86.0</b>	
Metropolitana Centros y Policentros - MINSA	21	21	100.0	
Metropolitana Hospitales Nacional	4	3	75.0	No Reportó: Instituto Nacional de Salud Mental.
Metropolitana Privadas	5	3	60.0	No Reportó: Hospital Punta Pacífica, Hospital Santa Fé.
Metropolitana CSS.	13	10	76.9	No Reportó: Pol. Presidente Remón, CAPPS Los Nogales, CAPPS Plaza Tocumen.
<b>SAN MIGUELITO TOTAL.....</b>	<b>12</b>	<b>12</b>	<b>100.0</b>	
San Miguelito -MINSA	8	8	100.0	
San Miguelito - CSS	4	4	100.0	
Panamá Norte - MINSA	4	4	100.0	
Panamá Norte - CSS	1	0	0.0	No Reportó: ULAPS LaS Cumbres.
Panamá Oeste - MINSA	14	14	100.0	
Panamá Oeste - CSS	9	9	100.0	
Veraguas - MINSA	22	21	95.5	No Reportó: Hosp. Luis Chicho Fábrega.
Veraguas - CSS	3	3	100.0	
Comarca Kuna Yala - MINSA	19	17	89.5	No Reportó: Mansuncun, P.S La Miel.
Comarca Ngobe Buglé - MINSA	13	10	76.9	No Reportó: C.S Río Chiriquí, P.S Chichica, C.S Hato Chamí.

Nota: 1. En la Región de Salud de Panamá Oeste el Centro de Salud de Bejuco (MINSA), se encuentra cerrado por remodelación desde la SE#14  
2. En la Región de San Miguelito (MINSA), el C.S. Materno Infantil Don Bosco se encuentra cerrado por vandalismo. 3. A partir de la SE#18, se incluye MINSA CAPPSI Finca 30 de la Región de Bocas del Toro. 4. A partir de la SE#23 se incluye una instalación en la región de salud de Panamá Norte (ERR MINSA REGIONAL DE PANAMÁ NORTE),

1/ Indicador de desempeño adecuado= igual o mayor de 85% de notificación oportuna.

2/ Hora de cierre del informe : Martes a la 1:00 p.m.

Fuente: Departamento de Epidemiología - Sección de Estadísticas de Vigilancia.SISVIG/Notificación Colectiva.



## 11. ALERTAS INTERNACIONALES DE INTERÉS EPIDEMIOLÓGICO.

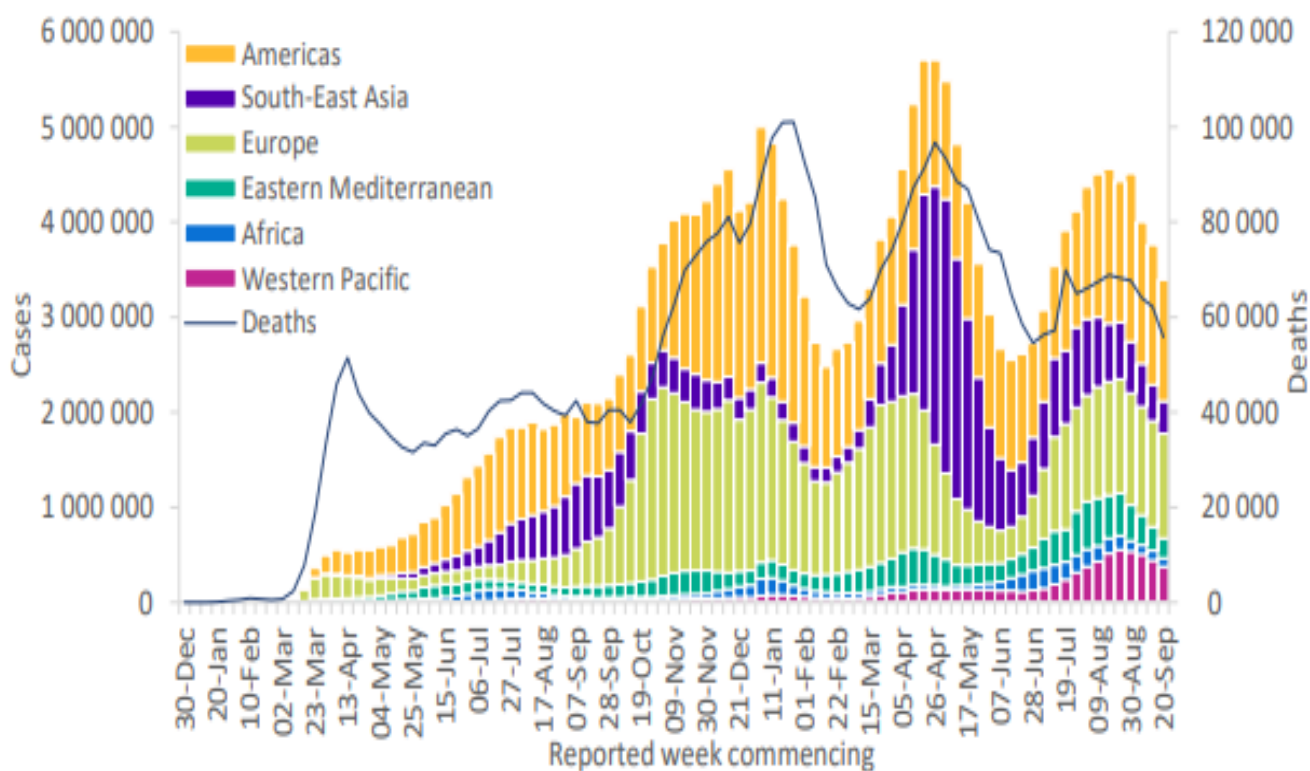
### SITUACIÓN DE COVID-19. Datos al 26 septiembre de 2021.

A nivel mundial, el número de casos y muertes semanales de COVID-19 continuó disminuyendo (Figura 1). Se notificaron más de 3,3 millones de nuevos casos y más de 55,000 nuevas muertes durante la semana del 20 al 26 de septiembre de 2021, una disminución del 10% en comparación con la semana anterior tanto para los casos como para las defunciones.

La mayor disminución de nuevos casos semanales se dio en la Región del Mediterráneo Oriental (17%), seguida de la Región del Pacífico Occidental (15%), Región de las Américas (14%), Región de África (12%) y Región de Asia Sudoriental (10%); mientras que los casos semanales en la Región de Europa fueron similares a la semana anterior. El número acumulativo de los casos confirmados notificados a nivel mundial ahora superan los 231 millones y el número acumulado de muertes es más de 4,7 millones.

El número de nuevas muertes semanales notificadas mostró una gran disminución ( $> 15\%$ ) en todas las regiones, excepto en Región de Europa, que informó un número similar de muertes semanales en comparación con la semana anterior y la Región de África que reportó un ligero aumento (5%). La mayor disminución en las muertes semanales se informó de la Región del Pacífico Occidental, con un descenso del 24% respecto a la semana anterior.

Figure 1. COVID-19 cases reported weekly by WHO Region, and global deaths, as of 26 September 2021\*\*



<https://www.who.int/publications/m/item/weekly-epidemiological-update-on-covid-19---28-september-2021>.