



REPÚBLICA DE PANAMÁ
— GOBIERNO NACIONAL —

**MINISTERIO
DE SALUD**



**MINISTERIO DE SALUD
DIRECCIÓN GENERAL DE SALUD PÚBLICA
DEPARTAMENTO NACIONAL DE EPIDEMIOLOGÍA**

BOLETÍN EPIDEMIOLÓGICO SEMANAL

Año: 2021

Semana N° 36

(Del 05 al 11 de septiembre 2021)

Correo: vigepipanama@minsa.gob.pa o vigepipanama@yahoo.com

Teléfonos: 512-9267/ 512-9147/ 512-9413

INDICE

1. INTRODUCCIÓN
2. OBJETIVO
3. CONTENIDO
4. SITUACIÓN DE LOS EVENTOS DE NOTIFICACIÓN OBLIGATORIA
5. SITUACIÓN DE LAS INFECCIONES RESPIRATORIAS
6. ENFERMEDADES PREVENIBLES POR VACUNA
7. SITUACIÓN DE LAS ENFERMEDADES TRANSMITIDAS POR ALIMENTOS
8. SITUACIÓN DE LAS ENFERMEDADES TRANSMITIDAS POR VECTORES
9. ALERTAS NACIONALES DE INTERÉS EPIDEMIOLÓGICO
10. COMPORTAMIENTO DE LA NOTIFICACIÓN SEMANAL
11. ALERTAS INTERNACIONALES DE INTERÉS EPIDEMIOLÓGICO

1. INTRODUCCIÓN

El **Boletín Epidemiológico del Ministerio de Salud de la República de Panamá** contiene un resumen de la situación epidemiológica de los eventos de salud pública de notificación e investigación obligatoria (ENO) bajo vigilancia, en cumplimiento del Decreto Ejecutivo No.1617 de 21 de octubre de 2,014, **Artículo 1:** *Establecer la existencia de una categoría de riesgos a la salud individual y colectiva, denominados eventos de salud pública de notificación e investigación obligatoria y se definen los tipos de vigilancia epidemiológica y laboratorial.*

El **boletín de la semana N°36**, presenta los casos informados desde el 05 de septiembre al 11 de septiembre (semana epidemiológica No.36), los casos acumulados desde la semana 1 a la 36 y, los casos comparativos para los mismos periodos, años 2020 y 2021.

La información proviene de los eventos registrados en la **Plataforma de Vigilancia en Salud Pública (SISVIG)** por parte las instalaciones del Ministerio de Salud, Caja de Seguro Social y del sector privado. Los datos son preliminares por lo cual están sujetos a modificaciones para mantenerlos actualizados.

2. OBJETIVO

El objetivo principal de este boletín es dar a conocer a la población y a los profesionales de salud de las regiones sanitarias, unidades ejecutoras e instalaciones de salud del sector público y privado; información actualizada y útil relacionada a los eventos reportados a través de la Red Nacional de Vigilancia Epidemiológica.

3. CONTENIDO

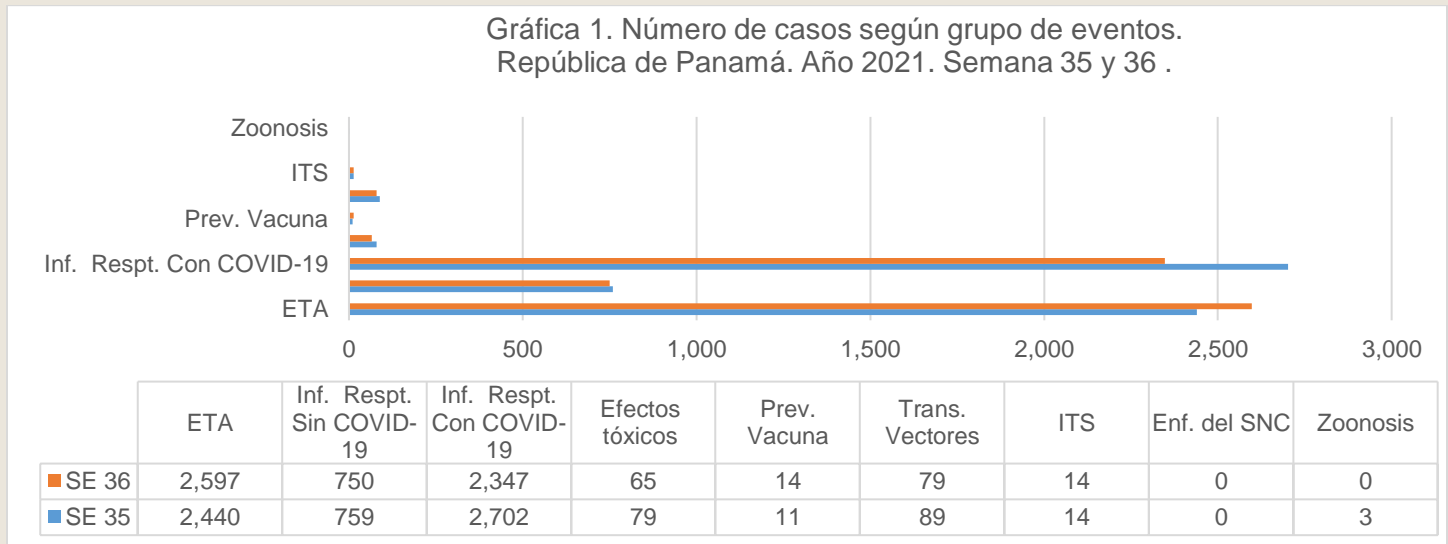
Este boletín contiene un resumen del número de casos y la tasa de incidencia actual y acumulada de eventos priorizados, agrupados en ocho categorías:

IRAG	• Infecciones respiratorias agudas graves
EPV	• Enfermedades prevenibles por vacunas
ETA	• Enfermedades transmitidas por alimentos
ZNS	• Zoonosis
ETV	• Enfermedades transmitidas por vectores
ITS	• Infecciones de transmisión sexual
ETCEE	• Efectos tóxicos y otras causas externas de envenenamiento
SNC	• Enfermedades inflamatorias del sistema nervioso central

4. SITUACIÓN DE LOS EVENTOS DE NOTIFICACIÓN OBLIGATORIA

Para la semana epidemiológica 36, el 90.8% (295/325) de las instalaciones notificaron al sistema de vigilancia epidemiológica (SISVIG) dentro de los tiempos establecidos en el Decreto Ejecutivo 1617; con una disminución de 1.5% con relación al porcentaje que se reportó la semana 35 (92.3%). Se registraron cinco mil ocho cientos sesenta y dos (5,862) eventos de notificación obligatoria priorizados.

Por grupos de eventos, se observó incremento en el número de notificaciones siguientes: Enfermedades transmitidas por alimentos y las prevenibles por vacuna; se registro descenso en los eventos: las Infecciones respiratorias sin COVID-19, Infecciones Respiratorias con COVID-1, Efectos tóxicos, los transmitidos por vectores y las Zoonosis; y las ITS se mantuvieron igual (Gráfico 1).



Dentro del grupo de las infecciones respiratorias, continua la Bronquiolitis en la semana 36 del presente año (172), en comparación con los 10 casos que se registraron en el 2020 para la misma semana; la incidencia acumulada permite ver que los casos acumulados en el presente año (5,510) superan a los registrados en el mismo período del 2020 (3,589).

La Influenza sin COVID-19, en la semana actual (365 casos) son inferiores a lo registrado en la misma semana del 2020 (691 casos), en tanto que los casos acumulados en el año en curso (14,264) siguen siendo inferiores a los reportados en el mismo periodo del 2020 (32,585 casos). Al incluir los casos de Influenza con COVID-19, se observa que en la semana actual se notificaron 1942 casos, menos de lo reportado en la misma semana (4,582) en el 2020. En el acumulado (117,242), se observa un incremento este año, con respecto a la misma semana (101,595) en el 2020.

Con relación a las infecciones respiratorias graves (neumonía/bronconeumonía) sin COVID-19, los acumulados y los casos en la semana actual en el 2021 son mayores a los del 2020; sin embargo las infecciones respiratorias graves (neumonía/bronconeumonía) con COVID-19 para la semana actual son menos (405) que en la misma semana del año 2020 (729), los acumulados de este 2021 son mas (21,637) que en el año 2020 (13,747).

La Tuberculosis Pulmonar este año tiene mas casos acumulados (836) comparado a la misma semana del 2021 (770 casos).

Dentro de las enfermedades prevenibles por vacuna, para el 2021 se registra una disminución en la incidencia acumulada de Hepatitis A (10 casos) en 2021 en comparación a los 65 casos del 2020. Lo mismo ocurre con la varicela; en el 2021 se han acumulado 501 casos, para una incidencia de 11.5, y para el 2020 se acumularon 1,127 casos (incidencia acumulada de 26.3). En lo que va del año se ha confirmado un caso de tétano adquirido y un caso de tétano neonatal. Síndrome Coqueluchoide tiene mas casos (3) este año que en el 2020 (1 caso) y la Tosferina en esta semana registra un caso por que tenemos a la fechas treas casos, uno mas que en el año 2020. Sin reporte de rubéola ni sarampión.

Con relación al grupo de Enfermedades Transmitidas por Alimentos, la incidencia de las enfermedades diarreicas para ésta semana fue 59.4 casos por 100,000 habitantes, superior a lo observado para la misma semana en el 2020, que fue de 28.9 casos por 100,000 habitantes. Sin embargo, la incidencia acumulada en el 2021 (1,675.0 casos por 100,000 habitantes) se mantiene por debajo de lo observado en el 2020 (1,877.2 casos por 100,000 habitantes). La incidencia acumulada de la intoxicación alimentaria, con 16.0 casos por 100,000 habitantes, supera lo observado (11.4) en el 2020.

Respecto a las enfermedades transmitidas por vectores, para este año se registra incremento en la cantidad de casos de Leishmaniasis, en la semana actual y los acumulados. Los casos de Malaria continuan aumentando en este año 2021. Se observa un incremento importante de la notificación en la semana actual (41) en dengue sin signos de alarma con respecto a la misma semana (3) del año 2020.

En las infecciones de transmisión sexual se observa disminución en la incidencia acumulada de sífilis congénita y en sífilis en embarazadas para el año 2021, comparado con el año 2020.

En los eventos tóxicos y otras causas externas de envenenamiento; los contacto y veneno de ofidio al igual que los contactos y efecto de escorpión; se observan valores disminuidos en el 2021, con relación a lo observado en el 2020.

En las enfermedades inflamatorias del sistema nervioso central, se observa un descenso en la meningitis bacteriana, la meningitis viral y otras meningitis, excepto la meningitis meningocóccica y la Meningitis por H. Influenzae Tlpo B, en el 2021.

Se muestra de forma resumida los eventos con mayores variaciones con relación a lo observado en el 2020:

1	Bronquiolitis	Se notifican 17.2 veces más casos en la semana actual
2	Influenza sin COVID-19	Se notifican 1.8 veces menos casos en la semana actual
3	Influenza con COVID-19	Se notifican 2.3 veces menos casos en la semana actual
4	Bronconeumonía y neumonía (sin COVID-19)	Se notifican 1.1 veces más casos en la semana actual
5	Bronconeumonía y neumonía (incluye COVID-19)	Se notifican 1.8 veces menos casos en la semana actual
6	Tuberculosis (TBP y TBEXP)	Se notifican 1.2 veces menos casos en la semana actual
7	Enfermedad diarreica	Se notifican 2.0 veces más casos en la semana actual
8	Intoxicación alimentaria	Se notifican 2.3 veces más casos en la semana actual
9	Dengue sin signos de alarma	Se notifican 13.6 veces más casos en la semana actual
10	Leishmaniasis	Se notifican 1.1 veces menos casos en la semana actual
11	Malaria	Se mantuvo igual en ambas semanas
12	Sifilis en embarazadas	Se notifican 1.4 veces menos casos en la semana actual

CUADRO No. 1a CASOS Y TASAS DE INCIDENCIA, ACTUAL Y ACUMULADA, DE ALGUNOS EVENTOS DE NOTIFICACIÓN OBLIGATORIA. PANAMÁ. SEMANA 36. AÑO 2021.

GRUPOS DE EVENTOS	EVENTOS	2020				2021			
		A	Tasa	AC	Tasa	A	Tasa	AC	Tasa
INFECCIONES RESPIRATORIAS	BRONQUIOLITIS	10	0.2	3,589	83.9	172	4.0	5,510	127.0
	INFLUENZA SIN COVID-19	691	16.2	32,585	761.6	365	8.4	14,264	328.7
	INFLUENZA CON COVID-19	4,582	107.1	101,595	2,374.5	1,942	44.8	117,242	2,702.0
	NEUMONIA Y BRONCONEUMONIA SIN COVID-19	168	3.9	5,942	138.9	196	4.5	9,073	209.1
	NEUMONIA Y BRONCONEUMONIA CON COVID-19	729	17.0	13,747	321.3	405	9.3	21,637	498.7
	TUBERCULOSIS EXTRAPULMONAR	3	0.1	98	2.3	1	0.0	92	2.1
	TUBERCULOSIS PULMONAR	20	0.5	770	18.0	16	0.4	836	19.3
ENFERMEDADES PREVENIBLES POR VACUNA	HEPATITIS A	0	0.0	65	1.5	0	0.0	10	0.2
	PARALISIS FLACIDA AGUDA EN < 15 AÑOS	0	0.0	0	0.0	0	0.0	2	0.2
	PAROTIDITIS	0	0.0	28	0.7	0	0.0	2	0.0
	RUBEOLA	0	0.0	0	0.0	0	0.0	0	0.0
	SARAMPION	0	0.0	0	0.0	0	0.0	0	0.0
	SINDROME COQUELUCHOIDE	0	0.0	1	0.0	0	0.0	3	0.1
	TETANO ADQUIRIDO	0	0.0	0	0.0	0	0.0	1	0.0
	TETANO NEONATAL	0	0.0	0	0.0	0	0.0	1	1.3
	TOSFERINA	0	0.0	2	0.0	1	0.0	3	0.1
	VARICELA	11	0.3	1,127	26.3	14	0.3	501	11.5
ENFERMEDADES TRANSMITIDAS POR ALIMENTOS	ENFERMEDAD DIARREICA	1,237	28.9	80,315	1,877.2	2,576	59.4	72,679	1,675.0
	INTOXICACIÓN ALIMENTARIA	9	0.2	486	11.4	21	0.5	693	16.0

CUADRO No. 1b CASOS Y TASAS DE INCIDENCIA, ACTUAL Y ACUMULADA, DE ALGUNOS EVENTOS DE NOTIFICACIÓN OBLIGATORIA. PANAMÁ. SEMANA 36. AÑO 2021.

GRUPOS DE EVENTOS	EVENTOS	2020				2021			
		A	Tasa	AC	Tasa	A	Tasa	AC	Tasa
ZONOSIS	FIEBRE POR HANTAVIRUS	0	0.0	10	0.2	0	0.0	7	0.2
	LEPTOSPIROSIS	0	0.0	2	0.0	0	0.0	18	0.4
	SINDROME CARDIOPULMONAR POR HANTAVIRUS	0	0.0	5	0.1	0	0.0	7	0.2
ENFERMEDADES TRANSMITIDAS POR VECTORES	CHAGAS	0	0.0	6	0.1	0	0.0	23	0.5
	CHIKUNGUNYA	0	0.0	1	0.0	0	0.0	5	0.1
	DENGUE CON SIGNO DE ALARMA	0	0.0	153	3.6	5	0.1	71	1.6
	DENGUE GRAVE	0	0.0	9	0.2	0	0.0	1	0.0
	DENGUE SIN SIGNO DE ALARMA	3	0.1	1,544	36.1	41	0.9	752	17.3
	LEISHMANIASIS	13	0.3	580	13.6	11	0.3	1,038	23.9
	MALARIA	22	0.5	1,491	34.8	21	0.5	1,947	44.9
	ZIKA	0	0.0	5	0.1	1	0.0	8	0.2
INFECCIONES DE TRANSMISIÓN SEXUAL	SÍFILIS CONGÉNITA	5	0.1	181	2.4	2	0.0	151	2.1
	SÍFILIS EN EMBARAZADAS	17	0.2	495	5.9	12	0.1	404	4.8
EFECTOS TÓXICOS Y OTRAS CAUSAS EXTERNAS DE ENVENENAMIENTO	CONTACTO Y EFECTO DE ESCORPIÓN	37	0.9	1,908	44.6	47	1.1	1,813	41.8
	CONTACTO Y VENENO DE OFIDIO	25	0.6	1,190	27.8	18	0.4	963	22.2
ENFERMEDADES INFLAMATORIAS DEL SISTEMA NERVIOSO CENTRAL	MENINGITIS BACTERIANA	3	0.1	35	0.8	0	0.0	23	0.5
	MENINGITIS MENINGOCOCICA	0	0.0	0	0.0	0	0.0	1	0.0
	MENINGITIS POR H. INFLUEZAE TIPO B	0	0.0	0	0.0	0	0.0	1	0.0
	MENINGITIS VIRAL	1	0.0	8	0.2	0	0.0	6	0.1
	OTRAS MENINGITIS	0	0.0	16	0.4	0	0.0	10	0.2

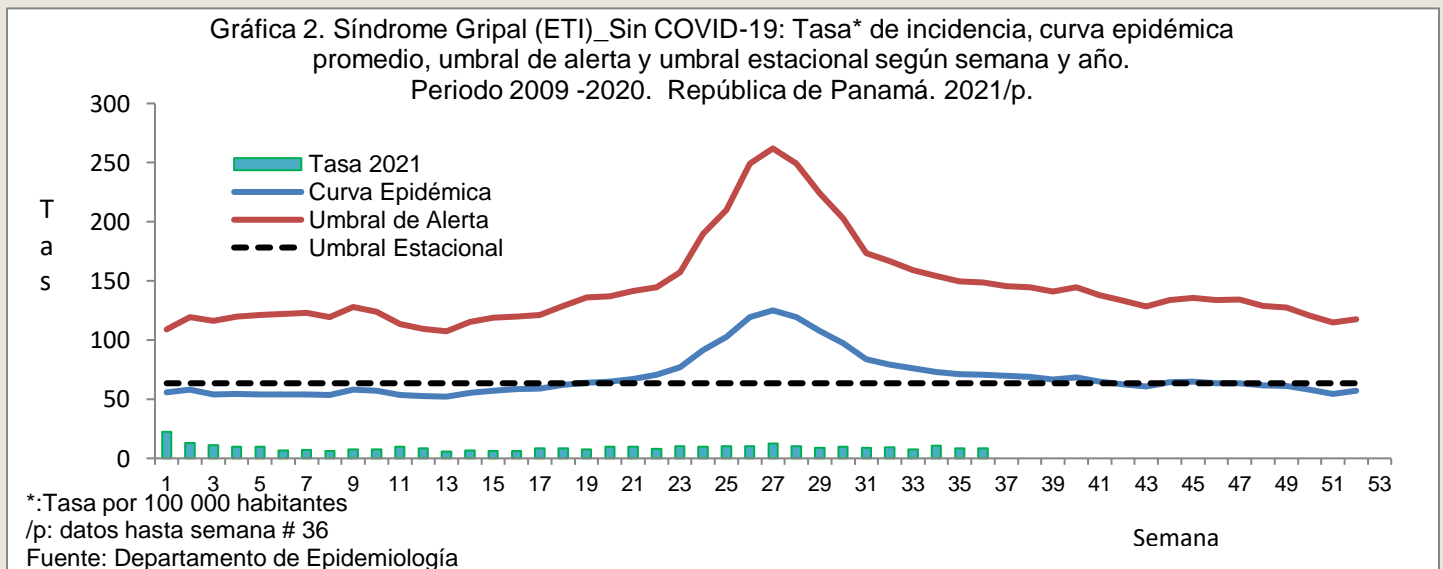
5. SITUACION DE LAS INFECCIONES RESPIRATORIAS

INFLUENZA, INFECCIONES RESPIRATORIAS AGUDAS LEVES (SINDROME GRIPAL-ETI)

Se monitorea cada semana el comportamiento de los virus de la influenza a través de la vigilancia del síndrome gripal (ETI), neumonías y bronconeumonías y las bronquiolitis, caracterizadas clínicamente. Para esto se calcula la tasa de incidencia semanal y se compara con la línea basal o curva epidémica (es el nivel usual o promedio de actividad del evento que se alcanza durante un año típico o común), el umbral estacional (se define como un valor por encima del cual se considera que el país o el área está pasando por una temporada del evento monitoreado) y de alerta (es un nivel por encima del cual, dependiendo de la época del año, la actividad del evento es mayor que en la mayoría de los demás años contra los que se compara). La curva basal o epidémica y los umbrales se construyen, para este boletín, con datos del periodo 2009-2020.

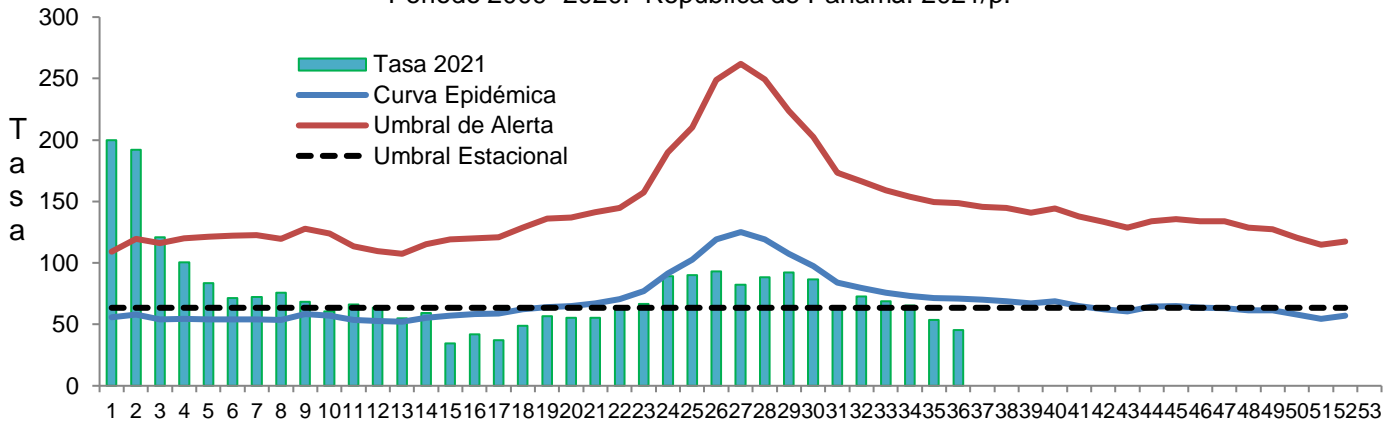
INFLUENZA O SÍNDROME GRIPAL

En la semana 36 se notificaron 365 casos de Influenza o Síndrome gripal, lo que representa 8.4 casos por cada 100,000 hab. La incidencia se mantiene por debajo del umbral estacional y de la curva epidémica (Gráfico 2).



Al analizar el comportamiento de la Influenza o Síndrome Gripal, incluyendo los casos de COVID-19, desde la semana 1 en que se registró el máximo número de casos; hasta la 6, la incidencia disminuyó rápidamente, coincidiendo con los meses donde se aplicaron medidas de restricción de movimientos en varias regiones del país. Desde la semana 7 a la 14 el descenso fue lento y la incidencia se mantuvo entre el umbral estacional y la curva epidémica. A partir de la semana 15 hasta la 23 se registró incremento en la incidencia pero, las mismas se mantuvieron por debajo de la curva epidémica y el umbral estacional. Entre las semanas 24 a la 30 la incidencia se elevó más, ubicándose entre el umbral estacional y la curva epidémica. En las últimas seis semanas se refleja descenso en la incidencia. Para las dos últimas semanas los valores por debajo del umbral estacional. (Gráfico 3).

Gráfica 3. Síndrome Gripal (ETI)_Con COVID-19: Tasa* de incidencia, curva epidémica promedio, umbral de alerta y umbral estacional según semana y año. Periodo 2009 -2020. República de Panamá. 2021/p.



*:Tasa por 100 000 habitantes

/p: datos hasta semana # 36

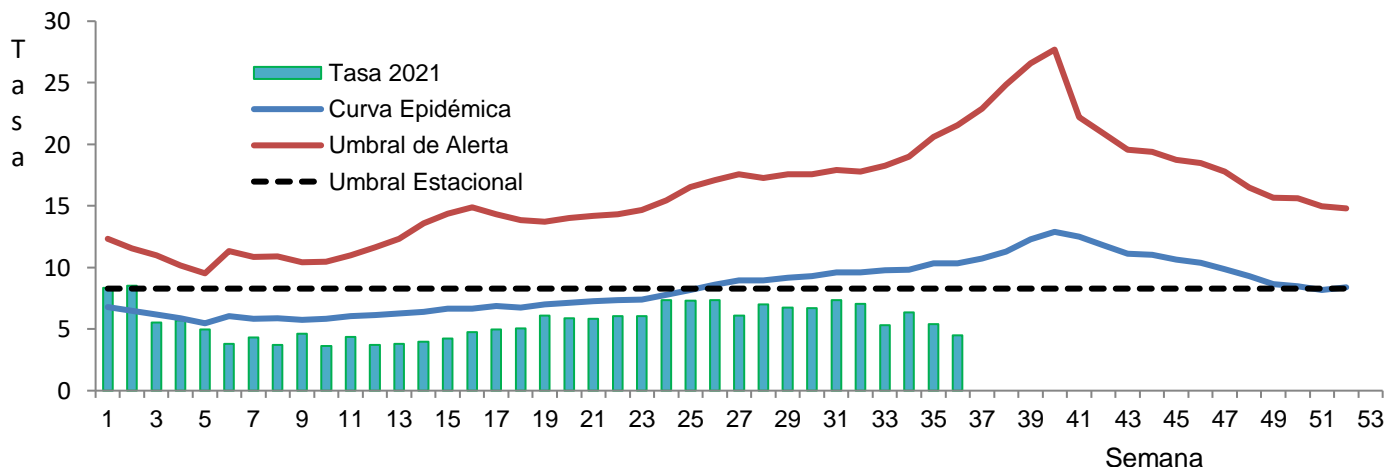
Fuente: Departamento de Epidemiología

Semana

INFECCIONES RESPIRATORIAS AGUDAS GRAVES (NEUMONÍA, BRONCONEUMONÍA Y BRONQUIOLITIS)

En cuanto a las Infecciones Respiratorias Agudas Graves (IRAG) se monitorea el comportamiento de la neumonía, bronconeumonías y las bronquiolitis. A partir de la semana 14 la incidencia de neumonía y bronconeumonías (sin COVID-19) registró un incremento discreto; en las semanas del 24 al 26 se dió una aceleración en este incremento en comparación con lo observado en las semanas previas, acercándose más al umbral estacional y a la curva epidémica. Desde la semana 27 se registra disminución en la incidencia, manteniéndose por debajo del umbral estacional (Gráfico 4).

Gráfica 4. Neumonía y Bronconeumonía)_Sin COVID: Tasa* de incidencia, curva epidémica promedio, umbral de alerta y umbral estacional según semana y año. Periodo 2009 - 2020. República de Panamá. 2021/p.



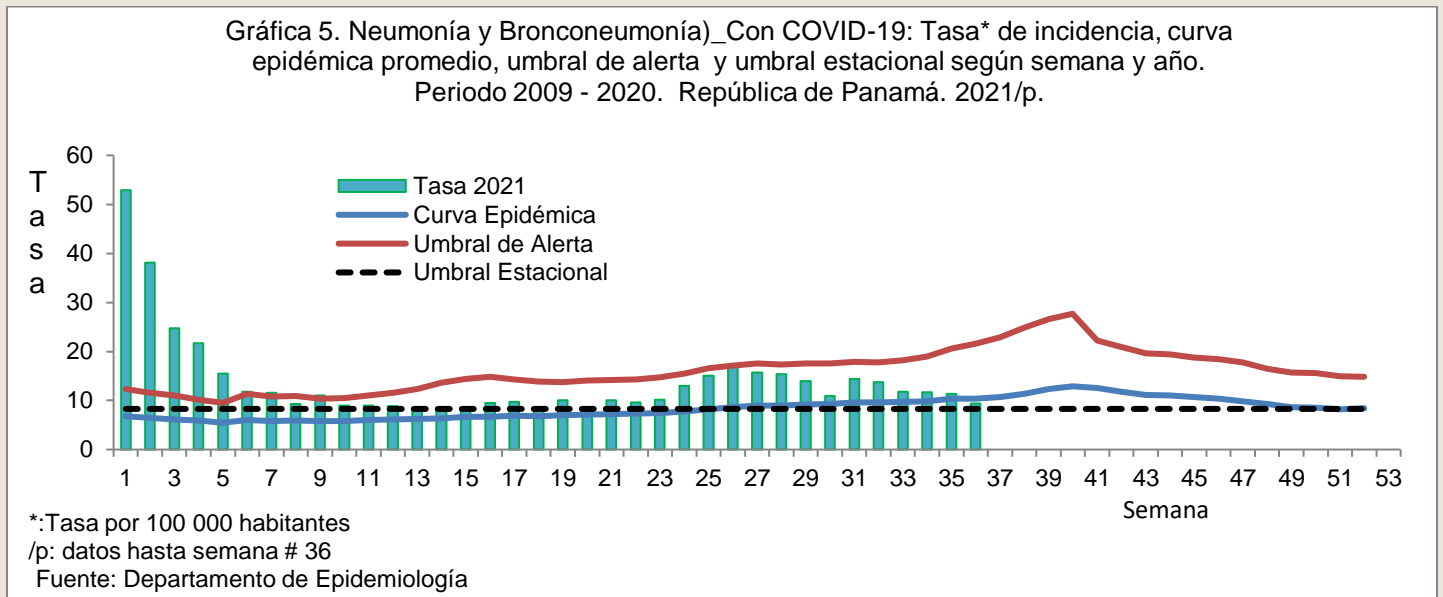
*:Tasa por 100 000 habitantes

/p: datos hasta semana # 36

Fuente: Departamento de Epidemiología

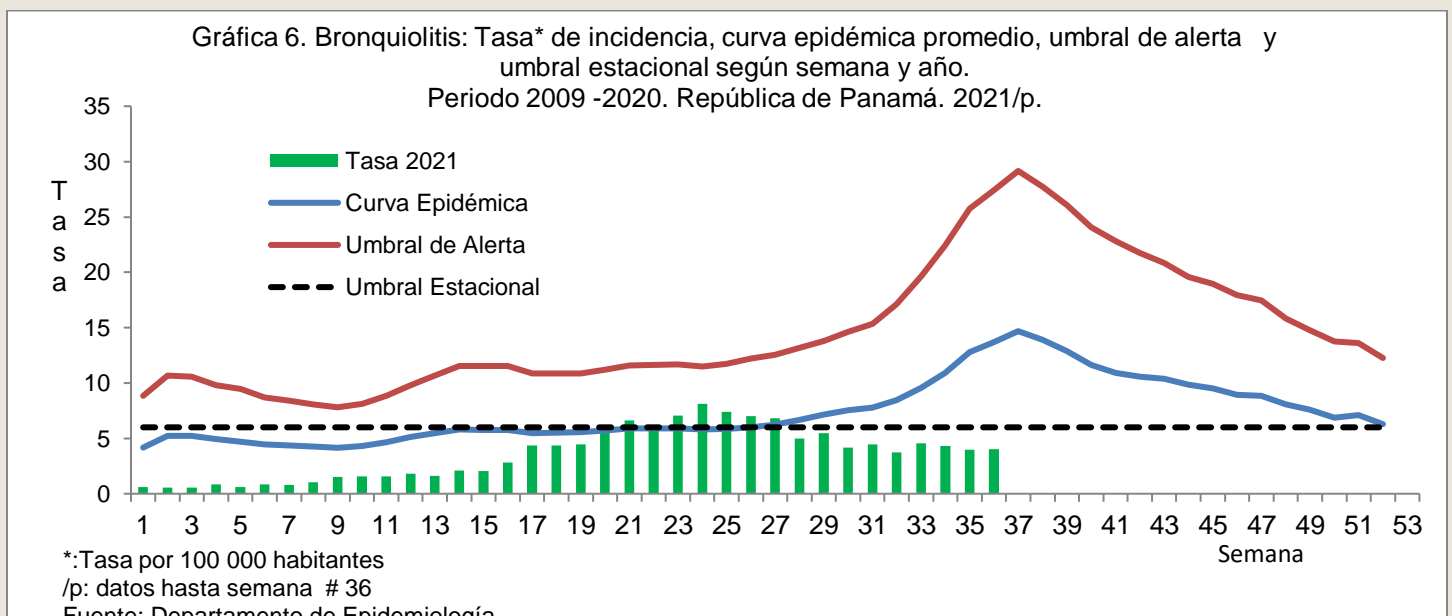
Semana

Tomando en consideración las Neumonía y Bronconeumonía, incluyendo los casos de COVID-19, durante las primeras cinco semanas la incidencia se ubicó por encima del umbral de alerta. Desde la semana 6 a la 23 registró valores similares a los del umbral estacional y, ligeramente por encima de la curva epidémica. En las semanas 24 al 26, hubo incremento en la incidencia, acercándose al umbral de alerta; no obstante, en las últimas diez semanas se observa disminución sostenida, hasta llegar al umbral estacional. (Gráfico 5).



BRONQUIOLITIS

La tasa de incidencia de Bronquiolitis se mantuvo por debajo de la curva epidémica y el umbral estacional desde la semana 1 hasta la 19. Desde la semana 20 a la 24 se registro aumento leve en la incidencia que sobrepaso la curva epidémica, pero no alcanzó el umbral de alerta. A partir de la semana 25 se observa disminución sostenida en la incidencia y, en las nueve últimas semanas la misma se ubica debajo del umbral estacional (Gráfico 6).



RECOMENDACIONES

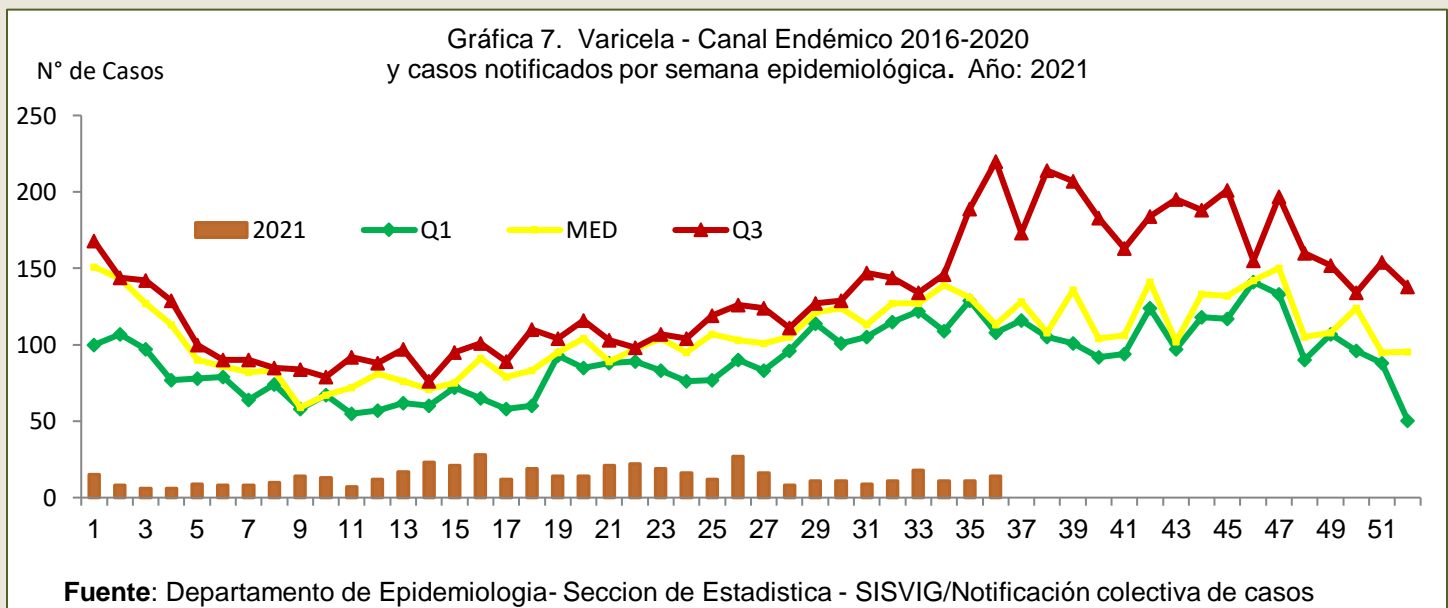
1. Verificar el registro correcto de los casos de ETI y las IRAG en todas las instalaciones de salud.
2. Las instalaciones que forman parte de la red de vigilancia centinela de los virus respiratorias, realizar las toma de muestras de acuerdo a lo establecido en las normas.
3. Todas las instalaciones hospitalarias públicas, mantener actualizada la información de las hospitalizaciones por IRAG en el módulo de denominadores del SISVIG y elevar el porcentaje de notificación al 100%.
4. Difundir mediante circulares, capacitaciones, boletines las definiciones de caso para la vigilancia de las infecciones respiratorias agudas (síndrome gripal_Influenza_ETI, neumonía, bronconeumonía y bronquiolitis) y las IRAG inusitada, imprevista, conglomerados y brotes para que sean utilizadas al notificar casos.
5. Mantener la educación de la comunidad sobre la importancia de la higiene respiratoria, lavado de manos, modo de transmisión y búsqueda oportuna de atención médica.
6. Continuar con la educación a la comunidad de la importancia de la aplicación de la vacuna contra la Influenza, el neumococo y el COVID-19, según criterio de riesgo.
7. Mantener actualizados los gráficos del comportamiento del síndrome gripal y las IRAG y, realizar los análisis local para identificar cambios y generar las alertas correspondientes.

6. ENFERMEDADES PREVENIBLES POR VACUNAS

Semana 36: No hay reporte de enfermedades eliminadas (Sarampión, Rubéola y otras).

VARICELA

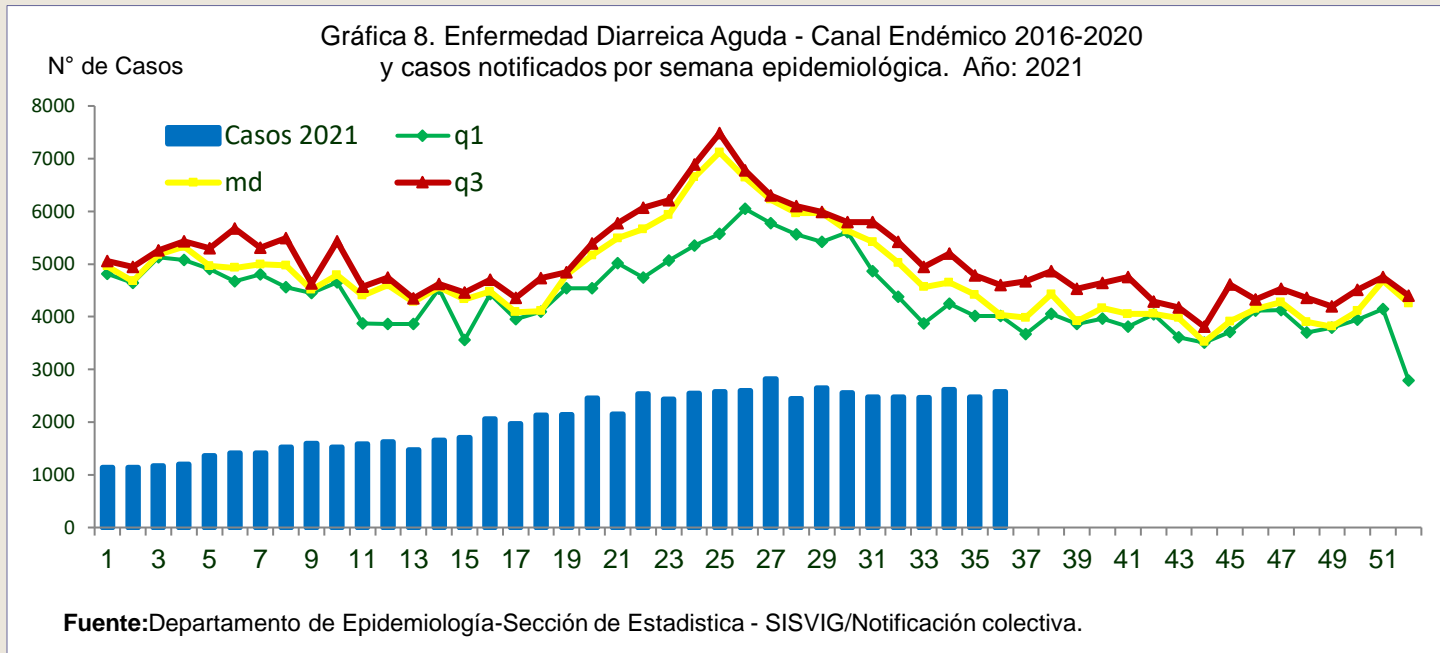
Se notificaron 14 casos para una incidencia de 0.3 casos por 100,000 hab. El canal endémico de este evento muestra que los casos a lo largo de todas las semanas se ubican en la zona de éxito. La vacuna contra ésta patología forma parte del esquema de vacunas para los niños de 1 y 4 años a partir del año 2014 (Gráfica 7).



7. SITUACIÓN DE LAS ENFERMEDADES TRANSMITIDAS POR ALIMENTOS

ENFERMEDAD DIARREICA

Para la semana actual se registraron 2576 casos de enfermedad diarreica lo que representa una incidencia de 59.4 casos por 100,000 habitantes (Cuadro 1a). El canal endémico muestra que desde la semana 14 hasta la 27 se observó aumento discreto de casos; a partir de la 28 estos disminuyeron levemente, tendiendo a estabilizarse. Los casos observados se mantienen en la zona de éxito a lo largo del año. (Gráfica 8).



8. SITUACIÓN DE LAS ENFERMEDADES TRANSMITIDAS POR VECTORES

DENGUE

El corredor endémico (Gráfica 9) evidenció que las notificaciones de Dengue hasta la semana 22 estuvieron por debajo del límite inferior de casos observado. A partir de la semana 23 hay tendencia al alza de casos, ubicándose entre el límite inferior y la mediana de casos registrados para estas semanas (Gráfica 9).

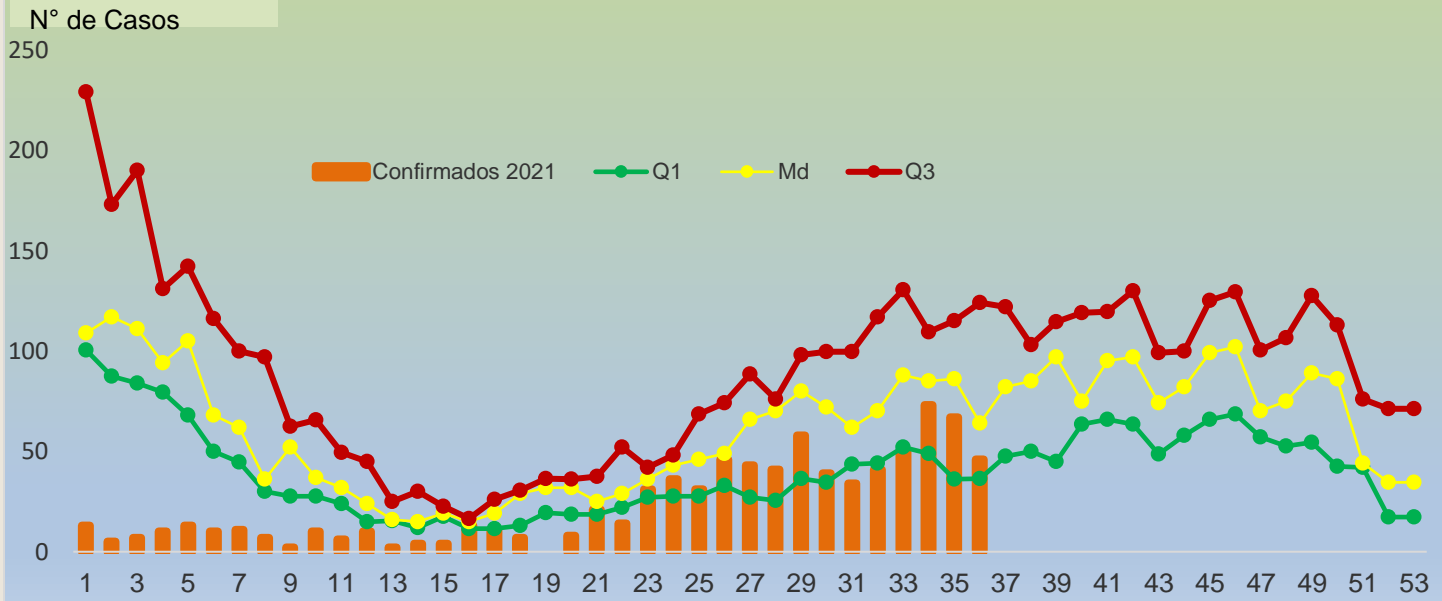
Hasta la semana 36 se han acumulado de 824 casos de Dengue, para una tasa de incidencia de 19 casos por 100,000 habitantes. Las tasas de incidencia por sexo fue de 18.2 para el masculino y 19.8 para el femenino.

El 91.2% (752) de los casos corresponden a Dengue sin signos de alarma; el 8.7% (71) a Dengue con signos de alarma (DCSA) y 1 caso a Dengue Grave 0.1%. El 70.4% de los casos de Dengue fue confirmado por laboratorio y, en el 29.6% el diagnóstico fue establecido por nexo epidemiológico con un caso confirmado por laboratorio.

Con tasas de incidencia por Dengue más elevadas: Bocas del Toro con 168.2 casos por 100,000 habitantes, Darién (117.9 x 100,000), Chiriquí (57.8 x 100,000 habitantes), Guna Yala (24.8 x 100,000 habitantes) y San Miguelito (13.5 x 100,000 habitantes) (Cuadro 2). No hay defunciones en este año y, se ha identificado la circulación de Dengue serotipo 1 y 2.



Gráfica 9. Dengue - Canal endémico de casos confirmados, 2014-2020 y casos confirmados por semana epidemiológica. República de Panamá. Año 2021, Semana epidemiológica 36



FUENTE: MINSA/Departamento de Epidemiología/Sección de Estadística/SISVIG/ Notificación individual de casos.



Cuadro . Casos de Dengue confirmados según región, tipo de Dengue, criterio de confirmación y serotipo circulante. República de Panamá. Año 2021 _SE# 1 a 36



REGIONES DE SALUD	CASOS CONFIRMADOS																								Defunciones	Criterio de Confirmación		Serotipos identificados por semana epidemiológica	
	Total		Masculino		Femenino		Tipo de Dengue																NEXO	LABORATORIO					
	Casos	Tasa	Casos	Tasa	Casos	Tasa	TOTALES				Sin Signo de Alarma				Con Signos de Alarma				Grave										
							Acum.	Tasa	Actual	Tasa	Acum.	Tasa	Actual	Tasa	Acum.	Tasa	Actual	Tasa	Acum.	Tasa	Actual	Tasa							
TOTAL	824	19.	397	18.2	427	19.8	824	19.	46	1.1	752	17.3	41	0.9	71	1.6	5	0.1	1	0.02	0	0.0	0	0	0	0	244	580	
BOCAS DEL TORO	307	168.2	147	161.3	160	175.1	307	168.2	14	7.7	283	155.1	14	7.7	24	13.2	0	0.0	0	0.0	0	0.0	0	0.0	0	0	78	229	
COCLE	3	1.1	2	1.5	1	.8	3	1.1	0	0.0	3	1.1	0	0.0	0	0.0	0	0.0	0	0.0	0	0.0	0	0.0	0	1	2		
COLON	11	3.5	5	3.3	6	3.7	11	3.5	0	0.0	6	1.9	0	0.0	5	1.6	0	0.0	0	0.0	0	0.0	0	0.0	0	1	10		
CHIRIQUI	270	57.8	127	54.1	143	61.5	270	57.8	16	3.4	256	54.8	13	2.8	14	3.	3	0.6	0	0.0	0	0.0	0	0.0	0	81	189	D1 (SE# 33)	
DARIEN	69	117.9	37	118.	32	117.8	69	117.9	1	1.7	68	116.2	1	1.7	1	1.7	0	0.0	0	0.0	0	0.0	0	0.0	0	5	64		
HERRERA	3	2.5	1	1.7	2	3.4	3	2.5	1	0.8	3	2.5	1	0.8	0	0.0	0	0.0	0	0.0	0	0.0	0	0.0	0	3	0		
LOS SANTOS	1	1.	0	0.0	1	2.1	1	1.	0	0.0	1	1.	0	0.0	0	0.0	0	0.0	0	0.0	0	0.0	0	0.0	0	1	0		
PANAMA ESTE	2	1.6	2	2.9	0	0.0	2	1.6	0	0.0	1	0.8	0	0.0	1	0.8	0	0.0	0	0.0	0	0.0	0	0.0	0	2	0		
PANAMA OESTE	22	3.5	13	4.1	9	2.9	22	3.5	2	0.3	18	2.9	1	0.2	4	0.6	1	0.2	0	0.0	0	0.0	0	0.0	0	16	6	D2 (SE#27)	
PANAMA NORTE	25	8.6	15	10.4	10	6.8	25	8.6	1	0.3	21	7.2	1	0.3	3	1.	0	0.0	1	0.3	0	0.0	0	0.0	0	12	13		
PANAMA METRO	36	4.1	15	3.5	21	4.7	36	4.1	4	0.5	29	3.3	3	0.3	7	0.8	1	0.1	0	0.0	0	0.0	0	0.0	0	14	22	D1, D2(SE# 2, 7, 20)	
SAN MIGUELITO	52	13.5	25	13.3	27	13.7	52	13.5	6	1.6	46	12.	6	1.6	6	1.6	0	0.0	0	0.0	0	0.0	0	0.0	0	26	26		
VERAGUAS	4	1.6	1	.8	3	2.5	4	1.6	0	0.0	3	1.2	0	0.0	1	0.4	0	0.0	0	0.0	0	0.0	0	0.0	0	0	4		
KUNA YALA	12	24.8	4	17.	8	32.2	12	24.8	0	0.0	8	16.5	0	0.0	4	8.3	0	0.0	0	0.0	0	0.0	0	0.0	0	3	9	D2 (SE#29)	
C. NGOBE BUGLE	7	3.	3	2.4	4	3.7	7	3.	1	0.4	6	2.6	1	0.4	1	0.4	0	0.0	0	0.0	0	0.0	0	0.0	0	1	6		

Semana Epidemiológica N° 36 / Tasa por 100,000 Habitantes
 FUENTE: MINSA/Departamento de Epidemiología/Sección de Estadística/SISVIG

CHIKUNGUNYA Y ZIKA

Ambas enfermedades se han mantenido de baja frecuencia. Se realiza depuración de datos, en lo que va del año se acumulan cinco casos de Enfermedad por virus Chikungunya y la Enfermedad por el virus Zika esta semana registra un caso para tener un acumulado de 8 casos.

MALARIA

En esta semana se notifican 21 casos y, se actualizan notificaciones de semanas anteriores; para un acumulado de 1,947 casos y una incidencia acumulada de 44.9 casos por 100,000 habitantes (Cuadro 1b).

9. ALERTAS NACIONALES DE INTERÉS EPIDEMIOLÓGICO.

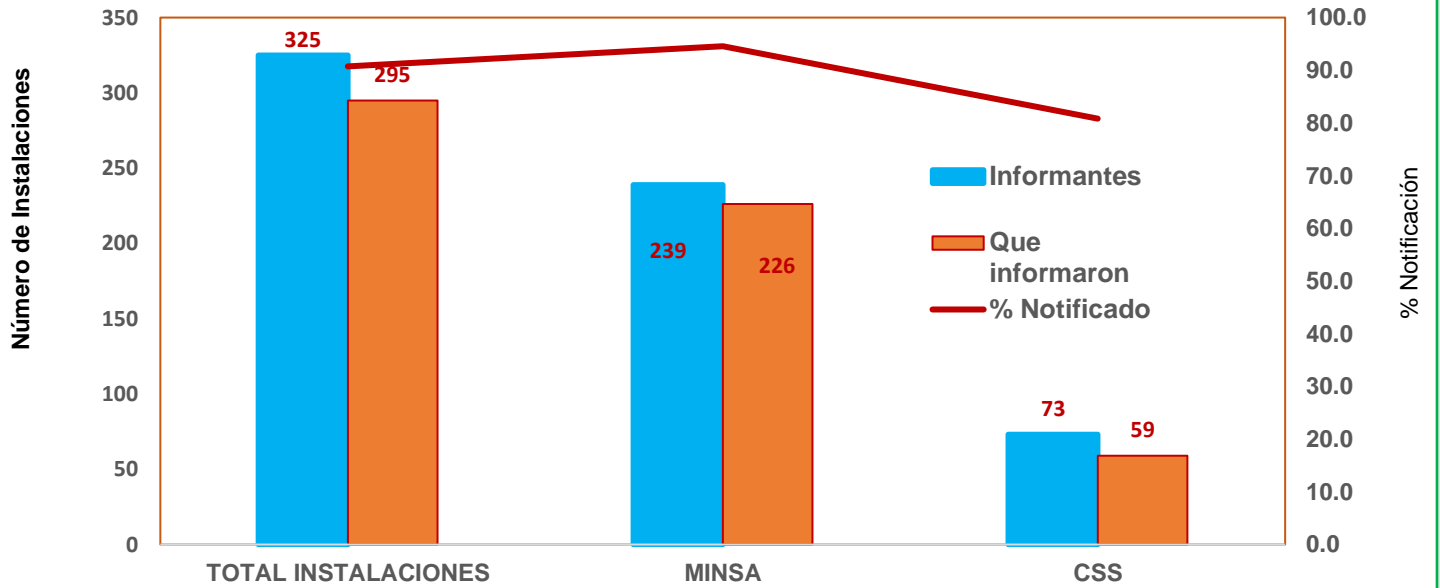
Ver boletines en la web del MINSA sobre COVID-19.

10. COMPORTAMIENTO DE LA NOTIFICACIÓN SEMANAL

Al martes 14 de septiembre de 2021 (1:00 p.m.) habían reportado 295 de 325 unidades notificadoras a nivel de país, para un 90.8 % de notificación oportuna. En esta semana, con un bajo porcentaje de notificación ($\leq 85\%$) por regiones, estuvieron:

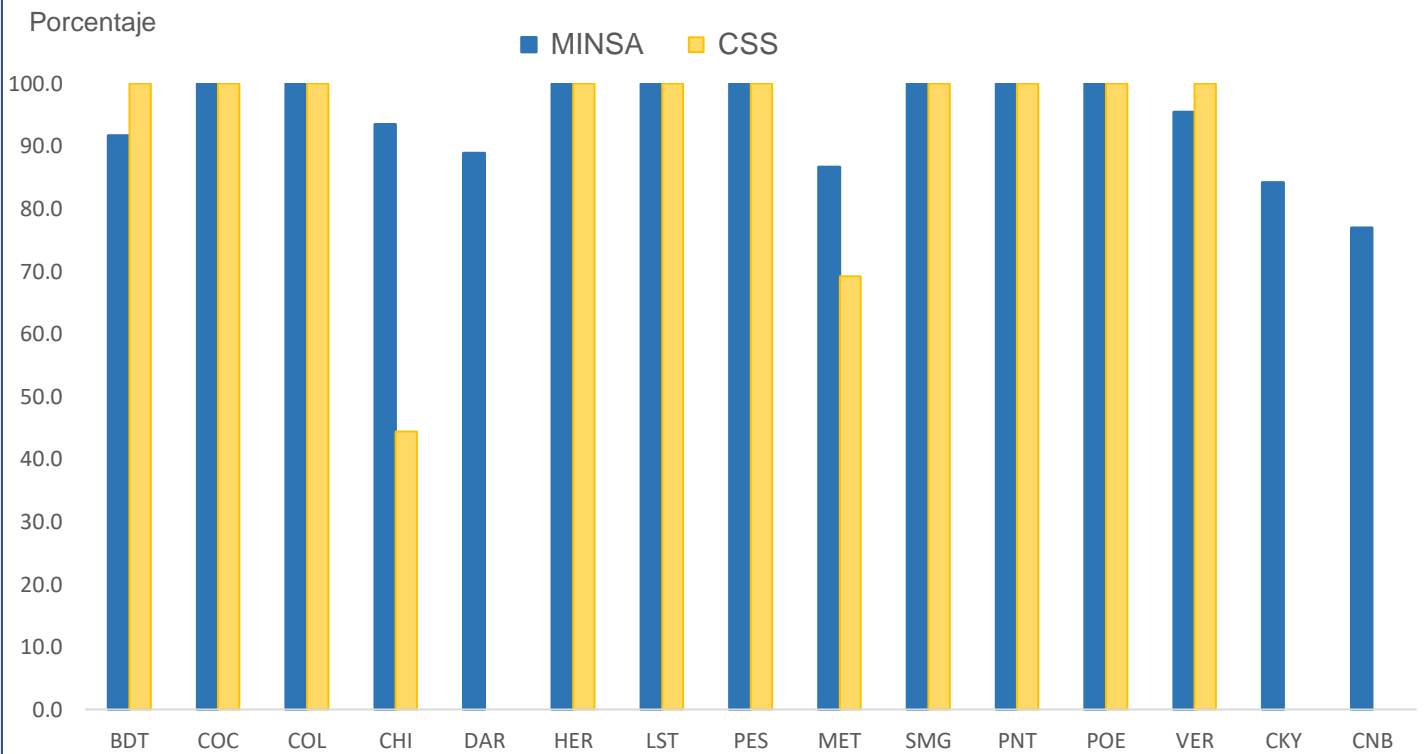
- Chiriquí – CSS (44.8 %)
- Panamá Metropolitana – Hospitales Nacionales (75.0 %)
- Panamá Metropolitana – Privadas (40.0 %)
- Panamá Metropolitana – CSS (69.2 %)
- Comarca Kuna Yala – MINSA (84.2 %)
- Comarca Ngobe Buglé – MINSA (76.9 %)

Gráfica 10. Participación en la notificación semanal de los ENO según sector. República de Panamá. Año 2021. Semana 36



Fuente: Departamento de Epidemiología - Sección de Estadísticas.SISVIG/Notificación colectiva semanal.

Gráfica 9. Porcentaje de Instalaciones que reportaron oportunamente por región de salud. República de Panamá. Año 2021. Semana 36



Fuente: Departamento de Epidemiología - Sección de Estadísticas.SISVIG/Notificación colectiva semanal.

**Porcentaje de notificación semanal oportuna de Eventos de Notificación Obligatoria (ENO)
Semana epidemiológica No. 36 (Del 05 al 11 de septiembre) Año 2021**

Regiones de salud	Instalaciones		% de notificación	Observaciones
	Informantes	Que informaron		
REPÚBLICA.....	325	295	90.8	
Bocas del Toro - MINSA	12	11	91.7	No Reportó: C.S Finca 32 Randolhp Da'Acosta.
Bocas del Toro - CSS	5	5	100.0	
Coclé - MINSA	19	19	100.0	
Coclé - CSS	5	5	100.0	
Colón - MINSA	12	12	100.0	
Colón - CSS	5	5	100.0	
Chiriquí - MINSA	46	43	93.5	No Reportó: C.S de Palmira, C.S Sortova, C.S. Los Algarrobos,
Chiriquí - CSS	18	8	44.4	No Reportó: Pol. Dr. Ernesto Pérez Balladares, CAPPS Corredor, CAPPS Finca Jobito, CAPPS Balsa, CAPPS Blanco, CAPPS Malagueto, CAPPS Zapatero, CAPPS Lechoza, CAPPS Caoba, CAPPS de Burica.
Darién - MINSA	9	8	88.9	No Reportó: C.S Con Cama Materno Infantil de Jaque.
Herrera - MINSA	17	17	100.0	
Herrera - CSS	4	4	100.0	
Los Santos - MINSA	17	17	100.0	
Los Santos - CSS	4	4	100.0	
Panamá Este - MINSA	10	10	100.0	
Panamá Este - CSS	2	2	100.0	
PANAMÁ METRO TOTAL.....	43	35	81.4	
Metropolitana Centros y Policentros - MINSA	21	21	100.0	
Metropolitana Hospitales Nacional	4	3	75.0	No Reportó: Instituto Nacional de Salud Mental.
Metropolitana Privadas	5	2	40.0	No Reportó: Hospital Punta Pacífica, Centro Médico Paitilla, Hospital Santa Fé.
Metropolitana CSS.	13	9	69.2	No Reportó: Pol. Carlos Brín, ULAPS Carlos Velarde, CAPPS Los Nogales, CAPPS Plaza Tocumen.
SAN MIGUELITO TOTAL.....	12	12	100.0	
San Miguelito -MINSA	8	8	100.0	
San Miguelito - CSS	4	4	100.0	
Panamá Norte - MINSA	4	4	100.0	
Panamá Norte - CSS	1	1	100.0	
Panamá Oeste - MINSA	14	14	100.0	
Panamá Oeste - CSS	9	9	100.0	
Veraguas - MINSA	22	21	95.5	No Reportó: Hosp. Luis Chicho Fábrega.
Veraguas - CSS	3	3	100.0	
Comarca Kuna Yala - MINSA	19	16	84.2	No Reportó: C.S Río Sidra, C.S Mansucun, C.S San Ignacio de Tupile.
Comarca Ngobe Buglé - MINSA	13	10	76.9	No Reportó: C.S Río Chiriquí, P/S Chichica, C.S Hato Chamí.

Nota: 1. En la Región de Salud de Panamá Oeste el Centro de Salud de Bejuco (MINSA), se encuentra cerrado por remodelación desde la SE#14
2. En la Región de San Miguelito (MINSA), el C.S. Materno Infantil Don Bosco se encuentra cerrado por vandalismo. 3. A partir de la SE#18, se incluye MINSA CAPPSI Finca 30 de la Región de Bocas del Toro. 4. A partir de la SE#23 se incluye una instalación en la región de salud de Panamá Norte (ERR MINSA REGIONAL DE PANAMÁ NORTE),

1/ Indicador de desempeño adecuado= igual o mayor de 85% de notificación oportuna.

2/ Hora de cierre del informe : Martes a la 1:00 p.m.

Fuente: Departamento de Epidemiología - Sección de Estadísticas de Vigilancia.SISVIG/Notificación Colectiva.

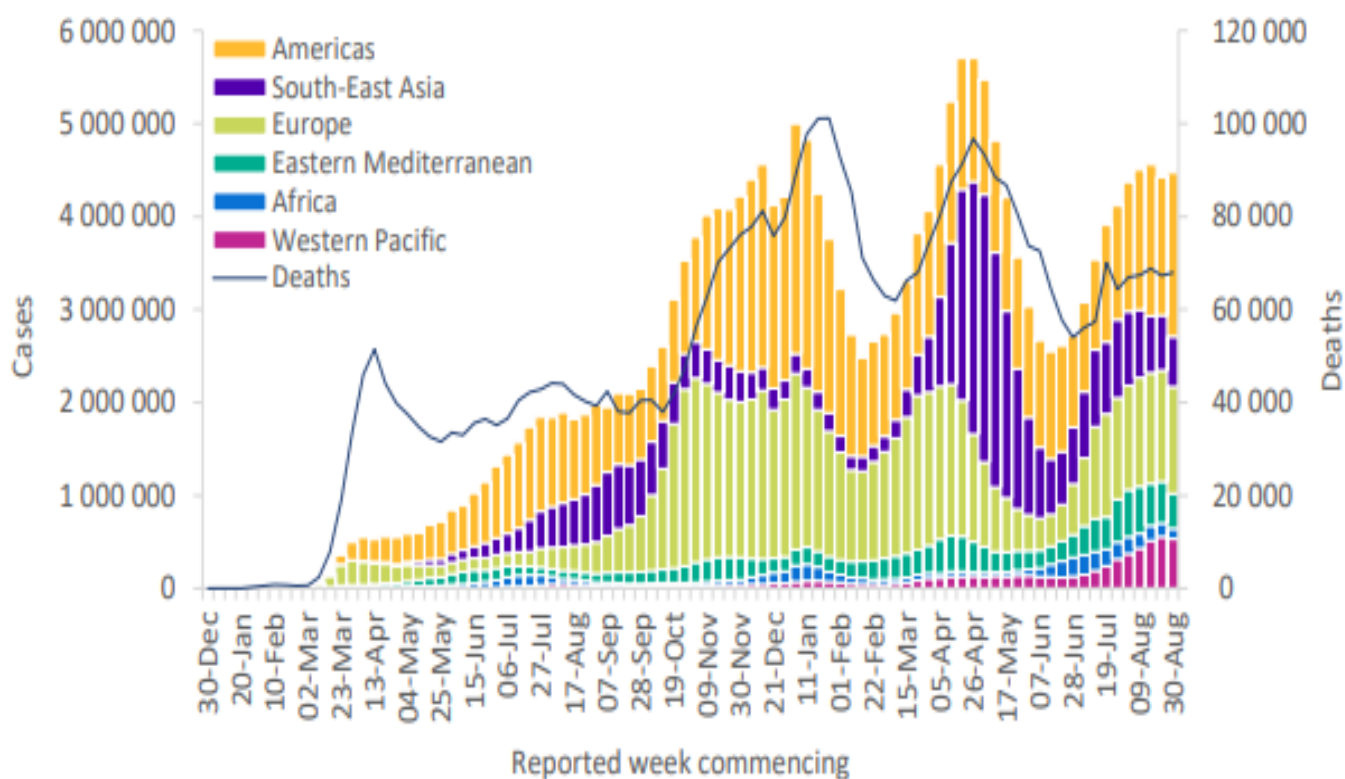
11. ALERTAS INTERNACIONALES DE INTERÉS EPIDEMIOLÓGICO.

SITUACIÓN DE COVID-19. Datos al 5 septiembre de 2021.

La incidencia global de casos de COVID-19 se ha mantenido estable durante el mes con más de 4.4 millones de nuevos casos reportados esta semana (30 de agosto al 5 de septiembre). Durante este período, todas las regiones notificaron una disminución (Regiones de África, Asia Sudoriental y el Mediterráneo Oriental) o una tendencia similar (Regiones de Europa y el Pacífico Occidental) en nuevos casos semanales, excepto en la Región de las Américas que reportó un aumento del 19% en comparación con la semana anterior. El número de muertes reportadas a nivel mundial esta semana también se mantuvo similar a la semana anterior, con algo menos de 68 000 nuevas muertes reportadas. La incidencia de nuevas muertes disminuyó en todas las regiones, excepto en la Región de las Américas y Europa, donde las muertes aumentaron en un 17% y un 20%, respectivamente.

El número acumulado de casos notificados a nivel mundial es ahora un poco más de 220 millones y el número acumulado de muertes supera los 4,5 millones.

Figure 1. COVID-19 cases reported weekly by WHO Region, and global deaths, as of 5 September 2021**



<https://www.who.int/publications/m/item/weekly-epidemiological-update-on-covid-19---7-september-2021>