



REPÚBLICA DE PANAMÁ
— GOBIERNO NACIONAL —

**MINISTERIO
DE SALUD**



**MINISTERIO DE SALUD
DIRECCIÓN GENERAL DE SALUD PÚBLICA
DEPARTAMENTO NACIONAL DE EPIDEMIOLOGÍA**

BOLETÍN EPIDEMIOLÓGICO SEMANAL

Año: 2021

Semana N° 23 (Del 06 al 12 de junio 2021)

Correo: vigepipanama@minsa.gob.pa o vigepipanama@yahoo.com

Teléfonos: 512-9267/ 512-9147/ 512-9413

INDICE

1. INTRODUCCIÓN
2. OBJETIVO
3. CONTENIDO
4. SITUACIÓN DE LOS EVENTOS DE NOTIFICACIÓN OBLIGATORIA
5. SITUACIÓN DE LAS INFECCIONES RESPIRATORIAS
6. ENFERMEDADES PREVENIBLES POR VACUNA
7. SITUACIÓN DE LAS ENFERMEDADES TRANSMITIDAS POR ALIMENTOS
8. SITUACIÓN DE LAS ENFERMEDADES TRANSMITIDAS POR VECTORES
9. ALERTAS NACIONALES DE INTERÉS EPIDEMIOLÓGICO
10. COMPORTAMIENTO DE LA NOTIFICACIÓN SEMANAL
11. ALERTAS INTERNACIONALES DE INTERÉS EPIDEMIOLÓGICO

1. INTRODUCCIÓN

El **Boletín Epidemiológico del Ministerio de Salud de la República de Panamá** contiene un resumen de la situación epidemiológica de los eventos de salud pública de notificación e investigación obligatoria (ENO) bajo vigilancia, en cumplimiento del Decreto Ejecutivo No.1617 de 21 de octubre de 2,014, **Artículo 1:** *Establecer la existencia de una categoría de riesgos a la salud individual y colectiva, denominados eventos de salud pública de notificación e investigación obligatoria y se definen los tipos de vigilancia epidemiológica y laboratorial.*

El **boletín de la semana N°23**, presenta los casos informados desde el 06 de junio al 12 de junio (semana epidemiológica No.23), los casos acumulados desde la semana 1 a la 23 y, los casos comparativos para los mismos periodos, años 2020 y 2021.

La información proviene de los eventos registrados en la **Plataforma de Vigilancia en Salud Pública (SISVIG)** por parte las instalaciones del Ministerio de Salud, Caja de Seguro Social y del sector privado. Los datos son preliminares por lo cual están sujetos a modificaciones para mantenerlos actualizados.

2. OBJETIVO

El objetivo principal de este boletín es dar a conocer a la población y a los profesionales de salud de las regiones sanitarias, unidades ejecutoras e instalaciones de salud del sector público y privado; información actualizada y útil relacionada a los eventos reportados a través de la Red Nacional de Vigilancia Epidemiológica.

3. CONTENIDO

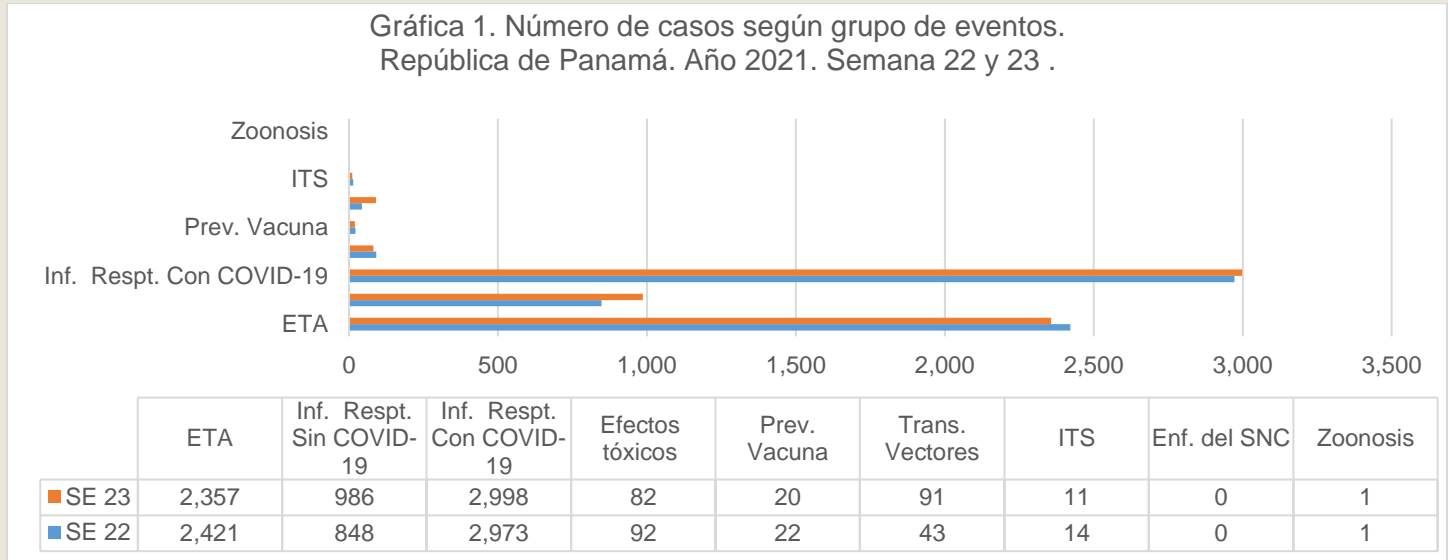
Este boletín contiene un resumen del número de casos y la tasa de incidencia actual y acumulada de eventos priorizados, agrupados en ocho categorías:

IRAG	• Infecciones respiratorias agudas graves
EPV	• Enfermedades prevenibles por vacunas
ETA	• Enfermedades transmitidas por alimentos
ZNS	• Zoonosis
ETV	• Enfermedades transmitidas por vectores
ITS	• Infecciones de transmisión sexual
ETCEE	• Efectos tóxicos y otras causas externas de envenenamiento
SNC	• Enfermedades inflamatorias del sistema nervioso central

4. SITUACIÓN DE LOS EVENTOS DE NOTIFICACIÓN OBLIGATORIA

Para la semana epidemiológica 23, el 94.4% (306/324) de las instalaciones notificaron al sistema de vigilancia epidemiológica (SISVIG) dentro de los tiempos establecidos en el Decreto Ejecutivo 1617; con un aumento de 2.0% con relación al porcentaje que reportó oportunamente la semana 22 (92.0%). Se registraron seis mil quinientos cuarenta y seis (6546) eventos de notificación obligatoria priorizados.

Por grupos de eventos, se observó incremento notorio en el número de notificaciones siguientes: Infecciones Respiratorias sin COVID-19 en 13.0%; Infecciones respiratorias con COVID-19 de 0.8% y los eventos transmitidos por vectores en 52.7%. Por su parte se registro descenso en las enfermedades transmitidas por alimentos en 2.6% y los efectos tóxicos en 10.8% (Gráfico 1).



Dentro del grupo de las infecciones respiratorias, se observa mas casos de Bronquiolitis en la semana 23 del presente año (299), en comparación con los 16 casos que se registraron en el 2020 para la misma semana; sin embargo la incidencia acumulada permite ver que los casos acumulados en el presente año (2553) no superan a los registrados en el mismo período del 2020 (3359).

Las notificaciones de Influenza sin COVID-19, en la semana actual (433 casos) son inferiores a lo registrado en la misma semana del 2020 (571 casos), en tanto que los casos acumulados en el año en curso (8882) siguen siendo inferiores a los reportados en el mismo periodo del 2020 (20128 casos). Al incluir los casos de COVID-19, se observa que en la semana actual se notificaron 2636 casos, un poco menos ligeramente de lo reportado en la misma semana, en el 2020. En el acumulado (74527), se observa un incremento de casi dos veces y media las notificaciones este año, dejándose ver claramente el aumento de casos a partir de esta semana en el 2020.

Con relación a las infecciones respiratorias graves (neumonía/bronconeumonía), con y sin COVID-19, los casos en la semana actual y los acumulados en el 2021 son mayores a los del 2020.

Para la Tuberculosis Pulmonar, se han acumulado cantidades similares de casos en ambos años, 532 en 2021, frente a 533 en el 2020.

Dentro de las enfermedades prevenibles por vacuna, para el 2021 se registra una disminución en la incidencia acumulada de Hepatitis A, de 0.1 casos por 100,000 habitantes en 2021 en comparación a

los 1.5 del 2020. Lo mismo ocurre con la varicela; en el 2021 se han acumulado 326 casos, para una incidencia de 7.5, y para el 2020 se acumularon 1,007 casos (incidencia acumulada de 23.5). En lo que va del año se ha confirmado un caso de tétano adquirido. La Tosferina con dos casos en cada año. Sin reporte de rubeola ni sarampión.

Con relación al grupo de Enfermedades Transmitidas por Alimentos, la incidencia de las enfermedades diarreicas para ésta semana fue 53.8 casos por 100,000 habitantes, superior a lo observado para la misma semana en el 2020, que fue de 29.3 casos por 100,000 habitantes. Sin embargo, la incidencia acumulada en el 2021 (905.8 casos por 100,000) se mantiene muy por debajo de lo observado en el 2020 (1,505.6 casos por 100,000 hab). La incidencia acumulada de la intoxicación alimentaria, con 9.6 casos por 100,000 habitantes, supera levemente a lo observado en el 2020.

Para esta semana se reporto un caso de Fiebre por Hantavirus, en la provincia de Los Santos.

Respecto a las enfermedades transmitidas por vectores, para este año se registra incremento en la cantidad de casos de Leishmaniasis, en la semana actual y los acumulados. Los casos acumulados de Enfermedad de Chagas y Malaria han aumentado con relación al año 2020. Para el 2021 hay disminución de casos de Dengue.

En las infecciones de transmisión sexual se observa ligera disminución en la incidencia de sífilis congénita y en embarazadas.

En los eventos tóxicos y otras causas externas de envenenamiento; se observan valores similares de los contactos y efecto de escorpión en comparación con el 2020. Respecto al contacto y veneno de ofidio hay ligera disminución en el 2021, con relación a lo observado en el 2020.

En las enfermedades inflamatorias del sistema nervioso central, se observa un descenso en las meningitis bacterianas en el 2021.

Se muestra de forma resumida los eventos con mayores variaciones con relación a lo observado en el 2020:

1	Bronquiolitis	Se notifican 18 veces más casos en la semana actual
2	Influenza sin COVID-19	Se notifican 1.3 veces menos casos en la semana actual
3	Influenza con COVID-19	Se notifican 1.1 veces menos casos en la semana actual
4	Bronconeumonía y neumonía (sin COVID-19)	Se notifican 3.5 veces más casos en la semana actual
5	Bronconeumonía y neumonía (incluye COVID-19)	Se notifican 1.3 veces más casos en la semana actual
6	Tuberculosis (TBP y TBEXP)	Se notifican 1.7 veces más casos en la semana actual
7	Enfermedad diarreica	Se notifican 1.9 veces más casos en la semana actual
8	Intoxicación alimentaria	Se notifican 3.7 veces más casos en la semana actual
9	Dengue con signos de alarma	Se notifiican igual cantidad de casos en la semana actual
10	Leishmaniasis	Se notifiican 1.9 veces más casos en la semana actual

**CUADRO No. 1a CASOS Y TASAS DE INCIDENCIA, ACTUAL Y ACUMULADA, DE ALGUNOS
EVENTOS DE NOTIFICACIÓN OBLIGATORIA.
PANAMÁ. SEMANA 23. AÑO 2021.**

GRUPOS DE EVENTOS	EVENTOS	2020				2021			
		A	Tasa	AC	Tasa	A	Tasa	AC	Tasa
INFECCIONES RESPIRATORIAS	BRONQUIOLITIS	16	0.4	3,359	78.5	299	6.9	2,553	58.8
	INFLUENZA SIN COVID-19	571	13.3	20,128	470.4	433	10.0	8,882	204.7
	INFLUENZA CON COVID-19	2,790	65.2	32,201	752.6	2,636	60.8	74,527	1,717.6
	NEUMONIA Y BRONCONEUMONIA SIN COVID-19	66	1.5	4,140	96.8	230	5.3	5,007	115.4
	NEUMONIA Y BRONCONEUMONIA CON COVID-19	283	6.6	5,402	126.3	362	8.3	13,719	316.2
	TUBERCULOSIS EXTRAPULMONAR	4	0.1	60	1.4	1	0.0	55	1.3
	TUBERCULOSIS PULMONAR	10	0.2	533	12.5	23	0.5	532	12.3
ENFERMEDADES PREVENIBLES POR VACUNA	HEPATITIS A	0	0.0	65	1.5	0	0.0	5	0.1
	PARALISIS FLACIDA AGUDA EN < 15 AÑOS	0	0.0	7	0.6	0	0.0	2	0.2
	PAROTIDITIS	0	0.0	26	0.6	0	0.0	1	0.0
	RUBEOLA	0	0.0	0	0.0	0	0.0	0	0.0
	SARAMPION	0	0.0	0	0.0	0	0.0	0	0.0
	SINDROME COQUELUCHOIDE	0	0.0	1	0.0	1	0.0	3	0.1
	TETANO ADQUIRIDO	0	0.0	0	0.0	0	0.0	1	0.0
	TOSFERINA	0	0.0	2	0.0	0	0.0	2	0.0
	VARICELA	11	0.3	1,007	23.5	19	0.4	326	7.5
ENFERMEDADES TRANSMITIDAS POR ALIMENTOS	ENFERMEDAD DIARREICA	1,254	29.3	64,416	1,505.6	2,335	53.8	39,301	905.8
	INTOXICACIÓN ALIMENTARIA	6	0.1	340	7.9	22	0.5	417	9.6

FUENTE: MINSA/Departamento de Epidemiología/Sección de Estadística/SISVIG

**CUADRO No. 1b CASOS Y TASAS DE INCIDENCIA, ACTUAL Y ACUMULADA, DE ALGUNOS
EVENTOS DE NOTIFICACIÓN OBLIGATORIA.
PANAMÁ. SEMANA 23. AÑO 2021.**

GRUPOS DE EVENTOS	EVENTOS	2020				2021			
		A	Tasa	AC	Tasa	A	Tasa	AC	Tasa
ZOOZOSIS	FIEBRE POR HANTAVIRUS	0	0.0	6	0.1	1	0.0	5	0.1
	LEPTOSPIROSIS	0	0.0	2	0.0	0	0.0	8	0.2
	SINDROME CARDIOPULMONAR POR HANTAVIRUS	0	0.0	4	0.1	0	0.0	6	0.1
ENFERMEDADES TRANSMITIDAS POR VECTORES	CHAGAS	0	0.0	3	0.1	0	0.0	14	0.3
	CHIKUNGUNYA	0	0.0	1	0.0	0	0.0	0	0.0
	DENGUE CON SIGNO DE ALARMA	1	0.0	133	3.1	1	0.0	24	0.6
	DENGUE GRAVE	0	0.0	8	0.2	0	0.0	1	0.0
	DENGUE SIN SIGNO DE ALARMA	0	0.0	1,346	31.5	28	0.6	185	4.3
	LEISHMANIASIS	25	0.6	404	9.4	47	1.1	732	16.9
	MALARIA	0	0.0	1,221	28.5	15	0.3	1,571	36.2
	ZIKA	0	0.0	6	0.1	0	0.0	1	0.0
INFECCIONES DE TRANSMISIÓN SEXUAL	SÍFILIS CONGÉNITA	3	0.0	116	1.5	4	0.1	101	1.4
	SÍFILIS EN EMBARAZADAS	3	0.0	296	3.5	7	0.1	241	2.9
EFECTOS TÓXICOS Y OTRAS CAUSAS EXTERNAS DE ENVENENAMIENTO	CONTACTO Y EFECTO DE ESCORPIÓN	42	1.0	1,324	30.9	57	1.3	1,258	29.0
	CONTACTO Y VENENO DE OFIDIO	31	0.7	581	13.6	25	0.6	513	11.8
ENFERMEDADES INFLAMATORIAS DEL SISTEMA NERVIOSO CENTRAL	MENINGITIS BACTERIANA	0	0.0	22	0.5	0	0.0	15	0.3
	MENINGITIS MENINGOCOCICA	0	0.0	0	0.0	0	0.0	0	0.0
	MENINGITIS POR H. INFLUEZAE TIPO B	0	0.0	0	0.0	0	0.0	1	0.0
	MENINGITIS VIRAL	0	0.0	3	0.1	0	0.0	3	0.1
	OTRAS MENINGITIS	0	0.0	11	0.3	0	0.0	10	0.2

FUENTE: MINSA/Departamento de Epidemiología/Sección de Estadística/SISVIG

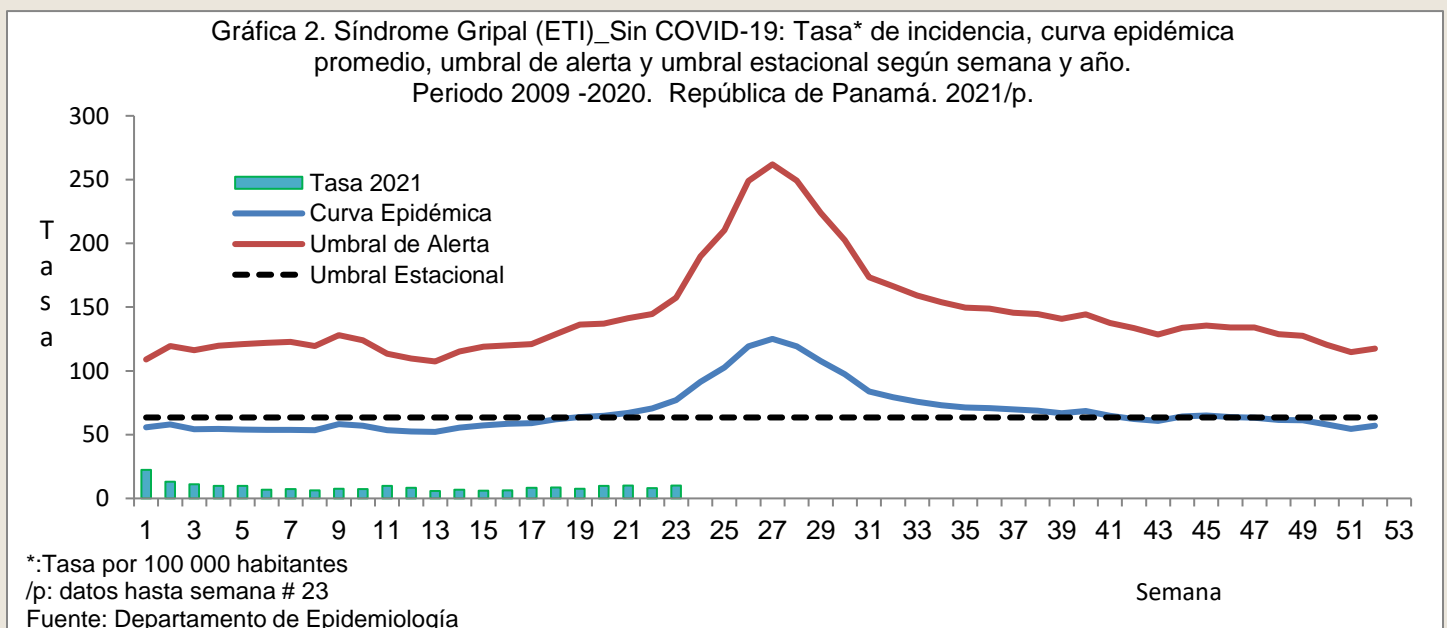
5. SITUACION DE LAS INFECCIONES RESPIRATORIAS

INFLUENZA, INFECCIONES RESPIRATORIAS AGUDAS LEVES (SINDROME GRIPAL-ETI)

Se monitorea cada semana el comportamiento de los virus de la influenza a través de la vigilancia del síndrome gripal (ETI), neumonías y bronconeumonías y las bronquiolitis, caracterizadas clínicamente. Para esto se calcula la tasa de incidencia semanal y se compara con la línea basal o curva epidémica (es el nivel usual o promedio de actividad del evento que se alcanza durante un año típico o común), el umbral estacional (se define como un valor por encima del cual se considera que el país o el área está pasando por una temporada del evento monitoreado) y de alerta (es un nivel por encima del cual, dependiendo de la época del año, la actividad del evento es mayor que en la mayoría de los demás años contra los que se compara). La curva basal o epidémica y los umbrales se construyen, para este boletín, con datos del periodo 2009-2020.

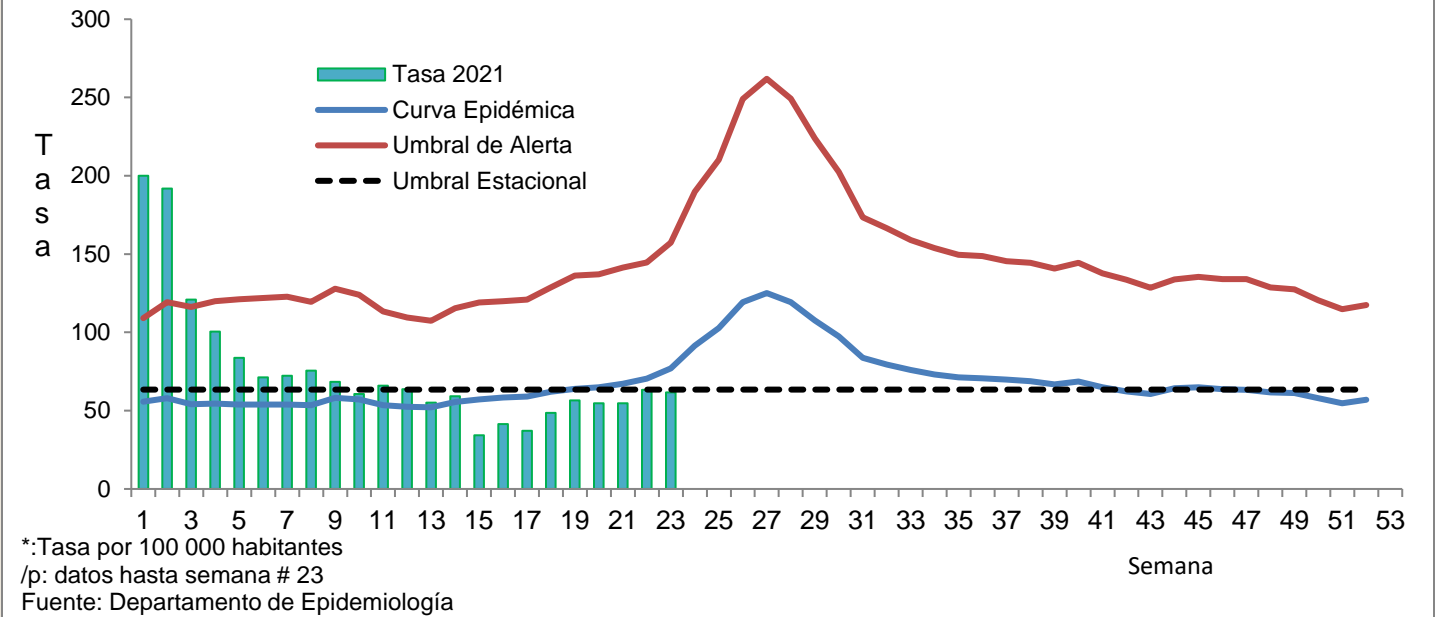
INFLUENZA O SÍNDROME GRIPAL

En la semana 23 se notificaron 433 casos de Influenza o Síndrome gripal, para una incidencia de 10.0 casos por 100,000 hab. Durante el 2021 la incidencia sigue siendo baja, manteniéndose por debajo del umbral estacional y, de la curva epidémica (Gráfico 2).



Al analizar el comportamiento de la Influenza o Síndrome Gripal, incluyendo los casos de COVID-19, desde la semana 1 en que se registró el máximo número de casos; hasta la 6, la incidencia disminuyó rápidamente, coincidiendo con los meses donde se aplicaron medidas de restricción de movimientos en varias regiones del país. Desde la semana 7 a la 14 el descenso fue lento y la incidencia se mantuvo entre el umbral estacional y la curva epidémica. A partir de la semana 15 hasta la 21 se registró incremento en la incidencia pero, las mismas se han mantenido por debajo de la curva epidémica y el umbral estacional. En las dos últimas semanas (22 y 23) se nota un ligero repunte en la incidencia, acercándose al umbral estacional (Gráfico 3).

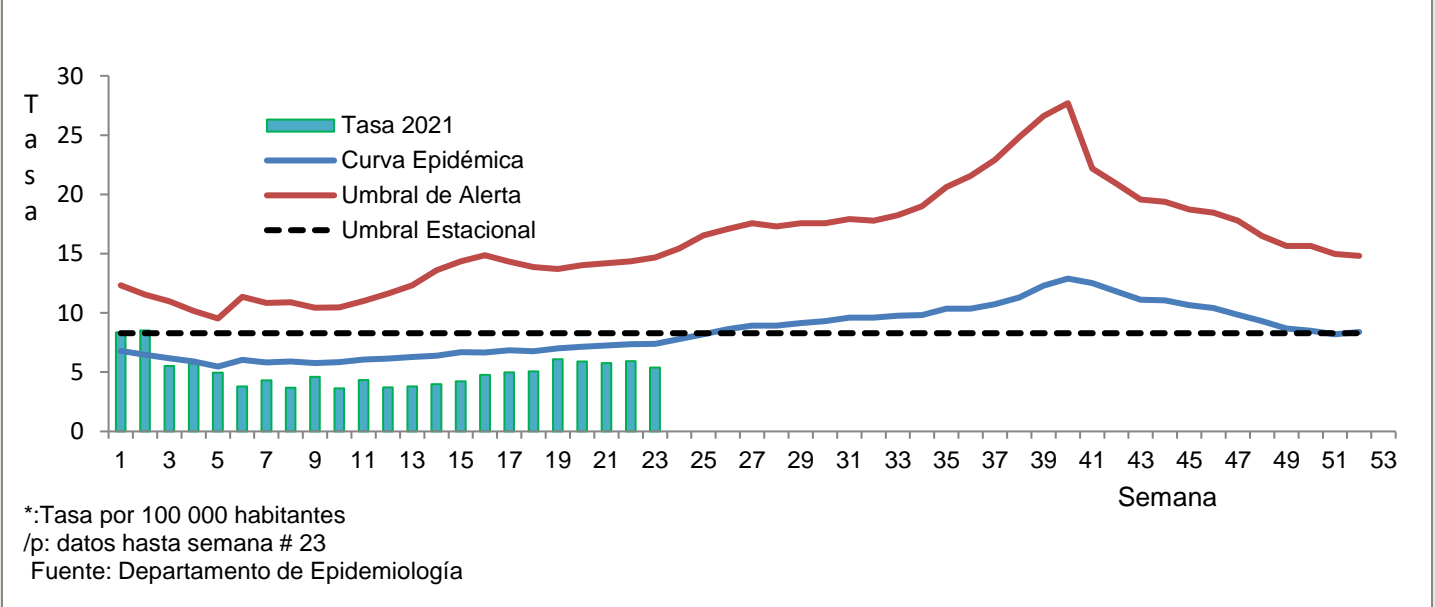
Gráfica 3. Síndrome Gripal (ETI)_Con COVID-19: Tasa* de incidencia, curva epidémica promedio, umbral de alerta y umbral estacional según semana y año. Periodo 2009 -2020. República de Panamá. 2021/p.



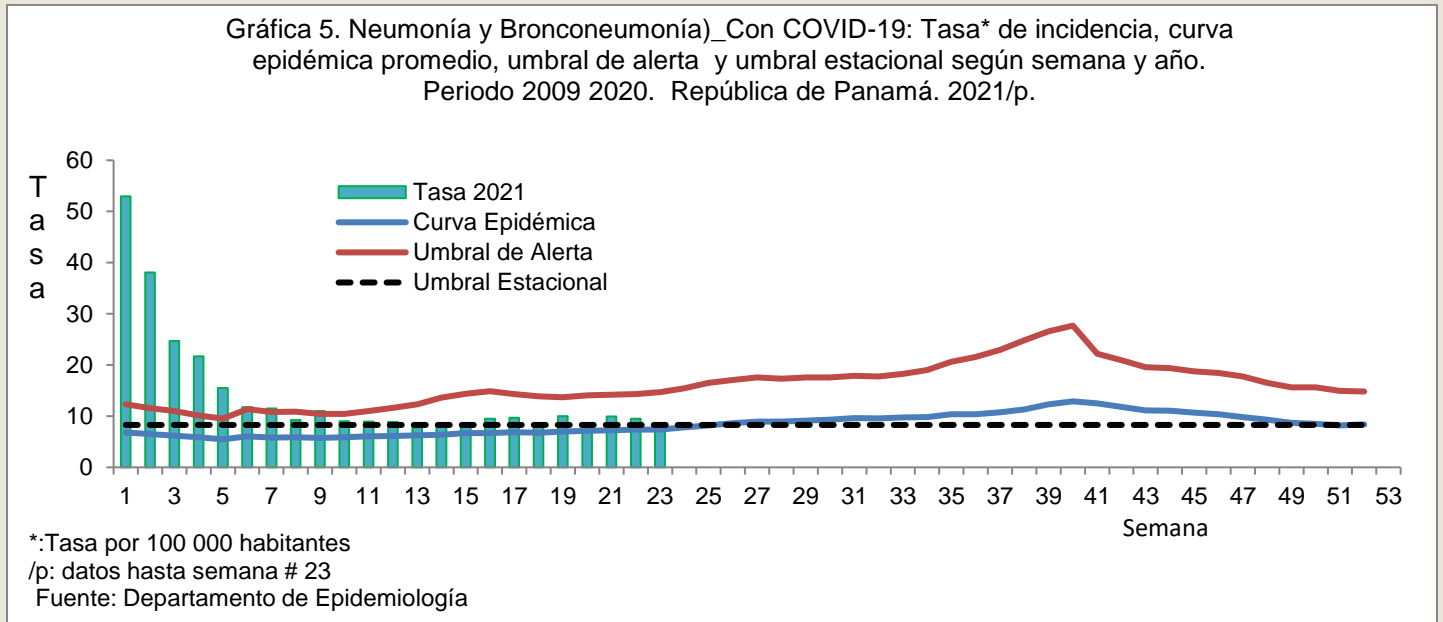
INFECCIONES RESPIRATORIAS AGUDAS GRAVES (NEUMONÍA, BRONCONEUMONÍA Y BRONQUIOLITIS)

En cuanto a las Infecciones Respiratorias Agudas Graves (IRAG) se monitorea el comportamiento de la neumonía, bronconeumonías y las bronquiolitis. Se observa que a partir de la semana 14 la incidencia de neumonía y bronconeumonías (sin COVID-19) registra un incremento discreto, no obstante, se mantiene por debajo del umbral estacional y la curva epidémica (Gráfico 4).

Gráfica 4. Neumonía y Bronconeumonía)_Sin COVID: Tasa* de incidencia, curva epidémica promedio, umbral de alerta y umbral estacional según semana y año. Periodo 2009 2020. República de Panamá. 2021/p.

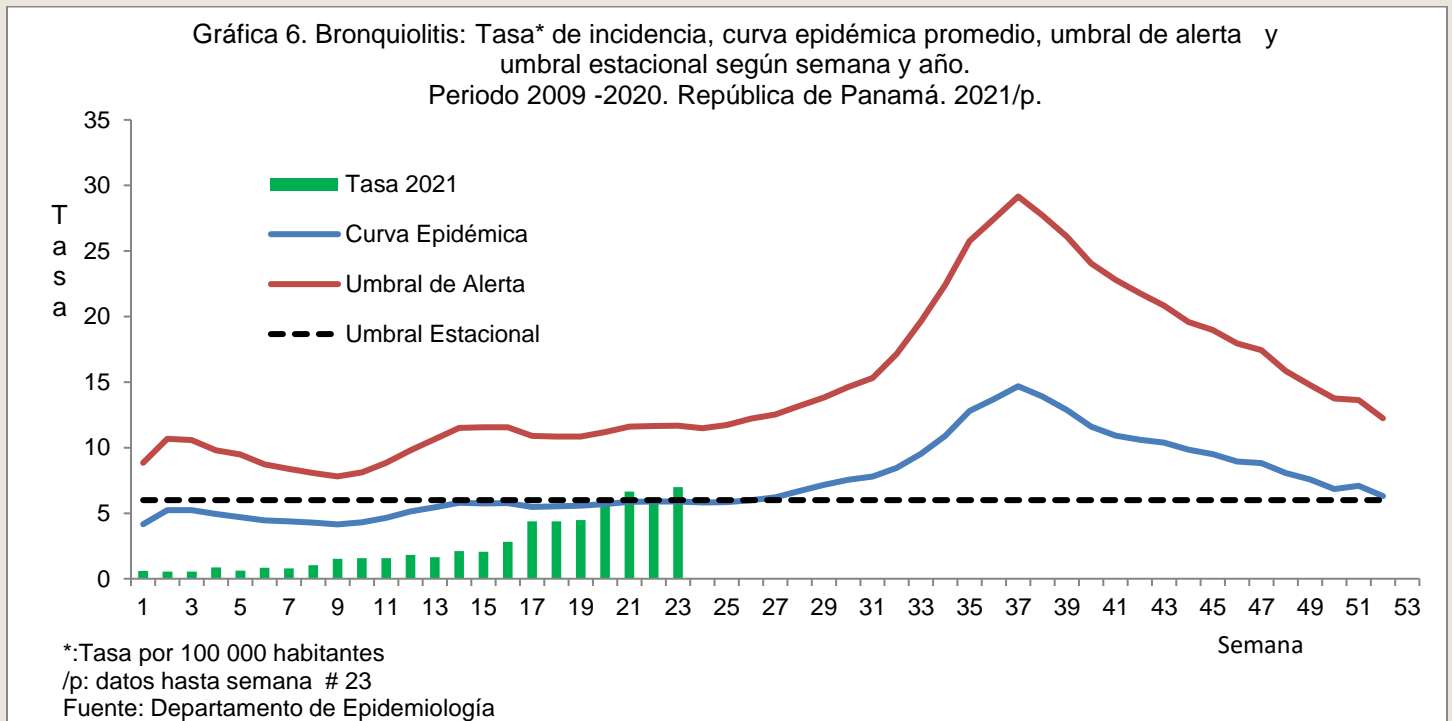


Tomando en consideración las Neumonía y Bronconeumonía, incluyendo los casos de COVID-19, durante las primeras cinco semanas la incidencia se ubicó por encima del umbral de alerta. A partir de la semana 6 la incidencia ha registrado valores similares a los del umbral estacional y, ligeramente por encima de la curva epidémica (Gráfico 5).



BRONQUIOLITIS

La tasa de incidencia de Bronquiolitis se mantuvo por debajo de la curva epidémica y el umbral estacional desde la semana 1 hasta la 19, a partir de la cual la supera ligeramente (Gráfico 6).



RECOMENDACIONES

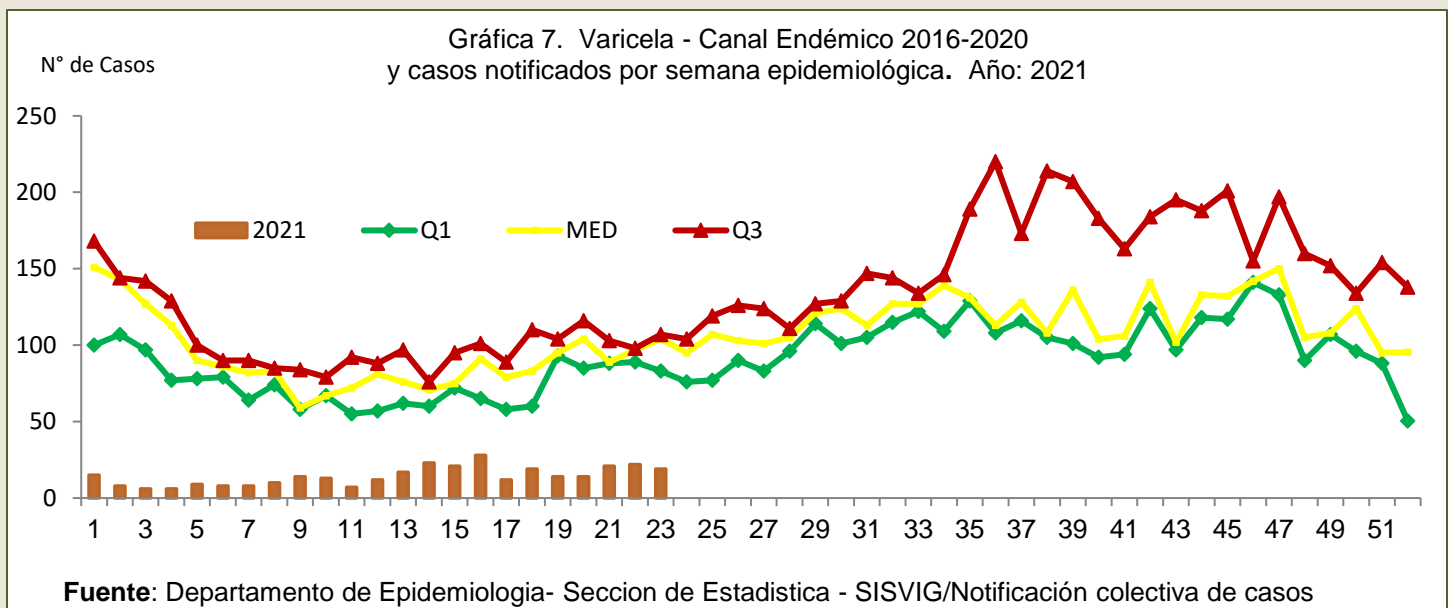
1. Fortalecer la vigilancia de las ETI y las IRAG en todas las instalaciones de salud.
2. Que todas las instalaciones hospitalarias públicas mantengan actualizada la información de hospitalizaciones por IRAG en el módulo de denominadores del SISVIG y elevar el porcentaje de notificación al 100%.
3. Difundir mediante circulares, capacitaciones, boletines las definiciones de caso para la vigilancia de las infecciones respiratorias agudas (síndrome gripal_Influenza_ETI, neumonía, bronconeumonía y bronquiolitis) y las IRAG inusitada, imprevista, conglomerados y brotes para que sean utilizadas al notificar casos.
4. Mantener la educación de la comunidad sobre la importancia de la higiene respiratoria, lavado de manos, modo de transmisión y búsqueda oportuna de atención médica.
5. Continuar con la educación a la comunidad de la importancia de la aplicación de la vacuna contra la Influenza y el neumococo según criterio de riesgo.
6. Mantener actualizados los gráficos del comportamiento del síndrome gripal y las IRAG y, realizar los análisis local para identificar cambios y generar las alertas correspondientes.

6. ENFERMEDADES PREVENIBLES POR VACUNAS

Semana 23: No hay reporte de enfermedades eliminadas (Sarampión, Rubéola y otras).

VARICELA

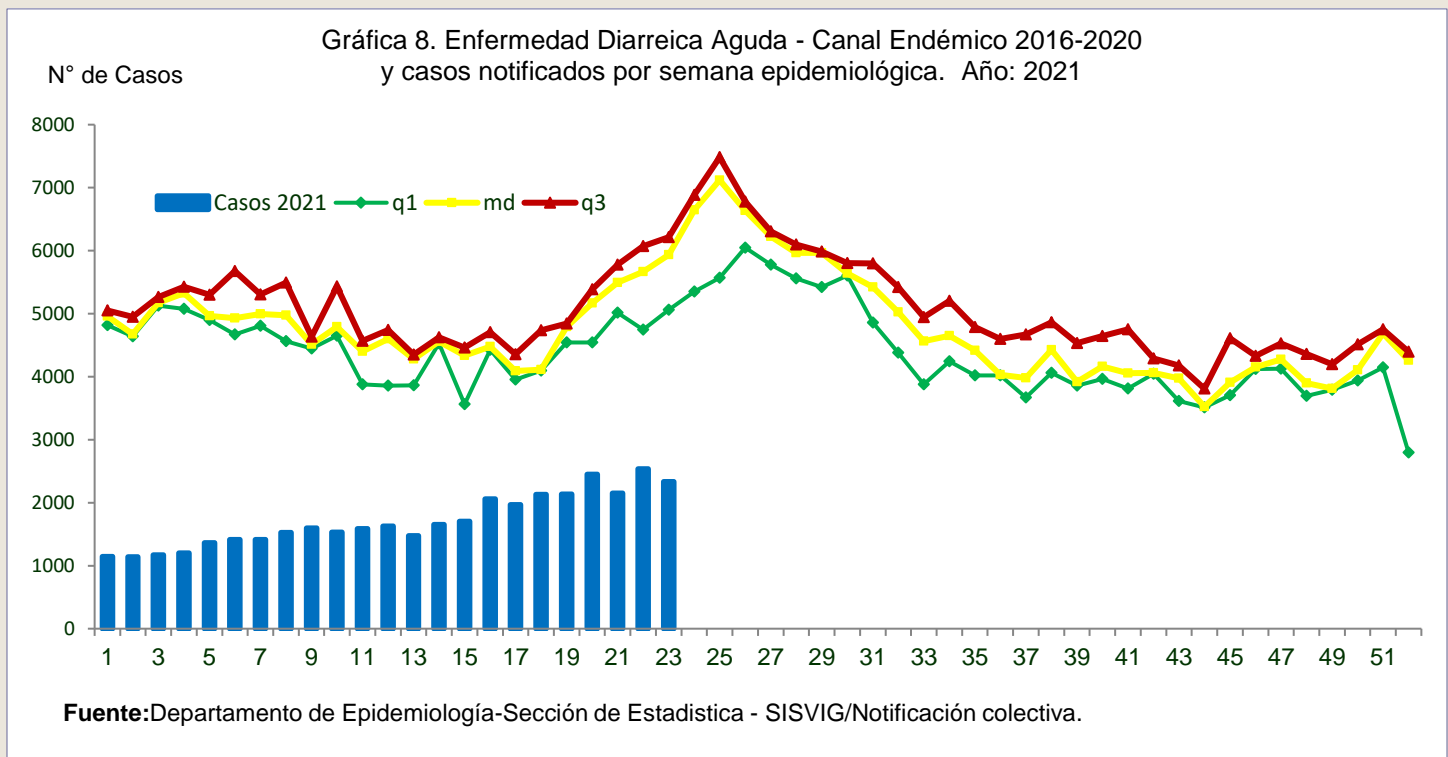
Se notificaron 19 casos para una incidencia de 0.4 casos por 100,000 hab. El canal endémico de este evento muestra una disminución de los casos en todas las semanas, ubicándose en la zona de éxito. De los 326 casos acumulados, el 76.4% se registró en personas que por sus edades no le correspondía la vacuna contra la varicela que, forma parte del esquema de vacunas para los niños de 1 y 4 años a partir del año 2014 (Gráfica 7).



7. SITUACIÓN DE LAS ENFERMEDADES TRANSMITIDAS POR ALIMENTOS

ENFERMEDAD DIARREICA

Para la semana actual se registraron 2335 casos de enfermedad diarreica lo que representa una incidencia de 53.8 casos por 100,000 habitantes (Cuadro 1a). El canal endémico muestra que a partir de la semana 14 se observa una tendencia hacia el aumento de casos, no obstante aun se mantienen en la zona de éxito (Gráfica 8).



8. SITUACIÓN DE LAS ENFERMEDADES TRANSMITIDAS POR VECTORES

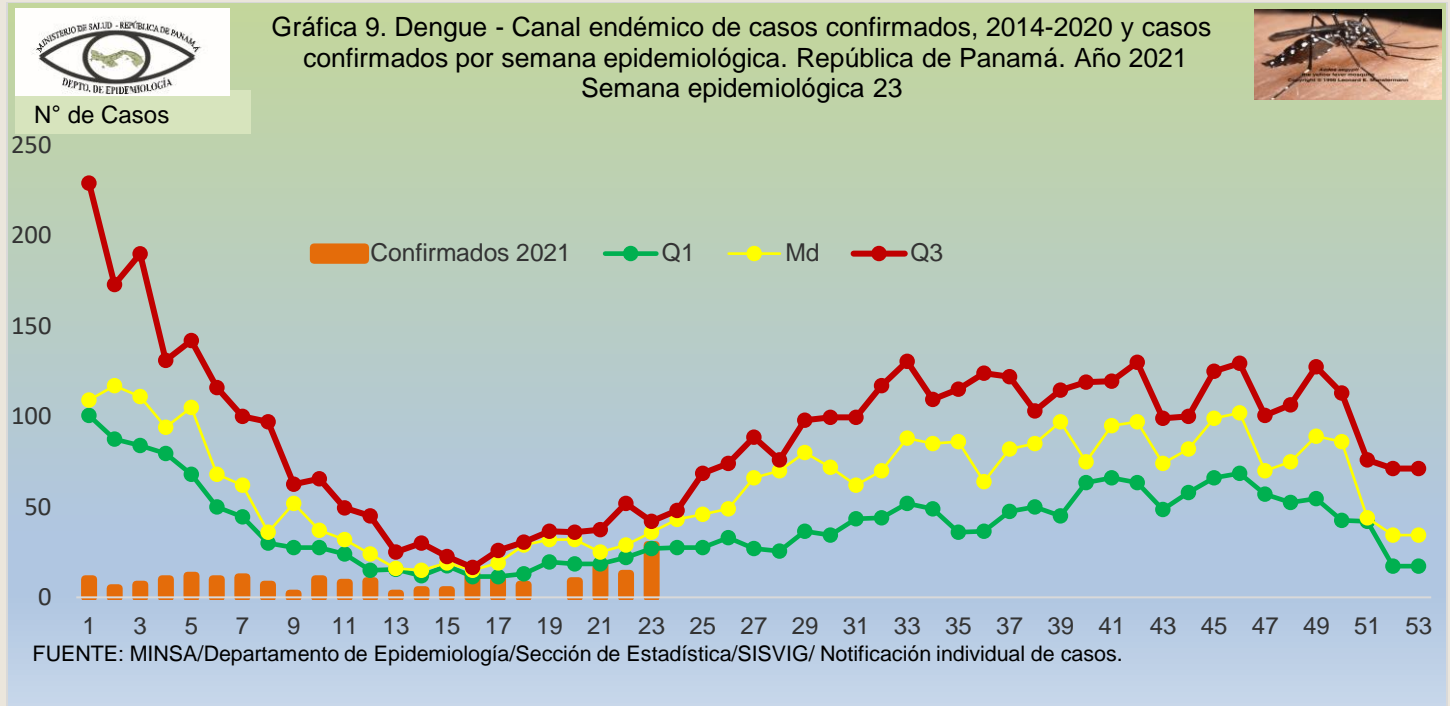
DENGUE

En el corredor endémico de Dengue (Gráfica 9) evidencia ligero aumento de casos para esta semana, ubicándose entre el límite inferior y la mediana de casos observado en los años anteriores para este mismo período (Q1).

Hasta la semana 23 se han acumulado de 210 casos de Dengue, para una tasa de incidencia de 4.8 casos por 100,000 habitantes. Las tasas de incidencia por sexo fue de 5.1 para el masculino y 4.5 para el femenino.

El 88.1% (185) de los casos corresponden a Dengue sin signos de alarma; el 11.4% (24) a Dengue con signos de alarma (DCSA) y 1 caso a Dengue Grave 0.5%. El 66.2% de los casos de Dengue fue confirmado por laboratorio y, en el 33.8% el diagnóstico fue establecido por el nexo epidemiológico con un caso confirmado por laboratorio.

Con tasas de incidencia por Dengue más elevadas: Bocas del Toro con 30.1 casos por 100,000 habitantes, Darién (25.6 x 100,000), Guna Yala (16.5 x 100,000 habitantes), y Chiriquí (14.3 x 100,000 habitantes) (Cuadro 2). No hay defunciones en este año y, se ha identificado la circulación de Dengue serotipo 1.



Cuadro 2. Casos de Dengue confirmados según región, tipo de Dengue, criterio de confirmación y serotipo circulante. República de Panamá. Año 2021 _SE# 1 a 23

REGIONES DE SALUD	CASOS CONFIRMADOS																								Defunciones	Criterio de Confirmación		Serotipos identificados por semana epidemiológica							
	Total		Masculino		Femenino		Tipo de Dengue																NEXO	LABORATORIO											
	Casos	Tasa	Casos	Tasa	Casos	Tasa	TOTALES				Sin Signo de Alarma				Con Signos de Alarma				Grave																
							Acum.	Tasa	Actual	Tasa	Acum.	Tasa	Actual	Tasa	Acum.	Tasa	Actual	Tasa	Acum.	Tasa	Actual	Tasa	Acum.	Tasa		Actual	Tasa								
TOTAL	210	4.8	112	5.1	98	4.5	210	4.8	29	0.7	185	4.3	28	0.6	24	0.6	1	0.02	1	0.	0	0	0	0	0	0	0	0	0	0	0	0	71	139	
BOCAS DEL TORO	55	30.1	28	30.7	27	29.6	55	30.1	22	12.1	52	28.5	21	11.5	3	1.6	1	0.5	0	0	0	0	0	0	0	0	0	0	0	0	0	19	36		
COCLE	1	.4	1	.7	0	0	1	0.4	0	0	1	0.4	0	0	0	0	0	0	0	0	0	0	0	0	0	0	0	0	0	0	0	0	1		
COLON	9	2.9	4	2.6	5	3.1	9	2.9	0	0	4	1.3	0	0	5	1.6	0	0	0	0	0	0	0	0	0	0	0	0	0	0	1	8			
CHIRIQUI	67	14.3	39	16.6	28	12.	67	14.3	2	0.4	61	13.	2	0.4	6	1.3	0	0	0	0	0	0	0	0	0	0	0	0	0	0	24	43			
DARIEN	15	25.6	6	19.1	9	33.1	15	25.6	2	3.4	15	25.6	2	3.4	0	0	0	0	0	0	0	0	0	0	0	0	0	0	0	2	13				
HERRERA	2	1.7	2	3.3	0	0	2	1.7	0	0	2	1.7	0	0	0	0	0	0	0	0	0	0	0	0	0	0	0	0	0	1	1				
LOS SANTOS	0	0	0	0	0	0	0	0	0	0	0	0	0	0	0	0	0	0	0	0	0	0	0	0	0	0	0	0	0	0	0	0			
PANAMA ESTE	2	1.6	2	2.9	0	0	2	1.6	1	0.8	1	0.8	1	0.8	1	0.8	0	0	0	0	0	0	0	0	0	0	0	0	0	0	2	0			
PANAMA OESTE	15	2.4	9	2.8	6	2.	15	2.4	1	0.2	14	2.3	1	0.2	1	0.2	1	0.2	0	0	0	0	0	0	0	0	0	0	0	0	12	3			
PANAMA NORTE	7	2.4	5	3.5	2	1.4	7	2.4	0	0	6	2.1	0	0	0	0	0	0	0	0	0	0	0	0	0	0	0	0	0	0	2	5			
PANAMA METRO	12	1.4	4	.9	8	1.8	12	1.4	1	0.1	10	1.1	1	0.1	2	0.2	0	0	0	0	0	0	0	0	0	0	0	0	0	2	10	D1 (SE# 2, 7)			
SAN MIGUELITO	13	3.4	8	4.3	5	2.5	13	3.4	0	0	12	3.1	0	0	1	0.3	0	0	0	0	0	0	0	0	0	0	0	0	0	5	8				
VERAGUAS	4	1.6	1	.8	3	2.5	4	1.6	0	0	3	1.2	0	0	1	0.4	0	0	0	0	0	0	0	0	0	0	0	0	0	0	4				
KUNA YALA	8	16.5	3	12.7	5	20.1	8	16.5	0	0	4	8.3	0	0	4	8.3	0	0	0	0	0	0	0	0	0	0	0	0	0	1	7				
C. NGOBE BUGLE	0	0	0	0	0	0	0	0	0	0	0	0	0	0	0	0	0	0	0	0	0	0	0	0	0	0	0	0	0	0	0	0			

Semana Epidemiológica N° 23 / Tasa por 100,000 Habitantes
FUENTE: MINS/Departamento de Epidemiología/Sección de Estadística/SISVIG

CHIKUNGUNYA Y ZIKA

Casos confirmados de Chikungunya no han sido diagnosticado hasta esta semana en este año. La enfermedad por virus Zika, se ha mantenido en baja frecuencia en el país, en ambas semanas de ambos años no se registran casos. Se acumula un caso de enfermedad de Zika en el 2021.

MALARIA

En esta semana se notifican 15 casos, se actualizan casos de semanas anteriores, acumulados (1,571) para una incidencia acumulada de 36.2 casos por 100,000 habitantes (Cuadro 1b).

9. ALERTAS NACIONALES DE INTERÉS EPIDEMIOLÓGICO.

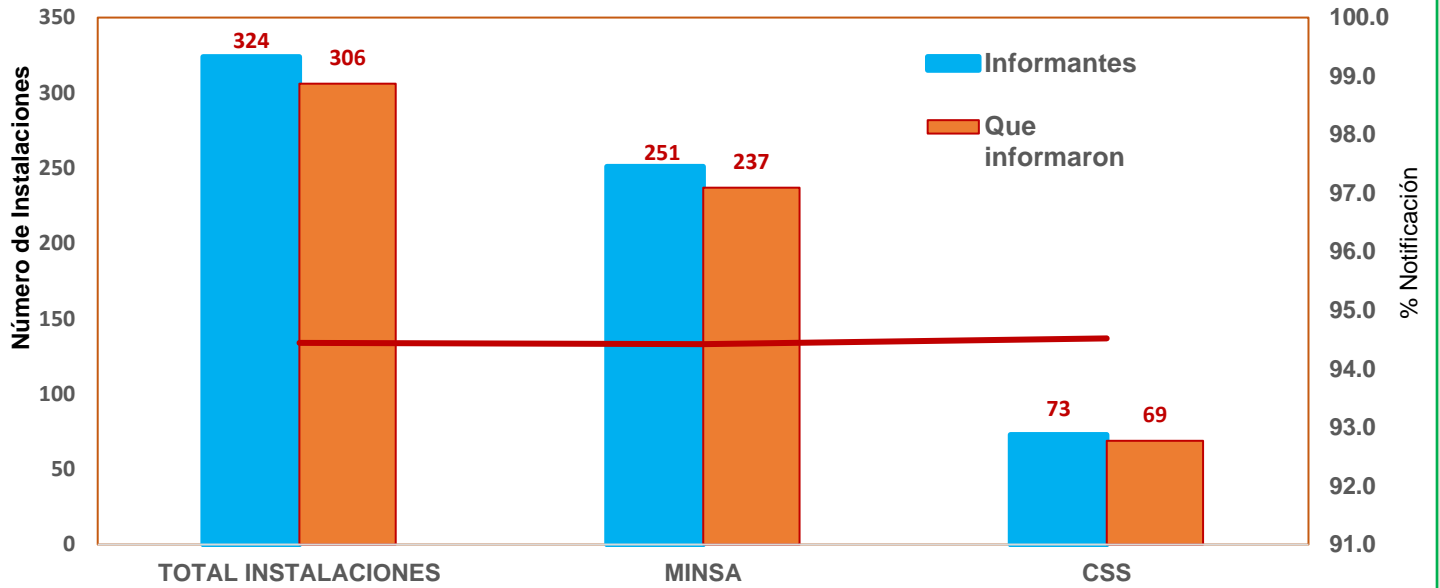
Ver boletines en la web del MINSa sobre COVID-19.

10. COMPORTAMIENTO DE LA NOTIFICACIÓN SEMANAL

Al martes 15 de junio de 2021 (1:00 p.m.) habían reportado 306 de 324 unidades notificadoras a nivel de país, para un 94.4% de notificación oportuna. En esta semana, con un bajo porcentaje de notificación ($\leq 85\%$) por regiones, estuvieron:

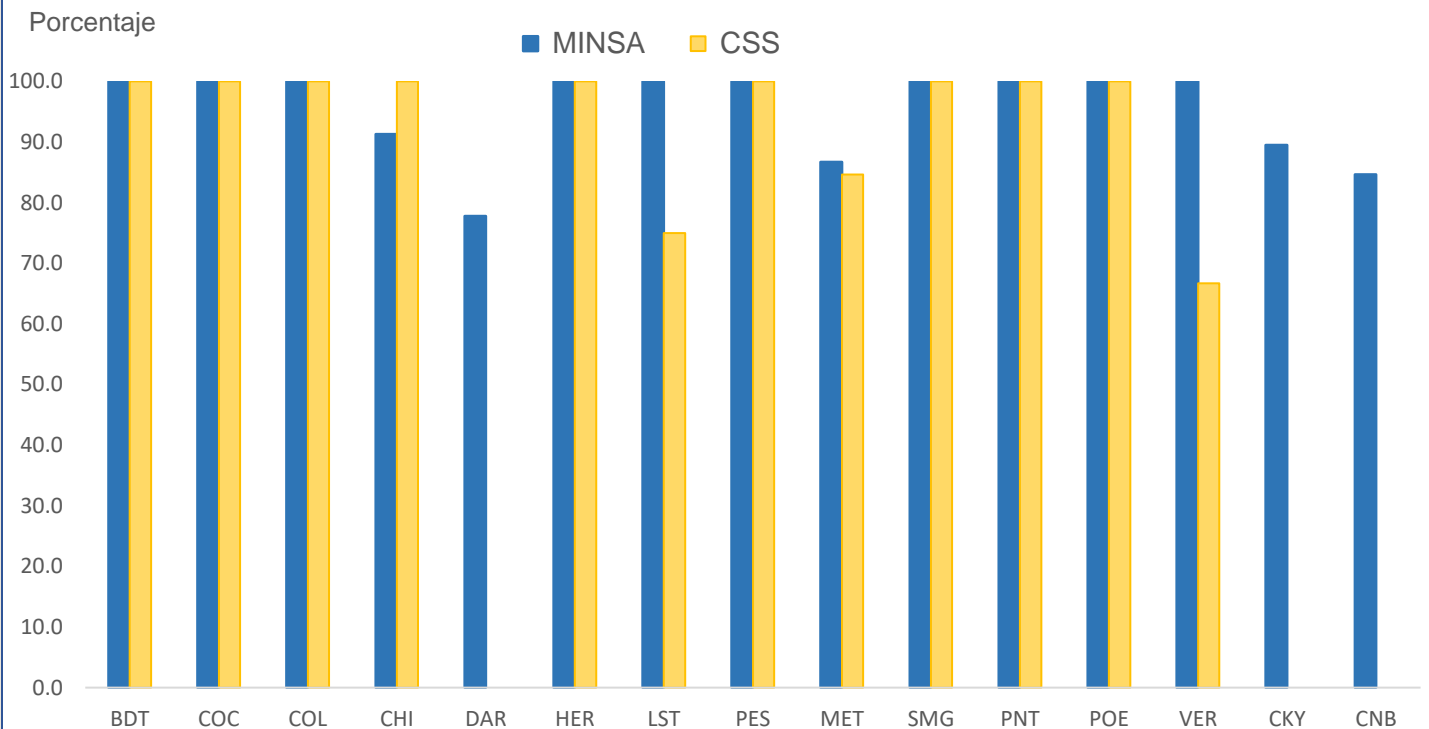
- Darién – MINSa (77.8 %)
- Los Santos – CSS (75 %)
- Panamá Metropolitana – Hospitales Nacionales (50.0 %)
- Panamá Metropolitana – Privadas (60.0 %)
- Panamá Metropolitana – CSS (84.6 %)
- Veraguas – CSS (66.7 %)
- Comarca Ngobe Buglé – MINSa (84.6 %)

Gráfica 10. Participación en la notificación semanal de los ENO según sector.
República de Panamá. Año 2021. Semana 23



Fuente: Departamento de Epidemiología - Sección de Estadísticas.SISVIG/Notificación colectiva semanal.

Gráfica 9. Porcentaje de Instalaciones que reportaron oportunamente por región de salud.
República de Panamá. Año 2021. Semana 23



Fuente: Departamento de Epidemiología - Sección de Estadísticas.SISVIG/Notificación colectiva semanal.

Porcentaje de notificación semanal oportuna de Eventos de Notificación Obligatoria (ENO)
Semana epidemiológica No. 23 (Del 06 al 12 de junio) Año 2021

Regiones de salud	Instalaciones		% de notificación	Observaciones
	Informantes	Que informaron		
REPÚBLICA.....	324	306	94.4	
Bocas del Toro - MINSA	11	11	100.0	
Bocas del Toro - CSS	5	5	100.0	
Coclé - MINSA	19	19	100.0	
Coclé - CSS	5	5	100.0	
Colón - MINSA	12	12	100.0	
Colón - CSS	5	5	100.0	
Chiriquí - MINSA	46	42	91.3	No Reportó: C.S. Caldera, Palmira, San Juan, Los Algarrobos y S.C. Potrerillos Arriba.
Chiriquí - CSS	18	18	100.0	
Darién - MINSA	9	7	77.8	No Reportó: C.S. Garachiné y Metetí.
Herrera - MINSA	17	17	100.0	
Herrera - CSS	4	4	100.0	
Los Santos - MINSA	17	17	100.0	
Los Santos - CSS	4	3	75.0	No Reportó: ULAPS de Guararé.
Panamá Este - MINSA	10	10	100.0	
Panamá Este - CSS	2	2	100.0	
PANAMÁ METRO TOTAL.....	43	37	86.0	
Metropolitana Centros y Policentros - MINSA	21	21	100.0	
Metropolitana Hospitales Nacional	4	2	50.0	No Reportó: Hospital santo Tomás e Instituto Nacional de Salud Mental.
Metropolitana Privadas	5	3	60.0	No reportó: Centro Médico Paitilla y Hospital Santa Fé.
Metropolitana CSS.	13	11	84.6	No Reportó: Pol. Carlos Brin y CAPPs Plaza Tocumen.
SAN MIGUELITO TOTAL.....	12	12	100.0	
San Miguelito -MINSA	8	8	100.0	
San Miguelito - CSS	4	4	100.0	
Panamá Norte - MINSA	4	4	100.0	
Panamá Norte - CSS	1	1	100.0	
Panamá Oeste - MINSA	14	14	100.0	
Panamá Oeste - CSS	9	9	100.0	
Veraguas - MINSA	22	22	100.0	
Veraguas - CSS	3	2	66.7	No Reportó: Pol. Horacio Díaz Gómez.
Comarca Kuna Yala - MINSA	19	17	89.5	No Reportó: C.S Armila y Mansucun.
Comarca Ngobe Buglé - MINSA	13	11	84.6	No Reportó: C.S. Hato Chamí y P.S Chichica.

Nota: 1. En la Región de Salud de Panamá Oeste el Centro de Salud de Bejuco (MINSA), se encuentra cerrado por remodelación desde la SE#14 2.En la Región de San Miguelito (MINSA), el C.S. Materno Infantil Don Bosco se encuentra cerrado por vandalismo. 3. A partir de la SE#23 se incluye una instalación en la región de salud de Panamá Norte (ERR MINSA REGIONAL DE PANAMÁ NORTE).

1/ Indicador de desempeño adecuado= igual o mayor de 85% de notificación oportuna.

2/ Hora de cierre del informe : Martes a la 1:00 p.m.

Fuente: Departamento de Epidemiología - Sección de Estadísticas de Vigilancia.SISVIG/Notificación Colectiva.

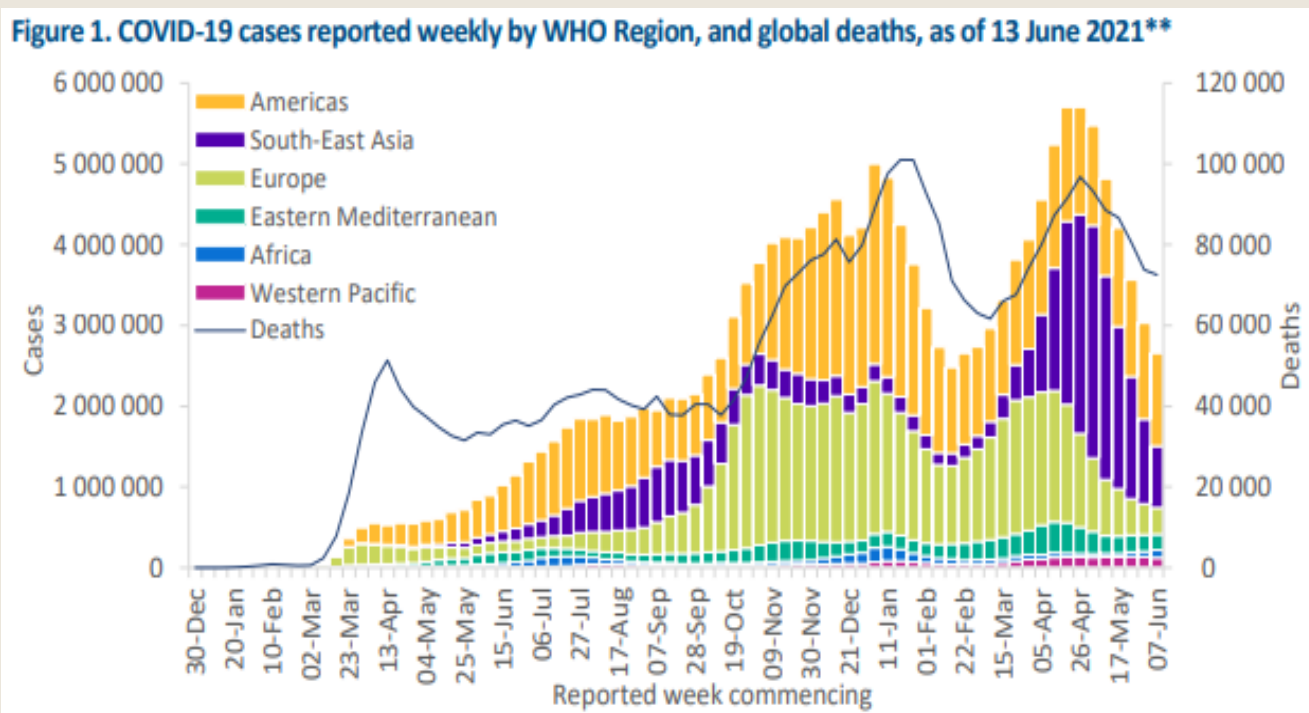
11. ALERTAS INTERNACIONALES DE INTERÉS EPIDEMIOLÓGICO.

SITUACIÓN DE COVID-19

El número mundial de casos y muertes siguió disminuyendo durante la última semana (del 7 al 13 de junio de 2021) con más de 2,6 millones de nuevos casos semanales y más de 72,000 muertes, un 12% y un 2% de disminución respectivamente, en comparación con la semana anterior. Si bien el número de casos notificados a nivel mundial ahora supera los 175 millones, la semana pasada fue la menor incidencia de casos semanales desde febrero de 2021. Las disminuciones en el número de nuevos casos semanales fueron informadas de todas las Regiones excepto en la Región de África. El sudeste de Asia, Europa y el Pacífico occidental.

Las regiones informaron descensos marcados en el número de casos nuevos durante la semana pasada, mientras que Las Américas y la Región del Mediterráneo Oriental informaron cifras similares en comparación con la semana anterior. (Figura 1).

Si bien el número de nuevas muertes reportadas en la última semana disminuyó en todas las Regiones excepto en las Regiones de África y Asia Sudoriental, la mortalidad a nivel mundial sigue siendo alta con más de 10,000 muertes cada día. Si bien las epidemias en algunos de los países más afectados han comenzado a mostrar signos de desaceleración y la tasa mundial de mortalidad semanal continúa disminuyendo por sexta semana consecutiva, muchos de los países de todas las regiones de la OMS continúan luchando con el acceso a las vacunas, la propagación de variantes emergentes del SARSCoV-2 y los sistemas de salud sobrecargados.



<https://www.who.int/publications/m/item/weekly-epidemiological-update-on-covid-19---15-june-2021>