



BOLETIN EPIDEMIOLÓGICO No 45: MALARIA

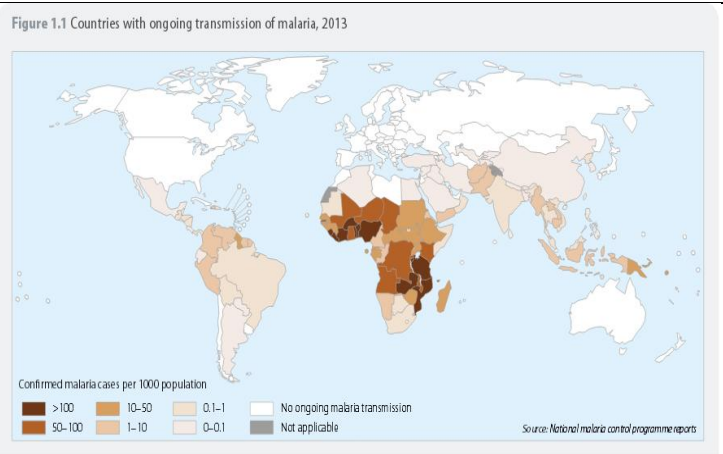
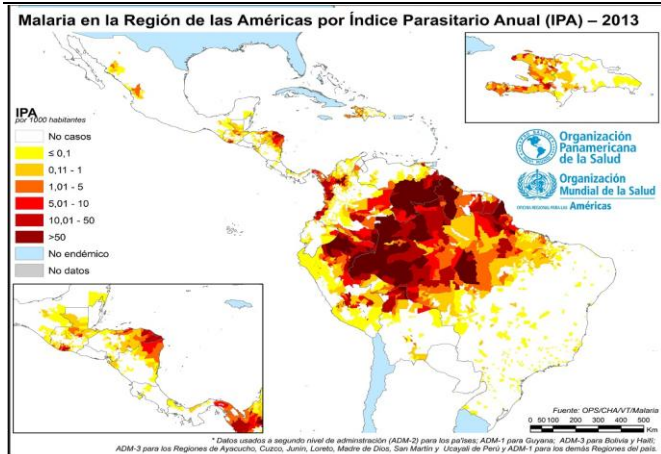
Fecha de Elaboración: 13 de noviembre de 2015

Elaborado: Dra. Lizbeth Cerezo

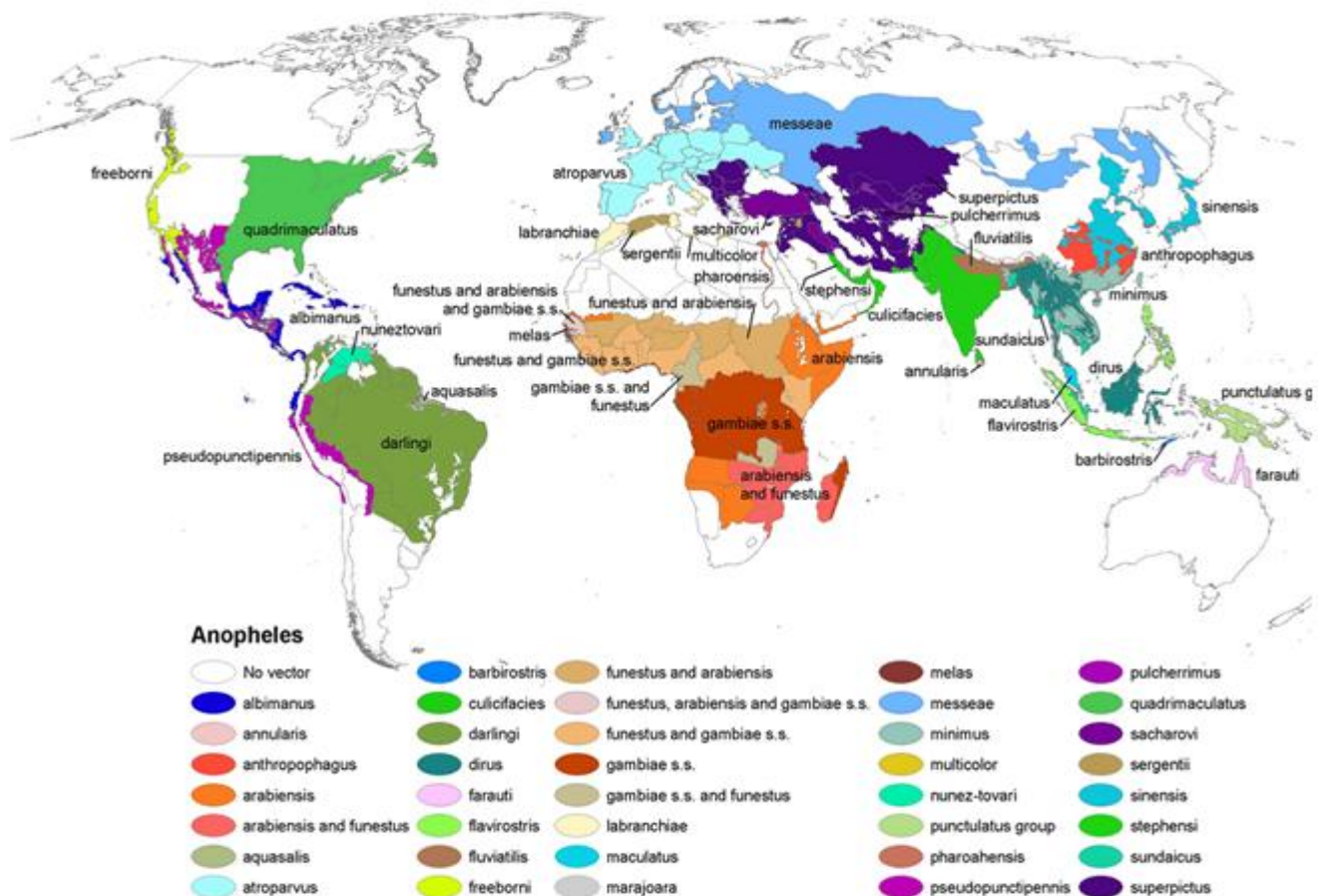
Revisado: Dra. Lourdes García / Licdo. Carlos Victoria/Licdo. Fernando Vizcaino

Semana: No. 45

8 al 14 noviembre de 2015



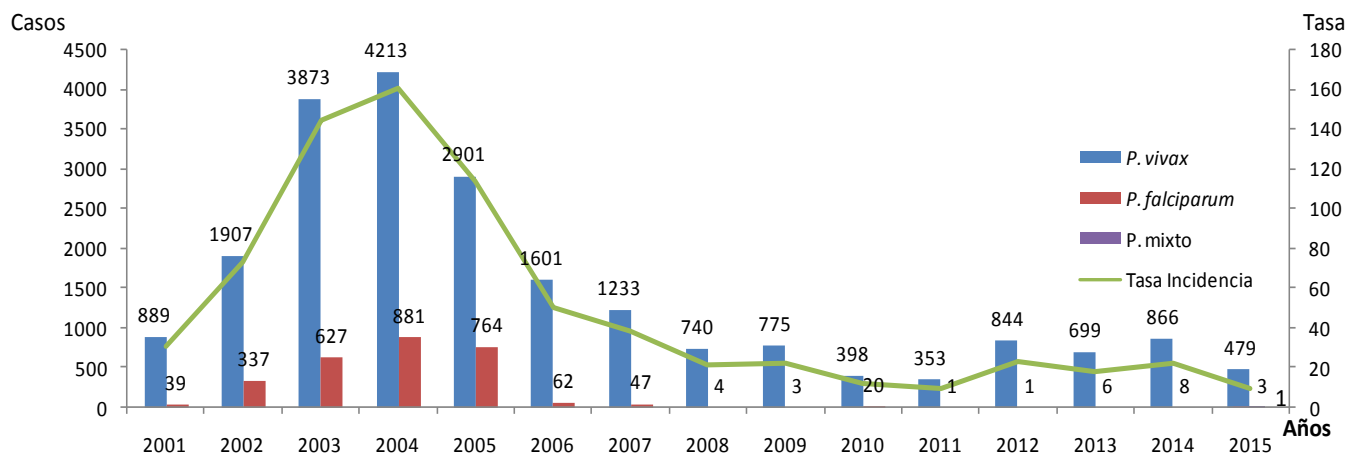
Distribución del mosquito Anopheles



Esta imagen es una obra de los [Centros para el Control y la Prevención de Enfermedades](#), parte de los [Departamento de Salud y Servicios Humanos](#) de los [Estados Unidos](#), adoptadas o realizados durante el desempeño de funciones oficiales de un empleado. Como una obra de los Estados Unidos del gobierno federal, la imagen es de [dominio público](#).

Grafico N°1

Casos detectados y tasa de incidencia de paludismo según Plasmodium en Panamá 2001-2015 sem 45

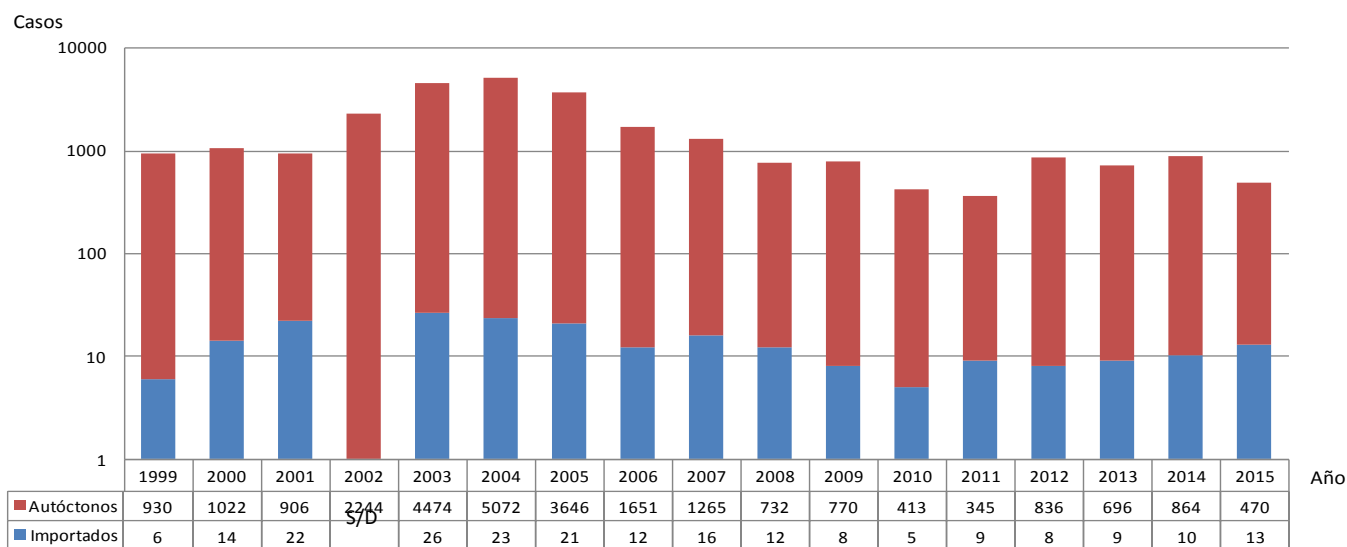


Fuente: departamento de control de vectores/MINSA Panamá

Desde el año 2011 no se registra casos autóctonos en el país de *P. falciparum*; los casos de este año son procedente de África y Asia.

Grafico N°2

Casos de paludismo según origen, República de Panamá 1999-2015 (sem45)



Fuente: Departamento Nacional de Control de Vectores

AREAS DONDE PERSISTE TRANSMISIÓN DE MALARIA REPÚBLICA DE PANAMÁ AÑO 2015



Focos Maláricos

Número de casos actuales y acumulados confirmados de malaria según región de salud en Panamá 2015 (SEM 45)

Región	Casos		Tasa
	Actuales	Acumulados	
Guna Yala	0	152	358.5
Darién	0	148	223.7
P. Este	0	142	105.1
Ngabe Bugle	0	28	14.1
Importados	0	13	0
Total País	0	483	12.0

En esta semana se examinaron 1002 muestras para hacer un total a nivel nacional de 56654 de muestras examinadas, resultando un acumulado 483 muestras positivas; 479 *P. vivax* (9 importados); 3 *P. falciparum* (importados) y 1 asociado (importado).

En esta semana no se registra caso; se actualizan 6 casos las semanas 43 (4) y 44 (2) correspondientes a las regiones de P. Este (3) y Darién (3).

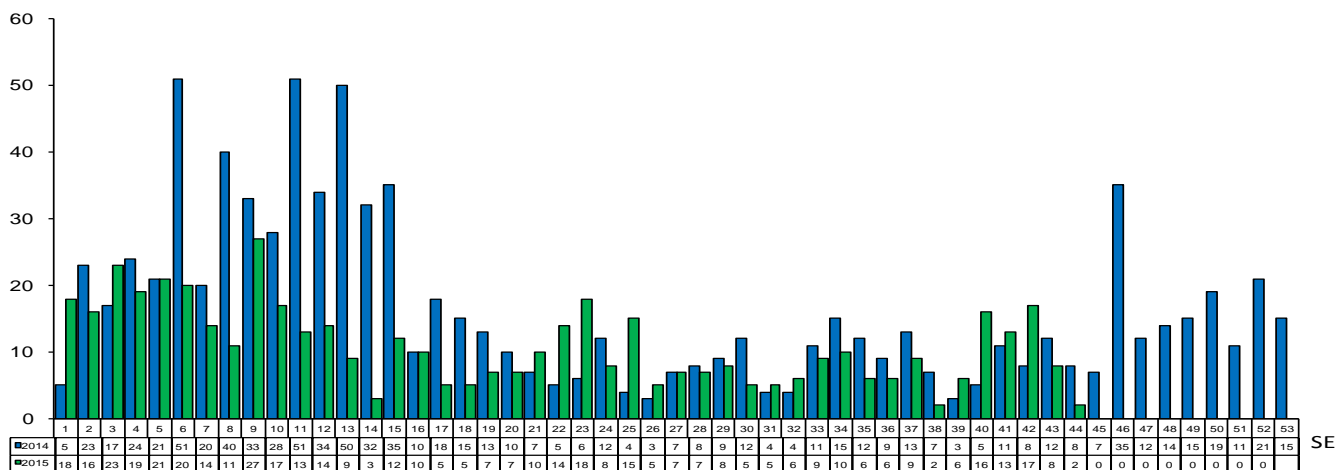
En las 14 regiones de salud se captan, notifican y diagnostican casos.

Fuente: Departamento Nacional de Control de Vectores/sección estadística

Grafico N°3

REPÚBLICA DE PANAMÁ
MINISTERIO DE SALUD
DEPARTAMENTO DE CONTROL DE VECTORES
**CASOS DE MALARIA POR SEMANA EPIDEMIOLÓGICA, SEGÚN FECHA DE INICIO DE SÍNTOMA
O TOMA DE MUESTRA SANGUÍNEA**
AÑOS: 2014 - 2015

Nº DE CASOS

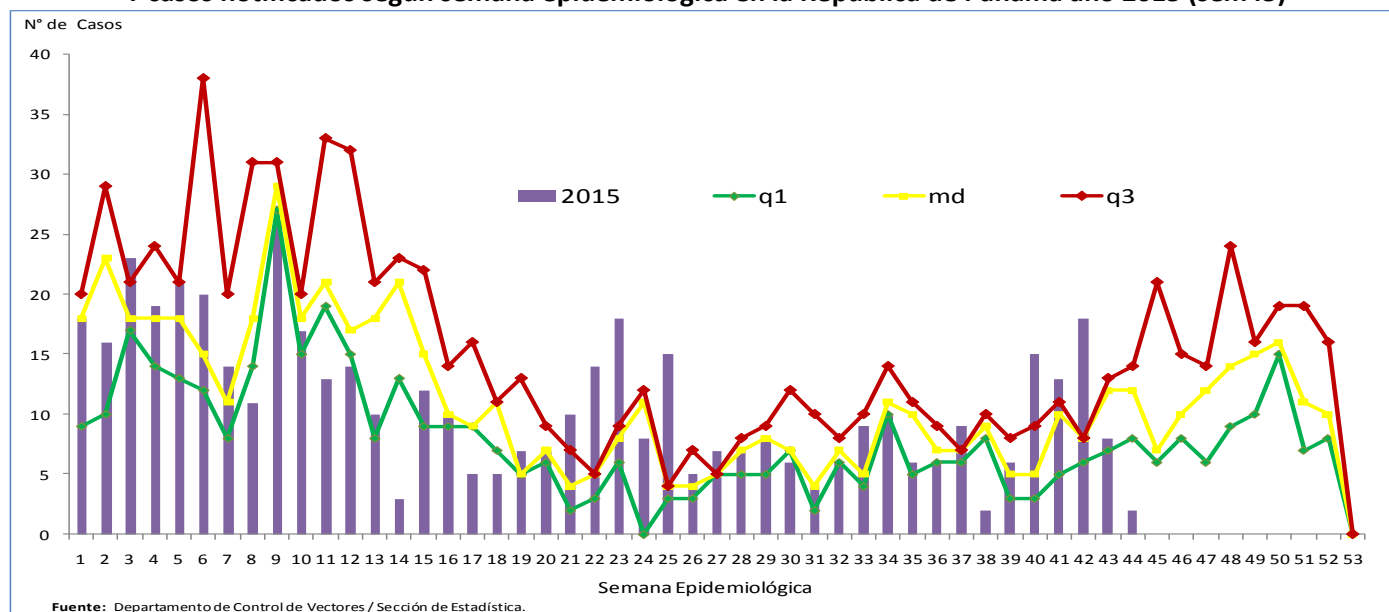


Fuente: Departamento Nacional de Control de Vectores

Para esta semana tenemos **249 casos menos** en comparación del año 2014

Grafico N°4

Malaria, Canal Endémico 2010-2014
Y casos notificados según semana epidemiológica en la República de Panamá año 2015 (sem45)



Medidas de Prevención y eliminación

- Búsqueda activa de casos
- Abordaje integral de los casos sospechosos en la investigación de campo.
- Orientación a la comunidad sobre eliminación de focos.
- Aplicación de larvicidas en focos maláricos.
- Rociado intradomiciliar.
- Seguimiento de casos estrictamente
- Tratamiento estrictamente supervisado

Limitantes

- Barreras interculturales en las comarcas indígenas con mayor énfasis en la Guna.
- Dificultad en la adherencia al medicamento.
- Limitado recursos humanos y logísticos a las acciones antivectoriales.
- Áreas de maláricas ubicadas en áreas de difícil acceso, donde la cobertura de los servicios de salud en general es limitada.

Acciones

Se celebra el día de la Malaria en las América en la comunidad de Bisira con la participación de la comunidad y de las autoridades regionales y nacionales

Bisira es una comunidad de la comarca Ngâbe Buglé que ha trabajado en la lucha de la eliminación de la malaria desde el año 2008 cumpliendo con su objetivo de no registrar casos autóctonos desde el 2011.

Referencias bibliográficas

1. www.paho.org/paludismo
2. <http://es.wikipedia.org/wiki/Anopheles#mediaviewer/File:Anopheles-range-map.png>
<http://www.paho.org/hq/imaqes/stories/AD/HSD/CD/Malaria/malaria-america-2013-web.jpg>